

CES

CENTRUM EKONOMICKÝCH STUDIÍ VŠEM

07

ISSN 1801-1578

vydání 07/ ročník 2009 /28.8.2009

Bulletin CES VŠEM

V TOMTO VYDÁNÍ

Sociální dimenze inovací

Karel Müller: Vysoká škola ekonomie a managementu ve spolupráci s dalšími organizacemi připravuje 3. mezinárodní konferenci o indikátorech a koncepcích inovací. Cílem konference je diskutovat souvislosti mezi ekonomickými a sociálními aspekty inovací, posoudit výsledky empirických výzkumů v této oblasti a podnítit koncepční diskusi o povaze současných inovačních procesů.

(strana 1)

Demografický pohled na Moravskoslezský kraj

Jana Gibarti, Andrea Vargová: Příspěvek se zabývá popisem struktury obyvatelstva Moravskoslezského kraje podle pohlaví a věku za rok 2008.

(strana 4)

Index lidského rozvoje

Bajzíkova Anna, Žák Milan: Index lidského rozvoje, vychází sice ze standardně používaného ukazatele HDP na obyvatele, ale zohledňuje i význam dalších, zejména kvalitativních charakteristik lidského rozvoje. Index publikovaný v rámci programu rozvoje OSN má neoddiskutovatelný význam ve světovém měřítku. Příspěvek diskutuje aktuální data.

(strana 7)

Index demokracie

Bajzíkova Anna, Žák Milan: Britský týdeník The Economist hodnotí 167 zemí světa na základě indexu demokracie. Příspěvek analyzuje tento index v zemích EU.

(strana 9)

Index globální integrity

Bajzíkova Anna, Žák Milan: Silné a slabé stránky protikorupčních opatření 58 zemí světa hodnotí na národní úrovni již od roku 2004 Zpráva o globální integritě. CES VŠEM se uchází o pozici garanta za ČR, což by se mohlo realizovat již v roce 2011.

(strana 11)

Sociální dimenze inovací

Připravovaná mezinárodní konference o inovacích

Téma inovací přitahuje stále více pozornost sociálních věd. Konkrétní podněty tohoto poznávacího zájmu přicházejí ze dvou stran. Předně ekonomická studia inovací značně pokročila. Došla k tématům, která přesahují metodologické prostředky i těch ekonomických studií, která pracují s neredukcionistickými předpoklady (jako např. neoschumpeterovská studia techniky a inovací). Druhý podstatný vliv vychází z těch sociálních a humanitních věd, které ve své předmětné orientaci zjišťují výrazné napětí mezi dynamicky se měnícími prostředky lidského jednání a adaptabilitou existujících institucí, které je spravují. V průsečíku tohoto vlivu vzniká řada iniciativ, které mohou podpořit diskusi o inovacích z pozice různých sociálních věd. Jednou z těchto iniciativ jsou pravidelné **mezinárodní konference o indikátorech a koncepcích inovací** (International Conference on Indicators and Concepts of Innovation – ICICI). ICICI 2009 se bude konat v Praze 1.- 2. října v kongresovém centru Olšanka (viz blíže <http://innocon.wordpress.com>). ICICI 2009 organizují VŠEM Praha, FHS UK Praha a Centrum pro řízení při Bernské univerzitě aplikovaných věd Bern.

Obsahové zaměření konference navazuje na obě předcházející konference, které se věnovaly možnostem koncepční charakteristiky inovací v mezioborovém pohledu a hodnotily jejich důsledky pro metodologické přístupy ke zkoumání inovací i pro tvorbu adekvátních ukazatelů. Téma předcházející konference bylo explicitně zaměřeno na netechnické a neekonomické aspekty inovací (Roth, 2009). Nadcházející pražská konference využívá toto téma a chce naznačit další krok, který by umožnil lépe porozumět povaze současných inovačních trendů. Zamýšlený **záměr ICICI 2009** lze charakterizovat takto: současné studium inovací přesvědčivě popisuje a analyzuje technickoekonomickou povahu inovací; zkoumání netechnických a neekonomických inovací umožňuje nejen lépe specifikovat sociální důsledky technickoekonomických rámců inovací, ale i lépe porozumět sociálním faktorům jako formativním zdrojům inovací. Jinými slovy si klade otázku, zda si technickoekonomický rámec inovací vynucuje sociální adaptaci nebo zda existující sociální formy podporují a orientují technickoekonomickou dimenzi inovací či obě stránky působí paralelně a v určité vazbě.

Program konference se nyní připravuje. Pro zahájení konference se podařilo získat prof. Nico Stehra (Zeppelin University, Friedrichshafen, Německo). Je autorem řady publikací k problematice společností vědění, sociologie vědění a sociologie hospodaření a trhů (Stehr, 1994; Stehr, 2002; Stehr, 2007). Na konferenci přednese referát k povaze moderního vědění a jeho významu pro praktické jednání („Enabling knowledge“) a prof. J. Hochgernera (Zentrum für Soziale Innovation, Vídeň, Rakousko), který přednese koreferát k vystoupení prof. Stehra. („Using knowledge“). Prof. Hochgerner má dlouholetou zkušenost z řízení projektů k problematice sociálně orientovaných inovací, jejichž výsledky teoreticky zhodnotil v řadě publikací (viz např. 2009).

Metodologické problémy zkoumání inovací

Naše každodenní zkušenost zřetelně dotvrzuje, že podmínky a prostředky našeho života se zřetelně, téměř „před očima“, proměňují. Zahnuje i mnohem širší okruh událostí, které denně sledujeme a které se odehrávají v nejrůznějších koutech světa. Na druhé straně si však často nevíme rady s řadou každodenních problémů, jak si udržíme pracovní místo, co uděláme s rodinou, kde každý má své zájmy, jak

se domluvíme s dětmi, jejichž svět se vzdaluje od světa rodičů? Z této zkušenosti lze zřetelně vyvodit, že soubor prostředků našeho jednání radikálně mohutní, avšak způsoby (instituce), které upravují naše soužití s jinými lidmi, přestávají fungovat. Při tom víme, že růst těchto prostředků (např. v peněžním vyjádření) může sehrávat omezenou roli v řešení problémů lidského soužití.

Úplně jinak však vypadá situace, když si položíme legitimní otázku, jak na problémy existujících institucí můžeme reagovat pomocí odborného vědění, pomocí poznatků o společnosti. Výše uvedený problém naší každodennosti má souvislost s tématem prezentované konference: růst prostředků našeho jednání je popoháněn technickoekonomickými zdroji inovací a jen málo víme o tom, jak tento růst souvisí s fungováním našich institucí. Prakticky vnímaný problém tak nemá oporu v adekvátním odborném vědění. Na tento deficit lze reagovat různě. Agnostik může tvrdit, že sociální procesy nemají žádnou formu a proto jsou nepoznatelné. Ideologicky orientovaní aktéři spíše tento deficit zneužívají a zaplňují ho všeobecně přitažlivými formulacemi. Důvod tohoto **deficitu je však historický**. Souvisí s pozdějším vznikem sociálních věd a ovlivňováním jejich vývoje ze strany již etablovaných věd o přírodě na jedné straně a z druhé strany humanitně orientovaným bádáním s jeho kořeny v antické vědě a v jejím osvícenském oživení.

Sociální vědy se formovaly po sérii buržoazních revolucí, kdy bylo zřejmé, že předcházející formy náboženského a metafyzického vědění nejsou sto reagovat na problémy nově vznikajícího sociálního uspořádání. Musely přijmout princip diferenciací, aby dosáhly potřebnou úroveň zkoumání. V průběhu tohoto století se zformovaly ekonomie, se zaměřením na studium trhů, sociologie se zaměřením na studium občanské společnosti, politická věda se zaměřením na studium státu, historie se zaměřením na studium dějin národních států a antropologie, které se zaměřovala na studium jiných, zejména orientálních, civilizací. Tyto obory našly pevné místo na univerzitách. Nevytvořily si však svébytné poznávací prostředky a postupy (poznávací kulturu). Byly z jedné strany pod vlivem přírodních věd a jejich pozitivních metod orientovaných na zkoumání kauzalit. Na druhé straně je ovlivňovaly humanitní vědy, které byly zaměřeny na zkoumání významů lidského jednání a interpretaci významných událostí. Příznačný je vývoj ekonomie, která byla nejprve pod vlivem humanitních přístupů (politická ekonomie), později se přiklonila k pozitivní perspektivě. V posledních dekádách se však oborově založené institucionální uspořádání sociálních věd transformuje. Důvody jsou praktické, jak jsem uvedl v úvodu k tomuto problému: změny podmínek života jsou tak radikální, že existující instituce přestávají působit a vzniká problém jejich změny. Již zběžný pohled na organizaci současných univerzit ukazuje, že výzkum i výuka jsou dnes ve značné míře organizovány podle témat a problémů a přesahují tak jejich oborovou strukturu. Problém však spočívá v tom, že nejde jen o reorganizaci univerzit (i dalších výzkumných institucí), ale o proměny v prostředcích a postupech poznávání, o překlenutí dvojakosti pozitivně a interpretačně orientovaných poznávacích kultur. Takové úsilí je však ztíženo tím, že je nutno učinit předmětem diskuse samozřejmé a skryté problémy (takové úsilí se oprávněně srovnává s archeologickým výzkumem). Jde např. o problém vztahu přírody a kultury, o vztah obecného a jedinečného, objektivitu nebo oprávněnosti státostřednosti sociálněvědních výzkumů (Wallerstein et al. 1998).

Poznatky sociálních věd o povaze inovací

V předcházející metodologické poznámce bylo objasněno, že výše uvedený tématický záměr konference – diskutovat souvislost mezi technicko-ekonomickými zdroji inovací a jejich socio-kulturními důsledky či zdroji – je podmíněno četnými poznávacími problémy. Ty se netýkají jen daného tématu, ale celkové situace ve vědě, v sociálních vědách zvláště. Lze však počítat s určitými poznatky o inovacích, které byly získány v jednotlivých oborech, avšak přesahují jejich zavedené metodologické přístupy a tematizují inovace jako **mezioborový problém**. Zejména tyto poznatkové přesahy vytvářejí dobrý poznávací rámec pro připravovanou konferenci. Ovlivňují také její obsahové zaměření. V následném komentáři bych chtěl mezioborové poznatkové zdroje studia inovací krátce charakterizovat.

Velmi robustní soubor poznatků o inovacích nabízejí ekonomické vědy. To je ovlivněno skutečností, že v prostředí konkurenčních trhů se oslabovaly výhody z přístupu k přírodním zdrojům a z rozsahu firem. Byla rozpoznána konkurenční výhoda ze změny výroby nebo výrobního postupu dosaženého pomocí dostupnosti ke zdrojům odborného vědění. To dokumentovalo zakládání průmyslových laboratoří, orientace univerzit na spojení výzkumu s výukou (Humboldtův princip uplatněný v Německu) a orientace univerzit na spolupráci s průmyslem (zejména v USA). Tento trend rozpoznal J. Schumpeter, teoreticky ho zdůvodnil a založil významnou tradici v ekonomických vědách. Ta zažila svůj rozmach zejména v posledních třech dekadách, kdy význam inovací byl rozpoznán vládami a politickou veřejností v hospodářsky vyspělých zemích. Růst poznatků o inovacích byl stimulován potřebami vlád při realizaci jejich inovačních politik. Nevýhodou tohoto zaměření však byla silná orientace na empirické zaměření výzkumů, tvorbu ukazatelů a jejich mezinárodní srovnávání, což odpovídalo zejména potřebám vládní regulace zemí sdružených do určitých společenství (zejména OECD a později EU). Do pozadí se však dostaly výrazné institucionální důsledky orientace ekonomiky na inovace, které J. Schumpeter výstižně předvídal. Konkurenční prostředí trhů je ideálním prostředím tvořivé síly podnikatele, vyjadřuje duch kapitalismu, ale současně má destruktivní vliv na existující instituce – zejména instituci soukromého vlastnictví a svobodně přijímané smluvní závaznosti. Kládí si otázku, jak rozpornost mezi tvůrčím duchem kapitalismu a tendencí k monopolizaci umožní udržet formy demokratického vládnutí a oponoval tehdy rozšířeným představám, že to vyřeší socialistický režim vládnutí. Na tuto otázku odpověděly dějinné události, avšak otázka institucionálního uspořádání pro rozporný (kapitalistický) režim je stále otevírána a musí být řešena.

Růst inovační dynamiky a stále zřetelnější její návaznost na růst odborných poznatků opětovně tematizuje problém institucí a jejich možných změn. Přispívají k tomu i výše zmíněná ekonomická studia inovací. Jde zejména o důkladnější studium zdrojů vědění v inovujících firmách, které poukazuje na vázanost tohoto vědění na organizační struktury firem (nejen na příliv veřejné dostupných odborných poznatků) a na problém učení v kontextu rutinně založených a organizačně uspořádaných aktivit. Jde evidentně o mezioborové téma, které obsahuje aspekty sociálních vztahů, rolí a pozic a jejich vlivu na jednání ve firmách. Obdobné souvislosti indikují praktiky

benchmarkingu ve vztazích mezi firmami. Tyto poznatky zobecňují koncepte učící se firmy a učící se ekonomiky (Lundvall 1992, Lundvall, B.-A., Tomilson, M., 2002). Představují pole studia inovací, kde je prosazují témata pro mezioborový výzkum.

Další mezioborový přínos navazuje více na oblast institucionální ekonomie a historických makrosociálních studií. Využívá Polanyiho významnou práci o transformaci kapitalismu a současně navazuje na poznatky ekonomických studií inovací. Jejich výsledkem je rozpoznání rozmanitosti forem správy současných kapitalistických společností a faktorů, které ji ovlivňují. V návaznosti na mikrosociologické poznatky o souvislostech mezi formami organizace na jedné straně a tvorbou, cirkulací a uchováváním vědění na straně druhé je navrhována koncepce **sociálního systému produkce**, která chce objasnit obdobnou souvislost v makrosociálním a institucionálním pohledu. Formuluje tezi, že růst inovačního potenciálu je v rámci národních nebo regionálních celků podmíněn aktivnějšími interakcemi mezi funkčně členitými organizacemi, regulativními pravidly a zvyklostmi, které „interagují a vytvářejí komplexní konfiguraci...“, protože jsou zakotveny v dané kultuře“ (viz Hollingsworth, Boyer 1997:2). Uvedený přístup propojuje hledisko sebezájmu s hlediskem všeobecně přijímaných závazností. Institucionální rámec v této perspektivě pak zahrnuje jak aktivity jednotlivců, které se projevují zejména v sociálních nerovnostech (výkonu a zásluh), tak proces všeobecného přijetí a zdůvodnění takto vznikajících nerovností a jejich stabilizaci v institucionálním uspořádání. Hollingsworth a Boyer blíže sledují vliv decentralizovaných – horizontálních – forem koordinace (uplatňující autonomii aktérů, lokální i časový kontext transakcí a obecně platnou závaznost pravidel) a centralizovaných – vertikálních – forem (uplatňující hierarchické principy závislosti a dominance, koncentraci zdrojů a funkční rozhodování). Tento přístup pak umožňuje analyticky zkoumat otevřenost či uzavřenost jednotlivých koordinačních způsobů, vliv formálních a neformálních prostředků koordinace (psaných nebo nepsaných pravidel, autority nebo důvěry), forem kontroly i jejich vazby k místu a času jednání.

Možný příspěvek sociálních věd ke studiu inovací lze také získat pomocí těch jejich témat, které se věnují problematice informací a vědění. Reflektují zejména mimořádné ekonomické a sociální důsledky informační a komunikační techniky. V ekonomických vědách získal již tento směr výzkumu obecnější označení jako ekonomika založená na vědění (knowledge-based economy). Tyto koncepte mají dnes jen orientační význam a zatím hledají robustnější empirickou podporu. I v jejich koncepčním rámci se projevují slabiny: (i) nerozlišují mezi informací a vědění, resp. předpokládají, že růst objemu informací vede k růstu vědění a (ii) sledují jen moment produkce vědění, aniž by věnovaly pozornost jeho cirkulaci ve společnosti, vlivu na sociální nerovnosti a míře i způsobu jeho využívání. Výjimkou v této větvi ekonomických studií je výše uvedená koncepce učící se ekonomiky (learning economy), která spojuje produktivní úlohu vědění s reprodukčním cyklem.

Významné mezioborové poznatky o inovacích lze získat z oblasti sociálních studií vědy a techniky. Jde o oblast sociálněvědních studií, které překonává nejen oborové členění sociálních věd, ale vytváří i přemostění k přírodním a technickým vědám. Rozvoj této oblasti je podporován zejména kooperací historických, sociologických a humanitních oborů. Přináší pozitivní poznatky o sociálních

změnách ve výzkumných institucích, o interakcích a vzájemných vlivech mezi výzkumnými institucemi a institucemi využívajícími poznatky výzkumu a zdroje vědeckého vědění. Tento soubor poznatků umožňuje mnohem přesněji charakterizovat kontext institucionálních změn. Objasňuje, jakou úlohu v nich sehrává „tlak vědy a techniky“ a jakou úlohu povaha panujících sociálních forem. Současně dokládá, že jde o komplikovaný proces vyvázání jednáni i organizací z každodenních rutin a osvojení si nových přístupů. Oba aspekty jsou ovlivňovány povahou sociálních forem, které mohou mít pasivní (někdo se o mně postará) nebo aktivní podobu (vezmu si odpovědnost za sebe). Výrazná psychologická zátěž procesů vyvázání se z rutin a osvojení si nových praktik (proces učení) „straní“ spíše vlivu pasivních sociálních forem.

Důkladnější porozumění povaze institucionálních změn, které jsou ovšem také klíčovým tématem sociologických studií modernity, umožňuje plodněji diskutovat a hodnotit problém vztahu mezi ekonomickými a sociálními aspekty: lze sociální efekty dosáhnout jen pomocí ekonomických zdrojů (pak mají formu ekonomického nákladu) nebo sociální formy působí nezávisle a lze je považovat za zdroj ekonomického růstu (Giddens 2007)? Výše uvedené rozlišení mezi pasivními a aktivními sociálními formami zpřesňuje odpověď na tuto otázku. Pasivní sociální formy vyvolávají vyšší ekonomické náklady. Aktivní sociální formy umožňují chápat sociální aspekty jako zdroj ekonomické výkonnosti. Obdobné rozlišení lze empiricky zjišťovat při hodnocení přístupů a prostředků politiky v různých sociálních oblastech: zaměstnanosti, vzdělání, zdravotnictví, sociální péče. Výrazně se prosazuje v oblasti služeb, kde aktivní sociální formy jsou nezbytnou podmínkou jejich provozu. Obdobně ho lze uplatnit i v oblasti inovační politiky.

Studium moderních institucí a kontextu jejich změn ovšem obsahuje hluboce zakořeněný a obtížně zkoumatelný problém. Instituce nejsou jen uspořádány podle jejich funkcí (ekonomické instituce eliminují nedostatek, technické instituce zdokonalují účinnost prostředků apod.). Instituce totiž také disponují určitou autonomií, kterou obhájily s ohledem na sociální únosnost a lidskou přijatelnost jejich funkce. Změna jejich funkce pak problematizuje jejich autonomii, vyžaduje její obhájení nebo „rekonstrukci“. Výše uvedené poznatky objasňují, že funkční založení institucí se mění. Jak ale probíhá tato změna, jak ji lze reflektovat a ovlivňovat? Je jisté, že sociální únosnost a přijatelnost nově se rýsujiho řešení může být vytvořena jen v diskusi na platformě demokratické veřejnosti. Je také zřejmé, že diskusi budou ovlivňovat mocenské nerovnosti a strategicky vedená snaha o prosazení těch či oněch zájmů. Rozhodující je však nalezení posunů v hodnocení jednotlivých aktérů, které by bylo všeobecně přijatelné. Autonomie a funkčnost instituce a tak opětovně získá trvalejší oporu.

Tématické okruhy ICICI 2009

S ohledem na výše uvedené poznatky sociálních věd o povaze inovací, o jejich zdrojích, formách projevu i vlivu byly specifikovány tématické okruhy připravované konference. Předpokládáme, že v těchto tematech lze identifikovat empirické projevy souvislostí mezi technickoekonomickými a sociokulturními zdroji i efekty inovačních aktivit. Tím se vytvoří i příznivý rámec pro plodné sledování záměru konference: ujasňování koncepčního přístupu k povaze současných inovačních procesů i procesů sociálních změn a konstrukci ukazatelů, které by spolehli-

vě reflektovaly rozhodující momenty i faktory jejich efektivního průběhu i sociálně přijatelného přínosu. Tématické okruhy jsou rozčleněny následujícím způsobem:

- Inovace ve sféře služeb – inovující firmy a jejich strategie, zdroje vědění a technických prostředků inovujících firem, regulační formy a jejich vliv na vztahy mezi soukromou a veřejnou sférou, vztahy inovujících firem k uživatelům, specifické rysy inovujících firem v různých oblastech služeb;
- Marketingové praktiky inovujících firem – marketingové strategie inovujících firem, formy a prostředky tvarování potřeb a vztahy k uživatelům, úloha adaptivních procesů a učení v inovujících firmách, postavení a úloha aktivit spotřebitelů a jejich asociací;
- Etické, metodologické a manažerské důsledky zapojení spotřebitelů do inovačních procesů pomocí otevřených inovací;
- Orientace inovací na problémy životního prostředí – regulativní praktiky a projekty veřejné podpory, inovující aktéři a jejich technické, ekonomické a sociální zdroje, veřejné aktivity a úloha informovaného souhlasu;
- Regionálně orientované inovace – typy a zdroje inovujících firem, cesty jejich vzniku a rozvoje, vliv regulativního prostředí;
- Inovační politika ve veřejné diskusi – rozsah účastníků veřejné diskuse, diskursivní formy a jejich vliv na vyjednávání a kompromisní řešení; symbolické obsahy diskurzů využívaných ve veřejné diskusi, možnosti kolektivního učení.

Odkazy:

- Giddens, A. 2007. *Europe in the Global Age*. Cambridge: Polity Press.
- Hochgerner, J., 2009, Innovation Processes in the Dynamics of Social change. In: Loudín J., Schuh, K. (eds.) *Innovation Cultures, Challenge and Learning Strategy*, Praha, Filosofia.
- Hollingsworth, R., Boyer, R. (eds.), 1997, *Contemporary Capitalism. The Embeddedness of Institutions*. Cambridge (UK): Cambridge University Press.
- Lundvall, B.-A., 1992, *National Innovation Systems. Towards a Theory of Innovation and Interactive Learning*, London, Pinter Publishers.
- Lundvall, B.-A., Tomilson, M., 2002, *International benchmarking as a policy learning tool*. In: Rodrigues, M., J. (ed.) *The New Knowledge Economy in Europe*, Edward Elgar, Cheltenham, pp. 203-231.
- Roth, S. (ed.), 2009, *Non-technological and non-economic innovations. Contributions to a Theory of Robust Innovation*. Bern, Peter Lang Publishers.
- Stehr, N., 1994, *Knowledge Societies*. London, Sage Publications.
- Stehr, N., 2002, *Knowledge and Economic Conduct. The Social Foundation of Modern Economy*. Toronto, University of Toronto Press.
- Stehr N., 2007. *Moralisierung der Märkte. Eine Gesellschaftstheorie*. Frankfurt am M., Suhrkamp.
- Wallerstein, I. At al. 1998, *Kam směřují sociální vědy. Zpráva Gulbenkianovy komise pro restrukturalizaci sociálních věd*. Praha, Sociologické nakladatelství.

Demografický pohled na Moravskoslezský kraj

Moravskoslezský kraj je nejvýhodnějším krajem České republiky, jehož poloha ve středu evropského prostoru je značně výhodná. Skládá se z šesti okresů – Bruntál, Opava, Nový Jičín, Ostrava-město, Karviná a Frýdek-Místek – a rozkládá se na území o rozloze 5 427 km².

Stav obyvatelstva regionu k 31. 12. 2008 byl 1 250 255 obyvatel, což je nejvíce mezi kraji v České republice. Hustota osídlení Moravskoslezského kraje, která činí cca 230 obyvatel na km², je vysoko nad průměrem České republiky pohybujícím se kolem 130 obyvatel na km². Nejlidnatějším a nejvýznamnějším sídlem je město Ostrava (336 735 obyvatel), nejméně obyvatel žije v okrese Bruntál (97 868 obyvatel).

Výrazným momentem, který ovlivnil směřování regionu, byla druhá polovina 18. století, kdy byla zahájena těžba uhlí v Landeku v Petřkovicích. Od toho se odvinulo zakládání průmyslu v první půli 19. století a celkový rozvoj oblasti.

Radikální vliv na rozvoj sídel měla průmyslová revoluce v 19. století, která sebou přinesla výrazný pokrok v oblasti těžby černého uhlí, budování železnorudného hutnictví, výstavbu železniční sítě a elektráren. Pracovní sílu představovalo nejen místní obyvatelstvo, ale hlavně živý migrační pohyb pracovníků ze všech zemí Habsburské monarchie.

Na přelomu 19. a 20. století výrazně vzrostl počet obyvatel především v nově vytvořeném ekonomickém centru – ostravské průmyslové aglomeraci. Druhá světová válka region výrazně poznamenala, především poškozením některých měst (Ostrava, Opava). Další vlna rozvoje sídel nastala v 50. a 60. letech 20. století. Až do 70. let bylo dnešní území kraje zasazeno silnou migrací z celého Československa, kdy se do kraje přistěhovalo mnoho mladých začínajících rodin a počet obyvatel se stále zvyšoval. To proto, že ostravská aglomerace se i nadále dynamicky rozvíjela – došlo k rozšíření komplexů hutnictví železa a k výstavbě nových důlních celků (Karvinsko). Od druhé poloviny 70. let 20. století je Moravskoslezský kraj migračně ztrátový

Obyvatelstvo Moravskoslezského kraje podle pohlaví

Jak již bylo výše uvedeno, v Moravskoslezském kraji žije 1 250 255 obyvatel, z toho 637 594 žen a 612 661 mužů. Na rozdíl od věkové struktury se struktura obyvatelstva podle pohlaví téměř nemění a celkově je téměř vyrovnaná. Téměř proto, že z čísel výše uvedených lze vysledovat mírnou převahu žen (viz tabulka 1).

Tabulka 1: Stav obyvatel k 31. 12. 2008

	celkem	muži	ženy
MSK	1 250 255	612 661	637 594
Bruntál	97 868	48 195	49 673
Frýdek-Místek	211 070	103 649	107 421
Karviná	274 863	136 038	138 825
Nový Jičín	152 506	74 832	77 674
Opava	177 213	86 767	90 446
Ostrava-město	336 735	163 180	173 555
Česká republika	10 467 542	5 136 377	5 331 165

Pramen: Regionální Informační Servis, databáze KROK

Hodnota indexu stáří (poměr obyvatel v poproduktivním věku k dětské složce) vykazuje poměrně velký rozdíl podle pohlaví, což je dáno větším zastoupením žen ve starších generacích v důsledku nadúmrtosti mužů ve středním věku. Projevuje se zde také vyšší podíl chlapců na narozených dětech. Na 100 chlapců ve věku 0–14 let tak připadlo v roce 2008 necelých 77 mužů ve věku 65 a více let, na 100 dívek to bylo 122 žen. Viditelně nižší podíl mužů než žen ve věku nad 65 let je zapříčiněn nižším počtem mužů dožívajících se této věkové skupiny v důsledku vyšší úmrtnosti mužů než žen v tomto věku, logicky je pak průměrný věk žen vyšší než průměrný věk mužů.

V prvních dvou věkových kategoriích převažují chlapci, resp. muži. V kategorii 0–14 let bylo k 31. 12. 2008 zjištěno 93 866 chlapců, tj. o cca 4 500 více než dívek v tomto věku. Taktéž ve druhé věkové skupině (25–64 let) převažuje mužské pohlaví – ke stejnému datu bylo v produktivní věkové kategorii zjištěno 449 999 mužů a 440 579 žen. A konečně kategorie, která je příčinou celkové převahy žen v populaci, nebereme-li v potaz jednotlivé věkové kategorie – tedy kategorie 65 a více let čítá 109 843 žen a „pouhých“ 71 099 mužů. Index stáří u žen tak dosahuje mnohem vyšší hodnoty (121,2) než index stáří u mužů (74,4), stejně tak průměrný věk žen (41,4 let) je vyšší než průměrný věk mužů (38,3).

Věkové složení obyvatelstva Moravskoslezského kraje

Strom života (grafické znázornění věkové struktury obyvatelstva) je odrazem demografického vývoje posledních stalet. Ve vývoji věkové struktury obyvatelstva Moravskoslezského kraje jsou patrné nepravidelnosti (zářezy ve věkové pyramidě), které jsou způsobené vlivem vnějších podmínek na populační klima v různých obdobích a také postupem řádu vymírání jednotlivých generací.

Výkyvy se pak projevují na vývoji dalších generací, protože počet narozených dětí se odvíjí od počtu rodičích matek. Dodnes jsou patrné redukční zářezy způsobené poklesem porodnosti ve 30. letech v období hospodářské krize a na přelomu 50. a 60. let v souvislosti s legalizací umělých přerušování těhotenství (rok 1958).

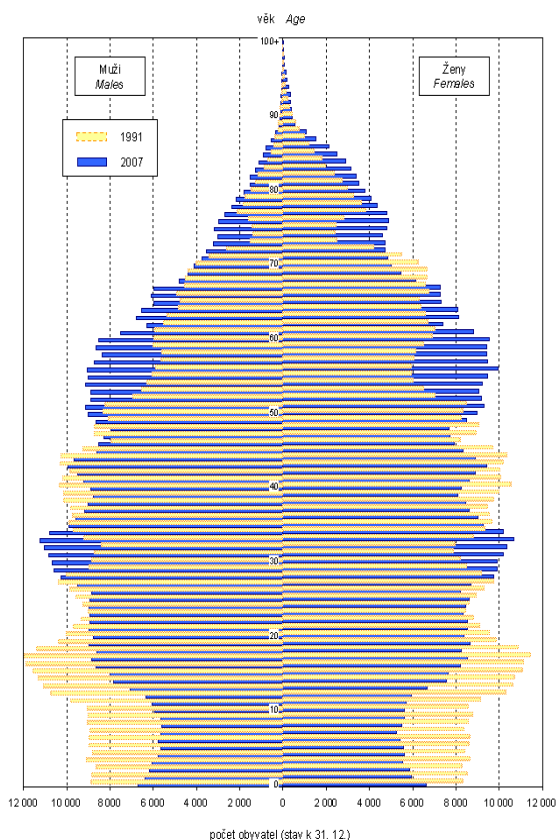
Naproti tomu je patrné oživení porodnosti (tj. rozšíření věkové pyramidy) po ukončení obou světových válek a v případě 2. světové války také v jejím průběhu a zejména v 70. letech, kdy byly v plodném věku ženy z těchto silnějších poválečných ročníků a ze strany státu byla přijata některá pronatalitní opatření.

Předpoklad, že by mohlo v 90. letech dojít k opětovnému zvýšení počtu narozených v souvislosti s reprodukci osob narozených v populační vlně (70. léta 20. století), se ale v důsledku společenských změn nenaplnil a naopak došlo k poklesu porodnosti a odkladu mateřství do pozdějšího věku. Ke zvýšení porodnosti tak dochází se zpožděním až v posledních letech.

Přestože se počet narozených dětí v posledních letech zvyšuje, podíl dětské složky, resp. obyvatelstva ve věkové kategorii 0–14 let, je stále velmi nízký. V roce 2008 byla tato nejmladší věková skupina zastoupena v populaci Moravskoslezského kraje 14,3 % (sedmý nejvyšší podíl mezi kraji ČR), ve srovnání s rokem 1991 to je o 7 pro-

centních bodů méně Počet dětí v Moravskoslezském kraji se od roku 1991 do roku 2008 snížil o téměř 35 %.

Obrázek 1: Strom života Moravskoslezského kraje v letech 1991 a 2007



Pramen: Český statistický úřad, Ostrava.

Klesající podíl dětské složky je projevem výrazného snižování počtu narozených od poloviny 90. let zhruba do roku 2001. Procentuálně nejvyšší zastoupení dětské složky populace (0–14 let) bylo v roce 2008 v rámci kraje zaznamenáno v okrese Nový Jičín (15,0 %). Na opačném pólu se nachází okres Karviná se 13,8 % dětí ve věku do 14 let.

Na zvyšování počtu osob ve věkové kategorii 15–64 se až do roku 2004 projevoval nástup relativně silných „před-revolučních“ ročníků do produktivního věku. V posledních letech však dochází k mírnému poklesu a s přechodem slabších ročníků 90. let do produktivního věku nelze očekávat změnu tohoto trendu. Podíl této věkové skupiny na celkovém počtu obyvatel kraje v roce 2008 činil 71,2 % (pátý nejvyšší podíl mezi kraji ČR). Nejvyšší podíl produktivního obyvatelstva je charakteristický pro okres Bruntál (72,2 %), ve srovnání se všemi 76 okresy ČR je zde sedmý nejvyšší procentuální podíl obyvatel ve věkové kategorii 15–64 let.

Podíl kategorie 65 a více let lze charakterizovat, s ohledem na blízkou budoucnost, pozvolným růstem. Předpokládá se, že tento trend bude nadále pokračovat a dokonce zrychlovat, neboť do této kategorie začínají přecházet osoby ze silnějších válečných a poválečných ročníků.

V roce 2008 tvořilo více než 180 tisíc osob této skupiny 15,0% podíl na celkovém obyvatelstvu kraje (pátý nejvyšší

podíl mezi kraji ČR). Zjišťujeme-li podíl obyvatel ve věku 65 a více let, prvenstvím je opět charakteristický okres Bruntál – 13,0 % obyvatel v postproduktivním věku znamená nejnižší podíl v rámci Moravskoslezského kraje a sedmý nejvyšší podíl v celorepublikovém srovnání.

Tabulka 2: Věkové složení (v %)

	0-14	15-64	65+
Moravskoslezský kraj	14,3	71,2	14,5
Bruntál	14,8	72,2	13,0
Frýdek-Místek	14,5	71,0	14,5
Karviná	13,8	71,7	14,5
Nový Jičín	15,0	71,3	13,7
Opava	14,6	70,7	14,7
Ostrava-město	14,0	71,0	15,0
Česká republika	14,1	70,9	15,0

Pramen: Regionální Informační Servis, databáze KROK.

Nízká úroveň porodnosti v 90. letech minulého století a příchod silnějších generací narozených na počátku 2. světové války do věku nad 64 let negativně ovlivnila index stáří. Zatímco v předchozích letech počet dětí výrazně převyšoval osoby ve věku 65 a více let, v roce 2008 se početně k sobě obě tyto věkové skupiny přiblížily a index stáří tak překročil hodnotu 100. Konkrétně to znamená, že na 100 dětí do 15 let připadá v Moravskoslezském kraji více než 101 osob starších 64 let (v roce 1991 to bylo 50 osob). Indexem stáří se měří demografické stárnutí obyvatelstva. V ČR zbývají už jen čtyři kraje (Ústecký, Karlovarský, Liberecký, Středočeský), kde index stáří nedosahuje hodnoty 100.

Mezi patnácti správními obvody obcí s rozšířenou působností Moravskoslezského kraje byla v roce 2008 zaznamenána nejvyšší hodnota indexu stáří na Havířovsku. Na 100 dětí do patnácti let zde připadá již 112 osob pětadesátiletých a starších. Vezmeme-li v úvahu okresy, „nejstarší“ je obyvatelstvo okresů Ostrava-město a Karviná, které jako jediné v rámci Moravskoslezského kraje překročily hranici 100 hodnoty indexu stáří (okres Ostrava-město 107,2 a okres Karviná 105,8). Naopak „nejmladší“ populaci mají okresy Bruntál (86,0) a Nový Jičín (88,5).

Stejně jako v celé ČR se také v Moravskoslezském kraji zvyšuje nejobecnější charakteristika věkového složení obyvatelstva – průměrný věk. V roce 1991 byl průměrný věk v Moravskoslezském kraji něco málo přes 35 let, v roce 2008 to bylo 40,2 let. Nejvyššího průměrného věku dosahuje obyvatelstvo okresů Ostrava-město (40,5 let) a Karviná (40,3 let), nejnižší průměrný věk vykazují okresy Nový Jičín (39,6 let) a Bruntál (39,7 let).

Tabulka 3: Průměrný věk (rok 2008)

	celkem	muži	ženy
Moravskoslezský kraj	40,20	38,60	41,70
Bruntál	39,70	38,10	41,20
Frýdek-Místek	40,10	38,60	41,50
Karviná	40,30	38,80	41,80
Nový Jičín	39,60	38,00	41,00
Opava	40,10	38,50	41,60
Ostrava-město	40,50	38,80	42,10
Česká republika	40,50	38,90	42,00

Pramen: Regionální Informační Servis, databáze KROK.

V rámci 15 správních obvodů obcí s rozšířenou působností je nejvyšší průměrný věk na Frýdlantsku (41,0 let) a Havířovsku (40,7 let). Nejvýhodnější věková struktura

obyvatelstva je naopak charakteristická pro správné obvody Bruntál a Orlová. Nalezneme zde vysoké zastoupení dětské složky populace na straně jedné a naopak nízké podíly nejstarší věkové kategorie na straně druhé, s čímž souvisí nejnižší zjištěné hodnoty indexu stáří v kraji (Bruntál – 76, Orlová – 79,5).

Ostatní demografické události v kraji

Se vstupem do nového tisíciletí se v Moravskoslezském kraji rodí rok od roku více dětí, tedy počet narozených se od roku 2000 zvyšuje ruku v ruce s mírou úhrnné plodnosti, která v roce 2008 v MSK dosáhla hodnoty 1,45 (narodilo se 13 445 dětí). Už více než jedno desetiletí se v Moravskoslezském kraji rodí více chlapců než děvčat.

Trend odkladu mateřství do vyššího věku je evidentní. Ještě v roce 1999 se nejvíce dětí rodilo matkám ve věkové kategorii 20–24 let, v roce 2008 se ale ženám této věkové skupiny narodilo přibližně o 2 500 méně dětí než matkám ve věku 25–29 let a o necelé 2000 dětí méně než rodičkám ve věku 30–34 let. Logicky se pak zvyšuje průměrný věk matek při narození dítěte, v roce 2008 dosáhl 28,8 let. Počet svobodných matek též dynamicky vzrostl a mimo manželství se tak rodí už skoro 40 % dětí. Počet potratů, jak samovolných, tak i umělých přerušování těhotenství, se v Moravskoslezském kraji za posledních deset let v obou případech výrazně snížil.

Míra úmrtnosti v Moravskoslezském kraji nevykazuje výraznější výkyvy a je poměrně vyrovnaná. V roce 2008 bylo v kraji zaznamenáno 12 974 úmrtí, přičemž každoročně počet zemřelých mužů mírně převyšuje počet zemřelých žen. Nejvyšší úmrtnost je u mužů v kategorii 70–79 let, u žen pak v kategorii 80–89 let. Je zřejmé, že ženy přežívají muže. Vypovídá o tom i jejich naděje dožití, která v roce 2008 činila 79,3 let, tj. skoro o 7 let více než naděje dožití u mužů, která dosahuje 72,2 let. Nejčastější příčiny úmrtí jsou nemoci oběhové soustavy (cévní onemocnění mozku, srdeční choroby a infarkt myokardu) a zhoubné nádory (rakovina prsu, rakovina tlustého střeva). Počet sebevražd v posledních třech letech mírně poklesl – 163 v roce 2008.

V roce 2008 bylo v Moravskoslezském kraji uzavřeno 6 190 sňatků a rozvedeno 3 964 manželství. Zvýšení porodnosti v nedávných letech tak konečně napomohlo ke kladnému přirozenému přírůstku Moravskoslezského kraje v roce 2008. Počet přistěhovaných v roce 2008 činil 6 591, počet vystěhovaných 6 661, z uvedených čísel je však patrné, že přírůstek stěhováním nadále zůstává v záporných hodnotách (-70).

Celkový populační přírůstek MSK tak v roce 2008 činil 428 osob, tj. 0,34 osob na 1 000 obyvatel. To je celkem pozitivní výsledek, vezmeme-li v potaz srovnání s kritickým rokem 2001, kdy došlo k poklesu o 3 780 osob, tj. -3 osoby na 1 000 obyvatel.

Obyvatelstvo Moravskoslezského kraje stárne a zároveň ubývá migrací. Projekce budoucího vývoje stavu obyvatelstva vypovídají o tom, že je možné v Moravskoslezském kraji v příštích letech očekávat další úbytek počtu obyvatel, snížení podílu populace v produktivním věku a růst podílu obyvatel v poproduktivním věku. Z oficiálních prognóz vyplývá, že počet obyvatel Moravskoslezského kraje by mohl v roce 2050 klesnout pod jeden milion.

Regionální informační servis

Demografická data pro zpracování článku Demografický pohled na Moravskoslezský kraj byla čerpána převážně z portálu „Regionální Informační Servis“.

Provoz a koordinaci Regionálního Informačního Servisu zabezpečuje Centrum pro regionální rozvoj České republiky. Centrum pro regionální rozvoj České republiky je státní příspěvková organizace, založena Ministerstvem pro místní rozvoj České republiky v roce 1997. Hlavní činnosti Centra pro regionální rozvoj ČR je zaměřena na plnění závazků České republiky, které vyplývají z mezinárodních smluv a dalších dokumentů s mezinárodními závaznostmi, a z usnesení vlády České republiky uložených Ministerstvu pro místní rozvoj v oblasti regionální politiky a regionálního rozvoje.

Regionální Informační Servis byl založen v roce 2000 na základě usnesení vlády č. 682/2000 o Strategii regionálního rozvoje České republiky pro zajištění informací o jednotlivých krajích.

Hlavním cílem portálu RIS je shromažďovat a publikovat informace a statistická data o regionech ČR tak, aby je měl koncový uživatel dostupné z jediného místa. Systém obsahuje 2000 aktivních stránek. V rámci systému je dodržována jednotná a přehledná informační struktura krajů (13 samostatných regionálních servisů mimo Prahu), okresů a obcí s rozšířenou působností.

Regionální Informační Servis zpřístupňuje regionální data zaměřená na hospodářské prostředí, životní prostředí, sociální prostředí, administrativní členění, samosprávu, veřejnou správu, dotace. Regionální data jsou pravidelně aktualizována ve spolupráci s ČSÚ. Ve vyhledávači lze ukazatele volit podle územní úrovně (kraje, okresy) a podle let (databáze KROK – KRaje a OKresy).

Tabulka 4: Oblasti regionálních statistických dat

Hospodářské prostředí	Makroekonomické ukazatele Trh práce Organizační struktura Infrastruktura-doprava, ICT Přímé zahraniční investice
Životní prostředí	Investice do životního prostředí Stav a vývoj ovzduší Stav a vývoj vod Odpady Ochrana přírody Druhy půd
Sociální prostředí	Obyvatelstvo Základní demografické údaje Příjemci a průměrná výše důchodů Sociální zabezpečení Bydlení
Vybavenost kraje	Kulturní zařízení Sportovní zařízení Školská zařízení Zdravotnická zařízení

Pramen: Regionální Informační Servis, vlastní zpracování.

Dále jsou v rámci Regionálního Informačního Servisu k dispozici informace o euregionech, mikroregionech, obcích se schválenou územně-plánovací dokumentací, průmyslových zónách, brownfieldech, nevládních neziskových organizacích, programech a projektech EU, informačních centrech a ubytovacích zařízeních.

Více informací o Regionálním Informačním Servisu je možno nalézt na <http://www.risy.cz/>.

Index lidského rozvoje

Index lidského rozvoje (Human Development Index – HDI), každoročně publikovaný Organizací spojených národů je nejznámějším ukazatelem sledujícím dlouhodobě vývoj jednotlivých zemí. Konstrukce indexu představuje snahu charakterizovat rozvoj jediným souhrnným ukazatelem a vychází z přesvědčení, že standardně používaný ukazatel HDP na obyvatele nezohledňuje význam dalších, zejména kvalitativních charakteristik společenského a ekonomického vývoje. V pojetí indexu lidského rozvoje je vedle HDP na hlavu zdůrazněn význam těch hledisek, která přibližují rovněž kvalitu života z pohledu lidských zdrojů, tj. vzdělanostní charakteristiku a délku života. Obecně platí, že země s vyšší úrovní důchodu na obyvatele dosahují i vyšších hodnot HDI, i když země na podobné úrovni důchodu mohou vykazovat odlišné hodnoty. Sledovány jsou i další ukazatele širšího pojetí rozvoje, které zdůrazňují např. hledisko chudoby či nerovnosti pohlaví.

Metodologie

Index lidského rozvoje se skládá ze tří dílčích subindexů: HDP na obyvatele, střední délka života (naděje dožití při narození) a vzdělání. Dílčí index vzdělání je vyjadřován s využitím ukazatelů míry gramotnosti dospělých (váha 2/3) a hrubé míry studujících, tj. podíl žáků a studentů na všech stupních škol bez věkového omezení na populaci oficiálního věku školní docházky, resp. studia (váha 1/3). Pro hodnoty jednotlivých dílčích indexů jsou stanoveny maximální a minimální hranice, vůči nimž jsou skutečně vykazované hodnoty za jednotlivé země normalizovány (v případě délky života je to interval 25–85 let, u složek subindexu vzdělání interval 0–100 %, u HDP na obyvatele interval 100–40 000 USD v paritě kupní síly). Stanovení horní hranice pro úroveň důchodu vychází z předpokladu, že lidský rozvoj není podmíněn neomezenými finančními zdroji. Výsledné hodnoty dílčích indexů se pohybují v intervalu od 1 (nejlepší výsledek) do 0 (nejhorší výsledek) a jejich neváženým průměrem vzniká hodnota HDI.

Index lidského rozvoje poprvé zveřejněný v roce 1975 a od roku 1990 publikován v periodických **Zpráвах o lidském rozvoji** (Human Development Report – HDR) v rámci programu rozvoje OSN (United Nations Development Programme) byl v roce 2008 poprvé zveřejněný odděleně od Zprávy o lidském rozvoji. Poslední srovnání z prosince 2008 zahrnovalo 179 zemí a teritorií a hodnoty HDI jsou s dvouletým zpožděním. Z tohoto důvodu data odpovídající roku 2006 neodrážejí dopady současné ekonomické krize. Nové vydání HDI je předpokládáno na říjen 2009. Podle hodnoty HDI jsou země rozděleny do skupin s následující úrovní lidského rozvoje:

- vysokou (HDI \geq 0,8),
- střední ($0,5 \leq$ HDI \leq 0,799),
- nízkou (HDI $<$ 0,5)

Vztah mezi úrovní důchodu na hlavu (vyjádřenou indexem HDP) a úrovní lidského rozvoje (vyjádřenou průměrem indexu délky života a indexu vzdělání), tj. mezi prvními dvěma složkami a třetí složkou indexu HDI, obecně ukazuje silnou závislost mezi oběma veličinami. Nicméně určitá část rozdílů v úrovních lidského rozvoje zůstává neobjasněna, tedy v řadě zemí je úroveň lidského rozvoje výrazně vyšší, resp. nižší než by odpovídalo dosažené úrovni důchodu na hlavu. V prvním případě to znamená, že se dosažená ekonomická úroveň silněji promítá do lidského rozvoje, ve druhém je

úroveň lidského rozvoje nižší než by odpovídalo dosažené úrovni důchodu, což je především případ většiny zemí ve skupině s nízkou úrovní lidského rozvoje podle HDI.

Doprovodným ukazatelem úrovně lidského rozvoje je **index lidské chudoby** (Human Poverty Index-HPI), který je založen na stejných hlediscích jako HDI (tj. délka života, vzdělání a ekonomická úroveň), ale s využitím odlišných ukazatelů, které odrážejí zejména nerovnost v přístupu k užitkům růstu. HPI je odlišen pro rozvojové země (HPI1) s nízkou ekonomickou úrovní a pro omezený počet zemí OECD a zemí centrální a východní Evropy, pro které jsou uvedena tři hlediska rozšířena o sociální vyloučení (HPI2). Specificky je sledován aspekt nerovnosti **mezi pohlavími** ve vztahu k úrovni rozvoje (Gender Related Development Index – GDI), včetně možnosti aktivní **účasti žen** na ekonomickém a politickém životě (Gender Empowerment Measure – GEM).

Mezinárodní srovnání

Všechny země EU patří podle hodnoty HDI do skupiny s vysokou úrovní lidského rozvoje. Rozdíl v hodnotě HDI mezi prvním Irskem a posledním Rumunskem v roce 2006 činil 0,135 bodu. Skupina nových členských zemí EU v průměru zaostává za hodnotou HDI pro EU-15 pouze o 0,072 bodu (průměrný HDI v nových členských zemích EU je 0,876 bodu).

Tabulka 1: Index lidského rozvoje

	1990	1995	2000	2005	2006
EU-27	0,863	0,873	0,891	0,912	0,916
EU-15	0,891	0,913	0,931	0,945	0,948
Belgie	0,902	0,932	0,943	0,945	0,948
Bulharsko	0,802	0,829	0,834
Česká republika	0,845	0,855	0,867	0,892	0,897
Dánsko	0,898	0,916	0,936	0,949	0,952
Estonsko	0,817	0,796	0,833	0,865	0,871
Finsko	0,903	0,915	0,938	0,950	0,954
Francie	0,908	0,927	0,940	0,953	0,955
Irsko	0,877	0,900	0,934	0,958	0,960
Itálie	0,886	0,904	0,925	0,942	0,945
Kypr	0,856	0,871	0,898	0,911	0,912
Litva	0,826	0,790	0,830	0,864	0,869
Lotyšsko	0,805	0,770	0,817	0,856	0,863
Lucembursko	0,954	0,956
Maďarsko	0,811	0,815	0,843	0,873	0,877
Malta	0,834	0,854	0,872	0,891	0,894
Německo	0,892	0,916	0,931	0,938	0,940
Nizozemsko	0,916	0,936	0,949	0,956	0,958
Polsko	0,805	0,822	0,852	0,870	0,875
Portugalsko	0,829	0,860	0,879	0,898	0,900
Rakousko	0,898	0,919	0,940	0,948	0,951
Rumunsko	0,780	0,774	0,782	0,817	0,825
Řecko	0,878	0,882	0,905	0,943	0,947
Slovensko	..	0,826	0,839	0,865	0,872
Slovinsko	0,852	0,860	0,893	0,917	0,923
Španělsko	0,893	0,911	0,929	0,946	0,949
Švédsko	0,904	0,935	0,952	0,957	0,958
Velká Británie	0,888	0,927	0,929	0,944	0,942

Poznámka: 1 – nejlepší výsledek, 0 – nejhorší výsledek.
Pramen: UNDP – Human Development Index 2008.

Na úrovni jednotlivých složek je toto zaostávání nejvýraznější v případě ekonomické úrovně (rozdíl 0,105 bodu), v čemž se projevuje ekonomické zaostávání většiny nových členských zemí. S výraznějším odstupem následuje ukazatel střední délky života (rozdíl 0,077 bodu). Zcela nejmenší rozdíl mezi

novými členskými zeměmi EU a EU-15 byl v roce 2006 v přístupu ke vzdělání (0,032 bodu).

Tabulka 2: Index lidského rozvoje 2006 a hodnocení dílčích složek

	HDI	Délka života	Vzdělání	HDP
EU-27	0,916	0,871	0,957	0,919
EU-15	0,948	0,905	0,972	0,966
Belgie	0,948	0,901	0,974	0,969
Bulharsko	0,834	0,798	0,930	0,773
Česká republika	0,897	0,853	0,938	0,900
Dánsko	0,952	0,884	0,993	0,978
Estonsko	0,871	0,771	0,964	0,877
Finsko	0,954	0,901	0,993	0,967
Francie	0,955	0,923	0,978	0,963
Irsko	0,960	0,894	0,985	1,000
Itálie	0,945	0,923	0,965	0,945
Kypr	0,912	0,901	0,909	0,927
Litva	0,869	0,795	0,968	0,844
Lotyšsko	0,863	0,788	0,961	0,841
Lucembursko	0,956	0,893	0,975	1,000
Maďarsko	0,877	0,802	0,960	0,868
Malta	0,894	0,904	0,880	0,898
Německo	0,940	0,904	0,954	0,962
Nizozemsko	0,958	0,907	0,985	0,983
Polsko	0,875	0,839	0,952	0,833
Portugalsko	0,900	0,882	0,927	0,891
Rakousko	0,951	0,910	0,962	0,980
Rumunsko	0,825	0,786	0,914	0,776
Řecko	0,947	0,901	0,980	0,959
Slovensko	0,872	0,824	0,928	0,865
Slovinsko	0,923	0,878	0,969	0,922
Španělsko	0,949	0,928	0,971	0,948
Švédsko	0,958	0,928	0,974	0,973
Velká Británie	0,942	0,903	0,957	0,966

Poznámka: 1 – nejlepší výsledek, 0 – nejhorší výsledek. Pramen: UNDP – Human Development Index 2008.

V případě střední délky života vykázaly v roce 2006 nejhorší hodnoty pobaltské země, Bulharsko a Rumunsko (úroveň méně než 0,8). Nejvyšší hodnotu dosahuje Švédsko a Španělsko, což odpovídá překonání hranice 80 let střední délky života v evropské historii. Co se týče vzdělání, dosahuje nejnižší hodnoty Malta, jako jediná země EU je pod hranicí 0,9. Naopak nejlepší přístup ke vzdělání je ve Finsku a Dánsku.

Ekonomická úroveň zemí EU-27 (HDP) je v hodnocení nejrozmanitější. Bulharsko a Rumunsko nedosahují ani hranice 0,8 bodu, čímž se v této složce HDI řadí jen mezi země se střední úrovní ekonomického rozvoje. Bývalé socialistické země (pobaltské země, Česká republika, Maďarsko, Polsko a Slovensko) již tuto hranici překračují, ale ještě nedosahují 0,9 bodu v hodnocení HDP. Všechny z původních zemí EU-12 (až na Portugalsko) v roce 2006 dosahovaly v hodnocení HDP více než 0,9 bodu. Nejlepší a zároveň maximální hodnocení (tj. HDP na obyvatele 40 000 USD v paritě kupní síly) má Irsko a Lucembursko.

Vzhledem k dlouhé tradici a kontinuálnímu měření Indexu lidského rozvoje je možné sledovat jeho vývoj už od 80. let. Proto je možné rozdělit sledovaný vývoj HDI až na tři období následovně:

- dlouhodobý vývoj (1980–2006),
- střednědobý vývoj (1990–2006),
- krátkodobý vývoj (2000–2006).

Pokud jde o dlouhodobý vývoj, data nejsou dostupná pro nové členské země EU-27 a Lucembursko. Z dostupných dat jednotlivých zemí v každém období je patrné, že vývoj Indexu lidského rozvoje je výhradně pozitivní, se změnou největšího rozsahu v dlouhém období (změna HDI je pro EU-15 v období let 1980–2006 rovná 0,090 bodu). Střednědobý vývoj od počátku 90. let po rok 2006 je co do pozitivní změny velikosti HDI velmi vyrovnaný pro původní (velikost změny HDI pro EU-15 je 0,056 bodu) i nové členské země Evropské unie (velikost změny HDI pro EU-12 je 0,058 bodu).

Krátkodobý vývoj je v tomto ohledu nejvýznamnější. Od roku 2000 do roku 2006 se poměrně výrazně zvýšila hodnota HDI v nových členských zemích (velikost změny HDI pro EU-12 je 0,032 bodu) z původních 0,844 na 0,876. Velikost změny HDI pro země EU-15 v krátkém období představovala jen 0,016 bodu. Na nárůstu HDI v nových členských zemích Evropské unie se nejvíce podílel subindex ekonomické úrovně. Je to důkazem přibližování se a vyrovnávání rozdílu mezi původními a novými členy EU-27.

Česká republika dosáhla v roce 2006 v rámci EU-27 až 18. pozice (35. pozice v souboru 179 zemí a teritorií). Nejlepší výsledky vykazuje ČR v případě subindexu vzdělání. Z hlediska vývoje v čase byl střednědobý nárůst HDI v letech 1990–2006 v ČR jen nepatrně menší než průměrný střednědobý nárůst EU-27. Co se týče krátkodobého nárůstu v období 2000–2006, ten byl v ČR mírně nadprůměrný oproti EU-27, a značně převyšuje průměr EU-15. Krátkodobý vývoj je téměř rovný průměru velikosti dynamické změny HDI v EU-12.

Tabulka 3: Index lidského rozvoje a jeho vývoj

	Dlouhodobý (1980–06)	Střednědobý (1990–06)	Krátkodobý (2000–06)
EU-27	..	0,057	0,024
EU-15	0,090	0,056	0,016
Belgie	0,079	0,046	0,005
Bulharsko	0,031
Česká republika	..	0,052	0,030
Dánsko	0,071	0,054	0,016
Estonsko	..	0,054	0,038
Finsko	0,090	0,051	0,016
Francie	0,080	0,046	0,014
Irsko	0,123	0,083	0,026
Itálie	0,090	0,058	0,020
Kypr	..	0,056	0,014
Litva	..	0,043	0,039
Lotyšsko	..	0,058	0,046
Lucembursko
Maďarsko	0,076	0,066	0,034
Malta	0,087	0,060	0,022
Německo	0,074	0,047	0,009
Nizozemsko	0,072	0,043	0,010
Polsko	..	0,070	0,023
Portugalsko	0,136	0,071	0,020
Rakousko	0,087	0,052	0,011
Rumunsko	..	0,045	0,044
Řecko	0,095	0,069	0,042
Slovensko	0,033
Slovinsko	..	0,071	0,030
Španělsko	0,097	0,056	0,020
Švédsko	0,076	0,054	0,006
Velká Británie	0,084	0,054	0,013

Pramen: UNDP – Human Development Index 2008.

Další informace a data pro všechny hodnocené země jsou k dispozici na adrese <http://hdr.undp.org/en/>.

Index demokracie

Metodologie

Britský týdeník The Economist hodnotí 167 zemí světa na základě **indexu demokracie** (The Economist Intelligence Unit's Index of Democracy). Výsledné hodnoty se pohybují v intervalu od 0 (nejhorší výsledek) do 10 (nejlepší výsledek). Index demokracie je založený na hodnocení 60 ukazatelů seskupených do 5 hlavních kategorií: I. Volební proces a pluralita, II. Fungování vlády, III. Politická spoluúčast, IV. Politická kultura a V. Občanské svobody. Hodnoty jednotlivých subindexů se nacházejí v intervalu od 0 (nejhorší výsledek) do 10 (nejlepší výsledek) a jejich neváženým průměrem vzniká hodnota indexu demokracie. Hraniční hodnoty jednotlivých režimů závisí na souhrnném indexu demokracie, který se zaokrouhluje na jedno desetinné místo (případ Slovinska a Itálie). Podle hodnoty indexu demokracie jsou země rozděleny do čtyř skupin, a to následovně:

- země s úplnou demokracií (index demokracie v intervalu 8,0–10,0),
- země s neúplnou demokracií (s demokratickým deficitem – flawed democracies), (index demokracie 6,0–7,9),
- hybridní režimy (index demokracie v intervalu 4,0 až 5,9) a
- autoritativní režimy (index demokracie < 4,0).

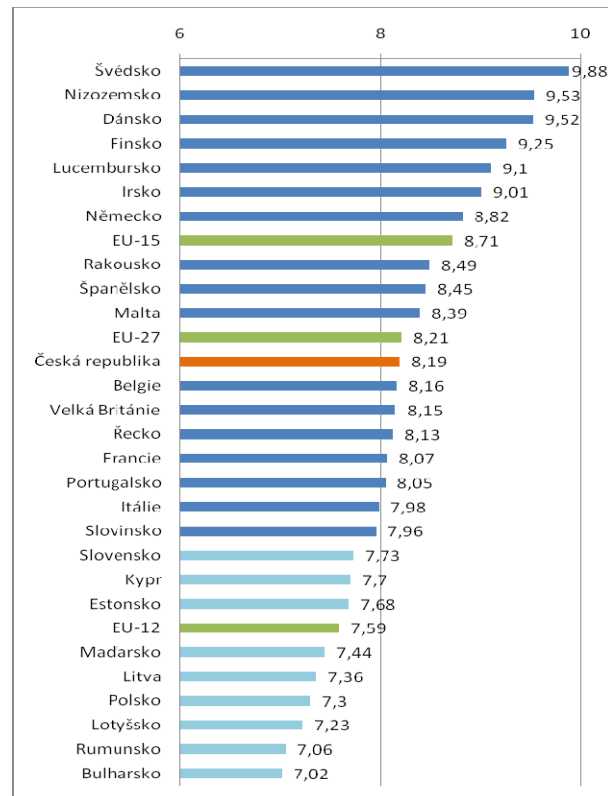
Důležitým aspektem při sestavování indexu demokracie jsou vedle expertních ohodnocení také průzkumy veřejného mínění a ankety (World Values Survey, Eurobarometer aj.). Ukazatele založené na průzkumech silně převažují v případě kategorie politické spoluúčasti a politické kultury. Míra participace a volební účast¹ má od šedesátých let klesající trend i v mnohých demokratických zemích. Vysoká volební účast se všeobecně pokládá za důkaz legitimity aktuálního politického systému. Navzdory obecně rozšířenému přesvědčení existuje ve skutečnosti úzká korelace mezi volební účastí a celkovým hodnocením demokracie v dané zemi. Rozvinuté demokracie mají až na výjimky (Velká Británie) vysokou volební účast (obecně převyšující 70 %) na rozdíl od méně demokratických zemí. Přiměřená rovnováha mezi legislativní a výkonnou mocí je nejspornější otázkou politické teorie. V modelu indexu demokracie je čistá převaha legislativy hodnocena pozitivně vzhledem k tomu, že existuje velmi silná korelace mezi legislativní převahou a měřením celkové demokracie.

Evropská unie - mezinárodní srovnání

Aktuální verze indexu pro rok 2008² ukazuje, že země **EU** patří podle hodnoty indexu demokracie do skupiny plně demokratických zemí (index demokracie v rozmezí 8,0 až 10,0) a demokratických zemí s deficitem (index demokracie v rozmezí 6,0–7,9). Osmnáct členských zemí EU-27 patří mezi plně demokratické země (původní členské země EU, Česká republika, Malta a Slovinsko) a devět mezi neúplně demokratické země. Rozdíl v hodnotě indexu demokracie mezi prvním Švédskem a posledním členem Bulharskem činil v roce 2008 2,86 bodu. Skupina nových členských zemí EU v průměru zaostává za hodnotou indexu demokracie pro EU-15 o 1,12 bodu, avšak

průměrně hodnoty indexu demokracie pro nové, ale i původní členské země EU vykazují, že jak země EU-15, tak i EU-27, patří mezi skupinu plně demokratických zemí.

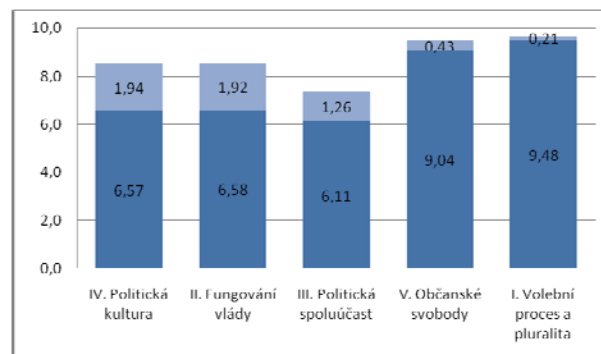
Graf 1: Souhrnný Index demokracie pro EU-27 (r. 2008)



Poznámka: 10,00 – nejlepší výsledek, 0,00 – nejhorší výsledek. Pramen: Economist Intelligence Unit Democracy Index 2008.

Na úrovni jednotlivých složek indexu demokracie je zaostávání nových členských zemí EU za zeměmi EU-15 nejvýraznější v případě politické kultury (rozdíl 1,94 bodu) a těsně následuje ukazatel fungování vlády (rozdíl 1,92 bodu). S výraznějším odstupem následuje ukazatel politické spoluúčasti (rozdíl 1,26 bodu). Nejmenším rozdílem byl zaznamenán u ukazatele volebního procesu a plurality (rozdíl 0,21 bodu), ale i občanských svobod (rozdíl 0,43 bodu).

Graf 2: Rozdíly v průměrných výsledcích podle kategorií v nových a původních členských zemích EU



Poznámka: Tmavá modř zobrazuje průměrné hodnoty dvanácti nových členských zemí.

Pramen: Economist Intelligence Unit Democracy Index 2008.

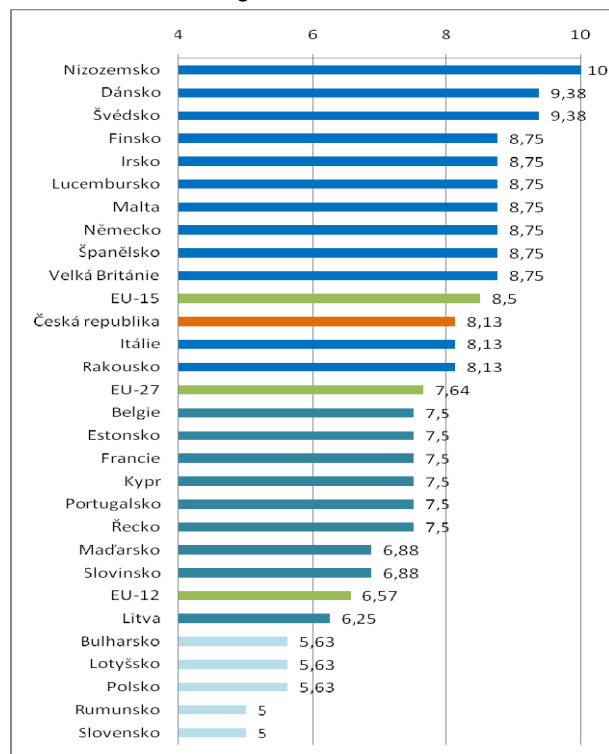
¹ Nereflektují volební povinnost (např. Belgie).

² Data pro rok 2009 by měla být k dispozici na podzim tohoto roku.

V případě ukazatele **I. Volební proces a pluralita** jsou hodnoty jednotlivých zemí velmi blízké. Nejhorší hodnoty vykazují Bulharsko, Kypr a Malta, naopak maximální hodnotu skandinávské země a Lucembursko. Pro ostatní země EU-27 je tento ukazatel naprosto vyrovnaný - 9,58 bodů. Podobně je tomu i v případě subindexu **II. Fungování vlády** avšak s větším intervalem dosahovaných hodnot. Bulharsko, Litva a Lotyšsko se v hodnocení subindexu fungování vlády řadí mezi hybridní režimy. Nejvíce bodů nasbíraly opět skandinávské země (Finsko a Švédsko).

V případě ukazatelů **III. Politická spoluúčast** a **IV. Politická kultura** se hodnoty pro jednotlivé země pohybují v intervalu mezi 5,00 až 10,00, což je největší rozpětí ze všech subkategorií indexu demokracie. Nejvyšší politická spoluúčast je ve Švédsku, které jako jediné dosáhlo maximálního počtu bodů. Nejnižší politická spoluúčast je naopak v Estonsku a Velké Británii (hodnocení 5,0). Také Maďarsko a Portugalsko se mírou politické spoluúčasti řadí mezi hybridní režimy. Politická kultura je naprosto nejvyšší v Nizozemsku, které jako jediné dosáhlo maximálního hodnocení 10,0 bodů. Švédsko, vedoucí země žebříčku indexu demokracie jak pro EU-27, tak i pro celý soubor 167 hodnocených zemí, jediné v hodnocení subkategorie politické kultury nedosáhlo maximálního počtu bodů 10,00. Nejnižší politická kultura byla zaznamenána v Rumunsku a na Slovensku. Avšak i Bulharsko, Lotyšsko a Polsko se podle dosažené úrovně politické kultury řadí mezi hybridní režimy. Při hodnocení politické kultury tak bylo nejvíce zemí zařazených mezi hybridní režimy. Jak vyplynulo z grafu 2, ukazuje největší rozdíly právě tato subkategorie mezi průměrnými hodnotami nových a původních členů EU.

Graf 3: Hodnocení kategorie IV. Politická kultura 2008



Poznámka: 10,00 – nejlepší výsledek, 0,00 – nejhorší výsledek.
 Pramen: Economist Intelligence Unit Democracy Index 2008.

Naopak malé rozdíly mezi zeměmi EU-15 a E-27 jsou u ukazatelů **V. Občanské svobody**. Ty jsou podle daných kritérií největší ve Švédsku a Irsku a nejmenší v Rumunsku. Avšak všechny členské země Evropské unie se řadí mezi země s úplnou demokracií.

Tabulka 1: Výsledky indexu demokracie podle kategorií 2008 pro EU-27

	I.	II.	III.	IV.	V.
EU-27	9,60	7,64	6,81	7,64	9,28
EU-15	9,69	8,50	7,37	8,50	9,47
Belgie	9,58	8,21	6,11	7,50	9,41
Bulharsko	9,17	5,36	6,11	5,63	8,82
ČR	9,58	7,14	6,67	8,13	9,41
Dánsko	10,00	9,64	8,89	9,38	9,71
Estonsko	9,58	7,50	5,00	7,50	8,82
Finsko	10,00	10,00	7,78	8,75	9,71
Francie	9,58	7,50	6,67	7,50	9,12
Irsko	9,58	8,93	7,78	8,75	10,00
Itálie	9,58	6,43	6,67	8,13	9,12
Kypr	9,17	6,07	6,67	7,50	9,12
Litva	9,58	5,71	6,11	6,25	9,12
Lotyšsko	9,58	5,71	6,11	5,63	9,12
Lucembursko	10,00	9,29	7,78	8,75	9,71
Maďarsko	9,58	6,07	5,56	6,88	9,12
Malta	9,17	8,21	6,11	8,75	9,71
Německo	9,58	8,57	7,78	8,75	9,41
Nizozemsko	9,58	8,93	9,44	10,00	9,71
Polsko	9,58	6,07	6,11	5,63	9,12
Portugalsko	9,58	8,21	5,56	7,50	9,41
Rakousko	9,58	7,86	7,78	8,13	9,12
Rumunsko	9,58	6,07	6,11	5,00	8,53
Řecko	9,58	7,50	6,67	7,50	9,41
Slovensko	9,58	7,14	6,11	5,00	8,82
Slovinsko	9,58	7,86	6,67	6,88	8,82
Španělsko	9,58	7,86	6,67	8,75	9,41
Švédsko	10,00	10,00	10,00	9,38	10,00
Velká Británie	9,58	8,57	5,00	8,75	8,82

Poznámka: 10,00 – nejlepší výsledek, 0,00 – nejhorší výsledek.
 Pramen: Economist Intelligence Unit Democracy Index 2008.

Česká republika dosáhla v roce 2008 v rámci EU-27 11. pozice (19. pozice v souboru 167 zemí) a spolu s Maltou patří mezi nové členské země EU, které překonávají i některé z původních členů EU v úrovni demokracie (středomořské země, Belgie a Velká Británie). V rámci nových členských (tranzitivních) zemí je ČR dokonce nejdemokratičtější zemí a spolu se Slovinskem se pouze tyto dvě tranzitivní země řadí mezi úplné demokracie. Ve výsledcích podle jednotlivých kategorií indexu demokracie ČR vykazuje nejlepší výsledky v případě subindexu I. Volební proces a pluralita. Jen těsně za ním následuje subindex V. Občanské svobody. Naopak nejhůře si ČR v roce 2008 vedla v subindexu III. Politická spoluúčast a jenom nepatrně lépe v kategorii II. Fungování vlády. Ani v jedné z těchto dvou kategorií ČR nedosahuje osmi bodů, proto se při jejich hodnocení řadí mezi demokracie s deficitem. Subindex II. Fungování vlády je nejvíce vzdálený od průměru zemí EU-27.

Další informace a data (i pro země mimo EU) o indexu demokracie jsou na adrese <http://eiu.com/>.

Index globální integrity

Tradice a interpretace indexu

Existenci a efektivitu, jakož i silné a slabé stránky protikorupčních systémů 58 zemí světa hodnotí na národní úrovni již od roku 2004 (a následně po značných změnách v metodologii od roku 2006) Zpráva o globální integritě (The Global Integrity Report). Je nástrojem pro pochopení protikorupčních mechanismů na úrovni jednotlivých zemí. Na rozdíl od většiny indikátorů vládnutí a korupce má organizace zprostředkující Zprávu o globální integritě má vytvořenou síť kvalifikovaných výzkumníků, akademiků a publicistů v každé hodnocené zemi. Ti zprostředkovávají a shromažďují kvantitativní data i kvalitativní zpravodajství ohledně zdraví protikorupčního rámce dané země.

Index globální integrity zprostředkovaný Zprávou o globální integritě **neměří korupci jako takovou, ani její vnímání, nýbrž protikorupční a dozorčí instituce, mechanismy a praktiky.** Tyto instituce by měly sloužit jako prevence odrazující provozování korupčních praktik a dále by měly zaručit nevyhnutelný trest pro zainteresované strany v korupčních kauzách. Jelikož fenomény korupce a uplácení jsou těžko zachytitelné empiricky, nabízí hodnocení výkonů klíčových mechanismů podporujících nedotknutelnost a bezúhonnost (jako jsou občanská společnost, média, prosazování zákona) mnohem konkrétnější způsob analýzy a monitorování odpovědnosti vlády. Avšak při interpretaci výsledků tohoto indexu pro jednotlivé země je nutno brát v úvahu, že „více integrity“ není totéž jako „méně korupce“. To navzdory tomu, že obojí spolu souvisí.

V textu vycházíme z Indexu globální integrity 2008. Nové vydání dat pro rok 2009 se očekává počátkem roku 2010. Podle informací organizace Global Integrity, Česká republika v příštích dvou letech nebude zahrnutá mezi 70 zemí světa hodnocených indexem. Hlavním důvodem je chybějící expertní tým. V případě jeho vytvoření by naše země mohla být podle interních zdrojů zahrnutá do indexu nejdříve v roce 2011. **Centrum ekonomických studií VŠEM spolu se svými experty se uchází o pozici garanta indexu pro Českou republiku.**

I když ambice Indexu globální integrity je pokrýt všechny země a regiony světa, vzorek 58 zemí světa poskytuje vyrovnaný přehled. Tento vzorek byl v roce 2008 vybrán podle geografické polohy země (vzhledem k omezenému rozpočtu nezávislé neziskové organizace Global Integrity), jakož i s ohledem na dostupnost expertů provádějících hodnocení v dané zemi. Snad nejdůležitějším kritériem pro zahrnutí konkrétní země do hodnocení je podmínka, že organizace Global Integrity je schopná zabezpečit dostatečně kvalifikovaný tým v zemi, která má být sledována. Požadavky na sestavení týmu jsou: tým se skládá z minimálně pěti a maximálně deseti expertů, členové se rekrutují z předních žurnalistů a odborníků z oblasti sociálních věd.

Metodologie

Hodnocení každé země obsahuje dva hlavní elementy: kvalitativní hodnocení výzkumníka a výsledky kvantitativního hodnocení indikátoru integrity. Indikátory integrity posuzují existenci, efektivitu a přístup obyvatel ke klíčovým kontrolním a protikorupčním mechanismům, které mají vliv na odpovědnost vlády, a to prostřednictvím více než 300 indikátorů. Posuzují se sporné otázky ohledně procesu zadávání veřejných zakázek, svoboda médií, požadavky na

zveřejňování majetkových přiznání politiků a regulace konfliktů zájmu. Výsledky hodnocení tak berou v úvahu jak existující zákonná opatření („in Law“ indikátory), tak i de facto realitu jejich praktické implementace v dané zemi („in Practice“ indikátory). Takto zpracované údaje jsou v několika kolech ověřovány na mezinárodní úrovni, což zajišťuje potřebné srovnání jednotlivých zemí.

V roce 2007 a 2008 byly indikátory integrity organizované v šesti hlavních kategoriích a 23 subkategoriích:

- I. **Občanská společnost, veřejné informace a média** (subkategorie Organizace občanské společnosti (I.01), Média (I.02), Přístup veřejnosti k informacím (I.03)).
- II. **Volby** (subkategorie Hlasování a voličská účast (II.01), Bezúhonnost voleb (II.02), Politické financování (II.03)).
- III. **Odpovědnost vlády** (subkategorie Odpovědnost exekutivní moci (III.01), Odpovědnost legislativní moci (III.02), Odpovědnost soudní moci (III.03), Postup při sestavování rozpočtu (III.04)).
- IV. **Státní správa a administrativa** (subkategorie Regulace státní správy (IV.01), Ochrana udavačů a informátorů v korupčních kauzách (tzv. whistleblower measures, IV.02), Zadávání vládních zakázek (IV.03), Privatizace (IV.04)).
- V. **Regulace a dohled** (subkategorie Ombudsman (V.01), Nejvyšší kontrolní úřad (V.02), Daně a celní poplatky (V.03), Podniky ve státním vlastnictví (V.04), Živnostenské listy a regulace živnosti (V.05)).
- VI. **Boj proti korupci, právní řád** (subkategorie Protikorupční zákon (VI.01), Protikorupční organizace (VI.02), Právní řád (VI.03), Vymáhání práva (VI.04)).

Index globální integrity se pro tyto kategorie a subkategorie generuje z více než 300 indikátorů, a to jednoduchým průměrem dat, která spadají pod daný indikátor. Dále se tak pokračuje i na úrovni subkategorií a hlavních kategorií. Jednotlivé indikátory, subkategorie a hlavní kategorie mají stejnou váhu a Index globální integrity je průměrem hodnot jednotlivých výsledků v šesti hlavních kategoriích. Všechny indikátory bez ohledu na typ „in Law“ nebo „in Practice“ jsou bodované na škále 0 až 100 (100 nejlepší). Index globální integrity rozděluje země na základě celkového hodnocení do pěti skupin podle úrovně protikorupčních snah.

- **velmi silné (90+),**
- **silné (80+),**
- **průměrné (70+),**
- **slabé (60+),**
- **velmi slabé (<60).**

Mezi další unikátní znaky Indexu globální integrity se z metodologického hlediska řadí i fakt, že index pro vypracování svého finálního hodnocení nepoužívá dotazování, průzkumy veřejného mínění, data zprostředkované třetí stranou, nebo veřejně nedostupné informace.

Evropská unie – nové členské země

Žádná ze zemí EU-27 dostupná v analýzách Indexu globální integrity nezaznamenala v roce 2008 zásadní celkové zlepšení či propad od doby, kdy byla hodnocena naposledy.

Tabulka 1: Index globální integrity

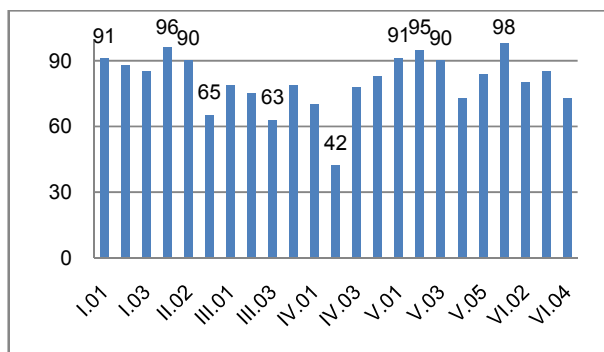
	2004	2006	2007	2008
Bulharsko	..	80	87	87
Francie	78	..
Itálie	83	..	81	79
Litva	74
Lotyšsko	84	..
Maďarsko	77
Německo	83
Polsko	88
Portugalsko	86
Rumunsko	..	86	81	80
Španělsko	81	..

Poznámka: Výsledky v kategoriích 0–100 (100 nejlepší).

Pramen: Global Integrity Report 2008.

Největší výzvou pro vlády po celém světě, tudíž i v EU-27, už od počátku existence Indexu globální integrity, zůstává regulace financování politické sféry, kam patří prokazování finančních prostředků na volební kampaň, nebo příjmy do pokladen politických stran (subkategorie II.03 Politické financování). Při hodnocení dostupných zemí EU-27 se problematičtější ukazují subkategorie IV.02 Ochrana udavačů a informátorů v korupčních kauzách (průměr pro země EU dosáhl v roce 2008 jen 42 bodů) a subkategorie III.03 Odpovědnost jurisdikce (průměr 63 bodů).

Graf 1: Průměrné hodnocení v subkategoriích 2008



Poznámka: Výsledky v subkategoriích 0–100 (100 nejlepší).

Pramen: Global Integrity Report 2008.

Navzdory obecně rozšířené představě slabých protikorupčních mechanismů a bujení korupčních skandálů ve východní a centrální Evropě, země jako Bulharsko, Rumunsko, Litva, Lotyšsko, Polsko, či Maďarsko vykazují relativně dobré výsledky, co se týče Indexu globální integrity. Data za rok 2008 a předchozí ukazují, že tyto země bývalého východního bloku mají ve srovnání s ostatními regiony světa vybudované relativně silné protikorupční systémy.

Tento nesoulad je vysvětlitelný několika důvody. Rozdíl mezi negativním vnímáním odpovědnosti vlády veřejnosti a pozitivním hodnocením národního protikorupčního mechanismu Indexem globální integrity může signalizovat přítomnost dynamické občanské společnosti a médií, která jsou schopná přinést otázky dobrého vládnutí do středu zájmu veřejnosti. Mezi další vysvětlení patří i nedávné reformy v souvislosti s přistoupením zemí východní Evropy do EU a NATO.

Evropská unie – hodnocení podle kategorií

Tabulka 2: Hodnocení v hlavních kategoriích 2008

	I.	II.	III.	IV.	V.	VI.
Bulharsko	91	87	83	82	90	88
Itálie	90	81	74	53	89	86
Litva	89	82	62	48	82	82
Maďarsko	89	78	68	64	88	72
Polsko	87	93	81	86	90	91
Rumunsko	84	81	76	75	80	84
Průměr	88	84	74	68	87	84

Poznámka: Výsledky v kategoriích 0–100 (100 nejlepší).

Pramen: Global Integrity Report 2008.

Při hodnocení dílčích kategorií si uvedené státy EU-27 v roce 2008 nejlépe počínaly v první z hlavních kategorií – I. Občanská společnost, veřejné informace a média (průměr pro hodnocené země rozšířené EU činí 88 bodů). Jen o jediný bod zaostává kategorie V. Regulace a dohled. Vyrovnané počty bodů byly podle průměru dostupných zemí EU v kategorii II. Volby a VI. Boj proti korupci, právní řád, a to 84 bodů. Naopak nejnižší skóre v hodnocení Indexem globální integrity dosáhly dostupné země EU v kategorii IV. Státní správa a administrativa (průměr 68 bodů) a jen o šest bodů víc v kategorii III. Odpovědnost vlády.

Tabulka 3: Hodnocení v kategorii I. Občanská společnost, veřejné informace a média 2008

	Průměr	I.01	I.02	I.03
Bulharsko	91	95	87	90
Itálie	90	85	89	95
Litva	89	93	90	85
Maďarsko	89	98	83	85
Polsko	87	91	90	80
Rumunsko	84	88	88	75

Tabulka 4: Hodnocení v kategorii VI. Boj proti korupci a právní řád 2008

	Průměr	VI.01	VI.02	VI.03	VI.04
Bulharsko	88	100	81	93	79
Itálie	86	100	85	88	71
Litva	82	100	83	80	65
Maďarsko	72	89	61	71	67
Polsko	91	100	85	92	88
Rumunsko	84	100	84	84	69

Tabulka 5: Hodnocení v kategorii V. Regulace a dohled 2008

	Průměr	V.01	V.02	V.03	V.04	V.05
Bulharsko	90	96	96	88	85	87
Itálie	89	95	100	88	80	83
Litva	82	92	94	85	60	79
Maďarsko	88	81	99	92	87	81
Polsko	90	97	100	100	63	92
Rumunsko	80	84	81	90	65	79

Tabulka 6: Hodnocení v kategorii IV. Státní správa a administrativa 2008

	Průměr	IV.01	IV.02	IV.03	IV.04
Bulharsko	82	85	56	89	100
Itálie	53	60	10	74	67
Litva	48	60	17	55	60
Maďarsko	64	72	15	78	92
Polsko	86	63	85	95	100
Rumunsko	75	84	67	74	77

Poznámka: Výsledky v subkategoriích 0–100 (100 nejlepší).

Pramen: Global Integrity Report 2008.