

CES

CENTRUM EKONOMICKÝCH STUDIÍ VŠEM

09

ISSN 1801-1578

vydání 09 / ročník 2005 / 4.11.2005

Bulletin CES VŠEM

V TOMTO VYDÁNÍ

Makroekonomický vývoj České republiky v letech 1996-2004

Stat' analyzuje růstovou výkonnost české ekonomiky z hlediska faktorů na straně nabídky a poptávky, makroekonomickou stabilitu a procesy nominální a reálné konvergence k průměrné úrovni EU.

1. Růstová výkonnost	1
2. Růstové faktory na straně nabídky	3
3. Poptávková strana ekonomiky	4
4. Makroekonomická stabilita	4
5. Procesy konvergence a postavení ČR v rámci EU	5

M. Hájek, V. Spěváček, R. Vintrová, V. Žďárek

Makroekonomický vývoj České republiky v letech 1996-2004

1. Růstová výkonnost

Růstová výkonnost patří k základním hlediskům, podle nichž se posuzuje hospodářský rozvoj země a to, jak jsou země úspěšné v jednotlivých obdobích a v mezinárodním měřítku. Ekonomická výkonnost země v delším časovém horizontu je velmi úzce spojena s její konkurenceschopností. Růst konkurenceschopnosti je podmíněn využitím kvalitativních růstových faktorů a projevuje se ve vyšší ekonomické výkonnosti. Vyšší růstová dynamika zvyšuje ekonomickou sílu a úroveň země a tím i dostupnost zdrojů pro podporu kvalitativně založených aktivit. Země se tak může dostat do zdravého koloběhu zdrojů, jejich využití a efektů, který zajišťuje udržitelný růst životně a bohatství ve stabilním makroekonomickém rámci. Problémem hospodářské politiky je, jak pomoci nastartovat přechod na dlouhodobě udržitelnou solidní ekonomickou výkonnost založenou na zdravých základech.

Tomuto účelu slouží v rámci EU Lisabonská strategie, přijatá na zasedání Evropské rady v Lisabonu v roce 2000. Ve strategii byl vytyčen dlouhodobý cíl stát se nejkonzkurenceschopnější a nejdynamičtější znalostně založenou ekonomikou na světě, schopnou dosahovat udržitelného ekonomického růstu s více a lepšími pracovními místy a s větší sociální kohezí. Strategie sestává z osmi hlavních částí: vytvoření informační společnosti pro všechny; vytvoření evropského výzkumného prostoru; odstranění překážek pro podnikání, zejména pro malé a střední podniky; provedení ekonomické reformy, spojené s dokončováním vnitřního trhu; vytvoření integrovaných finančních trhů; lepší koordinace makroekonomické politiky; provádění aktivní politiky zaměstnanosti a nakonec modernizace evropského sociálního modelu. Zasedání ve Stockholmu (2001) ještě připojilo další bod – udržitelný rozvoj a kvalita života. Všechny tyto činnosti jsou seskupeny do třech hlavních programů obnovy EU – hospodářského, sociálního a environmentálního.

Počátkem roku 2005 bylo plnění vytyčených cílů, které je převážně v kompetenci jednotlivých vlád, kriticky přehodnoceno a konkretizováno (viz tzv. Kokova zpráva a následující jednání Evropské rady). Obecně stanovené cíle, které byly shledány jako příliš ambiciózní, byly zrealizovány a soustředěny do hlavních priorit – ekonomického růstu a stimulace zaměstnanosti. Pro růst je rozhodující podpora znalostí a inovací, ale též otevření trhů a zjednodušení regulačního prostředí.

Strategie bude realizována ve třech hlavních oblastech:

- rozšíření a prohloubení vnitřního trhu, zlepšení evropských a vnitrostátních právních předpisů, zajištění otevřeného a konkurenčního prostředí na trzích v Evropě i mimo ni a rozšíření a zlepšení evropské infrastruktury vnitřního trhu;
- opatření směřující ke zvýšení a zlepšení investic do výzkumu a vývoje, usnadnění inovací, zavádění informačních a komunikačních technologií a udržitelného využívání zdrojů;
- podpora vstupu většího množství lidí na trh práce a modernizace systémů sociální ochrany, zajištění větší pružnosti trhů práce a vyšších investic do lidského kapitálu, vedoucích k vyšší úrovni vzdělávání a kvalifikace, restrukturalizace činností, zvýšení profesní a územní mobility a usnadnění migrace v rámci EU.

Pro zajištění potřebné koordinace byl vytvořen Lisabonský akční program, na který navazují národní akční plány růstu a zaměstnanosti, vytyčující reformy na nejbližší tři roky. Česká vláda schválila národní akční program v polovině září 2005. Soustřeďuje se na pokračování reformy veřejných financí, vytváření prostředí stimulačního vědu, výzkum a inovace, na rozvoj infrastruktury (dálnice, internet) a na zjednodušení regulací při zlepšování podnikatelského prostředí (úpadkový zákon, urychlení zápisu do obchodního rejstříku, větší smluvní volnost v pracovních právních vztazích, stropy pojistného na sociální zabezpečení apod.). Poté jej bude schvalovat parlament.

Se vstupem do Evropské unie a již v procesu přípravy se Česká republika zapojila do procesu vzájemné koordinace hospodářských

politik (tzv. „Broad Economic Policy Guidelines“), které se týkají vždy tříletého období a postupně se aktualizují. Rozhodnutí, týkající se hospodářské politiky, podléhají posuzování v orgánech EU, které k nim vydávají svá doporučení, a to až na nejvyšší úrovni v Evropské radě. V tomto rámci podle instrukcí orgánů EU (ECFINu) zpracovávají vlády Konvergenční programy (dříve Předvstupní programy), týkající se především makroekonomické politiky na období příštích 3 let, které jsou pravidelně ročně aktualizovány, dále tzv. Národní zprávy o průběhu hospodářských reforem (tzv. Cardiffské zprávy), Národní programy zaměstnanosti, Národní inovační politiku a strategii atd. Po kritickém přehodnocení Lisabonské strategie významné místo mezi těmito dokumenty zaujmají výše uvedené Národní akční plány růstu a zaměstnanosti. Závazky vlád, vyjádřené v těchto materiálech, jsou pravidelně kontrolovány a při jejich neplnění jsou země vystaveny určitým dohodovacím procedurám (např. při překročení míry deficitu státního rozpočtu).¹

Jedním z nejdůležitějších společných dokumentů EU o hospodářské politice je Finanční perspektiva (v současnosti se připravuje pro období 2007-2013). Se záměrem zajistit co nejúčelnější využití prostředků z fondů EU připravila česká vláda na stejné období vlastní dokument Strategie hospodářského růstu České republiky (SHR),² v němž se soustřeďuje na konkrétní opatření ke zrychlení ekonomického růstu a uspokojení reálné konvergence k vyspělým zemím EU. Kromě toho vláda ČR společně s ČNB připravila Strategii přistoupení k eurozóně, Strategii udržitelného rozvoje a další dokumenty pro střednědobý časový horizont.

Hospodářský růst ČR je převážně vnímán jako pomalý, zejména ve srovnání se sousedními středoevropskými zeměmi. Tento obraz je však zjednodušený. Při hlubší analýze musíme rozlišovat různá období i různý způsob měření ekonomické výkonnosti země. Pak se ukáže, že v posledních letech je tempo růstu české ekonomiky podstatně rychlejší než je průměr zemí EU a dostává se na úroveň sousedních středoevropských zemí. V případě, že ekonomickou výkonnost budeme měřit ukazatelem reálného hrubého domácího důchodu, dostaneme ještě příznivější výsledek.

Základním a nejvíce používaným ukazatelem charakterizujícím hospodářský růst domácí ekonomiky je **hrubý domácí produkt** (HDP) počítaný ve stálých cenách.³ Podle tohoto ukazatele dosahovala ČR dlouhodobě relativně nízkou růstovou výkonnost. V letech 1996-2004 činil průměrný roční růst HDP v ČR pouze 2,1 % a ČR se umístila až na 22. místě z 25 zemí EU. Toto tempo růstu zhruba odpovídalo průměrnému ročnímu růstu HDP v zemích EU-15 jako celku. To vedlo k tomu, že se ekonomická úroveň ČR měřená HDP v paritě kupního standardu na obyvatele vůči průměrné úrovni EU-15 za posledních 10 let prakticky nezměnila. V rámci této dekády však musíme rozlišovat **dvě různé periody**: období 1996-1999 vyznačující se velmi pomalým růstem HDP (v průměru 0,9 %) a období 2000-2004 charakterizované výrazným zrychlením růstu HDP (v průměru na 3,2 %).

Období 1996-1999 bylo silně poznamenáno recesí české ekonomiky v letech 1997-1998, která nepříznivě ovlivnila celkový hospodářský vývoj ČR ve druhé polovině 90. let. V tomto období působila na českou ekonomiku řada brzdicích faktorů:

- strukturální deformace z minulosti s převahou těžkého průmyslu a málo konkurenceschopnými průmyslovými odvětvími;
- problematická cesta privatizace, která odkládala nezbytnou restrukturalizaci podniků;

¹ Nejde zde o sankce, které jsou s překročením tohoto ukazatele spojeny v zemích eurozóny se společnou měnou.

² Viz Vláda ČR, 2005. Dokument přijala vláda na vědomí v červenci 2005, podléhá ještě schválení v rámci procedury EIA.

³ Metodické vymezení, problémy měření i základní údaje o tomto ukazateli nalezne čtenář v Ročence konkurenceschopnosti, Praha, CES 2005, s. 7.

- institucionální překážky, zejména kritická situace bankovního sektoru;
- slabý příliv přímých zahraničních investic;
- stagnace investic;
- restriktivní hospodářská politika.

Nestabilní politické prostředí a přehnaně restriktivní a nekoordinovaná měnová a fiskální politika v letech 1996 a 1997 vyvrcholila měnovou krizí v květnu 1997 a recesí české ekonomiky. ČR tak jako jediná ze všech zemí EU zaznamenala v letech 1997 a 1998 absolutní pokles HDP. Faktická stagnace české ekonomiky ve druhé polovině 90. let znamenala nejen zbrzdění procesu reálné konvergence, ale vzdálení se od průměrné ekonomické úrovně zemí EU-25. HDP na obyvatele v paritě kupního standardu ČR klesl z odhadované výše 69,5 % úrovně EU-25 v roce 1995 na 64,3 % v roce 2000 a důchodová mezera mezi ČR a celkem EU se tak výrazně zvětšila. To kontrastovalo s vývojem v ostatních středoevropských tranzitivních zemích, kde naopak proces reálné konvergence úspěšně probíhal. V letech 1995-2000 Maďarsko zvýšilo svou ekonomickou úroveň vůči EU-25 o 3,8 procentních bodů (p.b.), Polsko o 5,4 p.b., Slovensko o 3,3 p.b. a Slovinsko o 4,6 p.b.

V letech 2000-2004 se ekonomický růst značně zrychlil v důsledku příznivého působení některých faktorů:

- silný příliv přímých zahraničních investic a rostoucí význam podniků pod zahraniční kontrolou;
- rychlý růst domácích investic a exportu;
- kultivace institucionálního prostředí s přípravou vstupu a se vstupem do EU;
- privatizace a restrukturalizace bank (růst úvěrů);
- prorůstová hospodářská politika (snižující se úrokové míry a expanzivní fiskální politika).

Na druhé straně působily i brzdicí faktory jako relativně stále nízká kvalita institucionálního prostředí, neřešené legislativní otázky (zákon o úpadku), přemíra regulace, nedostatečná inovační aktivity, zaostávání v oblasti vědy a výzkumu i pomalé zvyšování kvality lidských zdrojů.

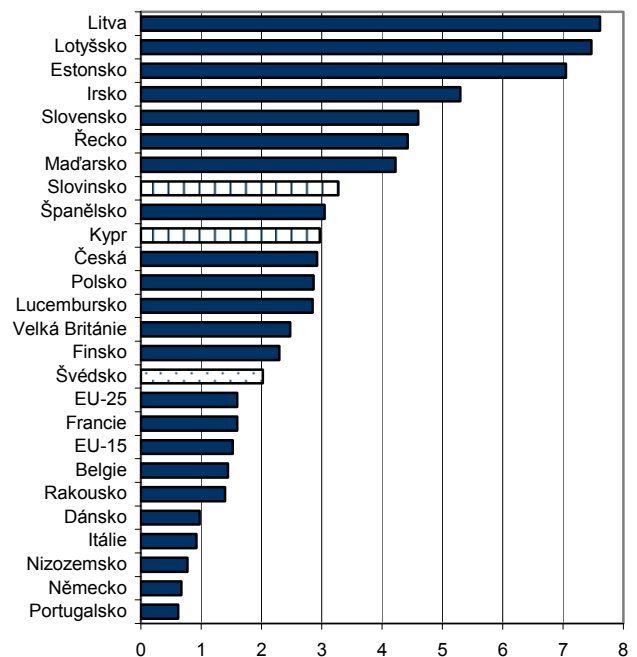
ČR se v rámci zemí EU posunula do středu peletonu, na jehož čele jsou pobaltské republiky následované Irskem a Slovenskem (viz graf 1). To se projevilo v urychlení reálné konvergence. HDP na obyvatele v paritě kupní síly ve vztahu k EU dosahoval v roce 2000 zhruba 65 % průměru zemí EU-25 a v roce 2004 se zvýšil na 70 %. Tím se ČR dostala zhruba na úroveň roku 1995.

Postupné oživení hospodářského růstu prozatím vyvrcholilo v roce 2004, kdy růst HDP dosáhl 4,7 % a v prvním pololetí 2005, kdy se přiblížil k 5 %. Vývoj v první polovině roku 2005 byl z hlediska růstu české ekonomiky velmi příznivý, protože reálný růst HDP ve výši 4,9 % značně překročil průměrný roční růst v uplynulých letech. Tato růstová dynamika byla nejen vysoko nad růstem HDP v EU-15 (1,3 %), ale předčila i růst v ostatních středoevropských zemích (kromě Slovenska, které v prvním pololetí vykázalo růst 5,1 %).

Ekonomický růst ČR se nejen výrazně zrychlil, ale stal se zdravějším z hlediska růstových faktorů na straně nabídky i poptávky. Restrukturalizace a modernizace na nabídkové straně byla urychlena silným přílivem přímých zahraničních investic, které posílily investice a vývozy, jež se staly tahounem růstu na poptávkové straně. Nicméně většina analýz mezinárodních organizací upozorňuje, že rychlý ekonomický růst nemusí být dlouhodobě udržitelný v případě, že ČR nebude řešit růstové bariéry spočívající především v rigiditě trhu práce a neřešených institucionálních překážkách, jako je např. složité legislativní prostředí pro podnikání. Jak ukazuje analýza institucionálního prostředí, inovační aktivity a kvality lidských zdrojů, zaostávání v těchto oblastech za vyspělými zeměmi západní Evropy je značné a dohánění vyspělých zemí nemůže být rychlé. Protože ekonomický růst je v současných podmínkách ČR podmíněn růstem souhrnné produktivity faktorů a tedy mobilizací kvalitativních růstových faktorů na základě pozitivního posunu ve výše zmíněných oblastech, nelze očekávat rychlé překlenutí důchodové mezery ČR ve vztahu k průměrné úrovni EU. Z tohoto hlediska vyhlášená tempa ekonomického růstu ve vládní Strategii hospodářského růstu, která by měla zajistit dosa-

žení průměrné ekonomické úrovně EU-25 v roce 2013, či růst HDP uvažovaný v programu ODS Modrá šance, se jeví jako nereálná.

Graf 1: Průměrné roční tempo růstu HDP v období 2001-2004 (v %)



Pramen: EUROSTAT, Structural Indicators, 24. 10. 2005.

Měření ekonomické výkonnosti země je složitou statistickou záležitostí a nelze ho omezit na jeden, byť důležitý ukazatel.⁴ Klíčovou podmínkou mezinárodních komparací je metodologická srovnatelnost používaných ukazatelů. Ta sice není úplná, ale na makroekonomické úrovni v rámci zemí EU je zajištěna používáním Evropského systému účtů (ESA 1995). Ten umožňuje komplexní hodnocení hospodářského vývoje na základě širšího spektra ukazatelů u nichž je zajištěna jejich konsistence.

K souhrnné charakteristice ekonomické výkonnosti slouží kromě ukazatele HDP i ukazatele finálního užití produkce (spotřeba, investice a čistý vývoz) a ukazatele reálného důchodu. Tyto ukazatele sice úzce souvisí s vývojem HDP, nicméně se mohou od jeho vývoje lišit, protože berou v úvahu faktory, které HDP nezohledňují.⁵ Např. v ČR reálný růst celkové domácí poptávky (konečné spotřeby a investic) předstihoval průměrně ročně v letech 1996-2004 růst HDP o 0,5 p.b. (2,6 % proti 2,1 %). Přitom růst domácí poptávky je z hlediska růstu životní úrovně (konečná spotřeba) a budoucího růstu ekonomiky (růst investic) důležitější než růst HDP. Podmínkou však je udržení makroekonomické rovnováhy v přijatelných mezích. Ukazuje se, že HDP v té podobě, jak je dnes počítán, by neměl být jediným souhrnným ukazatelem hodnocení celkového vývoje ekonomiky. Pro úplnější a objektivnější obraz o vývoji ekonomiky je třeba analyzovat i vývoj souhrnných ukazatelů reálného důchodu, které berou v úvahu příjmy či ztráty ze změn směnných relací a procesy prvotního a druhotného rozdělení důchodů mezi domácí ekonomikou a světem. Česká ekonomika se vyznačuje některými rysy, které si použití ukazatelů reálného důchodu vyžadují.

V ČR v letech 1996-2004 všechny **ukazatele reálného důchodu** (reálný hrubý domácí důchod, reálný hrubý národní důchod a reálný hrubý disponibilní důchod) rostly v průměru rychleji než reálný HDP. Největší předstih před růstem HDP zaznamenal růst reálného hrubého domácího důchodu, který rostl průměrně ročně o 3 % proti 2,1 % u HDP. Růst reálného hrubého domácího důchodu byl nižší než růst hrubého domácího důchodu v důsledku relativně značného

⁴ Ve sborníku textů „Měříme správně HDP?“ vydaném Centrem pro ekonomiku a politiku (2005, č. 39), řada autorů vyslovila pochybnosti o správnosti výpočtu ukazatele HDP s tím, že dlouhodobě je ekonomický růst ČR podhodnocován. Někteří autoři nabídli alternativní způsoby měření ekonomického růstu.

⁵ Podrobněji viz Working Paper CES VŠEM, CES VŠEM 2005, č. 1 (Vintrová) a č. 2 (Spěváček).

a rostoucího odlivu prvotních důchodů do zahraničí a dosáhl 2,5 %. Růst reálného hrubého disponibilního důchodu se příliš nelišil od růstu reálného hrubého národního důchodu (2,3 %). Rychlejší růst ukazatelů reálného důchodu před růstem HDP umožňoval předstih domácího užití HDP (výdaje na konečnou spotřebu a tvorba hrubého kapitálu) před růstem HDP, aniž by se zhoršovala obchodní bilance. Vztahy k zahraničí (ať již vlivem změn směnných relací nebo v důsledku prvotního a druhotného rozdělení důchodů) tak hrály významnou úlohu v hospodářském vývoji ČR. V roce 2003 a 2004 však již slábl pozitivní vliv změn směnných relací a tím i předstih reálného hrubého domácího důchodu před HDP. V roce 2005 se v důsledku silného růstu cen paliv a dalších surovin začínají směnné relace zhoršovat a dosahují nejnižší hodnoty od konce roku 2000. To se projevilo v méně příznivém růstu reálného hrubého domácího důchodu ve vztahu k růstu HDP.⁶ Podle předběžných údajů ČSÚ se v první polovině roku 2005 zvýšil reálný hrubý domácí důchod pouze o 3,6 % při růstu HDP o 4,9 %. Rozdílný vývoj makroekonomických ukazatelů vyjadřujících ekonomickou výkonnost země v období 1996-2004 zachycuje tabulka 1.

Tabulka 1: Růst HDP a ukazatelů reálného důchodu (stálé ceny předchozího roku)

	1996	1997	1998	1999	2000	2001	2002	2003	2004
HDP	4,2	-0,7	-1,1	1,2	3,9	2,6	1,5	3,2	4,7
RHDD	5,8	-0,5	2,3	0,9	2,1	4,3	3,7	3,3	5,0
RHND	4,7	-0,7	2,2	0,4	1,9	3,1	2,4	3,7	4,5
RHDI	4,3	-0,6	2,4	0,5	1,5	3,2	2,2	3,7	4,0

Poznámka: HDP – hrubý domácí důchod, RHDD – reálný hrubý domácí důchod, RHND – reálný hrubý národní důchod, RHDI – reálný hrubý disponibilní důchod.

Pramen: ČSÚ, 2005, vlastní výpočty.

Rychlejší růst ukazatelů reálného důchodu před růstem HDP, daný především příznivým vývojem směnných relací, vyjadřuje do značné míry vliv kvalitativních faktorů a růst konkurenceschopnosti české ekonomiky. To se projevuje v pozici ČR z hlediska růstové dynamiky i v postupu reálné konvergence měřené HDP na obyvatele v paritě kupní síly.

2. Růstové faktory na straně nabídky

Ekonomický růst je nutné posuzovat v jeho vazbách na růstové faktory na straně nabídky i v jeho vztahu k vývoji hlavních složek poptávky. Interakce těchto pohledů pak podmiňuje makroekonomickou rovnováhu.

Ekonomický růst ČR byl plně založen na **růstu produktivity práce**. Zaměstnanost v národním hospodářství dlouhodobě klesala (v letech 1996-2004 o 0,6 % průměrně ročně) a v důsledku toho byl růst produktivity práce rychlejší než růst HDP. To by indikovalo strukturální změny a technický pokrok posilující konkurenceschopnost a růst produktivity práce. Druhou stranou těchto procesů je nízké využití pracovní síly a relativně vysoká nezaměstnanost. Komplexnější analýza růstových faktorů, která bere v úvahu růst práce, kapitálu a vývoj souhrnné produktivity faktorů, potvrzuje, že růst české ekonomiky byl z převážné části zabezpečován růstem souhrnné produktivity faktorů (v období 1996-2004 to bylo z více než 70 %).

Období 2000-2004 se z hlediska růstových faktorů na straně nabídky vyznačuje některými, převážně pozitivními, rysy. Zatímco v prvním období (1996-1999) se reálný HDP zvyšoval pouze 0,9 % průměrně ročně, pak ve druhém období (2000-2004) se zvyšoval již o 3,1 % průměrně ročně. Růst produktivity práce i produktivity kapitálu se zrychlil. Produktivita práce i v tomto druhém období vykazovala vyšší tempa růstu než růst HDP. Významně se zrychlil růst souhrnné produktivity faktorů (SPF) a to z 0,4 % průměrného ročního růstu v letech 1996-1999 na 2,3 % v letech 2000-2004. SPF tak rozhodujícím způsobem přispěla ke zrychlení růstu reál-

⁶ Různý vývoj souhrnných makroekonomických ukazatelů není hrou s čísly, ale má reálné dopady na ekonomiku a měl by být brán v úvahu i při tvorbě hospodářské politiky. V letech příznivého vývoje směnných relací je možné připustit rychlejší růst poptávky bez nebezpečí inflačních tlaků a narůstání makroekonomické nerovnováhy. Naopak, v letech negativního vývoje směnných relací je třeba ovlivňovat růst poptávky tak, aby nepředstihoval růst domácí nabídky. Měnová a fiskální politika, ale i politika vztahující se k vývoji mezd, by proto měly brát v úvahu rozdílný vývoj makroekonomických ukazatelů ekonomické výkonnosti.

ného HDP (viz tabulka 2). Toto urychlení souvisí s výraznějším působením kvalitativních růstových faktorů. To byl mimo jiné důsledek rostoucího vlivu podniků pod zahraniční kontrolou v české ekonomice, jejichž podíl na celkové produkci sektoru nefinančních podniků vzrostl v roce 2003 na 38,7 %. Dalším faktorem úzce spojeným s předcházejícím je silné urychlení růstu investic (v letech 2000-2004 převyšoval průměrný roční růst tvorby hrubého fixního kapitálu 5 %). S vlivem zahraničních společností a růstem investic je spojen i technický pokrok a strukturální změny v české ekonomice, které posilovaly odvětví zaměřená na export, což se projevilo v rychlém růstu vývozu zboží a služeb (v letech 2000-2004 dosahoval reálný růst vývozu zboží a služeb 12 % průměrně ročně). Další kvalitativní faktory jako institucionální kvalita, inovační výkonnost, kvalita lidských zdrojů, jsou obtížně kvantifikovatelné. Lze však předpokládat, že pozitivní posun v těchto oblastech je prozatím nedostatečný. K příznivým změnám institucionální kvality došlo v posledních letech vlivem přizpůsobování legislativního prostředí před a po vstupu do EU.

Tabulka 2: Zdroje růstu reálného HDP v národním hospodářství (průměrná roční tempa růstu v %)

	1996-2004	1996-1999	2000-2004
HDP reálný	2,1	0,9	3,1
Zaměstnanost	-0,6	-1,0	-0,2
Kapitál	2,4	2,4	2,4
Vybavenost	3,0	3,4	2,7
Produktivita práce	2,7	1,9	3,4
Produktivita kapitálu	-0,3	-1,5	0,7
Souhrnná produktivita faktorů	1,5	0,4	2,3

Poznámka: HDP a kapitál jsou ve s. c. roku 1995, vybavenost práce kapitálem = K/N, údaje byly zaokrouhlovány.

Pramen: ČSÚ a vlastní výpočty.

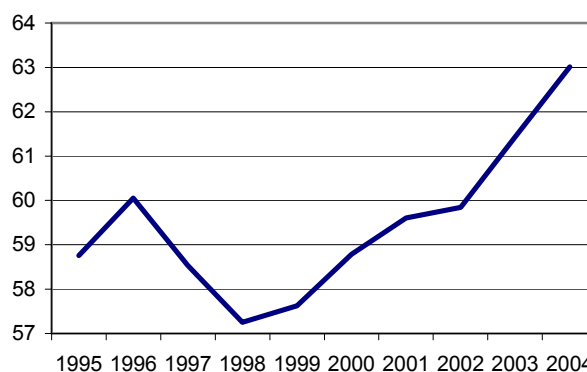
Z hlediska odvětví ke zrychlení růstu makroekonomické souhrnné produktivity faktorů a tím i růstu reálného HDP výrazně přispěly průmysl, doprava a spoje a ostatní služby.

Ve srovnání s EU-15 bylo průměrné roční tempo růstu souhrnné produktivity faktorů v období 1996-2004 v ČR zhruba dvojnásobně vyšší (v období 1996-2004 činilo průměrné roční tempo růstu SPF v ČR 1,5 % a v EU-15 0,7 %). Vyšší tempo růstu SPF než v ČR v tomto období dosáhlo pouze Irsko (3,1 %), Finsko (2,3 %), Řecko (1,9 %) a Švédsko (1,8 %).

Značné rozdíly mezi ČR a EU se projevily ve dvou výše zmíněných obdobích. Zatímco v prvním období (1996-1999) růst souhrnné produktivity faktorů v EU-15 předstihoval její růst v ČR (průměrně ročně 0,9 % v EU-15 proti 0,4 % v ČR), ve druhém období byl předstih růstu SPF v ČR před EU velmi silný (2,3 % v ČR proti 0,5 % v EU-15).

Propočty ukázaly, že po roce 1998 se relativní úroveň souhrnné produktivity faktorů v ČR vůči EU-15 zvyšuje s akcelerací v letech 2003 a 2004. Proti původní relativní úrovni v roce 1995 se z 58,8 % zvýšila na 63 % v roce 2004 (viz graf 2).

Graf 2: Relativní úroveň souhrnné produktivity faktorů v ČR k EU-15 (EU-15 = 100)



Pramen: ČSÚ, Statistical Annex of European Economy, 2000-2005 a vlastní výpočty.

Vývoj na trhu práce byl v letech 1996-2004 celkově nepříznivý a růst zaměstnanosti nepodporoval ekonomický růst. Naopak, celková zaměstnanost v národním hospodářství v letech 1996-2004 klesala průměrně ročně o 0,6 %. Pokles zaměstnanosti se nezastavil ani v období relativně rychlého ekonomického růstu. Teprve koncem roku 2004 se tento proces zastavil. Tento vývoj svědčí o určité rigiditě trhu práce, kde přetrvávají strukturální problémy, nízká mobilita pracovní síly a nedostatečná motivace zaměstnavatelů přijímat nové pracovní síly.

Míra nezaměstnanosti (v metodice MPSV) se v letech 1996-2004 postupně zvyšovala téměř až na hranici deseti procent (2002). V posledních dvou letech zaznamenáváme stagnaci nebo mírný pokles na úroveň okolo 9 %. Použijeme-li mezinárodní srovnatelnou definici ILO, míra nezaměstnanosti vykazovala menší pohyb směrem vzhůru a od roku 2000, kdy dosáhla svého maxima (8,8 %), se postupně snižovala k hranici 8 %. Na této úrovni se pohybovala i na konci roku 2004.

3. Poptávková strana ekonomiky

Změny, které nastaly na nabídkové straně ekonomiky, měly svůj odraz i na **straně poptávky**. Přitom poptávka je determinována řadou dalších faktorů, které ovlivňují její jednotlivé složky. Česká ekonomika se v analyzovaném dlouhodobém období (1996-2004) vyznačovala jednou důležitou zvláštností a sice tím, že domácí poptávka (konečná spotřeba a tvorba hrubého kapitálu) rostla rychleji než domácí nabídka (HDP) a přitom se nezhoršovala vnější nerovnováha.

Celková domácí poptávka se zvyšovala v období 1996-2004 průměrně ročně o 2,6 %, zatímco HDP rostl tempem 2,1 %. V letech 2000-2004 rostla domácí poptávka průměrným ročním tempem 3,6 % proti 3,2 % růstu HDP. Předstih růstu domácí poptávky před růstem HDP umožněný příznivým vývojem směnných relací ukazuje, že vývoj české ekonomiky byl příznivější než ukazuje růst HDP. Přitom růst soukromé spotřeby do značné míry podmiňuje zvyšování životní úrovně a investice ovlivňují budoucí rozvoj ekonomiky. Užití HDP je tedy z hlediska domácí ekonomiky významnější než růst HDP. Z hlediska logiky národního účetnictví by se měl předstih domácího užití HDP před jeho tvorbou projevit ve zhoršení bilance zahraničního obchodu. K tomu však došlo pouze při výpočtech ve stálých cenách. Naopak schodek zahraničního obchodu v běžných cenách se dlouhodobě snižoval a v roce 2004 se dostal na velmi nízkou úroveň 0,5 % HDP. Vysvětlením tohoto paradoxu je příznivý vývoj směnných relací v zahraničním obchodě. Dlouhodobě převažující pozitivní vývoj směnných relací umožnil rychlejší růst užití HDP před růstem HDP, aniž by se zhoršila makroekonomická rovnováha. To může být považováno za projev rostoucí konkurenceschopnosti české ekonomiky. V tomto směru se česká ekonomika odlišovala od většiny zemí EU.

Tabulka 3: Růst HDP a hlavních složek jeho užití (stálé ceny předchozího roku, v %)

	1996	1997	1998	1999	2000	2001	2002	2003	2004
HDP	4,2	-0,7	-1,1	1,2	3,9	2,6	1,5	3,2	4,7
Konečná spotřeba	6,6	1,4	-1,4	3,0	2,1	3,0	3,3	4,4	1,5
Soukromá spotřeba	8,8	1,4	-1,5	2,2	2,9	2,8	2,7	4,6	3,3
Veřejná spotřeba	1,5	1,4	-1,0	5,4	0,2	3,8	4,5	3,8	-2,8
Tvorba hrubého kapitálu	10,1	-6,2	-2,4	-4,2	9,2	6,3	3,5	1,3	7,9
Tvorba hrubého fixního kapitálu	7,6	-3,4	-1,1	-3,5	4,9	5,4	3,4	4,7	5,3
Domácí poptávka	7,7	-1,0	-1,7	1,0	3,9	3,9	3,4	3,5	3,2
Vývoz	5,5	8,4	10,5	5,5	16,5	11,5	2,1	7,5	21,4
Dovoz	12,1	6,9	8,4	5,0	16,3	13,0	4,9	7,9	18,4

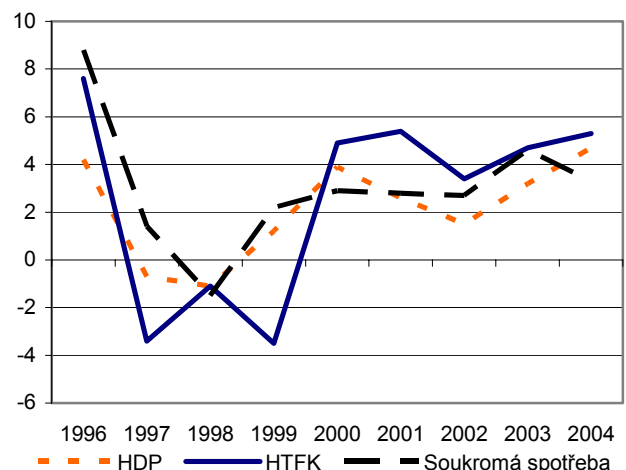
Pramen: ČSÚ, 2005.

V roce 2004 se růst domácí poptávky mírně zpomalil (z průměrného ročního růstu 3,6 % v letech 2000-2004 na 3,2 %) a tato ten-

dence se prohlubuje v roce 2005 (v prvním pololetí se konečná spotřeba zvýšila o pouhých 0,9 % a tvorba hrubého kapitálu dokonce poklesla v důsledku snížení zásob). Útlum domácí poptávky byl ovlivněn kromě jiného i zhoršením směnných relací v zahraničním obchodě a odrazil se v kladné bilanci zahraničního obchodu ve zboží a službách. V historii ČR jde o první rok, kdy se saldo zahraničního obchodu dostalo do kladných čísel. S tímto vývojem poptávky souvisí změna, která nastala v roce 2004 a posiluje se v roce 2005, a sice to, že oproti předcházejícím letům začíná silně pozitivně působit na růst HDP zahraniční obchod a slabne vliv domácí poptávky. V prvním pololetí 2005 čistý vývoz zajišťoval celý přírůstek HDP a vliv domácí poptávky byl v podstatě nulový. Pozitivní vývoj zahraničního obchodu, zejména v situaci prudce rostoucích cen ropy a slabé zahraniční poptávky, odráží zvyšující se konkurenceschopnost české ekonomiky. Důležité je i to, že relativně rychlý růst české ekonomiky, opírající se o růst vývozu, nevytváří inflační tlaky na straně poptávky. Vývoj HDP a hlavních komponent poptávky ukazuje tabulka 3.

ČR prožívá v posledních pěti letech období relativně rychlého ekonomického růstu, který odráží rostoucí konkurenceschopnost českých vývozu doprovázenou solidním růstem domácí poptávky. Tento vývoj byl umožněn probíhající restrukturalizací výroby spolu s vyšším využitím kvalitativních růstových faktorů. Na druhé straně se nepodařilo výrazněji posílit makroekonomickou stabilitu. Deficity veřejných financí i schodky běžného účtu platební bilance zůstávají relativně vysoké.

Graf č. 3: Vývoj HDP a jeho složek v letech 1996-2004



Pramen: ČSÚ, 2005.

4. Makroekonomická stabilita

Stabilní makroekonomické prostředí působí jako významný faktor stimulování ekonomických aktivit a je podmínkou dlouhodobě udržitelné konkurenceschopnosti země i podmínkou vstupu ČR do eurozóny. Na druhé straně rychlý růst ekonomiky usnadňuje stabilizační politiku a zlepšování makroekonomické rovnováhy. Ekonomický růst a makroekonomická stabilita tak představují neoddelitelné aspekty hodnocení hospodářského vývoje země. Dilema podpory ekonomického růstu a udržení přijatelné míry makroekonomické rovnováhy nebylo v ČR vždy řešeno koordinovanou fiskální a monetární politikou a vyváženým vývojem obou oblastí. Zatímco z hlediska ekonomického růstu se česká ekonomika dostává do skupiny rychle rostoucích ekonomik, u makroekonomické rovnováhy nemůže být hodnocení zcela jednoznačné. Na jedné straně jsou oblasti stabilizované či s příznivým vývojem (to se týká cenového a měnového vývoje a snižujícího se schodku obchodní bilance) a na druhé straně přetrvává schodek běžného účtu platební bilance a chronickým se stává vysoký fiskální deficit.

Makroekonomická rovnováha je obtížně měřitelnou veličinou. Existují různé trhy (trh zboží a služeb, trh práce, trh kapitálu, devizový trh), které se sice vzájemně ovlivňují, ale mají svá specifika projevu. K hodnocení makroekonomické stability nemůžeme proto

použít jediný ukazatel.⁷ Klíčová je rovnováha na trhu zboží a služeb. Jejím vyjádření je možné ze dvou úhlů pohledu. Jednak je to vztah domácí nabídky (HDP) a domácí poptávky (konečná spotřeba a tvorba hrubého kapitálu). Rozdíllem je saldo obchodní bilance se zbožím a službami (tzv. výkonová bilance). Dále je to vztah národních úspor a domácích investic. Tento vztah bere v úvahu kromě výkonové bilance i bilanci výnosů (saldo primárních důchodů se světem) a saldo běžných transferů se světem. Je tedy komplexnější. Rozdíl úspor a investic se rovná saldu běžného účtu platební bilance a spojuje tak vnitřní nerovnováhu s nerovnováhou vnější.

Saldo obchodní bilance ve zboží a službách bylo relativně vysoké v letech 1995-1997, ale v dalších sedmi letech se snížilo v průměru na -1,8 % HDP. V roce 2004 dosáhlo pouze -0,5 % HDP a v roce 2005 se očekává kladné saldo výkonové bilance.⁸ To je velmi pozitivní vývoj, který vyjadřuje zlepšení v oblasti zahraničního obchodu a ukazuje, že v případě udržení růstu domácí poptávky v blízkosti růstu potenciálního produktu české ekonomice nehrozí nestabilita, jež by vyžadovala zásahy ze strany hospodářské politiky s negativními důsledky na ekonomický růst. Rizikovými faktory se jeví prudký růst cen ropy a ostatních surovin a oslabení ekonomické aktivity u hlavních obchodních partnerů (zejména v Německu).

Vztah národních úspor a domácích investic se jeví jako méně příznivý. V dlouhodobém vývoji poklesla jak míra investic, tak míra úspor a po výkyvech v letech 1995-1999 se jejich rozdíl stabilizoval na průměrné úrovni převyšující 5 % HDP. Tento rozdíl odpovídá schodku běžného účtu platební bilance. Při příznivém vývoji výkonové bilance a méně významném kladném vlivu běžných převodů se základním zdrojem nerovnováhy stává záporná bilance výnosů vyjadřující podstatně větší odliv prvotních důchodů do zahraničí před jejich přílivem. Konkrétně jde o narůstající repatriované a reinvestované zisky vyplývající z přílivu přímých zahraničních investic. I když roste podíl vyplácených dividend zahraničním vlastníkům ve vztahu k výši reinvestovaného zisku, schodek běžného účtu se neprohlubuje a nejvíce se jako nebezpečný. Naopak, v první polovině roku 2005 se především v důsledku kladného salda výkonové bilance schodek běžného účtu dostává na velmi nízkou úroveň.

Detailnější pohled na vztah úspor a investic podle základních institucionálních sektorů ekonomiky ukazuje potenciální nebezpečí vyplývající z poklesu míry úspor domácností a klesajících úspor vládního sektoru. Úspory domácností se jeví jako nedostatečné, zejména uvážíme-li rostoucí zadluženost domácností, proces stárnutí obyvatelstva a s ním spojenou nutnost penzijní reformy. Mezera mezi úsporami a investicemi u sektoru vládních institucí se počínaje rokem 2000 mění v zápornou, což spolu s čistými kapitálovými transfery vedlo k silně narůstajícím čistým výpůjčkám vládního sektoru (maastrichtské kritérium) v letech 2001-2003.

V praxi často uplatňované hodnocení makroekonomické rovnováhy na základě míry inflace, deficitů veřejných rozpočtů, vývoje kurzu měny či vývoje úrokových měr se opírá o dílčí aspekty nerovnováhy či o projevy nerovnováhy, jako je tomu v případě inflace.

Inflace je výsledkem působení mnoha různorodých faktorů na straně nabídky i poptávky, které se souhrnně projevují v rozdílných tempech růstu skutečného a potenciálního produktu. Je projevem nerovnovážných tendencí v ekonomice a cenová stabilita je významnou součástí celkové makroekonomické stability. Inflace v ČR měřená vývojem spotřebitelských cen vykazovala dlouhodobou, i když ne nepřetržitou, tendenci k poklesu a v letech 2002 a 2003 se dostala dokonce pod úroveň míry inflace v EU-15. Nárůst míry inflace v roce 2004 (2,6 %) byl způsoben vyššími cenami potravin, ropy a surovin (zhodnocení měnového kurzu koruny částečně kompenzovalo tento růst), změnami nepřímých daní a úpravami regulovaných cen. V tomto roce nejvyšší vzestup hladiny

⁷ Z tohoto hlediska nepokládáme pokus Ústavu slovenské a světové ekonomiky Slovenské akademie věd konstruovat jediný ukazatel celkové stability, do nějž se promítá míra inflace, saldo veřejných financí v % HDP, čistý vývoz v % HDP a rozdíl mezi růstem produktivity a růstem reálných mezd, za příliš šťastný (viz Okáli et al.: Hospodářský vývoj Slovenska v roku 2004. Bratislava, 2005, s. 6).

⁸ Podle předběžných údajů za 1. pololetí 2005 dosáhl přebytek výkonové bilance 1,5 % HDP.

spotřebitelských cen zaznamenalo Slovensko (7,4 %), Maďarsko (6,8 %) a Lotyšsko (6,2 %). V roce 2005 se míra inflace ČR dostává zhruba na úroveň míry inflace EU a v nejbližších letech počítá většina prognóz s mírou inflace v blízkosti 3 %. Ze skupiny středoevropských zemí byl dlouhodobě cenový růst v ČR nejnižší a patřil ke stabilizujícím faktorům ekonomického rozvoje.

Veřejné finance se jeví z hlediska makroekonomické stability české ekonomiky jako nejslabší místo hospodářského vývoje. Saldo vládního sektoru očistěné o půjčky a dotace transformačním institucím, které je pravděpodobně nejnižší pro posuzování fiskální politiky (v metodologii GFS 1986), dosahuje od roku 1999 relativně vysokých záporných hodnot (v průměru kolem 3 % HDP).⁹ Takto vysoký schodek je ve fázi poměrně rychlého růstu české ekonomiky nebezpečný a ukazuje na přetrvávající strukturální problémy české ekonomiky. Vysoký fiskální deficit zaznamenaný v posledních letech a předpokládaný vstup do EMU kolem roku 2010 se pro fiskální konsolidaci stává vysokou prioritou. Úspory na straně výdajů se jeví z tohoto hlediska jako nezbytné a jejich prosazení obtížné, zejména ve volebním roce 2006. Po roce 2007 udržitelnost fiskální konsolidace bude ztížena tlaky vyplývajícími ze stárnutí obyvatelstva.

Měnový vývoj v posledních letech působil vcelku příznivě na vývoj reálné ekonomiky. Úrokové sazby dlouhodobě klesaly a klíčová sazba ČNB (tzv. 2T repo sazba) postupně klesala z 8 % v lednu 1999 na 1,75 % v dubnu 2005 (tedy pod úroveň sazby ECB). Základní úroková sazba se tak dostala na své historické minimum. K hlavním faktorům, které ovlivnily snižování úrokových sazeb, patřily posilující kurz koruny, vývoj inflace a absence silných inflačních tlaků v české ekonomice. V posledních letech se zlepšilo i fungování finančního systému a příznivé podmínky financování vedly k růstu úvěrů nefinančním podnikům, které sloužily především k financování investic. Podstatně vzrostly úvěry domácnostem s převahou úvěrů určených na bydlení, dále též spotřebitelské úvěry (i přes tento růst ani zdaleka nedosahují úrovně běžné ve státech EU).

Měnový kurz české koruny po strmém vzestupu v letech 2001 a 2002 zpomalil svůj apreciační trend. Dlouhodobé zhodnocování české koruny je výrazem rychlejšího růstu produktivity práce a představuje významný kanál přibližování cenové hladiny ČR k cenové úrovni EU. Negativní důsledky apreciacie koruny se neprojeví ve zhoršení bilance zahraničního obchodu.

5. Procesy konvergence a postavení ČR v rámci EU

Reálná konvergence vyjadřuje přibližování ekonomické úrovně dané země k vybraným vyspělým zemím nebo jejich uskupení. Měří se výší HDP na obyvatele v paritě kupní síly. Ekonomická úroveň České republiky se v pořadí zemí EU-25 nachází na 19. místě, tj. na počátku poslední třetiny (mezi Maltou a Maďarskem). Z nových členských zemí střední a východní Evropy (EU-8)¹⁰ patří k nejvyspělejší, vyšší úrovně dosahuje pouze Slovinsko (viz graf 4).

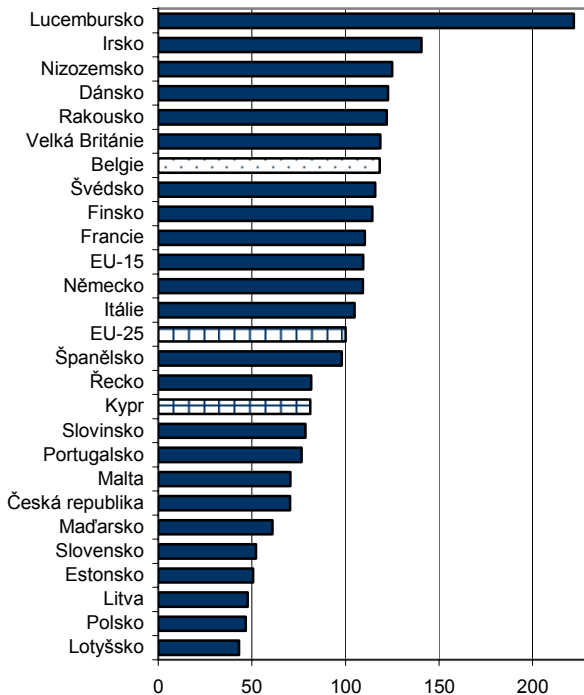
Ekonomický náskok, který měla Česká republika před ostatními středoevropskými a východoevropskými zeměmi na počátku transformace, se v průběhu 90. let značně oslabil. Zatímco ještě v polovině 90. let se podle úrovně HDP na obyvatele v paritě kupní síly nacházela na prvním místě, od krizového roku 1997 byla předstihována Slovinskem a odstup ostatních zemí od úrovně ČR se zmenšoval. Proces konvergence k úrovni EU probíhal ve druhé polovině 90. let v ostatních EU-8 rychleji. Pozice ČR vůči EU v důsledku recese z let 1997-1998 v posledních 9 letech prakticky stagnovala, zatímco v ostatních zemích docházelo ke zlepšení o 6 až 15 p.b. (viz tabulka 4).

⁹ Toto saldo nelze ztotožňovat s maastrichtským kritériem pro deficit veřejných financí, který vychází z národního účetnictví (European System of Accounts – ESA 1995) a rovná se čistým výpůjčkám vládního sektoru.

¹⁰ K EU-8 řadíme všechny středoevropské a východoevropské nové členské země, které podstupovaly transformaci od centrálně plánované ekonomiky k ekonomice tržní a mají tedy z hlediska konvergenčního procesu řadu shodných rysů. Jde o země z poslední vlny rozšíření (označované v materiálech EU jako EU-10) s vyloučením Malty a Kypru.

V posledních letech, po překonání recese z let 1997-1998, probíhá reálná konvergence úspěšně a pozice ČR se za krátké období 4 let (mezi roky 2000 a 2004) zlepšila o 6,1 p.b. (viz tabulka 4). HDP na obyvatele v paritě kupní síly představoval v roce 2004 již 70 % průměru zemí EU-25, zatímco v roce 2000 dosahoval jen 64 %. Tím byl překonán nepříznivý vývoj druhé poloviny 90. let, kdy se v důsledku ekonomického poklesu v průběhu druhé recese v letech 1997-1998 a následujícího jen velmi pomalého oživení pozice ČR vůči EU naopak mezi lety 1995 a 2000 o 5 p.b. zhoršila.

Graf 4: Hrubý domácí produkt na obyvatele v PPS* v zemích EU-25 (rok 2004)



* PPS – Purchasing Power Standard, jednotka parity kupní síly na bázi EUR, vypočtená z průměrných cen v zemích EU-25.
 Pramen: Eurostat, Structural Indicators, 12. 10. 2005.

Tabulka 4: HDP na obyvatele v EU-8 v PPS v letech 1995 až 2004 (EU-25 = 100)

	1995	2000	2004	Změna v p.b.	
				1995-2004	2000-2004
Česká rep.	69,6	64,3	70,4	0,8	6,1
Maďarsko	49,3	53,1	61,1	11,8	8,0
Polsko	40,5	45,9	46,7	6,2	0,8
Slovensko	44,3	47,5	52,1	7,8	4,6
Slovinsko	69,0	73,5	78,6	9,6	5,1
Estonsko	35,3	43,2	50,7	15,4	7,5
Litva	33,9	38,2	47,8	13,9	9,6
Lotyšsko	29,6	35,2	43,2	13,6	8,0

Pramen: EUROSTAT, Strukturální ukazatele, 12. 10. 2005.

Přibližování se k úrovni EU je výsledkem rychlejších temp růstu HDP na obyvatele v ČR ve srovnání s EU. Tempa růstu HDP na obyvatele ve stálých cenách byla v letech 2001-2004 o 1,8 p.b. nad průměrem zemí Unie (v ČR v ročním průměru 3,1 %, v EU-25 jen 1,3 %). Docházelo k tomu ovšem při rozrůznění ekonomického cyklu vůči EU, která se jako celek nachází v sestupné fázi, zatímco ČR je stále ve fázi vzestupné, vyrovnávající předchozí zakolísání.

V dlouhodobém vývoji však nelze dynamiku reálné konvergence posuzovat pouze na základě předstihu v tempech růstu HDP na obyvatele ve stálých (domácích) cenách, i když tento faktor je rozhodující. Specifickým rysem české ekonomiky, charakteristickým v celoevropském kontextu, je zlepšování směnných relací (T/T) ve vztahu k zahraničí. Toto zlepšení není v tempu růstu HDP ve stálých cenách zachyceno, neboť se chápe jako pouhá cenová změna. Přínos zlepšených T/T však zůstává k dispozici dané

ekonomice a zvyšuje její reálný důchod. Tento jev je zachycen v alternativním ukazateli reálného hrubého domácího důchodu (RHDD), který statistika národních účtů zavedla v metodice ESA 1995.

V české ekonomice dlouhodobě roste RHDD rychleji než HDP.

Od roku 1996 do roku 2004 činil předstih průměrného ročního tempa růstu RHDD před HDP 0,8 p.b. a v letech 2001-2004 se zvýšil na 1,1 p.b.¹¹ V ostatních středoevropských zemích má rozdíl mezi oběma ukazateli menší intenzitu a někde i opačný směr. Výraznější předstih temp růstu RHDD před HDP existoval v posledních 4 letech ve Slovinsku (0,5 p.b. v ročním průměru), zatímco v Maďarsku byl méně významný (0,2 p.b.). V Polsku a na Slovensku byl růst HDP naopak vyšší než růst RHDD, přičemž rozdíl v průměrných ročních tempech činil ve stejném období 0,3, resp. 0,7 p.b. (viz tabulka 5).

Tabulka 5: Tempa růstu HDP a reálného hrubého domácího důchodu na obyvatele ve středoevropských zemích v letech 2001-2004 (roční průměry v %)

	HDP na obyv.	RHDD na obyv.	Rozdíl v p.b.
Česká rep.	3,1	4,2	1,1
Maďarsko	3,9	4,1	0,2
Polsko	2,9	2,6	-0,3
Slovensko	4,7	4,0	-0,7
Slovinsko	3,2	3,7	0,5

Pramen: European Commission, 2005; EUROSTAT, National Accounts, 18. 8. 2005, vlastní výpočet.

Obraz ekonomické dynamiky, vycházející z ukazatele RHDD, je v mezinárodním srovnání odlišný od obvyklých představ, založených na vývoji HDP ve stálých cenách. Česká republika je běžně prezentována jako země s relativně pomalou dynamikou ekonomického růstu v rámci EU-8. Dlouhodobě zlepšování směnných relací však způsobuje, že podle ukazatele RHDD je **růst v ČR v posledních 4 letech ze všech středoevropských zemí nejrychlejší.** Stereotypně zafixovaný obraz české ekonomiky se tak výrazně mění.

Zlepšování směnných relací se částečně odráží i v rychlejším postupu reálné konvergence.

Ta se při prostorových srovnáních měří ukazatelem HDP na obyvatele v běžné paritě kupní síly, aby byly vystiženy skutečné cenové poměry v daném roce. Zlepšení T/T se projeví jako zvýšení objemu celkového HDP v běžné paritě, neboť výdajová složka HDP čistý vývoz je evidována ve skutečně docilovaných cenách vývozu a ve skutečně placených cenách za dovoz, přepočtených tržním kurzem měny. Tím se vývoj ukazatelů v běžné paritě kupní síly odlišuje od vývoje v „domácích“ stálých cenách, kde jsou v implicitním deflátoru HDP změny T/T považovány za změny cenové a jako takové jsou z objemových indexů vylučovány. Za ostatních nezměněných podmínek v takovém případě dochází ke zpevnění paritního kurzu měny. **Reálná konvergence je v takovém případě o něco rychlejší než by odpovídalo předstihu růstu HDP v reálném vyjádření.**

Běžné parity jsou kromě směnných relací ovlivněny i dalšími faktory, vyplývajícími ze změny struktury. Projevuje se zde tzv. Gerschkenronův efekt. (Deflátor HDP, vyplývající z výpočtu ve stálých cenách, může být ovlivněn zastaralými stálými vahami jednotlivých skupin nebo podskupin zboží a služeb ve všech výdajových složkách HDP.)¹² Přečtení na metodu řetězení při konstrukci temp růstu HDP v reálném vyjádření velkou část těchto nesrovnatelností odstraní. (Česká statistika přešla k této metodě mezi prvními středoevropskými zeměmi, ostatní se k tomuto kroku teprve chystají.)

Skutečný postup reálné konvergence se proto odlišuje od vývoje, odvozeného z předstihu temp růstu HDP v reálném

¹¹ Blíže viz Working Paper CES VŠEM, CES VŠEM, 2005, č. 1 (Vintrová) a č. 2 (Spěváček).

¹² Při výpočtu HDP v běžných paritách kupní síly jsou pro agregaci jednotlivých skupin zboží a služeb, charakterizovaných změnami cen reprezentantů, používány běžné váhy v různé podrobném členění. Při hlubokých strukturálních změnách, kterými země EU-8 procházejí, zastarávají stále ceny velmi rychle. Výsledky v běžných paritách se pak výrazně odlišují od charakteristik, založených na stálých cenách.

vyjádření. V období 2001-2004 činil předstih temp růstu HDP na obyvatele v ČR před EU-25 v ročním průměru 1,8 p.b. (3,1 % k 1,3 %), což by zvýšilo poměr ekonomické úrovně z 64,3 % v roce 2000 na 69,1 % v roce 2004. Poměr v běžných paritách se však zlepšil více – na 70,4 %. Kladný rozdíl 1,3 p.b. za 4 roky, tj. 0,3 p.b. ročně, lze přičíst především zlepšení směnných relací. Na Slovensku dochází k opačnému jevu. Předstih růstu HDP na obyvatele před EU-25 zde ve stejném období činil 3,4 p.b. (4,7 % k 1,3 %). Na základě tohoto předstihu by se relace ekonomické úrovně (ve stálých paritách) měla zvýšit z 47,5 % v roce 2000 na 54,3 % v roce 2004. Ve skutečnosti se však v běžných paritách zvýšila pouze na 52,1 %. Záporný rozdíl 2,2 p.b. za 4 roky, tj. cca 0,6 p.b. ročně, je ztrátou, vyplývající ze zhoršení směnných relací a dalších vlivů. Podle výše uvedené úvahy by k dosažení ekonomické úrovně Slovenska ve vztahu k EU-25 v roce 2004 měla stačit tempa růstu HDP na obyvatele v reálném vyjádření ve výši 3,6 %. Rozdíl k vykazovanému průměrnému ročnímu tempu 4,7 % tedy činí 1,1 p.b. Jinak řečeno, **tempa růstu HDP ve stálých cenách jsou na Slovensku vzhledem k řadě faktorů asi o jednu čtvrtinu nadhodnocena.**

Růst produktivity práce je nosným faktorem reálné konvergence. Podle úrovně produktivity práce, měřené HDP na pracovníka, zaostává ČR za průměrem zemí EU-25 o něco více než podle HDP na obyvatele. Celková ekonomická úroveň je v ČR totiž „nadlepšována“ vyšším využitím práce schopného obyvatelstva. V roce 2004 dosáhl HDP na pracovníka v PPS 64 % úrovně EU-25 (proti 70 % v HDP na obyvatele) a ČR se nacházela na 20. místě v pořadí zemí Unie. V rámci zemí EU-8 se ČR podle úrovně produktivity práce nachází až na 3. místě – předstihuje ji nejen Slovinsko, ale i Maďarsko. Od roku 2000 do roku 2004 se pozice ČR v úrovni produktivity práce vůči EU zlepšila o 5 p.b.

V tempech růstu produktivity práce, analogicky jako v tempech HDP na obyvatele, má ČR značný předstih před průměrem zemí EU. V delším období (1996-2004) rostla produktivita v ČR ročním tempem 2,7 %, v EU-25 jen 1,4 %. V posledních 4 letech (2001-2004) se předstih ČR zvýšil vzhledem ke zpomalení růstu v EU (v ČR tempo 2,7 %, v EU-25 jen 1,0 %).

Produktivita práce v EU-8 zaostává za průměrnou úrovní zemí Unie podstatně méně než úroveň mezd a celkových pracovních nákladů v nominálním vyjádření. V důsledku toho mají EU-8 všeobecně velmi nízké souhrnné jednotkové pracovní náklady, a tím i vysokou cenovou konkurenceschopnost. Úroveň českých mezd v nominálním vyjádření (v kurzovém přepočtu) dosahovala v roce 2003 celkem 531 EUR, což představovalo pouze pětinu mezd rakouských. V reálném vyjádření to bylo vzhledem k nižší cenové úrovni v ČR více než dvě pětiny (viz tabulka 6).

Tabulka 6: Průměrné hrubé měsíční mzdy v zemích EU-8 v roce 2003 ve srovnání s Rakouskem

	V kurzovém přepočtu		V paritě kupní síly	
	EUR	Rakousko = 100	EUR/PPS	Rakousko = 100
Česká rep.	531	21	994	43
Maďarsko	541	22	968	41
Polsko	497	20	1006	43
Slovensko	346	14	719	31
Slovinsko	1 083	43	1443	62
Estonsko	430	17	751	32
Lotyšsko	298	12	620	27
Litva	311	12	645	28
Rakousko	2 499	100	2337	100

Pramen: Havlik, Podkaminer, Gligorov et al., 2005, s. 115-119, vlastní úpravy.

Nominální konvergence se rozumí přibližování nominálních veličin – cenových hladin, měr inflace, úrokových měr, nominálních mezd atd. Ve vztahu k Evropské unii lze postup nominální konvergence charakterizovat plněním maastrichtských kritérií, která jsou podmínkou přijetí členských zemí do eurozóny.

V nominálním vyjádření je odstup české ekonomiky od průměru Unie větší než odstup v ekonomické úrovni vzhledem k tomu, že zde existuje nízká cenová úroveň. Srovnatelná cenová hladina (Comparative Price Level, CPL) celkového HDP je v ČR zhruba poloviční. V roce 2004 dosahovala jen 54 % průměrné cenové

úrovně EU-25. Na změnu CPL má vliv jak rozdílný vývoj cen, tak i vývoj nominálního měnového kurzu vůči srovnávaným zemím. HDP na obyvatele v eurech (při přepočtu směnným kurzem) dosáhl v roce 2004 jen necelých 38 % úrovně EU-25.

S přibližováním cenové hladiny probíhá **nominální konvergence podstatně rychleji než reálná**. Zatímco tempa růstu HDP na obyvatele v reálném vyjádření (ve stálých cenách) činila v ČR v letech 2001-2004 v ročním průměru kolem 3,1 % a náskok před EU činil 1,8 p.b., tempa růstu HDP na obyvatele v eurech (v kurzovém přepočtu) se zvyšovala ročním tempem mezi 9 až 10 % a přibližovala se k EU s předstihem 6,5 p.b. (viz tabulka 7). Pozice ČR vůči EU se tak zlepšila za 4 roky o více než 8 p.b.

Tabulka 7: Průměrná roční tempa růstu HDP na obyvatele v České republice a v EU-25 (v %)

	2001-2004		
	ČR	EU-25	Předstih ČR p.b.
V běžných eurech	9,6	3,1	6,5
V s.c.r. 1995	3,1	1,3	1,8

Pramen: EUROSTAT, National Accounts, 21. 7. 2005, vlastní výpočet.

Na rychlém tempu nominální konvergence se kromě růstu HDP v reálném vyjádření podílelo z větší části zpevnování nominálního kurzu koruny, z menší části kladný inflační diferenciel deflátoru HDP. Nominální kurz koruny vůči euru mezi roky 2000 a 2004 zpevnil z 35,61 CZK/EUR na 31,90 CZK/EUR, tj. o 2,8 % v ročním průměru. Reálný kurz vůči Německu se mezi roky 2000 a 2004 zpevnil o 22,3 %, tj. průměrně ročně o 5,2 %.

Zhodnocování nominálního i reálného kurzu koruny v krátkém časovém horizontu může být ovlivněno náhodnými výkyvy včetně spekulativních vlivů finančních trhů. **V dlouhodobém časovém horizontu je zhodnocování kurzu projevem rychlejšího růstu produktivity práce** v dané zemi a je s ním spojeno plynulé přibližování cenových hladin k úrovni vyspělých zemí. To **představuje souběžný proces s reálnou konvergencí a odráží se v něm rostoucí blahobyť země.**

Od roku 1990 dochází k přibližování cenových úrovní k průměru ekonomicky vyspělejších „starých“ členských zemí EU ve všech tranzitivních zemích, avšak v různé míře. Ze srovnávaných středoevropských zemí (EU-4, bez Slovinska) bylo a zůstává nejbližší k průměrné cenové úrovni zemí EU Maďarsko. **Česká cenová hladina celkového HDP se k cenové hladině EU přibližovala ze středoevropských tranzitivních zemí nejrychleji.** Mezi roky 1995 a 2003 se zvýšila ve vztahu k EU-25 o více než 15 procentních bodů (viz tabulka 8). Vzhledem k dosažené ekonomické úrovni je však cenová hladina v ČR stále ještě nízká.

Tabulka 8: Vývoj relativních cenových úrovní HDP ve středoevropských zemích (v PPS, běžné parity)

	EU-25 = 100			2004 (ČR = 100)
	1995	2004	Zvýšení v p.b.	
Česká republika	38,7	54,1	15,5	100,0
Slovensko	41,2	53,4	12,3	98,7
Maďarsko	44,0	58,4	14,4	107,9
Polsko	43,5	48,6	5,0	89,7
Slovinsko	74,3	74,4	0,1	137,5

Pramen: EUROSTAT, National Accounts, 21. 10. 2005, vlastní výpočty.

Apresiasi měny a zvyšování cenové úrovně by neměly probíhat překotně a s velkými výkyvy, neboť ztěžují pozici vývozců, snižují cenovou konkurenceschopnost dané země v zahraničním obchodě a mohou tak vést ke zhoršení vnější ekonomické rovnováhy. **V důsledku kvalitativních změn, projevujících se v dlouhodobém zlepšování směnných relací, se podmínkou udržení vnější ekonomické rovnováhy v české ekonomice dařilo plnit.** Při rostoucí cenové hladině docházelo ke snižování deficitu v obchodě se zbožím a službami, který poklesl z 3,3 % HDP v období 1996-2000 na 1,7 % v letech 2001-2004 v ročním průměru.