



## **Posílení rovných příležitostí v přístupu ke vzdělání rozvojem multimediální formy výuky**

Vysoká škola ekonomie a managementu je řešitelem projektu *Posílení rovných příležitostí v přístupu ke vzdělání rozvojem multimediální formy výuky*, který byl zahájen v říjnu 2008. Projekt je realizován v rámci Operačního programu Praha Adaptability (prioritní osa 3 Modernizace počátečního vzdělávání), financovaného Evropským sociálním fondem a rozpočtem hlavního města Prahy.

Cílem projektu je zavést ve větší míře do výuky interaktivní prvky využívající prostředky ICT, a tak usnadnit výuku i skupinám uchazečů a studentů znevýhodněných v přístupu ke vzdělávání, jako jsou studenti při zaměstnání, fyzicky handicapovaní studenti, ženy na mateřské dovolené apod. Nový systém výuky zároveň podporuje studenty prezenční formy studia při domácí přípravě. Výstupem projektu je vytvoření uceleného systému multimediální výuky s využitím nástrojů e-learningu.

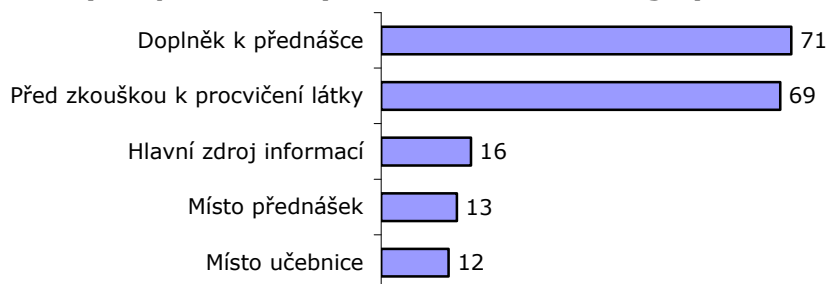
Součástí projektu je dotazníkové šetření, jehož úkolem je zjistit zájem studentů o multimediální způsob výuky a jejich konkrétní požadavky na funkčnost, obsahové zaměření, podobu a uživatelské prostředí aplikace.

Vyhodnocení dotazníkového šetření bude použito jako podklad pro vyhotovení zadávacího řízení na dodavatelskou firmu zpracovávající výukový modul do multimediální podoby.

## Výsledky dotazníkového šetření

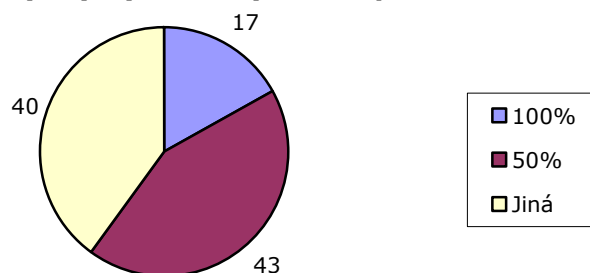
Dotazníkové šetření, v rámci něhož byli osloveni studenti VŠEM, se uskutečnilo v průběhu listopadu 2008 (14.-25.11.2008). Šetření se zúčastnilo celkem 206 respondentů, z nichž 98 % vyjádřilo zájem o výuku formou e-learningu. V následujícím textu je uveden přehled odpovědí na jednotlivé otázky spolu s komentářem, kdy jednotlivé hodnoty vždy představují procentuální podíl z celkového počtu dotázaných studentů.

### 1. Jakým způsobem byste chtěl/a e-learning využívat? (v %)



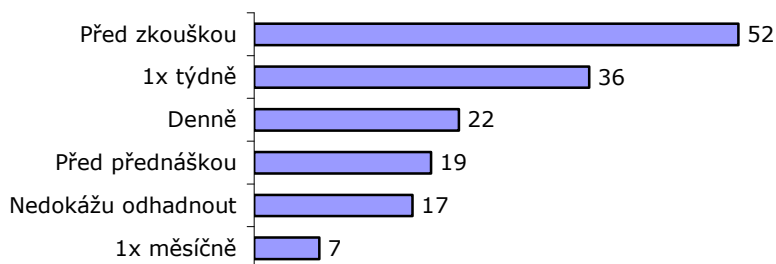
I přesto, že drtivá většina studentů má zájem o zapojení e-learningu do výuky, považují tuto formu převážně za doplněk ke stávajícímu způsobu výuky. Velká část studentů by e-learning chtěla využívat pouze k procvičení látky před zkouškou, tzn. že studenti spatřují největší přínos e-learningu především v možnosti on-line testování znalostí.

### 2. Jaká část výuky by měla být zabezpečena e-learningem? (v %)



Většina studentů (83 %) si stále přeje zachovat klasické přednášky umožňující přímou komunikaci studenta s lektorem. Pouze 17 % studentů preferuje e-learningovou komunikaci před přímým kontaktem s lektorem a ostatními studenty. Z celkového počtu studentů, kteří uvedli možnost jiná, 30 % upřednostňuje 20% podíl e-learningu na výuce, 60 % z nich do poloviny objemu a 10 % více než 50, ale méně než 100 %.

### 3. Jak často byste e-learning chtěl/a využívat? (v %)



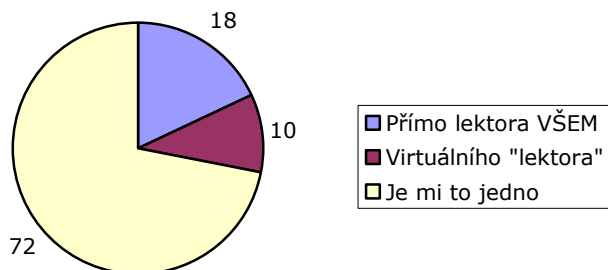
Jak vyplývá již z otázky č. 1, nadpoloviční většina studentů chce e-learning využívat především před zkouškou k procvičení a ověření nabytých znalostí.

#### 4. Co by měl e-learning obsahovat? (v %)



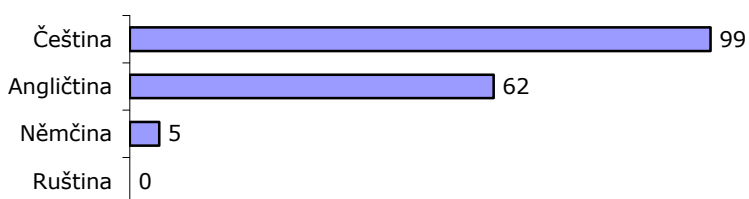
Otázka č. 4 opět potvrzuje předchozí výsledky, kdy téměř každý dotázaný student požaduje, aby e-learningová aplikace obsahovala modul on-line testování znalostí s následným vyhodnocením správných odpovědí. Studenti však vyjádřili souhlas se zařazením téměř všech navržených modulů (výjimku tvoří video sekvence, které studenti nepovažují za nezbytné). Navíc byly navrženy následující součásti e-learningu: audio nahrávka s výkladem tématu, diskusní fórum (možnost on-line komunikace s lektorem a kolegy, včetně videokonference), konstrukce a interpretace grafů a schémat.

#### 5. V případě, že bude aplikace obsahovat mluvené slovo, preferuji hlas (v %):



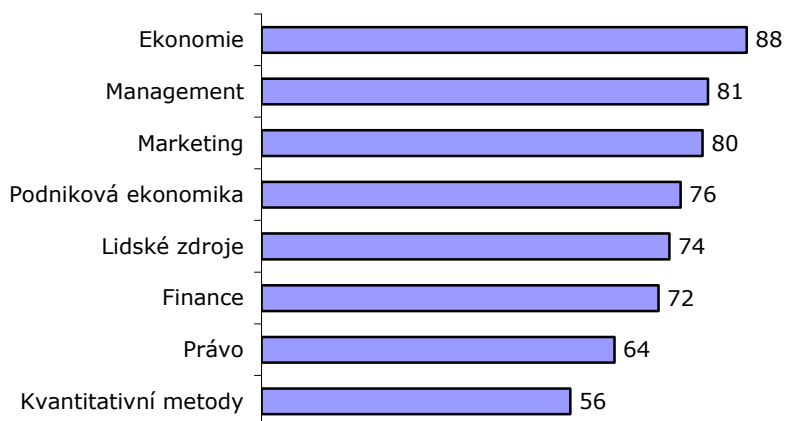
Z uvedených odpovědí vyplývá, že studenti nepovažují za rozhodující, jakým způsobem bude zajištěno namluvení případných zvukových nahrávek (72 %).

#### 6. V jakém jazyce by mělo být uživatelské rozhraní? (v %)



Studenti vyžadují, aby hlavním komunikačním jazykem e-learningová aplikace byla čeština, nadpoloviční většina z nich by zároveň uvítala, i druhou jazykovou mutaci, a to angličtinu. Ostatní jazyky byly zastoupeny minimálně (němčina, slovenština) nebo vůbec.

## 7. Pro jaké odborné oblasti by měl být e-learning využíván? (v %)



Studenti nacházejí uplatnění e-learningu pro všechny nabízené odborné oblasti, a to v nadpoloviční většině. Nejnižší podíl studentů vidí přínos e-learningu v oblasti kvantitativních metod. Dále studenti navrhují zavedení e-learningu pro informatiku a cizí jazyky.

## 8. Máte zájem se více zapojit do řešení projektu?

Téměř polovina oslovených studentů (48 %) má nadále zájem zapojit se do řešení projektu tvorby e-learningu. Studenti navrhují zapojení především formou testování beta verzí, možností podělit se o vlastní zkušenosti se zaváděním e-learningu, vyplněním dalších dotazníků, poskytováním zpětné vazby, korekturami textu, účastí v pilotním programu, vytvářením jednoduchých prezentací a zpracováním hesel do glosáře, přípravou návrhů na vylepšení. Zároveň nabízejí pomoc při programování a při řešení projektu v rámci programu OPPA.