



VYSOKÁ ŠKOLA EKONOMIE A MANAGEMENTU

VÝROČNÍ ZPRÁVA ZA ROK 2007

KVĚTEN 2008

1. Úvod

Tento dokument je zpracován ve smyslu ustanovení zákona o VŠ č. 111/1998 Sb., podle doporučené rámcové osnovy vydané MŠMT ČR. Dokument hodnotí činnost Vysoké školy ekonomie a managementu za kalendářní období od ledna 2007 do prosince 2007.

1.1 Identifikační údaje

Název: Vysoká škola ekonomie a managementu, s.r.o.¹
Zkratka názvu: VŠEM
Sídlo: Národního odboje 17, 400 03 Ústí nad Labem
Telefon: +420 841 133 166
E-mail: info@vsem.cz
Webové stránky: www.vsem.cz

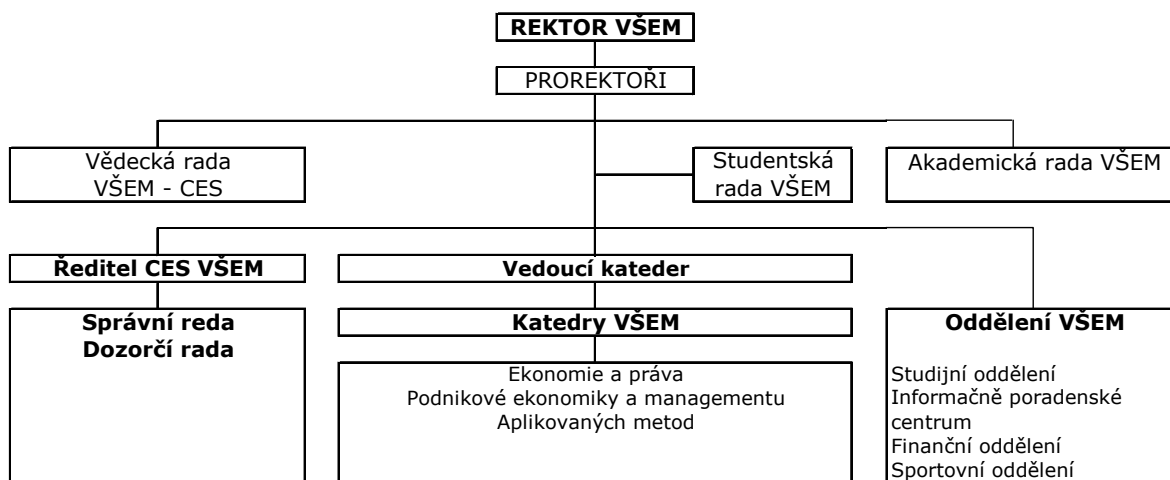
Pracoviště Praha:

Rektorát VŠEM: Josė Martího 2, 162 00 Praha 6, výukové a konzultační středisko VŠEM (konzultace, výuková a zkoušková soustředění), oddělení Public Relations, organizační zázemí VŠEM. Administrativní zázemí pedagogických pracovišť (kateder), studijního, finančního, edičního a sportovního oddělení a Informačně poradenského centra (IPC), knižní fond.

Centrum ekonomických studií VŠEM: Náměstí I. P. Pavlova 3, 120 00 Praha 2.

Pracoviště Ústí nad Labem: Národního odboje 17, 400 03 Ústí nad Labem, výukové a konzultační středisko VŠEM (konzultace, výuková a zkoušková soustředění).

1.2 Organizační schéma



Všichni členové akademické obce, pracovníci i orgány VŠEM se řídí programovými dokumenty VŠEM a vnitřními předpisy VŠEM, kterými jsou Statut VŠEM, Statut CES VŠEM,

¹ Tato zpráva se zabývá činností VŠEM, s.r.o., přestože v průběhu roku byla konstituována Vysoká škola ekonomie a managementu, o.p.s., která postupně přebírala aktivity VŠEM, s.r.o. S ohledem na skutečnost, že tento proces byl kompletně dokončen až počátkem roku 2008, je tato zpráva zpracovávána za VŠEM, s.r.o.

Studijní a zkušební řád, Disciplinární řád, Jednací řád studentské rady, Stipendijní řád, Řád grantového řízení, Řád výběrového řízení, Mzdový předpis.

1.3 Zastoupení v reprezentaci českých vysokých škol, mezinárodních a profesních organizací

Vysoká škola ekonomie a managementu je členem několika profesních organizací, a to buď formou kolektivního nebo individuálního členství. Zastoupení v těchto organizacích umožňuje podílet se na zlepšování podnikatelského prostředí v různých oblastech činnosti (dle zaměření profesní organizace), vytváří platformu pro setkávání odborníků z praxe, akademických pracovníků a studentů a pro výměnu informací a názorů, přispívá k dalšímu růstu profesní způsobilosti a umožňuje účast (aktivní, pasivní) na konferencích a odborných seminářích. V průběhu roku 2007 se VŠEM stala členem České manažerské asociace a Asociace malých a středních podniků ČR. Rektor VŠEM se v roce 2007 stal předsedou Komory rektorů soukromých vysokých škol v rámci České konference rektorů. Celkový přehled viz tabulka 1.

1.4 Zastoupení žen v akademických orgánech

Akademickými orgány VŠEM jsou Akademická rada (složení viz kapitola 2.1.5), Vědecká rada a Studentská rada. V průběhu roku 2007 došlo ke změně ve složení Akademické rady (výměna dvou členů), čímž se zvýšilo zastoupení žen v tomto orgánu z 25 na 33 %. Zároveň byla rozšířena Studentská rada o dalších 16 členů (zástupců nových studijních skupin) a došlo k výměně jednoho studenta (poměr žen ve Studentské radě zůstal zachován).

Zastoupení žen v akademických orgánech (v %)	
Akademická rada VŠEM	33
Vědecká rada VŠEM	33
Studentská rada VŠEM	42

Vědecká rada VŠEM	
Doc. Ing. Anna Kadeřábková, Ph.D.	ředitelka Grantového fondu VŠEM a CES VŠEM
Prof. Ing. Milan Žák, CSc.	rektor Vysoké školy ekonomie a managementu
Prof. Ing. Vojtěch Spěváček, DrSc.	výzkumný pracovník CES VŠEM
Ing. Růžena Vintrová, DrSc.	výzkumný pracovník CES VŠEM
Prof. Ing. Ladislav Blažek, CSc.	vedoucí katedry podnikového hospodářství, ESF MU v Brně
Prof. Ing. Christiana Kliková, CSc.	vedoucí katedry národohospodářské, EF VŠB-TU Ostrava; CES VŠEM
Doc. Ing. Karel Müller, CSc.	proděkan Fakulty humanitních studií UK, Praha; CES VŠEM
Ing. Věra Czesaná, CSc.	vedoucí Národní observatoře zaměstnanosti a vzdělávání NVF, Praha
Doc. Ing. Lubomír Lízal, CSc.	ředitel CERGE-EI, Praha
Prof. Ing. Jiří Hlaváček, CSc.	vedoucí katedry mikroekonomie a matematických metod, IES FSV UK, Praha
Ing. Martin Kupka, CSc.	hlavní ekonom ČSOB, Praha
PhDr. Arnošt Veselý, Ph.D.	Centrum pro sociální a ekonomické strategie, FSV UK, Praha

Studentská rada VŠEM	
Dana Denková	PE 4
Markéta Koptišová	PE 5
Jindřiška Novotná	PE 6
Zuzana Drotárová	PE 7, PE 8
Zdeněk Málek	PE 9
Lucie Ryšavá	PE 10
Martin Broukal	PE 11
Jana Bajtošová	PE 12, 13
Romana Křepelková	PE 14
Jiří Lamprecht	PE 15
Josef Janeček	PE 16
Natália Homolová	PE 17
Ladislav Mucska	PE 18
Jitka Hauserová	PE 19
Jiří Rýdl	PE 20
Jakub Brynda	PE 21
Michal Honěk	PE 22
David Urban	PE 23
Petr Bezucha	PE 24
Alena Motlová	PE 25
Barbora Kajzarová	PE 26
Andrea Zahradníková	PE 27
Lukáš Bukovský	KLZ 1
Marina Mačková	KLZ 2
Do Thu Huyen	PPE 1
Vladimír Šefrna	
Jakub Rucký	PKLZ 1
Lukáš Richter	
Eduard Filek	MBA 14
Pavel Skopal	MBA 15
Vladimír Gelatka	MBA 16
Jan Bradáč	MBA 17
Drahomír Bohuslav	MBA 18
Ivo Ludvík	MBA 19
Karel Friml	MBA 20
Petra Feřtřová	KM 1
Radek Dlesk	MF 1

2. Kvalita a excelence akademických činností

2.1 Řízení vysoké školy

Rektor je nejvyšším výkonným orgánem VŠEM. Kromě toho rozhoduje v těch záležitostech studia, jež mu stanoví Studijní a zkušební řád. Řídí aktivity v oblastech studia a vnějších vztahů. Rektorem VŠEM je prof. Ing. Milan Žák, CSc.

Dalším výkonným orgánem je prorektor pro studium. Řídí činnost v oblasti studia prostřednictvím vedoucích kateder a v oblasti Public Relations. Vypracovává programy

činnosti a rozvoje, akreditační a evaluační materiály. Funkci prorektora v roce 2007 zastával doc. Ing. Ivo Straka CSc.

Ředitel CES VŠEM zodpovídá za činnost v oblasti výzkumu a zahraničních vztahů VŠEM. Tuto funkci zastává doc. Ing. Anna Kadeřábková, Ph.D.

Výuka je na VŠEM zajišťována prostřednictvím pedagogických pracovišť - kateder: Katedra ekonomie a práva, Katedra podnikové ekonomiky a managementu, Katedra aplikovaných metod. Přehled členů kateder je uveden dále. Jednotlivé katedry garantují výuku studijních modulů.

2.1.1 Katedra ekonomie a práva (24 % žen)

Prof. Ing. Milan Žák, CSc. – vedoucí katedry

Mgr. Pavel Csank

Ing. Viliam Grác

Ing. Mojmír Hájek, CSc.

JUDr. Věra Hrouzková

Doc. Ing. Anna Kadeřábková, Ph.D.

PhDr. Jiří Kameníček, CSc.

Prof. Ing. Christiana Kliková, CSc.

Ing. Ivo Koubek

Doc. Ing. Karel Müller, CSc.

Mgr. Pavel Neset, Ph.D.

Ing. Tomáš Paleta

Ing. Tomáš Pavelka, Ph.D.

PhDr. Mgr. Jan Petrov

JUDr. Ivan Rada

Ing. Marek Rojíček

Prof. Ing. Vojtěch Spěváček, CSc.

Doc. Ing. Ivo Straka, CSc.

JUDr. Václav Šmejkal, Ph.D.

Ing. Růžena Vintrová, DrSc.

Ing. Petr Vymětal

Ing. Eva Zamrazilová, CSc.

JUDr. Petr Zima

Ing. Václav Žďárek

2.1.2 Katedra podnikové ekonomiky a managementu (48 % žen)

Doc. Ing. Jaroslava Hyršlová, Ph.D. – vedoucí katedry

Mgr. Petr Bucman, MBA

Ing. Zuzana Džbáňková, Ph.D.

Ing. Stanislav Hapal

Ing. Helena Hrůzová, CSc.

Ing. Hana Jahodová, CSc.

Doc. Ing. Dagmar Jakubíková, Ph.D.

Mgr. Zuzana Kavanová

Ing. Jiří Klečka, Ph.D.

Ing. Ondřej Kočí

Doc. Ing. Jan Koudelka, CSc.

Prof. Ing. František Kovář, CSc.

Ing. Hana Lorencová, Ph.D.
Doc. Ing. Otakar Němec, CSc.
Ing. Hana Svobodová, CSc.
Ing. Dana Špejchalová, Ph.D.
Ing. Pavel Štrach, Ph.D., Ph.D.
Ing. Oldřich Vávra, CSc.
Prof. Ing. Jaromír Veber, CSc.
Ing. Marcela Zamazalová, Ph.D.

2.1.3 Katedra aplikovaných metod (35 % žen)

RNDr. Karel Hrach, Ph.D. – vedoucí katedry
Prof. Ing. Josef Basl, CSc.
Ing. Libor Gála
Prof. Ing. Eva Kislingerová, CSc.
Ing. Stanislav Klazar, Ph.D.
Doc. Ing. Jitka Koderová, CSc.
Ing. Renáta Kunstová
Mgr. Vítězslav Línek
Ing. Tomáš Löster
Ing. Pavel Marinič, Ph.D., MBA
Ing. Ota Novotný
Ing. Pavel Novotný
Doc. Ing. Jan Pour, CSc.
RNDr. Ludvík Prouza, CSc.
PhDr. Bc. Marie Prouzová
Ing. Barbora Rýdlová
Doc. Ing. Eduard Souček, CSc.
Ing. Zuzana Šedivá
Doc. Ing. Alena Vančurová, CSc.
Ing. Viliam Záthurecký, MBA

2.1.4 Administrativně organizační pracoviště VŠEM - oddělení

Administrativní chod je zajišťován příslušnými odděleními VŠEM:

- Studijní oddělení, vedoucí Ing. Lucie Čunderliková
- Finanční oddělení, vedoucí Irena Píchová
- Informačně poradenské centrum (IPC), vedoucí Ing. Markéta Motáňová
- Sportovní oddělení (Vysokoškolský sportovní klub VŠEM), vedoucí Mgr. Alexej Lesnik

2.1.5 Složení samosprávných orgánů VŠEM

Samosprávnými orgány VŠEM jsou Akademická rada VŠEM, Správní rada CES VŠEM a Dozorčí rada CES VŠEM. Akademická rada VŠEM posuzuje a schvaluje programové dokumenty a základní předpisy pro chod VŠEM. Správní a Dozorčí rada CES VŠEM posuzují a schvalují programové dokumenty a základní předpisy pro chod CES VŠEM a rozhodují o přidělování prostředků CES VŠEM na konkrétní projekty.

Akademická rada VŠEM	
Prof. Ing. Milan Žák, CSc.	rektor VŠEM
Doc. Ing. Ivo Straka, CSc.	prorektor pro studium VŠEM
Doc. Ing. Anna Kadeřábková, Ph.D.	prorektor pro výzkum a zahraničí VŠEM
Ing. Markéta Motáňová	vedoucí Studijního oddělení VŠEM
Ing. Lucie Čunderliková	vedoucí Informačně poradenského centra VŠEM
Doc. Ing. Jaroslava Hyršlová, Ph.D.	Katedra Podnikové ekonomiky a managementu
Prof. Ing. František Kovář, CSc.	katedra Podnikové ekonomiky a managementu
RNDr. Ludvík Prouza	katedra Aplikovaných metod
Prof. Ing. Vojtěch Spěváček, DrSc.	katedra Ekonomie a práva
Prof. Ing. Jaromír Veber, CSc.	předseda dozorčí rady CES VŠEM
JUDr. Rostislav Sochor	člen dozorčí rady CES VŠEM
Ing. Petr Roubíček	člen dozorčí rady CES VŠEM

Správní rada CES VŠEM	
Ing. Martin Kupka, CSc.	Předseda Správní rady
Doc. Ing. Lubomír Lízal, Ph.D.	Člen Správní rady
Prof. Ing. Michal Mejstřík, CSc.	Člen Správní rady

Dozorčí rada CES VŠEM	
Prof. Ing. Jaromír Veber, CSc.	Předseda Dozorčí rady
Ing. Petr Roubíček	Člen Dozorčí rady
JUDr. Rostislav Sochor	Člen Dozorčí rady

2.2 Přístup ke vzdělávání, prostupnost, celoživotní vzdělávání

VŠEM realizuje výuku v akreditovaném **bakalářském studijním programu** Ekonomika a management (B62-08) v kombinované a prezenční formě studia se třemi studijními obory: Podniková ekonomika (62-08R085, s oborovými specializacemi Marketing, Management lidských zdrojů, Finance, Daně, Právo a podnikání, Management kvality, Projektový management, Informační strategie, Veřejná správa a EU) a Komunikace a lidské zdroje (62-08R153, s oborovými specializacemi Komunikace a média, Management kvality, Právo a podnikání, Projektový management, Veřejná správa a EU, Marketing, Informační strategie, Reklama a Public Relations) a Daně a daňová politika² (62-08R004, bez oborových specializací); a v akreditovaném **navazujícím magisterském studijním programu** Ekonomika a management v kombinované formě studia se studijním oborem Ekonomická analýza a konkurenční strategie (62-08T157) a Management firem (62-08T154). Přehled viz tabulka 2a.

Studium v bakalářském studijním programu Ekonomika a management (B62-08) bylo zahájeno:

- v říjnu 2002 studijní obor Podniková ekonomika a Daně a daňová politika v kombinované formě studia,
- v říjnu 2007 studijní obor Podniková ekonomika v prezenční formě studia, studijní obor Komunikace a lidské zdroje v kombinované a prezenční formě studia.

² Tento obor pro malý zájem uchazečů není otevírán v každém akademickém roce.

Studium v navazujícím magisterském studijním programu Ekonomika a management (N62-08) bylo zahájeno:

- v říjnu 2006 studijní obor Ekonomická analýza a konkurenční strategie v kombinované formě studia,
- v říjnu 2007 studijní obor Management firem v kombinované formě studia.

VŠEM nabízí kurzy v rámci **programu celoživotního vzdělávání (CŽV)**, které vycházejí z koncepce modulární struktury se zaměřením na oblast podnikové ekonomiky, kdy jsou do relativně uzavřených celků (studijní moduly) zahrnuty oborově a obsahově příbuzné předměty. Účastníci programu CŽV volí z 38 kurzů, které představují jednotlivé moduly bakalářského (Bc.), navazujícího magisterského (Ing.) a magisterského (MBA) programu. Počet nabízených kurzů a účastníků viz tabulka 2b, 2c.

VŠEM je zároveň partnerem projektu Vývoj nových programů dalšího vzdělávání pro MSP a vzdělávací instituce (OP RLZ), jehož cílem je vývoj a realizace nových programů dalšího profesního vzdělávání (podrobněji viz kapitola 6).

2.3 Zájem o studium

Počet zájemců o studium na VŠEM vykazuje rostoucí trend (dvojnásobný nárůst oproti předchozímu roku), a to především v souvislosti s otevřením nových studijních oborů v bakalářském i navazujícím magisterském stupni v říjnu 2007. Vzhledem k tomu, že je studium zahajováno třikrát ročně (říjen, leden, duben), daří se vyhovět všem zájemcům o studium (v případě plné kapacity v jednom termínu zahájení, přesun na termín následující). Přehled zájmu uchazečů o studium viz tabulka 3.

Další příležitost škola spatřuje v rozvoji prezenční formy studia i pro navazující magisterské studium, a z toho důvodu připravuje návrhy akreditací pro rok 2009/2010 tak, aby současní studenti prezenční formy studia mohli pokračovat ve studiu v navazujícím programu. Jako hrozbu si VŠEM uvědomuje trvalé odkládání zavedení školného na veřejných vysokých školách a tím podlamování a zhoršování konkurenčního prostředí.

2.4 Studenti v akreditovaných studijních programech

Přehled v tabulce 4 zahrnuje počet studentů v bakalářském studijním programu Ekonomika a management (obory Podniková ekonomika, Komunikace a lidské zdroje) a magisterském studijním programu Ekonomika a management (obory Ekonomická analýza a konkurenční strategie, Management firem). VŠEM souběžně realizuje studijní program Master of Business Administration (MBA) akreditovaný European Council for Business Education (ECBE), který není do celkového přehledu zahrnut.

2.5 Absolventi akreditovaných studijních programů

Vzhledem k tomu, že první studenti byli do akreditovaného bakalářského studijního programu Ekonomika a management přijati v říjnu 2002, byli první absolventi promováni v červnu 2006 (viz tabulka 5). Navazující magisterský studijní program Ekonomika a management byl zahájen v říjnu 2006, první absolventi budou promováni v červnu 2008. Absolventi studijního programu Master of Business Administration nejsou do celkového přehledu zahrnuti.

VŠEM nabízela do října roku 2007 studium pouze v kombinované formě, která je převážně určena studentům při zaměstnání. Studium v prezenční formě bylo zahájeno v říjnu 2007 a první absolventi budou promováni v červnu 2010. Od této skutečnosti se také odvíjejí specifika **uplatnitelnosti absolventů** na trhu práce, kdy se počítá s jejich 100% uplatněním. Předpoklady uplatnění absolventů vycházejí z představ studentů (již ve fázi přihlašování ke studiu) o osobním profesním rozvoji v rámci stávajícího zaměstnavatele (popř. při plánované změně zaměstnavatele), případně z představ o zvýšení efektivity fungování či rozšíření aktivit vlastního podniku. Specifika profesního uplatnění absolventů z hlediska předmětového zaměření a specifika institucí, v nichž absolventi působí, jsou již v průběhu studia zohledňována v aplikačních segmentech studia, zejména potom v zaměření individuálních prací studentů.

Velká část absolventů bakalářského studijního programu zvolila možnost dalšího studia v navazujícím magisterském programu Ekonomika a management (popř. Master of Business Administration). Ostatní studenti mají možnost stát se držitelem Karty absolventa, která umožňuje přístup do Studentského informačního systému (SIS), účast na konferencích a seminářích pořádaných VŠEM (resp. některou partnerskou institucí) a možnost přístupu do knižního fondu VŠEM. **Spolupráce s absolventy** v rámci jejich profesního uplatnění probíhá již ve fázi jejich studia, kdy se zaměstnavatelé studentů (absolventů) podílejí na zadávání, vedení a opakování seminářích, resp. bakalářských prací.

V roce 2007 VŠEM zahájila práce na přípravě střediska (v rámci Informačně poradenského centra) pro zapojování absolventů prezenčního studia do aktivit VŠEM. S ohledem na skutečnost, že prezenční studium probíhá první akademický rok nebudou specifika práce s absolventy prezenčního studia relevantní ani v roce 2008.

2.6 Studijní neúspěšnost

Poměrně vysoký údaj počtu neúspěšných studentů (viz tabulka 6) vyplývá z velké časové a studijní náročnosti pro studenty při zaměstnání, kdy nutnost zkombinovat často vysoké pracovní zatížení s nároky vysokoškolského studia nelze vždy plně zrealizovat.

Dalším faktorem negativně ovlivňujícím studijní neúspěšnost je fakt, že škola nadstandardně dbá na dodržování akademické morálky, a prohřešky proti etice studia (opisování při testech, plagiátorství u seminářích prací apod.) zpravidla řeší vyloučením ze studia.

Časová náročnost přímé výuky je vzhledem ke kombinované formě studia minimalizována (výuka probíhá o víkendech), nutnost osobní přítomnosti studentů pro administraci studia je snížena využíváním studentského informačního systému (E-formuláře pro dotazy studentů, WebForum pro komunikaci studentů s lektory, E-mail studenta pro komunikaci s jednotlivými odděleními VŠEM). Studentům, kteří i přes výše uvedená opatření nedokáží dostatečně skloubit studium se zaměstnáním (dlouhodobě, resp. dočasně), je umožněno opakování předmětů (popř. modulů) s jinou studijní skupinou nebo vytvoření Individuálního studijního plánu, resp. přerušeni studia (až na 1 rok).

Vzhledem k tomu, že kombinovaná forma studia klade zvláštní nároky na samostudium, vydává VŠEM pro jednotlivé předměty vlastní učební texty zohledňující tato specifika. Studenti mohou dále využít individuálních osobních konzultací, v době mezi výukovými a zkuškovými soustředěními je pro komunikaci mezi studentem a lektorem k dispozici WebForum. K předmětům vyžadujícím praktická cvičení (matematika, statistika) jsou dle zájmu studentů vypisovány speciální semináře.

I přes relativně vysoký počet studentů, kteří předčasně ukončují studium, se jejich počet daří snižovat (snížení počtu neúspěšných studentů oproti předchozímu období téměř na polovinu), a to především díky výše uvedeným opatřením. Navíc poměrně významná část předčasně ukončivších studentů se po čase ke studiu vrací a po případném uznání v minulosti vykonaných zkoušek ve studiu úspěšně pokračuje a dokončuje jej.

2.7 Kreditový systém ECTS a dodatek k diplomu

Kreditní systém ECTS byl zaveden od roku 2005, kdy zároveň došlo k ustanovení pravidel udělování Dodatku k diplomu (Diploma Supplement).

Kreditový systém VŠEM je založen jak na systému studijní zátěže (hodnocení kvantity prezenčního studia - počet absolvovaných přednášek, konzultací a cvičení), tak na systému studijní kvality (výstupy distanční části studia - zápočty, zkoušky a seminární práce) a následného přiřazení stanoveného počtu kreditů v závislosti na studijní a časové náročnosti jednotlivých studijních předmětů, respektive studijních modulů.

Podmínkou uzavření studia není absolvování stanoveného počtu studijních let, ale získání předepsaného počtu kreditů v předepsané skladbě (předměty povinné pro studijní program, studijní obor, oborovou specializaci, volitelné) a složení předepsaných zkoušek.

Typ studia	Standardní doba studia	Maximální doba studia	Počty kreditů
Bakalářské (Bc.) - K	3,5	4,5	300
Bakalářské (Bc.) - P	3	4	460
Magisterské (Ing.)	2,5	3,5	200
Magisterské (MBA)	2	3	200

Dodatek k diplomu je vystavován automaticky absolventům příslušných studijních programů. Právo na vydání dodatku k diplomu má každý absolvent bakalářského nebo navazujícího magisterského studia VŠEM. Vzor odpovídá modelu vytvořenému společnou pracovní skupinou složenou ze zástupců Evropské komise, Rady Evropy a organizací UNESCO/CEPES.

2.8 Studijní poplatky – školné

Cena studia je pevně stanovena a garantována po celou dobu studia Smlouvou o realizaci bakalářského (resp. magisterského) studijního programu. Část studijních poplatků (30 % z celkové částky studijních poplatků je určena na výzkumnou činnost VŠEM, realizovanou prostřednictvím CES VŠEM).

Typ studia	Délka studia	Forma studia	Školné celkem / rok
Bakalářské (Bc.) - K	3,5	kombinovaná	105.000 / 30.000 Kč
Bakalářské (Bc.) - P	3	prezenční	105.000 / 35.000 Kč
Magisterské (Ing.)	2,5	kombinovaná	90.000 / 40.000 Kč
Magisterské (MBA)	2	kombinovaná	100.000 / 50.000 Kč

Studijní poplatky zahrnují:

- studijní materiály (základní literatura, učební a studijní texty, studijní opory, výukové materiály a informační CD, využívání knižního fondu atd.),

- studentská karta ISIC VŠEM (pro studenty prezenční formy studia),
- čtenářský průkaz do knihovny CERGE-EI, využívání sportovišť FTVS UK,
- vědecká kalkulačka, USB flash disk, možnost pronájmu notebooku
- přístup k licencovaným informačním zdrojům VŠEM, účast na konferencích a seminářích pořádaných partnerskými institucemi VŠEM,
- nákup letenek, vstupenek a jízdenek za pořizovací cenu, nákup odborné literatury se slevou 10-40 %,
- zprostředkování brigád, profesní a kariérové poradenství, sociální, právní a finanční poradenství, psychologické poradenství.

Studenti mají možnost zvýhodněného financování studia prostřednictvím úvěru (v rámci exkluzivní spolupráce s Českou spořitelnou) a rozložení studijních poplatků do předem stanovených splátek (roční, půlroční, trimestrální).

Nezanedbatelná část studentů nehradí školné z vlastních zdrojů nebo ze zdrojů zaměstnavatele, ale získává plná nebo částečná stipendia (podrobnosti viz kapitola 3.3).

2.9 Odborná spolupráce s regionem, propojení teorie a praxe

Spolupráce s regionem probíhá především na bázi členství v Okresní hospodářské komoře Ústí nad Labem (OHK UL). V roce 2006 bylo zahájeno řešení dvouletého projektu Vývoj nových programů dalšího vzdělávání pro MSP a vzdělávací instituce (OP RLZ), kde je VŠEM partnerem OHK UL jako příjemce projektu (podrobněji viz kapitola 6).

Soustavná **spolupráce s praxí** je považována za prioritu působení ve všech základních oblastech činnosti VŠEM, a to jak formou členství v profesních organizacích (viz kapitola 1.3), tak rozvíjením kontaktů se zaměstnavateli studentů. Systematicky je rozvíjena účast odborníků z praxe ve výuce a zejména ve vedení, hodnocení a oponování samostatných studentských prací. Je podporována aktivní účast studentů a jejich zaměstnavatelů při specifikaci problémových okruhů z praxe, průběžně zpracovávaných do obsahu studijních předmětů a seminářů.

V roce 2007 uzavřela VŠEM dohodu o spolupráci se společností Tesco, jejímž obsahem je spolupráce na vedení, popř. oponování bakalářských a diplomových prací, zajišťování stáží, brigád a praxí pro studenty, spolupráce na náborových aktivitách, prezentace a workshopy odborníků Tesca.

VŠEM považuje za svoji komparativní výhodu skutečnost, že 100 % posluchačů zpracovává své závěrečné práce (a část seminářních prací) v přímé návaznosti na hospodářskou praxi a řeší konkrétní problémy s vysokým podílem pozdější aplikace výsledků v praxi. Velkou výzvou pro VŠEM je udržení současného trendu i při rozvoji prezenční formy studia. V této souvislosti VŠEM plánuje větší spolupráci se studenty (a absolventy) kombinované formy studia (především magisterských studijních programů) při zadávání témat samostatných prací pro prezenční studenty a jejich následných konzultacích.

2.10 Kvalifikační a věková struktura akademických pracovníků

S ohledem na rozvoj prezenční formy studia v roce 2007 započal soustavný nárůst pracovníků na celý úvazek a tento trend bude pokračovat i v roce 2008 a v letech následujících.

Hlavními důvody pro využívání systému externích spolupracovníků (odborníci z praxe, akademičtí pracovníci) jsou relativně malá hodinová dotace na prezenční část výuky v převažující kombinované formě studia a zejména vysoká variabilita rozsahu výuky v jednotlivých trimestrech roku. Přehled počtu akademických pracovníků a jejich věková struktura viz tabulky 7a, 7b.

2.11 Rozvoj výzkumné, vývojové a vzdělávací činnosti

Výzkumná činnost na VŠEM je realizována prostřednictvím Centra ekonomických studií Vysoké školy ekonomie a managementu (CES VŠEM). Podrobnosti lze nalézt ve výroční zprávě CES VŠEM, viz www.vsem.cz/?section=2&cat=6

CES VŠEM bylo založeno s vědomím významu výzkumné činnosti pro rozvoj vzdělávacích aktivit na mezinárodně srovnatelné odborné úrovni. Ve své činnosti vychází z úlohy výzkumu při posilování růstového potenciálu a konkurenceschopnosti národní ekonomiky. Podporuje výzkumné projekty erudovaných a talentovaných odborníků v oblasti ekonomických věd a napomáhá jejich realizaci formou poskytování grantových prostředků.

Součástí aktivit CES VŠEM je rovněž podpora tvorby pomůcek pro kombinovanou formu vzdělávání a podpora rozvoje E-learningu, kdy se pracovníci CES VŠEM významně podílejí na tvorbě elektronických učebních pomůcek reprezentovaných zejména studijními oporami a elektronickou diskuzí a na tvorbě učebnic v rámci Edice učebních textů a Edice studijních textů VŠEM.

Ve spolupráci s CES VŠEM byl vytvořen **navazující magisterský studijní program** Ekonomika a management (s oborem Ekonomická analýza a konkurenční strategie), jehož realizace byla zahájena v říjnu 2006. Vazba studijního oboru na vědeckovýzkumnou činnost akademického pracoviště (realizovanou v rámci CES VŠEM) je velmi úzká a bezprostřední. Samotná koncepce studia oboru vznikla v návaznosti na realizaci dvou dlouhodobých týmových projektů v oblasti konkurenční schopnosti české ekonomiky v mezinárodním srovnání (zejména v rámci EU-25).

Realizace magisterského studijního oboru bezprostředně navazujícího na tyto aktivity umožňuje přímé uplatnění získaných poznatků a publikovaných výstupů ve výuce (včetně jejich využití jako základních a doplňkových učebních textů) a tím podporuje udržení a rozvoj její odborné kvality v souladu s aktuálními poznatky na přední vědecké frontě. Na druhé straně samostatné odborné práce studentů v kombinaci s jejich praktickými zkušenostmi působení v ekonomických subjektech různých typů a úrovní představují příspěvek k obohacení vědeckovýzkumné činnosti akademického pracoviště jako zdroj empirických znalostí a zkušeností i jako příležitost jejich praktické aplikace v reálných podmínkách.

CES VŠEM sdružuje pracovníky vlastního akademického sboru i externí spolupracovníky účastnící se řešení ad hoc výzkumných projektů.

V roce 2007 se činnost CES VŠEM soustředila na řešení dvou dlouhodobých projektů (viz tabulka 8):

- **Růstová výkonnost a kvalitativní konkurenceschopnost české ekonomiky** (GAČR 2005-2007, GA402/05/2210)
- **Centrum výzkumu konkurenční schopnosti české ekonomiky** - CVKS (MŠMT 2005-2009, 1M0524)

Vzhledem k administrativní náročnosti výše uvedených projektů nebyly na VŠEM realizovány žádné další konkrétní projekty, či jiné aktivity v oblasti výzkumu.

2.12 Infrastruktura VŠEM a informační zdroje

2.12.1 Materiální a technické zabezpečení

Vysoká škola ekonomie a managementu sídlí v několika budovách v Ústí nad Labem (Národního odboje 17) a v Praze (José Martího 2, náměstí I.P. Pavlova 3).

Ústí nad Labem (Národního odboje 17, Ústí nad Labem)

Výukové a administrativní prostory VŠEM (finanční oddělení, sportovní oddělení – USK VŠEM) v budově Obchodní akademie a obchodní školy. Vlastníkem budovy je Ústecký Krajský úřad. Prostory jsou využívány v době výukových a zkouškových soustředění v rámci prezenční části kombinovaného studia.

Výukové místnosti	Plocha m ²	Počet místností	Počet míst	Dny v týdnu využívané pro studijní programy
Posluchárny	1.600	30	900	Sobota – Neděle
Kanceláře	40	2	6	Pondělí – Neděle
Celkem	1.640	32	906	

Praha (José Martího 2, Praha 6)

Výukové a administrativní prostory VŠEM (rektorát, studijní oddělení, informačně poradenské centrum) v budově Centra doktorandských a manažerských studií VŠE. Vlastníkem budovy je VŠE, UK a ČVUT. Výukové prostory CDMS jsou využívány v době výukových a zkouškových soustředění v rámci prezenční části kombinovaného studia (pátek, sobota, neděle), a to na základě objednávky v závislosti na harmonogramu studia (rozvrhy na příslušný akademický rok), a v době výukových a zkouškových soustředění prezenčních studentů (úterý, středa, čtvrtek) v dlouhodobě pronajatých učebních prostorách.

Výukové místnosti	Plocha m ²	Počet místností	Počet míst	Dny v týdnu využívaných pro studijní programy
Posluchárny	1.270	13	750	Úterý – Neděle
Kanceláře	120	6	13	Pondělí – Neděle
Celkem	1.390	19	763	

Praha (náměstí I.P. Pavlova 3, Praha 2)

Administrativní prostory výzkumného pracoviště VŠEM (Centrum ekonomických studií VŠEM) v administrativní budově. Pracoviště akademických pracovníků je využíváno rovněž pro konzultace samostatných prací studentů, buď individuální nebo v malých studijních skupinách (do 5 studentů). Vlastníkem budovy je společnost I.P. Pavlova – Immobilien, s.r.o.

Výukové místnosti	Plocha m ²	Počet místností	Počet míst	Dny v týdnu využívaných pro studijní programy
Posluchárny				
Kanceláře	170	6	30	Pondělí – Neděle
Celkem	170	6	30	

Vzhledem k systému výukových a zkouškových soustředění, která probíhají převážně mimo pracovní dny (pátek, sobota, neděle) je pro VŠEM z ekonomického, organizačního a kapacitního hlediska nejideálnější právě pronájem odpovídajících výukových prostor. Jedním z hlavních důvodů je skutečnost, že kapacita poslucháren by v pracovních dnech (pondělí – čtvrtek) nebyla dostatečně využita a tím by neúměrně zatěžovala finanční rozpočet VŠEM.

VŠEM považuje za přednost v této oblasti skutečnost, že se v roce 2006 podařilo pronajímané prostory smluvně garantovat na 5 let dopředu s možností další opce. V případě další potřeby jsou k dispozici další volné kapacity umožňující harmonický rozvoj všech aktivit. VŠEM v roce 2006 započala práce na přípravě vlastního vysokoškolského kampusu, který by umožnil rozvoj školy dle dlouhodobého záměru po roce 2010.

2.12.2 Informační zabezpečení

Informační zabezpečení studijního oboru odráží **specifika potřeb** studentů při zaměstnání a obsahového zaměření oboru. Z hlediska výukových zdrojů (knihy, databáze, časopisy ad.) jsou rozlišeny přístupy k publikacím základním a oborově specifickým, a to podle jejich dostupnosti ve vlastních či externích knihovnických kapacitách. V rámci výuky jsou ve vybraných předmětech využívány počítačově vybavené učebny dle požadavků vyučujících.

Nároky na informační podporu **samostudia** uspokojují studenti dle svých místních a časových preferencí doma či v zaměstnání. Průběžná komunikace studentů s vyučujícími a s administrativním aparátem zabezpečení studia je podporována rozvinutým studentským informačním systémem VŠEM (SIS VŠEM).

Počítačové vybavení

Koncepce počítačového vybavení na VŠEM vychází z pravidla, že každý pracovník školy nebo výzkumného pracoviště VŠEM je vybaven osobním počítačem. Všechna pracoviště VŠEM jsou připojena pomocí vysokorychlostní internetové sítě provozované společností Telefónica O2 (minimální garantovaná rychlost 8 Mb/s).

Veškeré prostory VŠEM jsou pokryty bezdrátovou sítí zabezpečující volný přístup všem studentům ke studijním agendám, resp. internetu.

V souvislosti se zahájením prezenční formy studia od října 2007 nabízí VŠEM studentům roční pronájem notebooku s možností jeho odkoupení za zvýhodněnou cenu. Zároveň byla zahájena výstavba počítačové studovny, jejíž provoz bude zahájen v první polovině roku 2008.

Většina studentů (dle dotazníkového šetření 95 %) využívá vlastních počítačových kapacit (PC v domácnostech nebo na svých pracovištích). Uvedený vývoj je důsledkem několika aspektů:

- a) neustále se snižujícími náklady na pořízení vlastního PC,
- b) rozvoj a nižší náklady na pořízení vysokorychlostního internetového připojení,
- c) komfort při využívání vlastního PC v místě svého bydliště nebo pracoviště.

Vzhledem k uvedeným skutečnostem VŠEM přestala navyšovat počet počítačů určených pro studenty, a to z důvodu nevyužívání těchto kapacit ze strany samotných studentů.

Akademický rok	2003/2004	2004/2005	2005/2006	2006/2007	2007/2008
PC/PC studenti	15/10	20/10	35/15	35/15	35/15

Všechna PC jsou vybavena operačním systémem Windows XP, Office XP, Adobe Acrobat 7.0 CE, respektive dalšími běžnými kancelářskými programy nezbytnými pro zajištění administrativy (antivirový program, internetový prohlížeč, kopírovací program na CD, cizojazyčné slovníky a překladače). Na velkokapacitních serverech VŠEM je používán SW Windows NT, MS Project, SQL Server. Všechny SW aplikace jsou ošetřeny pomocí uživatelských licencí.

Každé pracoviště VŠEM je vybaveno multifunkčním velkokapacitním zařízením (tiskárna, kopírka, skener). Pro potřeby prezenční části výuky jsou výukové prostory vybaveny notebookem, dataprojektorem a tabletem.

Akademický rok	2006/2007	2007/2008
Minolta Di251	4	4
Minolta Di551	1	1
Vybavení učeben (standardně pro každou)	Dataprojektor Notebook Tablet Bezdrát. mikrofony	Dataprojektor Notebook Tablet Bezdrát. mikrofony

Vnitřní informační systém

Hlavní důraz v oblasti informačního zabezpečení VŠEM je kladen na vývoj a zlepšování **vlastního informačního systému** (Studentský informační systém, tzv. SIS), jenž je součástí internetových stránek VŠEM (www.vsem.cz).

Součástí SIS je přehled rozvrhů a zkuškových termínů, E-index studenta (přehled výsledků zkoušek a seminárních prací), E-formuláře (např. omluva, žádost, přihlašování na zkoušku, hodnocení výuky a studia), E-knižní fond (databáze knižních titulů), E-learning (přehled studijních opor a studijních textů), E-mail (každý student má zřízenou elektronickou adresu ve tvaru jmeno.prijmeni@infovsem.cz), E-zpravodaj (pravidelný souhrnný přehled administrativních a organizačních pokynů a informací pro studenty). Pro komunikaci mezi studentem a lektorem (garantem) studijního předmětu v době mezi výukovými a zkuškovými soustředěními slouží WebForum. Přístup do SIS VŠEM je vzhledem k osobním údajům možný po zadání přístupového jména a hesla.

V průběhu roku 2007 došlo k dalšímu rozvoji SIS zprovozněním tzv. Karty studenta, která slouží pro elektronickou evidenci veškeré komunikace mezi studentem a školou (žádosti studenta, vyrozumění, uložení seminárních, bakalářských, diplomových prací, posudků, zálohových faktur a daňových dokladů za studijní poplatky apod.).

Informačně poradenské centrum VŠEM

Náplní Informačně poradenského centra VŠEM (IPC) je poskytování informací o studiu a studijních programech, programech celoživotního vzdělávání, poradenská činnost pro studenty (profesní a kariérové poradenství, sociální, právní a finanční poradenství) a nabídka doplňkových služeb pro studenty. IPC rovněž organizačně a administrativně zajišťuje přijímací řízení. IPC zajišťuje pravidelně konané Dny otevřených dveří, na kterých jsou zájemci seznamováni s formou a organizací studia v jednotlivých studijních programech.

Od října roku 2007 přešla část činností v oblasti poskytování informací o studiu (včetně Dnů otevřených dveří) a zajištění přijímacího řízení na studijní oddělení. IPC nadále rozvíjí svou činnost v oblasti poradenství, nabídce doplňkových služeb, rozvoji spolupráce s praxí a v oblasti Public Relations (zajištění účasti na veletrhu pomaturitního a celoživotního vzdělávání Gaudeamus).

Zvláštní sekce internetových stránek VŠEM je věnována doplňkovým službám pro studenty (E-servis). Součástí této samostatné sekce je internetový obchod s odbornou literaturou (kde je studentům poskytována sleva od 10 % do 40 % na jednotlivé publikace), možnost vyhledávání a rezervace letenek a vstupenek, nabídka slevových karet (ISIC).

IPC připravuje dvakrát ročně aktualizované Informační CD VŠEM (verze pro uchazeče a studenty), které obsahuje kompletní informace o studiu a studijních programech (podmínky přijímacího řízení, anotace studijních modulů), harmonogram studia (rozvrhy, zkouškové termíny), elektronické verze učebních pomůcek (učební a studijní text, studijní opory), vnitřní předpisy VŠEM atd.

Knihovnické a informační služby

Základní zdroje odborné literatury a přístupy k databázím jsou zabezpečeny pro každého studenta v rámci studijních poplatků. Tyto zdroje studenti získají při zápisu do příslušného trimestru, resp. přes proxy server se mohou připojit k online zdrojům z domova či zaměstnání. Doplňkové zdroje literatury jsou k dispozici studentům i pedagogům prostřednictvím knihovny CERGE-EI (na základě dohody o spolupráci se VŠEM). Přehled viz tabulka 9.

Oborově specifické zdroje (zejména pro využití při tvorbě seminárních prací) jsou obsaženy v knihovně CES VŠEM, která je rozšiřována jednak s využitím zdrojů ze studijních poplatků, nákupem literatury a databází v rámci řešení vědeckovýzkumných projektů akademického pracoviště a rovněž z volně dostupných zdrojů zejména dílčích odborných výstupů a databází pracovišť s podobným oborovým zaměřením. Studenti mají rovněž přístup ke zdrojům knihovny VŠEM, která zahrnuje zejména základní studijní literaturu oboru.

Přístup do knižního fondu a k odborným periodikům je specifický i vzhledem k časově omezeným možnostem většiny studentů, respektive rozdílné lokaci bydliště a pracovišť studentů. Zde je jednak využíván rezervační systém v rámci SIS, kdy studenti mají možnost vyzvednutí příslušných titulů v rámci výukových a zkouškových soustředění, tak několik dalších forem a úrovní knihovnických a informačních služeb. V této souvislosti byl modifikován původní záměr na vybudování vlastního rozsáhlého knižního fondu na pracovištích VŠEM, a to z několika důvodů:

- a) základní studijní literaturu studenti obdrží vždy v rámci jednotlivých studijních modulů a je již zahrnuta ve studijních poplatcích (školném),
- b) studenti spíše upřednostňují využívání odborných knihoven v místě bydliště a na svých pracovištích,
- c) studenti a akademičtí pracovníci mají možnost využívání on-line systémů meziknihovnických služeb, které představují jeden z nejefektivnějších způsobů služeb a práce s odbornou literaturou,
- d) studenti a akademičtí pracovníci mají možnost využití placených on-line databázových přístupů,
- e) je podepsána rámcová smlouva s AV ČR na využívání kapacity knižního fondu CERGE-EI pro studenty a akademické pracovníky VŠEM,
- f) knižní fond VŠEM je vybaven základní a rozšiřující literaturou pro jednotlivé studijní předměty, kterou studenti obdrží v rámci studia ve formě knihovní zápůjčky.

V souvislosti se zahájením bakalářského studijního programu i v prezenční formě byla v průběhu roku 2007 připravována studovna VŠEM s možností prezenční výpůjčky související domácí a zahraniční literatury a odborných periodik (Hospodářské noviny, Ekonom, Euro, Moderní řízení, Finance a úvěr, Politická ekonomie, Strategie, Marketing, Právní rádce, Finance a bankovníctví atd.) s předpokládaným zahájením provozu od začátku akademického roku 2008/2009.

2.12.3 Ediční činnost

Součástí informačního zabezpečení studia je **ediční středisko VŠEM**, které vydává vlastní publikace učebních textů používaných ve výuce (společně s odbornými publikacemi, které jsou výsledkem vědeckovýzkumných aktivit CES VŠEM a jsou publikovány jako výstupy grantových projektů).

V roce 2006 byla zahájena Edice učebních textů VŠEM, které jsou vytvářeny s přihlédnutím ke specifickým potřebám výuky v kombinované formě s cílem postupně zabezpečit všechny moduly/předměty vlastní základní literaturou (v roce 2006 vydáno 6 titulů). V průběhu roku 2007 byly vydány následující tituly:

- Finanční a pojistná matematika
- Finanční účetnictví
- Marketing: principy a nástroje
- Matematika pro ekonomy
- Základy práva
- Základy účetnictví

V roce 2007 byla zahájena Edice studijních textů VŠEM, jejíž tituly jsou vydávány bez předchozí redakční úpravy tak, aby v konečné podobě (Edice učebních textů VŠEM) mohly být zapracovány i připomínky jednotlivých studentů.

- Ekonomika podniku
- Makroekonomická analýza – magisterský kurz
- Management kvality
- Management změny
- Manažerské rozhodování
- Měření firemní výkonnosti
- Měření výkonnosti ve firemní praxi
- Personální management
- Principy managementu
- Produkční a operační management
- Strategický management

3. Kvalita a kultura akademického života

3.1 Sociální záležitosti studentů a zaměstnanců

Dne 23. listopadu 2007 se uskutečnila (v pořadí druhá) **slavnostní promoce** absolventů bakalářského studijního programu Ekonomika a management VŠEM v Národním domě na Vinohradech v Raisově sále. V souvislosti s očekávaným zvýšením počtu absolventů v následujícím roce, předpokládáme, že slavnostní promoce budou pořádány minimálně dvakrát ročně.

V roce 2007 se uskutečnily tzv. **Akademické dny VŠEM**, v rámci nichž se setkávají studenti se zástupci školy (rektor, prorektor, zástupci studijního oddělení a informačně poradenského centra). V úvodu vždy vystoupil externí spolupracovník VŠEM s přednáškou na aktuální téma, následovala diskuse a na závěr byli studenti seznámeni s novinkami a případnými změnami v administrativně organizačních a studijních oblastech VŠEM. Akademický den se dle původního projektu měl konat třikrát ročně (říjen, leden, duben), vzhledem k nízkému zájmu studentů však proběhla pouze dvě setkání.

03.01.2007 Harmonogram:

- 16:00 Evropské konkurenční prostředí z pohledu českých podniků - **Ing. Karel Havlíček, Ph.D., MBA**, (místopředseda představenstva Asociace malých a středních podniků a živnostníků ČR)
- Diskuze k tématu
- 17:30 Všeobecný Diplomový seminář (uzavření studia, ukončení studia, závěrečné zkoušky, bakalářské práce)
- 18:00 Setkání studentů se zástupci VŠEM (dotazy studentů)

04.04.2007 Harmonogram:

- 17:00 Reklama 21.století - **Ing. Jiří Mikeš** (V současné době působí jako poradce Asociace komunikačních agentur ČR (AKA). Dvanáct let byl jejím ředitelem. Zároveň působil v řídicím výboru Evropské asociace komunikačních agentur v Bruselu a byl prezidentem a viceprezidentem Rady pro reklamu ČR. Vyučuje komerční komunikace na Vysoké škole ekonomické v Praze, na fakultě mezinárodních vztahů.)
- 18:30 Všeobecný Diplomový seminář (uzavření studia, ukončení studia, závěrečné zkoušky, bakalářské práce)
- 19:00 Setkání studentů se zástupci VŠEM (dotazy studentů)

K sociální situaci studentů je přihlíženo při přidělování stipendií, povolování splátkového kalendáře, tvorbě individuálního studijního plánu i při řešení dalších záležitostí týkajících se studia (mimořádné konzultace, mimořádné zkouškové termíny apod.).

VŠEM poskytuje zaměstnancům široký program zahrnující příspěvky na stravování, kulturní a sportovní vyžití, příspěvek na dovolenou, příspěvek na důchodové připojištění, programy dalšího zvyšování kvalifikace a příspěvek na další studium.

V červnu 2007 se uskutečnilo první společenské setkání vedení VŠEM s lektory, kde byly diskutovány pokroky a změny za uplynulý akademický rok. Další setkání následovalo v prosinci 2007. Tuto tradici předpokládáme udržet i v následujících obdobích.

V roce 2007 byl vyhlášen nultý ročník **Ceny rektora VŠEM**, soutěže o nejlepší bakalářskou práci na soukromých vysokých školách ekonomického zaměření. Do soutěže bylo přihlášeno 6 bakalářských prací ze třech soukromých vysokých škol. V odborné porotě byli zastoupeni představitelé VŠEM, Hospodářské komory ČR, CERGE-EI, ČNB a Středního podnikatelského stavu ČR. V následujících letech předpokládáme zapojení většího počtu vysokých škol a postupné budování prestiže soutěže.

3.2 Znevýhodněné skupiny uchazečů/studentů

VŠEM od roku 2002 poskytuje možnost získání speciálního stipendia, které je určeno pro handicapované studenty bakalářských a magisterských studijních programů. Stipendium je zároveň určeno i pro handicapované sportovce (na něž se částečně vztahují podmínky pro

udělení sportovního stipendia). V roce 2007 byla speciální stipendia rozšířena o stipendia pro svobodné matky s nezaopatřeným dítětem. V každém akademickém roce se předpokládá udělení minimálně pěti speciálních stipendií pro handicapované studenty s tím, že VŠEM těmto studentům plně hradí náklady spojené se studiem (studijní poplatky, studijní literatura atd.). O udělení speciálního stipendia rozhoduje rektor VŠEM.

Udělená speciální stipendia	
Akademický rok	Počet
2002/2003	1
2003/2004	4
2004/2005	6
2005/2006	6
2006/2007	7
2007/2008	11

Vzhledem k tomu, že VŠEM nemá vlastní výukové prostory (viz kapitola 2.12.1), je obtížné zajistit bezbariérový přístup do jednotlivých prostor VŠEM. V jednotlivých případech se zatím vždy našlo řešení odstraňující bariéry tak, aby pedagogický proces mohl probíhat bez omezení pro posluchače i lektory. V průběhu roku 2007 byl připravován projekt multimediální výuky, který byl předložen v rámci 1. výzvy Operačního programu Praha Adaptabilita v březnu 2008. Jeho cílem je zpřístupnit vzdělání co nejvyššímu počtu zájemců zavedením interaktivní výuky využívající prostředky ICT.

3.3 Mimořádně nadaní studenti

VŠEM poskytuje mimořádně nadaným studentům možnost získání sportovního a studijního stipendia (po splnění stanovených podmínek).

Sportovní stipendium umožňuje sportovně talentovaným jedincům (aktivním sportovcům v olympijských sportech) studium na VŠEM s možností individuálního studijního plánu při zachování stávající formy sportovní přípravy. Podmínkou udělení sportovního stipendia je splnění výkonnostních limitů pro danou věkovou kategorii, které jsou stanoveny vedoucím sportovní sekce VŠEM. Držitelům sportovního stipendia jsou částečně nebo plně hrazeny náklady související se studiem na VŠEM (studijní poplatky, studijní literatura atp.).

Udělená sportovní stipendia	
Akademický rok	Počet
2002/2003	5
2003/2004	10
2004/2005	13
2005/2006	17
2006/2007	9
2007/2008	13

Studenti VŠEM se v průběhu roku 2007 úspěšně zúčastnili nejen AM ČR, MČR, ale i evropských a světových soutěží (ME, MS, Světová universiáda).

Studijní stipendia jsou udělována třem nejlepším studentům na základě studijního průměru (Stipendium VŠEM), třem nejlepším výzkumným projektům realizovaným v rámci Centra ekonomických studií VŠEM (Stipendium Centra ekonomických studií VŠEM), třem nejlepším seminárními pracemi studentů VŠEM (Stipendium Akademické rady VŠEM) a třem

nejlepším bakalářským (diplomovým) pracím studentů (Stipendium rektora VŠEM), při splnění podmínek stanovených Stipendijním řádem VŠEM.

Udělená studijní stipendia	
Akademický rok	Počet
2002/2003	4
2003/2004	3
2004/2005	4
2005/2006	4
2006/2007	9

Pro mimořádně nadané studenty zajišťuje VŠEM speciální prostředí tvorbou individuálních studijních plánů umožňujících na jedné straně rychlejší studium (souběžné studium více modulů) a na druhé straně hlubší specializaci podporou individuálních konzultací případně mezioborových či meziuniverzitních studií.

3.4 Partnerství a spolupráce

VŠEM rozvíjí partnerství a spolupráci, a to v oblastech studia, výzkumu, rozvoje, sportu a E-servisu. Formy a obsah této spolupráce určuje jejich dlouhodobé cílové zaměření, specifikované jako vytvoření systému zabezpečujícího soustavnou interakci vzdělávací, výzkumné, ediční a informační činnosti s podnikohospodářskou praxí.

3.4.1 Studium a výzkum

Obsahová náplň výuky studijních předmětů (respektive modulů) a její realizace v oblasti rozvoje lidských zdrojů a personalistiky probíhá ve spolupráci s partnerem VŠEM společností **Dittmann Consulting** (Human resources development) / Horton International (Executive search a recruitment). V roce 2007 byl společně s Dittman Consulting představen nový studijní obor bakalářského programu Komunikace a lidské zdroje.

V roce 2007 byla uzavřena smlouva o spolupráci se společností **domus linguarum, s.r.o.**, která od roku 2008 zajišťuje a garantuje na VŠEM povinnou výuku anglického jazyka včetně provozování a správy e-learningu.

Studijní program Master of Business Administration je realizován v rámci spolupráce s **European Council for Business Education**, kde je tento program zároveň akreditován.

Výzkumná a vývojová činnost VŠEM je realizována zejména Centrem ekonomických studií VŠEM (vědecké pracoviště VŠEM). Ve spolupráci s tímto pracovištěm byl připraven magisterský studijní obor Ekonomická analýza a konkurenční strategie, na jehož realizaci se pracovníci CES VŠEM zároveň podílejí (podrobněji viz kapitola 2.11).

3.4.2 Rozvoj a spolupráce s praxí

Spolupráce s praxí je realizována na základě **členství v profesních a oborových organizacích**, sdruženích a asociacích v různých oblastech ekonomické činnosti souvisejících s akreditovanými studijními programy. V roce 2007 byla VŠEM členem Asociace malých a středních podniků ČR (AMSP), České manažerské asociace (ČMA), České

marketingové společnosti (ČMS), České společnosti ekonomické (ČSE), České společnosti pro systémovou integraci (ČSSI).

V rámci smlouvy s AV ČR je studentům a akademickým pracovníkům VŠEM umožněn přístup do knižního fondu knihovny **CERGE-EI**.

V roce 2007 uzavřela VŠEM dohodu o spolupráci se společností **Tesco**, jejímž obsahem je spolupráce na vedení, popř. oponování bakalářských a diplomových prací, zajišťování stáží, brigád a praxí pro studenty, spolupráce na náborových aktivitách, prezentace a workshopy odborníků Tesca.

Partnerem VŠEM se rovněž stala společnost **Brain Logistics**, jejíž zaměstnanci se podílejí na výuce v magisterském studijním programu.

S ohledem na skutečnost, že veškeré závěrečné a podstatná část seminárních prací jsou zpracováním reálného problému, VŠEM fakticky spolupracuje s několika desítkami firem v celé ČR. Za rok 2007 odborníci z praxe vedli nebo oponovali více než 200 prací.

3.4.3 Sport

V rámci sportovních aktivit VŠEM pokračuje dlouhodobá spolupráce s Asics ČR (sportovní vybavení), Českou asociací univerzitního sportu (ČAUS), Českým olympijským výborem (ČOV), Českým paralympijským výborem (ČPV) a Univerzitním sportovním klubem VŠEM (USK VŠEM).

K 5.12.2007 byl zaregistrován **Vysoškolský sportovní klub VŠEM** (VSK VŠEM). Cílem klubu je provozování rekreačního způsobu sportování, pořádání společných sportovních akcí a metodická, trenérská a popřípadě i finanční podpora členů. Na základě dostupných možností školy a partnerů (VSC MŠMT, PSK OLYMP) zajistí VSK VŠEM svým členům možnost navštěvovat odpovídající sportovní zařízení. Přihlásit se může každý student bez ohledu na formu studia (P1, K1, K2). Členství ve VSK VŠEM je bezplatné.

3.4.4 E-servis

V rámci poskytování služeb Informačně poradenského centra spolupracuje VŠEM se společnostmi Ticketportál (vstupenky), Asiana (letenky) a GTS International (slevové karty).

3.5 Ubytovací a stravovací služby

Vzhledem k tomu, že většina studentů VŠEM navštěvuje studijní programy v kombinované formě, nejsou studentům zabezpečovány ubytovací ani stravovací služby. V souvislosti se zahájením bakalářského studijního programu v prezenční formě studia bylo připraveno zavedení ubytovacích stipendií. V listopadu 2007 byla Ministerstvu školství, mládeže a tělovýchovy odeslána žádost o poskytnutí dotace na ubytovací stipendia pro 42 studentů na období říjen – prosinec 2007. Požadovaná částka byla Ministerstvem přiznána v plné výši.

Studentům v prezenční formě studia je zároveň poskytováno bezplatné poradenství o ubytovacích možnostech v rámci služeb Informačně poradenského centra. Studenti mají na webových stránkách VŠEM k dispozici přehled stravovacích možností ve vysokoškolských menzách v nejbližším okolí výukových prostor VŠEM (FTVS UK, ČVUT, VŠE), o zajišťování vlastních stravovacích služeb se v současné době uvažuje.

4. Internacionalizace

4.1 Strategie v oblasti mezinárodní spolupráce, prioritní oblasti

Vedení VŠEM připravilo koncepční plán pro rozvoj mezinárodních vztahů zahrnující vytvoření vlastní globální sítě partnerských institucí. Dohody o spolupráci budou uzavírány s omezeným počtem evropských partnerských institucí, kdy spolupráce bude intenzivní a bude rozšiřována rozvojem společné politiky s ohledem na kontrolu kvality, rozvoj studijních plánů a kombinované výuky a přijímáním mezinárodních studentů. V první fázi, bude globální síť zaměřena primárně na výměnu studentů (vzájemná výměna na 1 až 3 trimestry) a krátkodobou výměnu vědeckých a akademických pracovníků. V druhé fázi se bude zaměřovat na rozvoj studijních předmětů a plánů ve spolupráci s partnerskými univerzitami, kdy konečným cílem je vytvoření "joint degree" programu.

Důraz v oblasti mezinárodní spolupráce je rovněž kladen na rozvíjení kontaktů s institucemi Evropské unie a profesními organizacemi. VŠEM je prostřednictvím prorektorky pro výzkum a zahraničí členem následujících profesních organizací, na jejichž platformě probíhá výměna zkušeností a seznamování s nejnovějšími trendy a tendencemi v daných oblastech:

- European Association for Research in Industrial Economics (E.A.R.I.E.)
- European Economic Association (EEA)
- American Economic Association (AEA)
- International Trade and Finance Association (ITFA)
- European International Business Academy (EIBA)

Dalším záměrem VŠEM je nabízet vybraným talentovaným studentům (zájemcům o studium) ze zemí střední a východní Evropy studium v anglickém jazyce ve spolupráci se zahraniční univerzitou. VŠEM poskytne materiální, technické a administrativní zajištění a partnerská zahraniční univerzita poskytne zajištění lektorské. V této souvislosti bylo v roce 2007 osloveno 57 zahraničních univerzit vytypovaných ke spolupráci. Následným jednáním byly vybrány 4 univerzity, se kterými bylo dohodnuto osobní setkání. První schůzka proběhla 2.11.2007 v prostorách VŠEM se zástupcem **University of Glamorgan**. Byly projednány možnosti spolupráce v oblasti studentských výměn, možnost vytvořit společný magisterský studijní program (v souvislosti s plánovaným zahájením prezenční formy studia v navazujícím magisterském programu) a možnost absolvovat program zaměřený na získávání praktických znalostí z oblasti podnikání zajišťovaný zahraničními lektory z University of Glamorgan v prostorách VŠEM. Další schůzky byly sjednány na polovinu ledna 2008 se zástupci **Greenwich University, Anglia Ruskin University a University of Wales (Swansea)**.

V roce 2007 byla spuštěna **anglická verze webových stránek VŠEM**, na jejichž rozšiřování a aktualizaci se bude průběžně pracovat i v následujících letech. Zároveň byla zahájena příprava verze **v ruském jazyce**. Záměrem VŠEM je postupně zprovoznit webové stránky obsahující alespoň základní informace o VŠEM rovněž v německém jazyce a případně dalších jazykových mutacích (francouzština, italština). Jejich spuštění je plánováno nejpozději do roku 2010.

4.2 Zapojení do mezinárodních vzdělávacích programů

Vzhledem k tomu, že výuka na VŠEM až do října roku 2007 probíhala pouze v kombinované formě studia, nebyla VŠEM v průběhu roku zapojena do mezinárodních vzdělávacích programů (SOCRATES – ERASMUS, Leonardo, CEEPUS). V souvislosti se zahájením studia

v prezenční formě byla v listopadu 2007 podána žádost o přidělení Standard Erasmus University Charter umožňující mobilitu studentů a akademických pracovníků v rámci programu Erasmus. Výsledky budou k dispozici v květnu 2008 na webových stránkách Education, Audiovisual & Culture Executive Agency. V návaznosti na tuto aktivitu bude v průběhu roku 2008 připravována výuka některých předmětů v cizím jazyce (angličtina) a budou postupně uzavírány smlouvy s vytypovanými partnerskými univerzitami.

Vysoká kvalita mobilit bude zajištěna stanovením příslušných standardů: 1) pro výběr partnerských institucí (kompatibilní EPS, podobná struktura studijních programů a charakteru výzkumu, evropská rozmanitost), 2) pro výběr účastníků mobilit - studentská mobilita (výjimečné studijní výsledky, jazykové znalosti, flexibilita, komunikační dovednosti, motivace, mimostudijní aktivity, studijní a profesní zájem), mobilita lektorů (doporučení vedoucích pracovníků, zkušenosti na mezinárodním poli, jazykové znalosti, kompatibilita sylabů).

4.3 Členství akademických pracovníků v mezinárodních a profesních organizacích a sdruženích

Pedagogové VŠEM jsou členy jak mezinárodních a profesních organizací (př. European Economic Association, American Economic Association, International Trade and Finance Association, European International Business Academy, Česká společnost ekonomická, Česká advokátní komora, Česká statistická společnost), tak i členy redakčních rad (př. Politická ekonomie, Prague Economic Papers) a oborových a vědeckých rad soukromých i veřejných vysokých škol (FSV UK, ESF MUNI, OPf Slezské Univerzity v Karviné). Rektor VŠEM byl v roce 2007 členem podborové komise pro ekonomické vědy v rámci Grantové agentury ČR a stal se předsedou Komory rektorů soukromých vysokých škol v rámci České konference rektorů.

4.4 Mobilita studentů a akademických pracovníků

S ohledem na skutečnost, že převládající kombinovaná forma studia klade na posluchače vysoké nároky, a v kombinaci s vysokou pracovní participací je **mobilita studentů** relativně nízká. V minulosti se studenti v zahraničí zapojovali do studia výhradně v případech, kdy byli do zahraničí delegováni svým zaměstnavatelem. Je možné konstatovat, že s ohledem na užívání ECTS na VŠEM neměli vážné problémy ani v zahraničí, ani po návratu na VŠEM. V souvislosti se zahájením prezenční formy studia od roku 2007 a podáním žádosti o přidělení Erasmus University Charter předpokládáme zapojení studentů VŠEM do programu Erasmus v akademickém roce 2008/2009.

Mobilita akademických pracovníků VŠEM je na nadstandardní úrovni, v podstatě všichni kmenoví pedagogové působí (s různou intenzitou) na univerzitních pracovištích v ČR i v zahraničí. Tyto mobility však nejsou institucionálně zaštiťovány VŠEM, ale jsou realizovány na úrovni jednotlivých pracovníků.

4.5 Nabídka studia v cizích jazycích, společné studijní programy

V roce 2007 studovalo na VŠEM do 5 % zahraničních studentů, kdy ovšem výuka probíhala výhradně v českém jazyce. V průběhu roku 2008 bude připravována výuka některých předmětů v cizím jazyce (angličtina). Záměrem VŠEM je rovněž připravit ve spolupráci se zahraniční univerzitou bakalářský studijní program vyučovaný v anglickém jazyce, v roce 2007 byly navázány první kontakty s univerzitami ve Velké Británii (viz kapitola 4.1).

5. Zajišťování kvality činností

5.1 Systém hodnocení kvality vzdělávání

Hodnocení činnosti VŠEM je chápáno jako dlouhodobý a soustavný proces interakce mezi studenty, vyučujícími a administrativními pracovníky. Týká se tedy jak hodnocení obsahu a formy studia, tak jeho technického zabezpečení. Cílem je udržení co nejvyšší úrovně všech složek výuky, v čemž hraje hlavní roli spíše evaluace interní, ale také zvyšování úrovně vědecko-výzkumné činnosti a jejího propojení s výukou, v čemž lze klást důraz spíše na evaluace externí.

5.2 Vnitřní hodnocení

Program interní evaluace zahrnuje systém hodnocení činnosti v oblastech studia, výzkumu, zahraničních vztahů a public relations, informačních a edičních služeb a technického a organizačního zabezpečení.

Podklady pro interní evaluaci v oblasti studia a bezprostředně souvisejících činností jsou získávány ve formě dotazníkového šetření (prostřednictvím E-formulářů) názorů studentů po skončení každého výukového soustředění, resp. studijního modulu. Zjišťovány jsou názory na úroveň organizace studia (technicko-organizačního zabezpečení) a jeho obsahové náplně (úroveň kvality přednášek a přednášejících a seminářů a jejich vedoucích, přínosu a využitelnosti poznatků a dovedností pro praxi).

Dalším zdrojem podkladů pro interní evaluaci jsou hodnocení činností VŠEM v rámci vnějších oponentur (studijních textů, výzkumných projektů, prezentací, samostatných prací studentů, obsahových změn studijních předmětů).

Výsledky šetření názorů studentů jsou průběžně zpřístupňovány ve Studentském informačním systému, souhrnné výsledky interní evaluace, včetně vnějších hodnocení, jsou předkládány výročnímu zasedání příslušných kolegií. Výsledky hodnocení zároveň slouží jako základ operativního řízení. Jsou jedním ze zdrojů pro motivační program pedagogů a současně jako základ pro kontrolní činnost akademických funkcionářů.

5.3 Vnější hodnocení

V roce 2005 byla škola hodnocena AK MŠMT a hlavním závěrem bylo konstatování o výborné úrovni vědecké a výzkumné činnosti odrážející se v kvalitě činnosti pedagogické. Nedostatky technického charakteru byly odstraněny již v roce 2005. Kvalita zajištění studijních programů byla potvrzena i v roce 2006 udělením akreditace navazujícímu magisterskému studijnímu programu Ekonomika a management se studijním oborem Ekonomická analýza a konkurenční strategie v kombinované formě studia a v roce 2007 udělením akreditace bakalářskému studijnímu programu Ekonomika a management se studijním oborem Podniková ekonomika v prezenční formě studia, Komunikace a lidské zdroje v prezenční a kombinované formě studia a navazujícímu magisterskému studijnímu programu Ekonomika a management se studijním oborem Management firem v kombinované formě studia.

V roce 2000 se VŠEM stala akreditovaným členem European Council for Business Education (ECBE). V roce 2007 byla Akreditační komisi ECBE zaslána žádost o reakreditaci spolu s evaluačními materiály. Samotný proces reakreditace proběhne formou osobní návštěvy zahraničních evaluátorů v průběhu roku 2008. (Reakreditace proběhla v dubnu 2008 s prodloužením do roku 2011.)

6. Rozvoj vysoké školy

V průběhu roku 2007 se VŠEM podílela na řešení projektu Vývoj nových programů dalšího vzdělávání pro MSP a vzdělávací instituce a připravovala dva projekty pro podání v rámci první výzvy Operačního programu Praha Adaptabilita – projekt Posílení rovných příležitostí v přístupu ke vzdělání rozvojem multimediální formy výuky a s partnerem Pracujme chytřeji projekt Inovace studijního programu sdílením úspěšného podnikatelského know-how.

Vývoj nových programů dalšího vzdělávání pro MSP a vzdělávací instituce

Od září 2006 se VŠEM podílí na řešení projektu Vývoj nových programů dalšího vzdělávání pro MSP a vzdělávací instituce (Operační program Rozvoj lidských zdrojů), jehož je VŠEM partnerem (viz tabulka 13). Příjemcem projektu je Okresní hospodářská komora Ústí nad Labem, s.r.o., dalším partnerem Společnost pro rozvoj Ústeckého regionu, o.s.

Cílem projektu je pomoci podnikům zajistit dostatečné vzdělání pracovníků a zajistit možnost poskytování kvalitativně nového školení v rámci profesního vzdělávání. Širším cílem je potom vývoj a realizace komplexního systému a zavádění programu profesního vzdělávání v návaznosti na konkrétní potřeby podnikové sféry.

Mezi hlavní aktivity projektu patří návrh nových programů dalšího profesního vzdělávání, segmentace firem a vzdělávacích institucí, vyhodnocení učebních modulů vzdělávání u pilotní skupiny osob, zpracování finální verze vzdělávacího programu a závěrečný workshop se zástupci cílových skupin.

V roce 2007 bylo uzavřeno a vyhodnoceno dotazníkové šetření (zahájeno v roce 2006), byl ověřen prvotní návrh segmentace firem, byli vytipováni vhodní partneři z řad MSP a vzdělávacích institucí pro spolupráci při vývoji programů, byla připravena finální verze programu (studijní plán, anotace jednotlivých studijních předmětů, jejich obsah), byly finalizovány distanční pomůcky (studijní opory pro jednotlivé předměty) a byl připraven hodnotící dotazník pro absolventy studijního programu za účelem zajištění zpětné vazby. S platností od 1.10.2007 se jednotliví řešitelé dohodli, že VŠEM se bude nadále na realizaci projektu podílet bez finančního plnění tak, že bude informovat příjemce podpory o nových trendech a postupech v rámci jednotlivých témat modulů a jejich předmětů, a to s důrazem na zahraniční odborné články v rámci těchto oblastí.

Inovace studijního programu sdílením úspěšného podnikatelského know-how

Vysoká škola je žadatelem projektu Inovace studijního programu sdílením úspěšného podnikatelského know-how, který bude podán v rámci 1. výzvy OP Praha Adaptabilita (prioritní osa Modernizace počátečního vzdělávání).

Cílem projektu je zprostředkovat studentům propojení akademického know-how s praktickými zkušenostmi a přístupy, zvýšit hladinu „praktické inteligence“ studentů. Specifickými cíly jsou: tvorba metodiky a obsahu studijních modulů Chytré praktiky v rámci současného studijního plánu, zařadit studijní moduly do studia a zavést jejich pilotní provoz, zapojit 200 studentů do vyhledávání a dokumentace „best practices“ ve firmách a vytvořit 25 internetových interaktivních vzdělávacích nástrojů – eTools – a zapojit je do výuky. Plánovaná doba realizace je 24 měsíců s předpokládaným zahájením k 1.11.2008. Partnerem je organizace Pracujme chytřeji, o.p.s. Celková výše rozpočtu je 8.333.239,73 Kč.

Posílení rovných příležitostí v přístupu ke vzdělání rozvojem multimediální formy výuky

Vysoká škola je žadatelem projektu Posílení rovných příležitostí v přístupu ke vzdělání rozvojem multimediální formy výuky, který bude podán v rámci 1. výzvy OP Praha Adaptabilita (prioritní osa Modernizace počátečního vzdělávání).

Zavádění nových forem výuky s využitím moderních technologií je nezbytnou reakcí na demografické trendy a s tím související měnící se podmínky na trhu vzdělávání. Zpřístupnit vzdělání co nejvyššímu počtu zájemců a tím zvyšovat všeobecnou úroveň vzdělanosti je cílem nejen VŠEM, ale i součástí dlouhodobé strategie České republiky a Evropské unie. Díky zavedení interaktivní výuky využívající prostředky ICT se mohou studia účastnit i skupiny uchazečů znevýhodněných v přístupu ke vzdělávání, jako jsou studenti při zaměstnání, fyzicky handicapovaní studenti, ženy na mateřské dovolené apod. Nový systém výuky zároveň podporuje studenty prezenční formy studia při domácí přípravě. Výstupem projektu je vytvoření uceleného systému multimediální výuky s využitím nástrojů e-learningu. V rámci projektu bude zpracován 1 výukový modul, jehož fungování bude ověřeno na pilotní skupině studentů. Po ukončení projektu budou postupně zpracovávány veškeré předměty tak, aby byly plně pokryty jednotlivé studijní programy VŠEM. Pro tvorbu aplikačního prostředí bude využit dodavatel, ostatní aktivity projektu budou plně zajištěny žadatelem. Plánovaná doba realizace je 24 měsíců s předpokládaným zahájením k 1.10.2008. Celková výše rozpočtu je 5.518.357,80 Kč.

7. Závěr

V roce 2007, tedy během šestého roku existence akreditovaného bakalářského programu Ekonomika a management, došlo k **nárůstu studentů** VŠEM oproti původním předpokladům uvedeným v akreditačních materiálech z roku 2002. Tomu bylo potřeba přizpůsobit nárůst kapacity učeben, ale i administrativního zázemí VŠEM.

V nastávajícím období je v této souvislosti i nadále hlavní prioritou VŠEM **zvýšení personálního obsazení kateder** ve smyslu nárůstu interních pedagogů, kteří by zajistili zejména personálně náročnou prezenční formu studia.

Výzkumné aktivity CES VŠEM jsou rámcově zaměřeny na analýzu faktorů, které ovlivňují konkurenceschopnost české ekonomiky a podnikové sféry po vstupu do EU. V rámci CES VŠEM působí dílčí týmy v oblastech růstové výkonnosti a stability, institucionální kvality a znalostně založené ekonomiky. Při realizaci výzkumných aktivit rozvíjí spolupráci i s dalšími pracovišti či odborníky ve zkoumaných nebo souvisejících oblastech, kdy využívá dosavadních výzkumných zkušeností kolektivu interních a externích pedagogů VŠEM, které nadále rozvíjí v kombinaci základního a aplikovaného výzkumu na odpovídající kvalitativní úrovni. Tím dochází k úzkému propojení pedagogické a vědecko výzkumné činnosti na VŠEM. Plánované aktivity CES VŠEM jsou podrobněji uvedeny v Aktualizaci dlouhodobého záměru VŠEM na rok 2008.

Vzhledem k převažujícímu charakteru studia (kombinovaná forma) a věkové skladbě studentů (studium při zaměstnání) považuje VŠEM za jednu z hlavních priorit zajišťování a metodologický rozvoj studijních opor pro distanční formu studia, a to nejlépe formou přípravy **vlastních učebních pomůcek**. V roce 2007 bylo pokryto 80 % předmětů literaturou vytvořenou speciálně pro potřeby VŠEM a splňující požadavky kladené kombinovanou formou studia.

Nedílnou součástí kombinované formy studia je **využívání informačních technologií**, ať už k administrativním účelům (studenti – škola), a to prostřednictvím studentského

informačního systému, nebo jako podpůrného výukového média (zveřejňování statických učebních textů, ale i provoz skutečně interaktivních pomůcek). V roce 2007 byly pro podání v rámci první výzvy OP Praha Adaptabilita připravovány dva projekty zapojující moderní technologie přímo do výuky.

Za specifikum VŠEM lze označit **podporu studentů** – vrcholových atletů (resp. sportovců v jiných olympijských sportech) a podporu handicapovaných posluchačů, kterým jsou poskytována sportovní, resp. speciální stipendia (částečná nebo plná úhrada nákladů souvisejících se studiem na VŠEM).

V roce 2007 VŠEM zahájila výuku druhého ročníku navazujícího magisterského studia (obor Ekonomická analýza a konkurenční strategie) a v roce 2008 očekává první absolventy. V průběhu roku 2007 byli přijati první studenti do **nových studijních oborů** bakalářského i navazujícího magisterského studijního programu – obor Komunikace a lidské zdroje (bakalářský program) a obor Management firem (navazující magisterský program). Značná pozornost se v roce 2007 soustředila na rozvoj a zdokonalení prezenční formy studia.

Pozici VŠEM po roce 2007 lze charakterizovat základní **SWOT analýzou**.

<p>Silné stránky:</p> <ul style="list-style-type: none"> - obsáhlá nabídka studijních programů a specializací v prezenční i kombinované formě - naplněnost ročníků - dostatečná velikost školy - studentský informační systém - modulární struktura - motivace posluchačů - kvalitní pedagogický sbor - vlastní literatura - excelentní výzkum - vysoké povědomí o škole - vysoká flexibilita 	<p>Slabé stránky:</p> <ul style="list-style-type: none"> - chybějící bezbariérové vlastní prostory - relativně vysoká studijní neúspěšnost - chybějící výuka v cizím jazyce
<p>Příležitosti:</p> <ul style="list-style-type: none"> - otevření nových oborů - zvyšování zájmu o terciární vzdělávání - podpora terciárního vzdělávání - nárůst zájmu o zvyšování kvalifikace - společné mezinárodní programy - zapojení do programu Erasmus 	<p>Hrozby:</p> <ul style="list-style-type: none"> - bezplatné veřejné školství - enormní růst nákladů na učební pomůcky - nestabilita právního prostředí pro fungování soukromých VŠ

VŠEM je ve svých aktivitách v rámci **shodě s dlouhodobými prioritami MŠMT**. Možné rozdíly vyplývají ze soukromého charakteru školy, který není plně kompatibilní s preferencemi veřejných vysokých škol. Rozdíly jsou ale spíše ve využívaných prostředcích dosahování stanovených cílů než v cílech samotných.

Ve shodě se záměry MŠMT vidí VŠEM své priority v **internacionalizaci** své činnosti, zejména pak v podobě společných mezinárodních programů. Taktéž kvalita a excelence jsou pilíři veškerých aktivit VŠEM (samozřejmě v rámci dostupných zdrojů). VŠEM současně

trvale pracuje na rozvoji kvality a kultury akademického života a ve většině oblastí dosáhla již stavu projektovaného ministerstvem až na příští roky.

V Praze 20.5.2008

Zpracoval:

Doc. Ing. Ivo Straka, CSc.
prorektor pro studium VŠEM
straka@vsem.cz

Příloha – Tabulková část

Tabulka 1: **Přehled členství soukromé vysoké školy v mezinárodních a profesních organizacích**

Organizace	Stát	Status
American Economic Association ¹	USA	člen
Asociace malých a středních podniků	ČR	člen
Česká konference rektorů ²	ČR	člen
Česká manažerská asociace	ČR	člen
Česká marketingová společnost	ČR	člen
Česká společnost ekonomická	ČR	člen
Česká společnost pro systémovou integraci	ČR	člen
European Association for Research in Industrial Economics ¹	Belgie	člen
European Council for Business Education	Belgie	člen
European Economic Association ¹	Belgie	člen
European International Business Academy ¹	Belgie	člen
International Trade and Finance Association ¹	USA	člen
Okresní hospodářská komora Ústí nad Labem	ČR	člen
Rada vysokých škol	ČR	člen

¹ Vysokou školu ekonomie a managementu zastupuje prorektorka pro výzkum a zahraniční vztahy VŠEM.

² Rektor VŠEM je předsedou Komory rektorů soukromých vysokých škol.

Tabulka 2a: **Přehled akreditovaných studijních programů**

Skupiny studijních programů	Studijní programy								Celkem studijních programů
	Bakalářské		Magisterské		Magisterské navazující		Doktorské		
	P	K	P	K	P	K	P	K	
Ekonomie	1	1	-	-	-	1	-	-	3
Celkem	1	1	-	-	-	1	-	-	3

Tabulka 2b: **Přehled počtu kurzů celoživotního vzdělávání**

Skupina studijních programů	kurzy orientované na výkon povolání			kurzy zájmové			U3V	Celkem
	do 15 hod.	do 100 hod.	více	do 15 hod.	do 100 hod.	více		
Ekonomie	-	38	-	-	-	-	-	38
Celkem	-	38	-	-	-	-	-	38

Tabulka 2c: **Přehled počtu účastníků kurzů celoživotního vzdělávání**

Skupina studijních programů	kurzy orientované na výkon povolání			kurzy zájmové			U3V	Celkem
	do 15 hod.	do 100 hod.	více	do 15 hod.	do 100 hod.	více		
Ekonomie	-	8	-	-	-	-	-	8
Celkem	-	8	-	-	-	-	-	8

Tabulka 3: **Zájem uchazečů o studium**

Skupina studijních programů	Počet				
	Podaných přihlášek	Přihlášených	Přijetí	Přijatých	Zapsaných
Celkem	1.103	874	870	870	789
Ekonomie	1.103	874	870	870	789

Tabulka 4: **Přehled počtu studentů v akreditovaných studijních programech k 31.10.2007**

Skupiny studijních programů	Studenti ve studijním programu								Celkem studentů
	Bakalářské		Magisterské		Magisterské navazující		Doktorské		
	P	K	P	K	P	K	P	K	
Ekonomie	144	1.318	-	-	-	76	-	-	1.538
Celkem	144	1.318	-	-	-	76	-	-	1.538

Tabulka 5: **Přehled počtu absolventů akreditovaných studijních programů od 1.1.2007 do 31.12.2007**

Skupiny studijních programů	Absolventi ve studijním programu								Celkem absolventů
	Bakalářské		Magisterské		Magisterské navazující		Doktorské		
	P	K	P	K	P	K	P	K	
Ekonomie	-	43	-	-	-	-	-	-	43
Celkem	-	43	-	-	-	-	-	-	43

Tabulka 6: **Přehled počtu neúspěšných studentů v akreditovaných studijních programech od 1.1.2007 do 31.12.2007**

Skupiny studijních programů	Neúspěšní studenti ve studijním programu								Celkem studentů
	Bakalářské		Magisterské		Magisterské navazující		Doktorské		
	P	K	P	K	P	K	P	K	
Ekonomie	-	129	-	-	-	2	-	-	131
Celkem	-	129	-	-	-	2	-	-	131

Tabulka 7a: **Věková struktura akademických pracovníků**

Věk	Akademičtí pracovníci										Vědečtí pracovníci	
	profesoři		docenti		odb. asistenti		asistenti		lektori			
	celkem	ženy	celkem	ženy	celkem	ženy	celkem	ženy	celkem	ženy	celkem	ženy
do 29 let	-	-	-	-	6	1	-	-	1	-	1	-
30-39 let	-	-	-	-	8	2	1	-	2	-	1	-
40-49 let	1	-	3	2	15	7	-	-	3	1	6	3
50-59 let	3	2	5	3	5	3	-	-	1	-	-	-
60-69 let	2	-	2	-	2	-	-	-	1	-	4	-
nad 70 let	1	-	1	-	1	1	-	-	-	-	2	1
celkem	7	2	11	5	37	14	1	-	8	1	14	4

Tabulka 7b: **Přehled o počtu akademických pracovníků k 31.12.2007**

Personální zabezpečení	celkem	prof.	doc.	ost.	DrSc.	CSc.	Dr., Ph.D., Th.D.
Rozsahy úvazků akad. pracovníků							
do 30 %	38	3	5	22	-	11	11
do 50 %	9	-	-	5	-	1	2
do 70 %	8	1	1	5	-	3	4
do 100 %	9	3	5	4	2	4	2

Tabulka 8: **Přehled grantů, výzkumných projektů, patentů a dalších tvůrčích aktivit**

Název grantů, výzkumných projektů, patentů nebo dalších tvůrčích aktivit	Zdroj	Finanční podpora ¹
Centrum výzkumu konkurenční schopnosti české ekonomiky	MŠMT	7.733
Růstová výkonnost a kvalitativní konkurenceschopnost české ekonomiky	GAČR	854

¹ Údaje v tis. Kč

Tabulka 9: **Vysokoškolské knihovny, knihovnicko-informační služby**

Informační zabezpečení studijního oboru			
Knihovna	CERGE-EI	VŠEM	CES VŠEM
Celkový počet svazků	90 000	1 610	2 200
Roční přírůstek knižních jednotek	1 021	200	200
Roční přírůstek titulů celkem	5 150	400	1 000
Počet odebíraných titulů čsp. celkem	270	15	-
Počet odebíraných zahr. titulů časopisů	230	-	-
Počet odebíraných českých titulů časop.	40	15	-
Jsou součástí fondů kompaktní disky?	ano	ano	ano
Jsou součástí fondů videokazety?	ne	ne	ne
Otevír. hod. knihov./studovny v týdnu	50/50	40/40	40/40
Provozuje knih. počít. inform. služby?	ano	ano	ano
Zajišťuje knihovna rešerše z databází?	ano	ano	ano
Je zapojena na CESNET/INTERNET?	ano	ano	ano
Počet stanic na CESNETu/INTERNETu	1	30	10
Jiná databázová centra/sítě?	ne	ano	ano
Počet počítačů v knihovně/studovně	9/6	3/3	3/3
Z toho počítačů zapojeno v síti	9/6	3/3	3/3
Ediční středisko		ano	ano

Poznámka: Tabulka 9 dle doporučené rámcové osnovy neodpovídá svojí strukturou údajům, které VŠEM sleduje (údaje jsou uvedeny v jiné struktuře).

Tabulky 10, 11a, 11b, 11c, 12 nejsou uvedeny vzhledem k tomu, že VŠEM v této oblasti nevykazovala v roce 2007 žádnou činnost.

Tabulka 13: Zapojení do programů financovaných z prostředků Strukturálních fondů EU

Operační program	Opatření	Projekt	Doba realizace projektu	Poskytnutá částka (v tis. Kč) běžné/kapitálové prostředky	Přidělená částka (v tis. Kč) na rok 2007 běžné/kapitálové prostředky
Rozvoj lidských zdrojů	Rozvoj dalšího profesního vzdělávání	Vývoj nových programů dalšího vzdělávání pro MSP a vzdělávací instituce	22 měsíců	438 ¹	258 ¹
Celkem				438 ¹	258 ¹

¹Jedná se pouze o běžné prostředky.