

CES

CENTRUM EKONOMICKÝCH STUDIÍ VŠEM

11

ISSN 1801-1578

vydání 11/ ročník 2009/30. 12.2009

Bulletin CES VŠEM

V TOMTO VYDÁNÍ

Strukturální dopady recese v České republice

Marek Rojiček: Článek analyzuje strukturální dopady hospodářské recese na jednotlivé sektory a odvětví v ČR, a to jak na reálnou výkonnost včetně zahraničního obchodu, tak i na vývoj produkčních cen, zaměstnanosti a produktivity práce.

(strana 1)

Konkurenceschopnost Středočeského kraje

Jaroslav Kahoun: Příspěvek hodnotí nejvýznamnější faktory ekonomické výkonnosti, strukturální charakteristiky a inovační konkurenceschopnost regionu. Jedinečné charakteristiky kraje přispívají dlouhodobě k nejvyššímu růstu ekonomické výkonnosti v rámci ČR.

(strana 5)

Efektivita lobbování v Evropské unii

Šárka Laboutková: Příspěvek se zabývá efektivitou lobbování v Evropské unii a nabízí aktuální zjištění společnosti Burson-Marsteller, která provedla rozsáhlý průzkum o vnímání lobbingu v evropských institucích a v 15 členských zemích EU.

(strana 9)

Vědeckotechnické parky v Moravskoslezském kraji

Jana Gibarti: Text informuje o vědecko-technických parcích v Moravskoslezském kraji, které jsou jedním z prvků inovační infrastruktury.

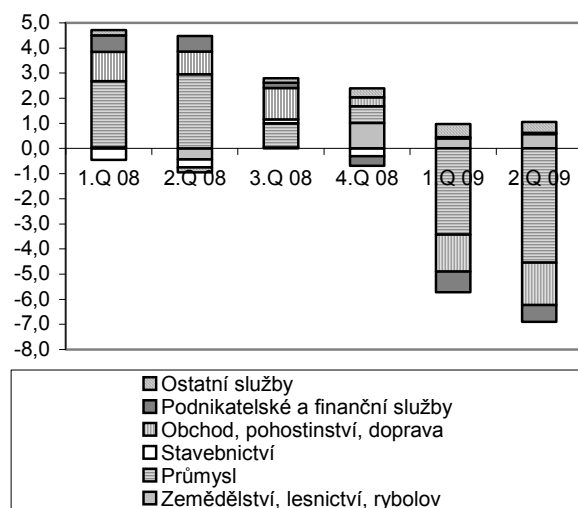
(strana 13)

Strukturální dopady recese v České republice

Česká ekonomika dosáhla nejvyššího ekonomického růstu měřeno meziročním vývojem v 1. čtvrtletí roku 2007, a to o 7,6 %. Od té doby docházelo k postupnému snižování dynamiky růstu; teprve ve čtvrtém čtvrtletí 2008 se však tempo růstu propadlo do záporných hodnot. Propad pokračoval také v prvním čtvrtletí roku 2009, kdy údaje o poklesu HDP ve srovnání s předchozím čtvrtletím o 4,5 % potvrdily sklouznutí ekonomiky do recese. Druhé a zejména třetí čtvrtletí však již naznačilo pozvolný obrat ekonomiky směrem nahoru (růst o 0,3, resp. 0,8 %).

K nejvýraznějšímu dopadu recese z pohledu nabídkové strany ekonomiky došlo ve zpracovatelském průmyslu, a to již ve 3. čtvrtletí 2008, kdy se meziroční tempo růstu hrubé přidané hodnoty snížilo z 8 % na necelé 1 % (viz obrázek 1). V posledních třech měsících došlo k mírnému oživení, které však bylo v prvních dvou čtvrtletích roku 2009 vystřídáno prudkým meziročním poklesem mezi 12–13 %. Na sektor služeb dopadla krize s určitým zpožděním, nejvýraznější pokles zaznamenal v 1. a 2. čtvrtletí 2009. Relativně nejméně zasaženým tržním odvětvím z pohledu reálné přidané hodnoty byl zemědělský sektor, na druhé straně na něj měl největší negativní dopad pokles cen výstupů.

Obrázek 1: Příspěvky skupin odvětví k růstu HPH (p. b.)



Pramen: ČSÚ, čtvrtletní národní účty (k 31. 10. 2009).

Reálná výkonnost odvětví

V roce 2008 došlo v souvislosti s propadem exportní poptávky také ke změně struktury tahounů zpracovatelského průmyslu. Oproti předchozím létům, kdy hlavními tahouny dynamiky byla výroba dopravních prostředků, výroba pryžových a plastových výrobků a výroba a opravy strojů a zařízení, hrály hlavní roli v roce 2008 v souvislosti s ekonomickou recesí výroba elektrických a optických přístrojů a zařízení, výroba chemických látek, přípravků, léčiv a chemických vláken, výroba koksu, jaderných paliv a rafinérské zpracování ropy a výroba potravinářských výrobků, nápojů a tabákových výrobků. Již déle trvajícím útlum v textilním, oděvním a kožedělném průmyslu se v roce 2008 ještě prohloubil. Ekonomickou krizí byl zasažen také sklářský průmysl, kde došlo k vlně bankrotů.

Tempo růstu tržeb v běžných cenách se v roce 2008 u zpracovatelského průmyslu citelně zpomalilo (z 9,4 % v roce 2007 na pouhých 0,8 % v roce 2008). Nejvýraznější dopad

měla krize na odvětví výroby dopravních prostředků (pokles o 7,4 %), které má téměř pětina podíl na tržbách zpracovatelského průmyslu. V rámci této skupiny odvětví byla situace nejhorší v automobilovém průmyslu, naopak recese se příliš nedotkla výroby ostatních dopravních prostředků (lokomotivy apod.). Výrazný vliv na to, že nedošlo k ještě hlubšímu propadu automobilového průmyslu, mělo tzv. šrotovné zavedené v některých zemích EU, které povzbudilo exportní poptávku (viz box). Stagnovala také výroba základních kovů, hutních a kovodělných výrobků. Na druhé straně solidní dynamiku tržeb meziročně o 5,3 % vykazovala v roce 2008 výroba elektrických a optických přístrojů a především rafinérský (52,8 %) a chemický průmysl (17,1 %).

Box – Vliv „šrotovného“ na automobilový průmysl

Rada členských zemí EU zavedla v reakci na ekonomickou recesi dotaci na nákup nových automobilů výměnou za sešrotování ojetých vozů (obvykle alespoň 10 let starých). Podmínky se v jednotlivých zemích liší, relativně nejvyšší částka dotace je poskytována v Německu, a to 2 500 EUR. Mezi další země, které tzv. šrotovné zavedly, patří např. Francie, Itálie, Rakousko, Slovensko a Španělsko. Výše dotace v těchto zemích se pohybuje okolo 1 000 EUR, ve Španělsku je místo dotace poskytována bezúročná půjčka do výše 10 tisíc EUR. Názory na prospěšnost tohoto opatření se výrazně liší, zastánci šrotovného argumentují kromě multiplikačních efektů také částečnou kompenzací dotace ve formě vybrané daně z přidané hodnoty. Zároveň je toto opatření považováno za nástroj ekologické politiky, kdy jsou nahrazovány vozy s vysokou mírou emisí oxidu uhelnatého moderními automobily, jejichž emise jsou výrazně nižší. Odpůrci šrotovného však tyto argumenty zpochybňují s tím, že jednostranně zvýhodňuje jeden průmyslový obor, což má za následek poškození ostatních odvětví. Spotřebitelé by totiž své úspory, které původně plánovali vložit například do vzdělávání, domácích spotřebičů nebo nabytí, v důsledku výhodné pobídky mohli naráz investovat právě do nových vozů. Ostatní podniky by tak přišly o potenciální zisk a takovou situaci by musely řešit další úspornými opatřeními nebo ukončením činnosti. V České republice byla možnost zavedení tzv. šrotovného schválena Parlamentem, záleží však na vůli vlády, zda jej zavede. V situaci, kdy je nad růstem HDP upřednostňována spíše fiskální stabilita, se to jeví jako málo pravděpodobné. Český automobilový průmysl tak může zatím těžit pouze ze šrotovného v ostatních zemích, které však bude v většině případů platné maximálně do konce roku 2009. Významný vliv na tuzemský automobilový průmysl mělo zejména šrotovné v Německu, a to díky silnému zájmu německých zákazníků o vozy Škoda Fabia, jejichž cena se po odečtení dotace snížila zhruba o třetinu. Vývoz automobilů do Německa se během prvních šesti měsíců roku 2009 zvýšil meziročně o 60 %, zatímco u většiny ostatních zemí šrotovné pouze brzdilo propad poptávky a meziroční vývoj exportu byl záporný.

Dopady ekonomické recese a ochlazení české ekonomiky se začaly projevovat na zaměstnanosti ve zpracovatelském průmyslu od 2. pololetí 2008, zejména v posledním čtvrtletí. Nejvíce ohroženy byly skupiny zaměstnanců s nízkou kvalifikací a agenturní pracovníci v textilním, oděvním, kožedělném, dřevozpracujícím, gumárenském a sklářském průmyslu a také ve strojírenství. Vývoj v roce 2009 tento trend potvrzuje i v souvislosti s pokračující recesí postupně zaniká řada podnikatelských subjektů a roste počet nezaměstnaných.

V 1. čtvrtletí se hlavním brzdícím faktorem na poptávkové straně stal, vedle zahraničního obchodu, pokles výdajů na tvorbu hrubého kapitálu (včetně změny stavu zásob). To se na nabídkové straně ekonomiky odrazilo ve výkonnosti zpracovatelského průmyslu, který v meziročním srovnání vytvořil zhruba o 10 % nižší hrubou přidanou hodnotu. Podstatně poklesla také výkonnost odvětví obchodu, peněžnictví a pojišťovnictví a dále stavebnictví.

Průmysl zaznamenal výrazný pokles produkce již druhé čtvrtletí v řadě. Zvláště citelně byl krizí zasažen automobilový průmysl, který v uplynulých letech výrazně přispíval k vysokému růstu průmyslové produkce. Ke zmírnění propadu tohoto odvětví, včetně produkce subdodavatelů z dalších odvětví zpracovatelského průmyslu, došlo v březnu, kdy se příznivě projevilo zavedení již zmíněného šrotovného v Německu a dalších zemích. Ve zpracovatelském průmyslu jako celku se výrazně snížila zaměstnanost, ale ještě podstatnější vliv na pokles výkonnosti odvětví měla nižší produktivita práce. Při současném růstu mezd, i když podstatně zpomaleném, vzrostly jednotkové mzdové náklady, což byl vývoj indikující pokles konkurenceschopnosti odvětví.

Také ve stavebnictví došlo k poklesu, přičemž důsledky ekonomické krize se dotkly především pozemního stavitelství, zatímco inženýrské stavitelství, tažené státními zakázkami, posílilo. Nižší počet stavebních zakázek i stavebních povolení pro další období však naznačuje pokračování útlumu odvětví. Platí to i o bytové výstavbě (ve které je nárůst počtu dokončených bytů jen dočasnou záležitostí v důsledku dobíhání vlny dokončování dříve započatých projektů), protože nově zahajovaných staveb bytů ubývá.

Ve službách klesly tržby v 1. čtvrtletí meziročně o 7,8 %, přičemž největší propad zaznamenaly profesní, vědecké a technické činnosti, rostly pouze tržby za činnosti v oblasti nemovitostí (pronájmy komerčních prostor). Zřejmá korelace s vývojem průmyslové produkce a zahraničního obchodu se objevila v odvětví dopravy, kde klesly tržby o 10 %, z toho čtvrtina ovlivnila pozemní a potrubní doprava. Restrukturalizace nákladů stlačila také využívání externích služeb, což vedlo k poklesu tržeb prakticky ve všech oblastech služeb pro podniky (architektonické, právní, účetní a další služby). V souvislosti s radikálním obratem na trhu práce nastal propad v poptávce po službách pracovních agentur, jejichž tržby se snížily meziročně o více než 40 %. Opatrnost ve výdajích domácností a pokles cestovního ruchu vedl k poklesu tržeb v odvětvích pohostinství (o 9,9 %), ubytování (o 14,3 %) a cestovních kanceláří (o 8,9 %). Mírně (o 1,2 %) klesly také výdaje za maloobchodní zboží v reálném vyjádření.

Ve 2. čtvrtletí 2009 domácí ekonomika ve srovnání s 1. čtvrtletím vzrostla o 0,3 %, což znamená, že technicky již vystoupila z recese. Průmyslová produkce pokračovala v poklesu (meziročně skoro o pětinu), přičemž se produkce snížila téměř ve všech odvětvích. Podstatně však zvolnil pokles výroby motorových vozidel, což bylo v rozhodující míře ovlivněno zavedením šrotovného v Německu a některých dalších zemích Evropy. Z následného oživení zahraniční poptávky po automobilech těžila i navazující dodavatelská odvětví zpracovatelského průmyslu (např. gumárenský a plastikařský průmysl). Méně příznivý vývoj v červenci přerušil tendenci zpomalování propadu výroby i zakázek průmyslu.

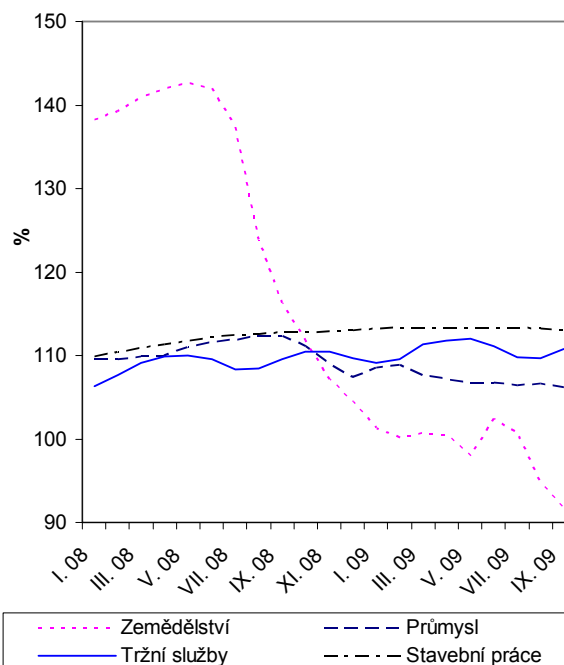
Objem stavební výroby se ve 2. čtvrtletí udržel na úrovni předchozího roku. Ve struktuře stavebních prací přetrvával trend meziročního poklesu pozemního stavitelství a růstu inženýrského stavitelství. Avšak v červenci již nižší dynamika inženýrského stavitelství nestačila kompenzovat propad pozemního stavitelství a stavební výroba poklesla. Ve službách pokračoval trend z předchozího čtvrtletí, kdy se meziroční pokles prohloubil na 10,5 %. Na poklesu měly největší podíl doprava a skladování (-4,0 p. b.) a profesní, vědecké a technické činnosti (-2,7 p. b.). Mírně rostlo pouze odvětví zpracování dat, pronájmy nemovitostí a poštovní

činnosti. Maloobchodní prodej bez pohonných hmot klesl meziročně stejně jako v předchozím čtvrtletí reálně o 1,2 %.

Vývoj produkčních cen

Vývoj cen výrobců byl v roce 2008 poznamenán dvěma odlišnými trendy. Rok 2007 a první polovina roku 2008 byla ve znamení poměrně silného vzestupu cenové hladiny. Obrat nastal zhruba od poloviny roku 2008, kdy se vývoj cen zemědělských produktů dostal do záporných hodnot (viz obrázek 2). Vysoký růst cen průmyslových výrobců, který se od ledna 2008 pohyboval nad úrovní 5 %, se v souvislosti s nastupující recesí výrazně zpomalil a v prosinci se již změnil na 0,2% meziroční pokles (první pokles od října 2003). Růst cen u zpracovatelského průmyslu v roce 2008 byl tažen hlavně odvětvími, zabývajícími se zpracováním energetických (ropa) a neenergetických surovin (zejména na bázi kovů). Naopak ceny stavebních prací a tržních služeb v podstatě stagnovaly.

Obrázek 2: Vývoj cen výrobců (průměr roku 2005 = 100 %)



Pramen: ČSÚ, ceny výrobců (k 15. 11. 2009).

V 1. čtvrtletí 2009 byly ceny zemědělských výrobců meziročně nižší o 27,8 %. Hlavní vliv na pokles měly ceny rostlinných výrobků, které se snížily o 34,7 %, ceny živočišných výrobků byly nižší o 18,6 %. Pokles cen rostlinných výrobků ovlivnily především nižší ceny obilovin o 45,5 %, zhruba třetinový byl také pokles cen ovoce, zeleniny a olejin. Ceny živočišných výrobků byly nižší v důsledku snížení cen mléka o více než třetinu a v menší míře i vajec a drůbeže, naopak vzrostly ceny prasat.

Meziročně se ceny průmyslových výrobců v 1. čtvrtletí snížily o 1,2 % (ve 4. čtvrtletí 2008 o 1,7 %). Nejvíce klesly ceny koksů a rafinérských ropných výrobků o 35,5 %, chemických látek a výrobků o 11,0 %, elektrických zařízení o 5,5 % a potravinářských výrobků o 3,9 %. Vzrostly především ceny elektřiny, plynu a páry o 11,4 % a vody o 6,9 %.

Ceny stavebních prací v 1. čtvrtletí 2009 proti stejnému období roku 2008 byly meziročně vyšší o 2,9 % (ve 4. čtvrtletí 2008 o 3,9 %), ceny materiálů a výrobků spotřebovaných

ve stavebnictví byly nižší o 1,0 % (ve 4. čtvrtletí byly ještě vyšší o 1,1 %).

Meziroční růst cen tržních služeb dosáhl v 1. čtvrtletí 2009 proti stejnému období roku 2008 u úhmu 2,1 %. Zvýšily se zejména ceny za architektonické a inženýrské služby o 4,7 %, reklamní služby a průzkum trhu o 5,9 % a za služby v oblasti programování a poradenství o 6,5 %. Nižší byly ceny nákladní dopravy o 1,9 % a ceny za telekomunikační služby o 3,9 %.

Druhé čtvrtletí 2009 bylo ve znamení pokračujícího trendu z 1. čtvrtletí, v porovnání s ním se ceny zemědělských výrobců snížily o 0,5 %. Ceny v rostlinné výrobě se zvýšily o 0,2 %, v živočišné se snížily o 1,1 %. Rovněž v oblasti průmyslových výrobců se ceny proti předcházejícímu čtvrtletí snížily, a to v průměru o 1,4 %. Nejvíce klesly ceny obecných kovů a kovárenských výrobků o 8,1 %, dopravních prostředků o 2,2 %, počítačů, elektronických a optických přístrojů o 1,5 %. Ceny potravin klesly o 1,0 %. Vzrostly zejména ceny v odvětvích koksů a rafinérských ropných produktů o 9,7 %, chemických látek a výrobků o 5,9 % a základních farmaceutických výrobků o 3,1 %.

Ceny stavebních prací ve 2. čtvrtletí 2009 proti 1. čtvrtletí 2009 vzrostly o 0,1 %, ceny materiálů a výrobků spotřebovávaných ve stavebnictví klesly o 2,2 %. Ceny tržních služeb ve 2. čtvrtletí 2009 proti 1. čtvrtletí 2009 vzrostly o 1,5 %. Zvýšily se především ceny za reklamní služby a průzkum trhu, a to o 9,5 %. Dále byly vyšší ceny v oblasti programování o 3,0 % a za telekomunikační služby o 2,7 %. Nižší ceny byly v nákladní dopravě o 1,7 % a za právní a účetnické služby o 0,8 %.

Vývoj zaměstnanosti a produktivity

Zaměstnanost kopírovala vývoj produkce s určitým zpožděním a ještě v 1. čtvrtletí 2009 se meziročně mírně zvýšila. Sezónně očištěné údaje však ukazují mírný pokles v posledním čtvrtletí 2009 ve srovnání s předchozími třemi měsíci. Druhé čtvrtletí již znamenalo meziroční pokles zaměstnanosti o 1,4 %, který se podle předběžných odhadů ve 3. čtvrtletí ještě o 1 p. b. prohloubil. Relativně nejvíce dopadla hospodářská recese na zaměstnanost ve zpracovatelském průmyslu, kde počet zaměstnanců ve 2. čtvrtletí poklesl téměř o 5 %. Postižena byla prakticky všechna průmyslová odvětví, nejvíce výroba motorových vozidel a hutnictví. V sektoru služeb klesl počet zaměstnaných nejvíce v dopravě a spojích (o 4 %).

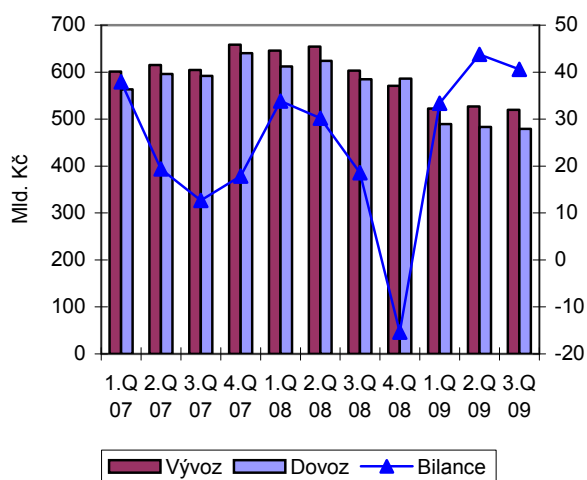
Tempo růstu produktivity práce v národním hospodářství měřené hrubou přidanou hodnotou na pracovníka v posledním čtvrtletí 2008 meziročně dramaticky pokleslo z 2–3 % v předchozím čtvrtletí téměř na nulu. V prvních dvou čtvrtletích 2009 se produktivita práce zejména v důsledku výrazného poklesu hrubé přidané hodnoty snižovala zhruba o 5 %. Významně se lišil vývoj produktivity práce v jednotlivých odvětvích, největší propad okolo 10 % se odehrál v průmyslu, a to jak dobývání surovin, tak zpracovatelském průmyslu a energetice. V obdobné míře se snížila produktivita práce v odvětví obchodu, v dalších segmentech služeb nebyl pokles tak dramatický. Obecně platí, že v důsledku předstihu dynamiky výkonových ukazatelů před zaměstnaností došlo v první vlně k výraznějšímu propadu produktivity než výkonosti. V dalších obdobích lze očekávat, že se zaměstnanost přizpůsobí a produktivita bude korelovat s vývojem přidané hodnoty.

Vývoj zahraničního obchodu

Rok 2007 byl rekordní z hlediska salda obchodní bilance,

kteří dosáhl 87 mld. Kč. Průměrné meziroční tempo růstu vývozu dosáhl 15,6 %, u dovozu to bylo o 2 p. b. méně. Od začátku roku 2008 je patrné určité zvolnění dynamiky zahraničního obchodu, které vyústilo ve 3. čtvrtletí v pokles vývozu i dovozu a v posledním čtvrtletí se promítlo do záporné obchodní bilance (viz obrázek 3). Prvotní dopad celosvětové hospodářské recese se odrazil zejména v poklesu vývozu, avšak velmi rychle nastalo přizpůsobení temp dovozu tak, že obchodní bilance v nominálním vyjádření se v roce 2009 vyvíjí příznivěji než v roce 2008. Pomohl tomu významně také pokles cen surovin, zejména ropy a zemního plynu. Ve stálých cenách byl vývoj obchodní bilance v meziročním srovnání podstatně méně příznivý, což se odrazilo v záporném vlivu zahraničního obchodu na tempa HDP.

Obrázek 3: Vývoj vývozu, dovozu a salda obchodní bilance České republiky (mld. Kč, běžné ceny)



Pramen: ČSÚ, databáze zahraničního obchodu (k 31. 10. 2009).

V teritoriální struktuře zahraničního obchodu se v roce 2008 meziročně mírně oslabila pozice států EU 27 na celkovém vývozu (z 85,3 % na 85,1 %) a výrazněji na celkovém dovozu (z 70,8 % na 67,0 %). Zvýšení podílu na celkovém vývozu bylo patrné pouze u Společenství nezávislých států (z 3,7 % na 4,3 %), zatímco zbývající teritoriální uskupení svoje zastoupení snížila (státy ESVO, ostatní vyspělé tržní ekonomiky a evropské tranzitivní ekonomiky), resp. zachovala na úrovni roku 2007 (rozvojové ekonomiky a ostatní státy). V celkovém dovozu zesílila orientace na SNS (z 6,6 % na 8,8 %), ostatní státy (ze 7,9 % na 9,0 %), rozvojové ekonomiky a státy ESVO; nízký podíl evropských tranzitivních ekonomik (0,3 %) zůstal na úrovni roku 2007 a pozice ostatních vyspělých tržních ekonomik mírně oslabila.

V komoditní struktuře zahraničního obchodu se v roce 2008 meziročně snížil podíl strojů a dopravních prostředků (z 54,2 % na 53,5 %) a polotovarů a materiálů (z 20,2 % na 19,7 %) na celkovém vývozu, pozice zemědělských a potravinářských surovin a výrobků, chemických výrobků a zejména surovin nepoživatelných a minerálních paliv se posílila. Na celkovém dovozu svoji pozici oslabily stroje a dopravní prostředky (ze 43,0 % na 41,2 %), polotovary a materiály (z 20,9 % na 19,8 %) a chemické výrobky. Průmyslové spotřební zboží a především suroviny nepoživatelné a minerální paliva (z 10,4 % na 13,0 %) svoji úlohu v celkovém dovozu posílily, podíl zemědělských a potravinářských surovin a výrobků zůstal na úrovni roku 2007.

V 1. až 3. čtvrtletí 2009 v porovnání se stejným obdobím 2008 byl vývoz nižší o 17,5 %, dovoz klesl o 20,2 %. Ve 3. čtvrtletí se pokles vývozu i dovozu v porovnání s předchozími šesti měsíci poněkud zmírnil. Na meziročně nižším obrátu zahraničního obchodu o 702 mld. Kč se o něco více podílel pokles vývozu (47,5 %) než dovozu (52,5 %). V důsledku značného oslabení české koruny k euru a zejména k americkému dolaru zaznamenal vývoz i dovoz vyjádřený v těchto měnách výraznější meziroční pokles oproti snížení korunách. Přebytek zahraničního obchodu vzrostl o 35,1 mld. Kč a dosáhl 117,7 mld. Kč. Teritoriálně za zlepšením obchodní bilance stojí meziročně nižší schodek zahraničního obchodu se státy mimo EU o 58,0 mld. Kč, neboť se státy EU se přebytek obchodní bilance meziročně snížil o 22,9 mld. Kč. Aktivum obchodní bilance kleslo se státy ESVO o 7,4 mld. Kč a s evropskými tranzitivními ekonomikami o 3,1 mld. Kč. Záporné saldo zahraničního obchodu bylo nižší se SNS o 37,3 mld. Kč, s rozvojovými ekonomikami o 11,4 mld. Kč, s ostatními vyspělými tržními ekonomikami o 9,6 mld. Kč a s ostatními státy o 15,5 mld. Kč.

Ve zbožové struktuře došlo k navýšení přebytku u zahraničního obchodu s polotovary a materiály o 16,0 mld. Kč a k jeho poklesu u strojů a dopravních prostředků o 28,0 mld. Kč a u průmyslového spotřebního zboží a zboží j. n. o 4,9 mld. Kč. Významné zmírnění schodku zaznamenal zahraniční obchod se surovinami nepoživatelnými a minerálními palivy o 49,1 mld. Kč a s chemickými výrobky o 6,9 mld. Kč, navýšení pasiva o 3,9 mld. Kč bylo zřejmé u zemědělských a potravinářských surovin a výrobků.

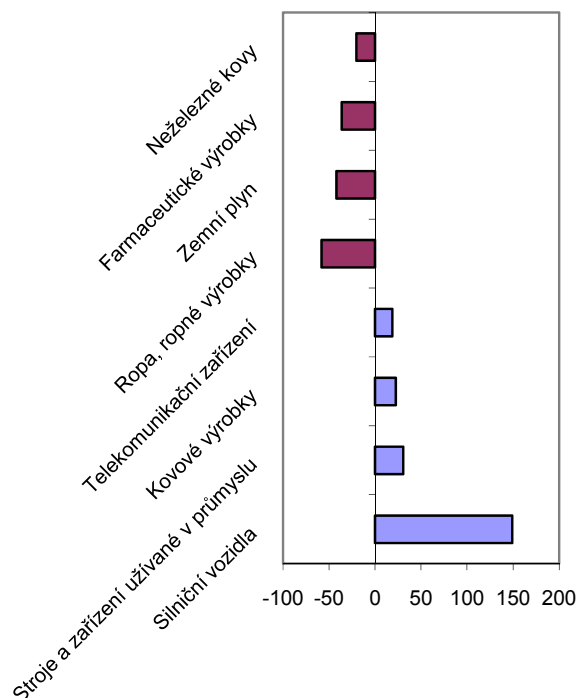
Výsledky zahraničního obchodu byly v 1. až 3. čtvrtletí 2009 ovlivněny zejména několika vzájemně provázanými faktory:

- pokračujícím poklesem průmyslové produkce,
- slabou zahraniční poptávkou,
- příznivým vývojem směnných relací.

Pokles produkce postihl téměř všechna odvětví zpracovatelského průmyslu a přirozeně se odrazil v celkovém vývozu. V 1. až 3. čtvrtletí 2009 v porovnání se stejným obdobím 2008 vývoz odvětví zpracovatelského průmyslu klesl o 18,4 %.

Ve vývozu výrobků zpracovatelského průmyslu dominovaly stroje a dopravní prostředky, z nich pak silniční vozidla, elektrická zařízení, přístroje a spotřebiče, výpočetní technika, stroje a zařízení všeobecně užívané v průmyslu a telekomunikační zařízení. Silniční vozidla se v 1. až 3. čtvrtletí 2009 podílela na celkovém vývozu 17,0 % (o 0,7 p. b. Více než ve stejném období roku 2008), z toho osobní automobily 9,3 % a díly a příslušenství motorových vozidel 6,7 %. Přebytek zahraničního obchodu se silničními vozidly byl v 1. až 3. čtvrtletí 2009 ze všech tříd SITC nejvyšší a dosáhl 149,2 mld. Kč (viz obrázek 4), meziročně ale o 2,9 mld. Kč klesl. Největší vliv na tento pokles však neměly osobní automobily (o 6,6 mld. Kč), ale díly a příslušenství motorových vozidel (o 21,9 mld. Kč).

Obrázek 4: Skupiny SITC s největším pozitivním a negativním vlivem na obchodní bilanci v 1. až 3. čtvrtletí 2009



Pramen: ČSÚ, Analýza zahraničního obchodu za 1.–3. čtvrtletí 2009.

Pokles zahraniční poptávky byl vyvolán zejména vzniklou světovou finanční a ekonomickou krizí. Především propad ekonomik států EU, a s tím spojený pokles investiční i spotřebitelské poptávky v těchto státech, se nepříznivě projevil ve vývoji zahraničního obchodu České republiky. V 1. pololetí 2009 v porovnání s 1. pololetím 2008 hrubý domácí produkt států EU klesl téměř o 5 %. Negativní vliv představoval hlavně propad německé ekonomiky (o více než 6 %), která je klíčovým trhem pro české podniky a do značné míry předurčuje vývoj českého vývozu. V 1. až 3. čtvrtletí 2009 se meziročně snížil český vývoz do Německa o 11,5 %.

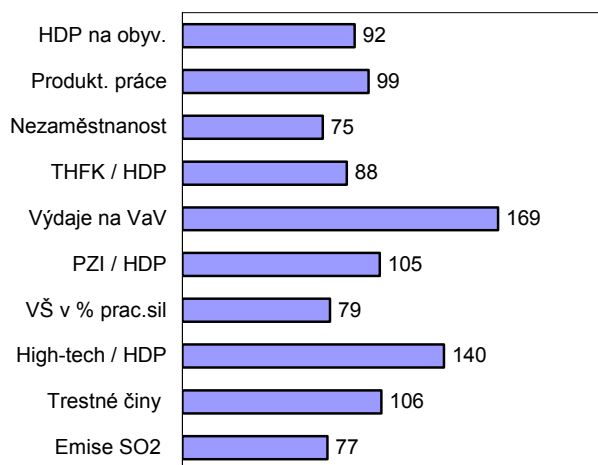
Pohyb cen zahraničního obchodu byl ovlivněn vývojem cen na světovém trhu a pohybem koruny k euru a americkému dolaru. V lednu až srpnu 2009 proti stejnému období 2008 se zvýšily v průměru vývozní ceny o 2,2 % a dovozní ceny se snížily o 1,9 %, směnné relace dosáhly kladné hodnoty 104,2 a měly proto pozitivní dopad na bilanci zahraničního obchodu v běžných cenách. V uvedeném období klesl v běžných cenách vývoz o 18,0 % a dovoz o 20,5 %, reálné vývoz o 19,5 % a dovoz o 19,7 %. V lednu až srpnu 2009 ceny meziročně zvýšily v běžných cenách vývoz o více než 23 mld. Kč a dovoz snížily o 13 mld. Kč. Přebytek zahraničního obchodu byl reálně o více jak 36 mld. Kč nižší oproti kladnému saldu zahraničního obchodu v běžných cenách.

Konkurenceschopnost Středočeského kraje

Středočeský kraj je rozlohou největším krajem v České republice. Počtem obyvatel je po Praze a Moravskoslezském kraji na třetím místě, vzhledem k přírůstku obyvatel však oba kraje rychle dohání. Poloha v centru republiky určuje do velké míry jeho ekonomickou a sociální charakteristiku, která je v mnoha směrech jedinečná. Kraj tvoří prstenec okresů kolem hlavního města, pro něž je společným rysem příslušnost k širšímu **spádovému zázemí metropole**. Na rozdíl od všech ostatních krajů však přirozené centrum regionu leží mimo jeho území. Výše uvedená skutečnost má za následek snížení reprezentativnosti porovnávání údajů s ostatními regiony, což se nejvíce projevuje v oblasti ekonomických ukazatelů v přepočtu na obyvatele. Středočeský kraj vytváří zázemí pracovních sil pro hlavní město – v roce 2008 **dojždělo do zaměstnání** do Prahy podle Výběrového šetření pracovních sil 101,5 tis. obyvatel. To představuje 19,3 % všech zaměstnaných Středočechů podle místa bydliště a jejich počet navíc neustále narůstá.

Středočeský kraj je přesto velmi blízko průměru ČR v ukazatelích ekonomické výkonnosti – produktivita práce a HDP na obyvatele jsou vyšší než ve většině ostatních krajů, nezaměstnanost naopak výrazně nižší. Předstih před průměrem republiky lze pozorovat i v ukazatelích inovační výkonnosti, zejména u výdajů na VaV, přílivu PZI a v podílu technologicky náročné přidané hodnoty. Vyšší je však míra kriminality (viz obrázek 1).

Obrázek 1: Pozice Středočeského kraje v ČR (ČR = 100)



Poznámka: Výdaje na VaV v % HDP, trestné činy na 1 obyv., emise SO₂ na km². Pramen: ČSÚ, MPSV ČR, ČNB, Policejní prezidium ČR, ČHMÚ, vlastní výpočty.

Ekonomická pozice a výkonnost

Zatímco míra vyjžděky do zaměstnání ekonomické údaje Středočeského kraje podhodnocuje, samotná blízkost metropole má pozitivní dopady na **dynamiku vývoje ekonomické výkonnosti** v kraji. HDP se v letech 1995–2008 zvýšil nejvíce ze všech krajů – v úhrnu o 94,5 % a srovnatelných hodnot ekonomického růstu dosahovala pouze Praha. Vedle Prahy je také jediným krajem, jehož podíl na tvorbě HDP České republiky se zvýšil, z 9,3 % na 10,7 %, což představuje nárůst větším tempem než samotný růst HDP v přepočtu na jednoho obyvatele. Středočeský kraj má totiž výrazně největší kladné saldo vnitrostátní migrace – od roku 1995 činí 140 tis. osob. Svou hospodářskou silou (podílem na celostátním HDP) se Střední Čechy posunuly ze čtvrtého místa

v roce 1995 na druhé místo v roce 2008. Vývoj klíčových ekonomických ukazatelů od roku 2004 shrnuje tabulka 1.

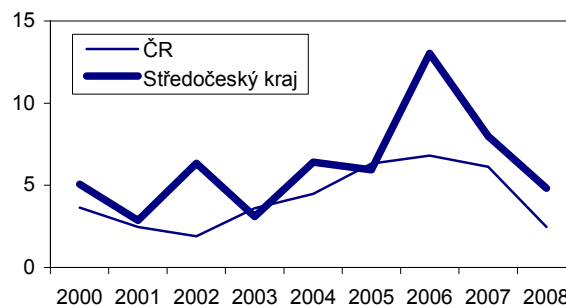
Tabulka 1: Vývoj nejdůležitějších ekonomických ukazatelů Středočeského kraje v letech 2004–2008

	2004	2005	2006	2007	2008
HDP ve s. c. (% meziročně)	6,4	5,9	13,0	8,0	4,8
Prod. práce (% meziročně)	3,2	7,7	8,3	2,2	4,2
Míra nezaměstnanosti v %	6,9	6,3	5,3	4,3	4,5
THFK v % HDP	27,5	28,6	25,3	22,1	-

Pramen: ČSÚ – Regionální účty, MPSV ČR, vlastní výpočty.

Při přepočtu na standard kupní síly (PPS) dosáhl kraj v roce 2006 73 % průměru EU v HDP na 1 obyvatele. Vzhledem k vysoké dynamice růstu HDP (viz obrázek 2) je nebezpečí, že region Střední Čechy v brzké době dosáhne 75 % průměru EU, čímž ztratí nárok na čerpání prostředků ze strukturálních fondů EU. Ještě lepšího postavení než u HDP na obyvatele (3. místo, 92 % průměru ČR) dosahuje kraj v **produktivě práce** (2. místo, 99 % průměru ČR). Promítá se zde omezení ukazatele HDP na jednoho obyvatele pomíjející vyjžděku do zaměstnání. Stejně jako v případě každé jiné oblasti v okolí metropole dochází v důsledku dojžděky do zaměstnání k nadhodnocování produkce v centru a podhodnocování v blízkém okolí (při přepočtu na jednoho obyvatele podle místa bydliště); takto prezentované údaje nemohou být proto adekvátním ukazatelem produktivity ani životní úrovně.

Obrázek 2: Vývoj HDP ve s. c. ve Středočeském kraji a v ČR (meziročně v %)



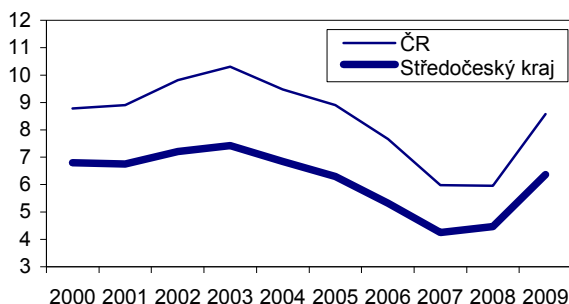
Pramen: ČSÚ – Regionální účty.

Kromě role zázemí hlavního města těžily Střední Čechy z dostupnosti infrastruktury a z tradice vyspělého průmyslu. Kvůli těmto faktorům se staly krajem, kam směřovalo hned po Praze nejvíce přímých zahraničních investic. Současně průmyslová struktura zde byla od počátku transformace velmi diversifikovaná, a proto kraj neprocházela tak obtížnou restrukturalizací jako jiné průmyslově založené regiony. Významný podíl průmyslu na HPH se promítá i do relativně vyšší **tvorby hrubého fixního kapitálu** na HDP (22,1 %, 6. místo v roce 2007).

Postavení regionu velmi dobře dokládá jeho váha na **zahraničním obchodě** – podíl kraje na exportu celé ČR dosahoval v roce 2008 19,3 %, tj. nejvíce ze všech krajů. Podílem vývozu na HDP (120,2 %) jde o jeden ze tří nejsilnějších krajů. Kraj dosahuje v přepočtu na 1 obyvatele 165,2 % exportní výkonnosti celostátního průměru. V číslech týkajících se vývozu se tak jednoznačně projevuje orientace regionu na průmyslovou výrobu. Z celkového vývozu v roce 2005 představoval 67,6 % export strojů a dopravních prostředků – v této skupině dosahuje váha kraje na hodnotě exportu za ČR 24,2 %.

Vysoká dynamika růstu HDP se odráží ve velmi nízké míře nezaměstnanosti, jejíž vývoj jinak kopíruje celkový vývoj v ČR (viz obrázek 3). V roce 2008 byla se 4,5 % druhá nejnižší v ČR. Míra dlouhodobé nezaměstnanosti je čtvrtá nejnižší v ČR (22 %, viz tabulka 2).

Obrázek 3: Vývoj registrované míry nezaměstnanosti ve Středočeském kraji a v ČR v %



Pramen: MPSV ČR, 2000-2008 k 31. 12., k 30. 9. 2009.

Tabulka 2: Průměrná míra dlouhodobé nezaměstnanosti (uchazeči déle než rok v evidenci) v letech 2004-2008 (v %)

	2004	2005	2006	2007	2008
Středočeský kraj	33,9	34,9	34,2	30,1	22,0
Česká republika	40,6	41,7	41,2	38,6	28,8

Pramen: MPSV ČR, vlastní výpočty.

Ekonomická aktivita se však vyvíjí značně nerovnoměrně, a proto dochází k disproporcím v míře nezaměstnanosti mezi jednotlivými okresy – Praha-východ, Praha-západ, Mladá Boleslav, Benešov a Beroun jsou okresy s nejnižší mírou nezaměstnanosti v ČR, ale v ostatních okresech je míra nezaměstnanosti dlouhodobě o dost vyšší. Průměrné míry nezaměstnanosti v jednotlivých okresech kraje jsou uvedeny v tabulce 3.

Tabulka 3: Průměrná míra registrované nezaměstnanosti v okresech Středočeského kraje a v ČR v letech 2005-2009 (v %)

	2005	2006	2007	2008	2009
Středočeský kraj	6,3	5,3	4,3	4,5	6,4
Benešov	4,6	3,9	3,0	3,1	4,9
Beroun	5,0	4,3	3,6	3,5	6,1
Kladno	8,4	7,4	5,9	5,6	8,1
Kolín	7,9	6,1	5,5	6,2	8,1
Kutná Hora	9,4	8,4	6,1	6,8	8,7
Mělník	8,1	6,8	5,5	5,5	7,6
Mladá Boleslav	3,8	3,1	2,2	2,7	4,2
Nymburk	8,7	7,9	6,2	7,1	8,7
Praha-východ	2,5	2,1	1,8	1,8	3,2
Praha-západ	2,6	2,1	1,6	1,9	3,8
Příbram	7,9	7,0	6,0	6,3	8,3
Rakovník	6,7	6,1	5,3	5,9	7,7
Česká republika	8,9	7,7	6,0	6,0	8,6

Pramen: MPSV ČR, 2005-2008 k 31. 12., k 30. 9. 2009.

Kvalita života obyvatelstva

Blízkost metropole a průmyslová aktivita má dopad na postavení kraje v ukazatelích kvality života. Emise látek znečišťujících ovzduší jsou relativně vysoké, stejně tak je nepříznivá i míra kriminality (čtvrtá nejvyšší hodnota na obyvatele v roce 2008). Vzhledem ke své rozloze a neprovázanosti jednotlivých částí kraje mezi sebou existují ve středních Čechách poměrně značné **oblastní rozdíly**. Zatížení průmyslovým znečištěním a kriminalitou je větší v blízkosti Prahy, ale v některých odlehlých částech kraje je zanedbatelné. Kvalitu života regionu dokládá **nejvyšší**

přírůstek obyvatel stěhováním mezi kraji. Podílem cizinců na populaci (4,2 % v roce 2007) dosahoval region třetí nejvyšší hodnoty v ČR po Praze a Karlovarském kraji.

Strukturální charakteristiky

Rozvojová odvětví staví zejména na průmyslové tradici, kvalitních technických vysokých školách či jazykových znalostech populace v regionu. I když kraj nedisponuje technickými vysokými školami, přesto o kvalitní pracovní sílu vzdělanou v technických oborech, nebyla nouze díky přirozenému zázemí, které vytvářela a vytváří Praha. Většina firem z rozvojových odvětví vychází z průmyslové tradice, tedy z odkazu svých předchůdců.

Dvě velké firmy **automobilového průmyslu**, Volkswagen Group ve Škodě Mladá Boleslav a TPCA v Kolíně, vytvářejí podmínky pro vznik desítek dalších dodavatelských firem. Tento jev byl patrný krátce po vstupu Volkswagen Group do Škody Mladá Boleslav a výrazně zesílil po rozhodnutí TPCA vybudovat provoz v Ovčárech u Kolína. Od té doby se datuje i zájem investorů o průmyslové a rozvojové zóny na východ od Prahy, z nichž většina do tohoto okamžiku zela prázdnotou. S automobilovým průmyslem se pojí výroba přívěsů a návěsů (Schwarzmüller v Žebráku, KOV ve Velimi), výroba ostatních dopravních prostředků a ostatní automobilové zařízení (MC SYNCRO, Kolín, TYLL, Nebovidy-Kolín).

Útlumová odvětví rovněž poznamenala ekonomický rozvoj regionu. Nejzávažnější byl útlum textilního a těžkého průmyslu (ocelářství, výroba základních kovů a hutních výrobků – Kladensko), těžby nerostných surovin (Kladensko, Příbramsko) a také kožedělného průmyslu. Po roce 2000 však negativa nahradila pozitiva, z Kladenska se stal region zeleně se zpracovatelským, životní prostředí neznečišťujícím průmyslem. Problémem však zůstává odstranění ekologických zátěží, které těžký průmysl a těžba nerostných surovin za sebou zanechaly. Dlouhodobým problémem je utlumování neboli restrukturalizace zdravotní a sociální péče, což se stalo akutním problémem po vzniku krajů. Ve struktuře odvětví nyní v podstatě chybí textilní a oděvní průmysl.

Tabulka 4: Odvětvová struktura hrubé přidané hodnoty Středočeského kraje v letech 2004-2008 (v %)

	2004	2005	2006	2007	2008
A Zemědělství	4,3	3,7	3,4	2,9	3,1
B Rybolov	0,0	0,0	0,0	0,0	0,0
C Dobývání rud	0,3	0,3	0,2	0,2	0,2
D Zpracovatelský průmysl	36,3	35,0	36,9	37,4	34,0
E Energetika, plyn, voda	2,9	2,8	3,1	2,5	2,8
F Stavebnictví	5,5	6,3	5,4	5,6	5,7
G Obchod	11,3	12,9	13,3	13,4	14,2
H Pohostinství, ubytování	1,5	1,6	1,4	1,3	1,3
I Doprava, telekom.	12,3	10,3	10,8	11,7	12,5
J Finanční služby	1,1	0,8	0,8	1,0	1,9
K Komerční služ., nemovit.	11,1	12,6	11,4	11,5	11,5
L Veřejná správa	4,6	4,8	4,5	4,4	4,4
M Školství	3,3	3,3	3,3	3,2	3,2
N Zdravotnictví	3,2	3,1	2,9	2,7	3,0
O Ostatní veřej. služby	2,4	2,5	2,6	2,4	2,2
P Služby v domácnostech	0,0	0,0	0,0	0,0	0,0

Pramen: ČSÚ – Regionální účty.

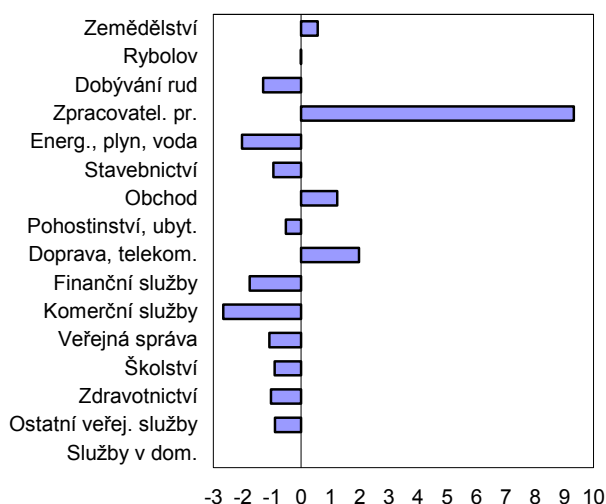
Střední Čechy vždy byly jednou ze dvou lokalit v ČR, kde se dařilo **leteckému průmyslu**. Ten však po roce 1990 prošel standardním vývojem státních podniků, kdy až do konce tisíciletí hrozilo, že zcela zanikne. Dnes, po mnoha peripetiích, se toto průmyslové odvětví, zastoupené firmou

Aero Vodochody, jeví jako životaschopné, a to i přesto, že dlouhodobé záměry současného majitele nejsou známy.

Subjekty z nových odvětví jako je **doprava, skladování a spoje** (logistika, sklady, překladiště) se ve Středních Čechách objevují poměrně výrazně. Je to dáno hustou dopravní sítí a potřebami Prahy. Po útlumu vodní dopravy a s ní spojených překladišť se po roce 2000 začaly objevovat náznaky oživení, i když stále ještě nelze hovořit o rozvoji.

Vývoj odvětvové struktury od roku 2004 z hlediska podílu na tvorbě HPH je zachycen v tabulce 4. Srovnání podílů jednotlivých odvětví na tvorbě HPH s podíly odvětví za celou ČR znázorňuje obrázek 4.

Obrázek 4: Rozdíly odvětvové struktury HPH kraje oproti průměru ČR v roce 2008 (v p. b.)



Pramen: ČSÚ, vlastní výpočty.

Hospodářství kraje je obecně výrazně orientováno na průmyslovou výrobu – podíl **zpracovatelského průmyslu** na přidané hodnotě dosahuje 34 %. Automobilový průmysl, který je největším odvětvím, představoval v roce 2008 12 % vytvořené hrubé přidané hodnoty Středočeského kraje. Celkově se dá říci, že Střední Čechy představují průmyslově vyspělý region zejména v automobilovém a doprovodném průmyslu, chemickém průmyslu (výroba chemických látek a přípravků a rafinérské zpracování ropy – Spolana Neratovice, Mero a Česká rafinérská v Kralupech n. Vlt., Paramo Kolín) a potravinářství (výroba potravinářských výrobků a nápojů, výroba tabákových výrobků Veseta Kyšice, Altos Kolín, Philips Morris ČR).

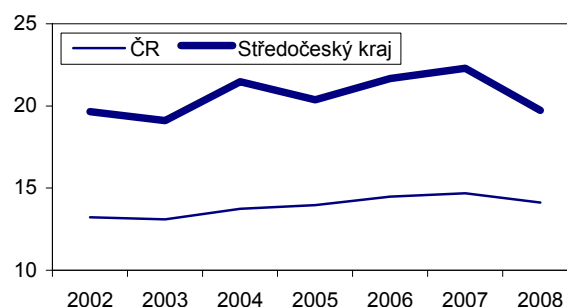
Inovační výkonnost a konkurenceschopnost

Inovační výkonnost a dynamika inovačního vývoje Středočeského kraje jsou ovlivněny průmyslovým charakterem regionu, jehož důsledkem je vysoký rozvoj průmyslových aktivit výzkumu a vývoje (s významnou vahou podniku Škoda Auto), rozvoj technologicky náročných odvětví ekonomiky, ale na druhé straně jsou ovlivněny menším rozvojem vysokého školství a vyjíždíkou vzdělané populace za prací do Prahy.

K mimořádně úspěšnému postavení regionu v **technologické náročnosti** přispívá technologicky středně náročná odvětví automobilového průmyslu. Z technologicky náročných odvětví se v posledních letech začalo rozvíjet odvětví výroby rádií, televizí a spojovacích zařízení (např. čínské investice firmy Changhong do výroby televizí v Nymburce). Vývoj HPH v high-tech průmyslu a službách je znázorněn na obrázku 5.

Kraj je na prvním místě v podílu hrubé přidané hodnoty v high-tech průmyslu a službách na HDP (19,7 %).

Obrázek 5: Vývoj podílu HPH v high-tech průmyslu a službách (v % HDP)



Pramen: ČSÚ, vlastní výpočty.

Přímé zahraniční investice

Do regionu Středních Čech směřovalo v minulosti hned po Praze nejvíce přímých zahraničních investic (stav PZI v poměru k HDP byl v roce 2008 60,6 %). Výsledek není překvapením a jen potvrzuje strategickou polohu a roli průmyslu v kraji. Meziroční změny stavu PZI v okresech kraje jsou uvedeny v tabulce 5.

Tabulka 5: Vývoj stavu PZI v okresech Středočeského kraje v letech 2003–2007 (meziroční změna v % v b. c. v Kč)

	2003	2004	2005	2006	2007
Středočeský kraj	17,3	-4,6	24,1	15,2	25,7
Benešov	-34,7	8,2	20,0	-33,7	-37,5
Beroun	-0,9	7,5	14,0	-4,9	5,3
Kladno	27,1	30,6	-5,8	-7,1	40,3
Kolín	106,0	-37,3	-29,4	137,4	19,4
Kutná Hora	3,2	6,0	-13,1	-14,3	12,2
Mělník	27,0	59,9	29,2	32,2	155,1
Mladá Boleslav	15,7	-11,0	67,6	20,2	18,8
Nymburk	-12,4	24,8	15,2	-7,6	-14,8
Praha-východ	47,7	-12,7	-0,1	44,8	98,0
Praha-západ	17,9	-14,4	50,0	0,6	-23,7
Příbram	14,6	39,6	-35,2	45,4	59,2
Rakovník	-15,5	4,0	5,4	-28,5	-7,3
Česká republika	-0,3	10,2	16,5	11,7	21,9

Pramen: ČNB – statistika platební bilance.

Asi nejvýraznějším příkladem nedávné rozsáhlé zahraniční investice je komplex **TPCA v Kolíně**. Specifické na ní je výchozí nepoměr dotací a vlastních investic investora. Zatímco objem přímých a nepřímých udělených státních dotací se v tomto případě odhaduje až na 5 miliard korun, TPCA zatím investovala v ČR ani ne polovinu této částky. Investice dále posiluje dominanci automobilového průmyslu v regionu a dále podporuje příchod dalších investorů do tohoto odvětví. Investice TPCA přinesla mnoho důležitých pozitiv, zejména prostřednictvím svých ekonomických dopadů a snížení nezaměstnanosti. Na druhé straně však nepřinesla žádné významné nepřímé pozitivní transfery, jako jsou např. přenosy technologií a know-how do místních firem, které by vedly ke zvýšení jejich konkurenceschopnosti a ještě vyšší poptávce po výzkumně-vývojových aktivitách nebo zvyšování kvalifikace. Současně přinesla negativní vlivy jako dopravní a hlukovou zátěž, „vysátí“ disponibilní pracovní síly či vyčerpání ubytovacích kapacit v regionu.

Výzkumné a inovační aktivity

Nejlepšího postavení mezi kraji dosahuje region ve **výdajích na výzkum a vývoj** (2,47 % podílu na HDP, viz tabulka 6).

Výdaje na výzkum a vývoj jsou vynakládány z 89,5 % podnikatelským sektorem, což dokládá vyspělost průmyslové základny a mimořádnou inovační schopnost podniků. Pouze 10,4 % výdajů je tvořeno vládním sektorem.

Tabulka 6: Podíl výdajů na VaV na HDP v letech 2004–2008 (v %)

	2004	2005	2006	2007	2008
Středočeský kraj	2,43	2,77	2,46	2,77	2,47
Česká republika	1,25	1,41	1,55	1,54	1,47

Pramen: ČSÚ – Ukazatele výzkumu a vývoje v ČR; vlastní výpočty.

Podíl všech přepočtených pracovníků ve VaV na celkové zaměstnanosti regionu je 0,91 % (viz tabulka 7), což se blíží republikovému průměru. Na rozdíl od výdajů na VaV tak u zaměstnanosti ve VaV nedosahuje kraj mimořádných hodnot (tzn. vysokou produktivitu VaV).

Tabulka 7: Podíl zaměstnanosti ve VaV na celkové zaměstnanosti v letech 2004–2008 (v %, přepočtené osoby)

	2004	2005	2006	2007	2008
Středočeský kraj	0,67	0,88	0,92	0,89	0,91
Česká republika	0,58	0,87	0,94	0,94	0,96

Pramen: ČSÚ – Ukazatele výzkumu a vývoje v ČR; vlastní výpočty.

Podílem pracovní síly s vysokoškolským vzděláním s 11,4 % (viz tabulka 8) v roce 2007 patří kraj mezi mírně podprůměrné (páté nejhorší místo). Příčina spočívá mj. v tom, že kraji chybí městské centrum na úrovni krajského města se zavedenými univerzitami a průmyslové podniky jsou často řízeny ze svých centrál v Praze. Administrativní pracovní síla je proto v kraji méně zastoupena než v jiných krajích.

Tabulka 8: Podíl počtu vysokoškoláků na pracovní síle v letech 2003–2007 (v %)

	2003	2004	2005	2006	2007
Středočeský kraj	9,6	10,8	11,1	11,0	11,4
Česká republika	12,7	13,2	13,7	14,2	14,4

Pramen: ČSÚ – VŠPS, vlastní výpočty.

Region Střední Čechy nedisponuje **žádnou samostatnou veřejnou vysokou školou**. Sídli zde pouze pobočky fakult pražských vysokých škol, např. vzdělávací středisko Pedagogické fakulty Univerzity Karlovy v Brandýse nad Labem a studijní středisko ÚJOP Univerzity Karlovy v Poděbradech nebo detašovaná pracoviště České zemědělské univerzity v Lánech a v Kostelci nad Černými Lesy. Významnou roli začíná sehrávat České vysoké učení technické v Praze, které má dislokovanou Fakultu biomedicínského inženýrství v Kladně-Kročehlavech.

Kromě těchto škol zde působí soukromá vysoká škola Škoda auto v Mladé Boleslavi, a.s. se zaměřením na podnikovou ekonomiku a management provozu a soukromá pražská Vysoká škola finančně správní s pobočkami v Mostě a Kladně, která nabízí studium v oborech Aplikovaná informatika, Finance a finanční služby, Řízení podniku, Marketingová komunikace, Pojišťovnictví, Veřejná správa.

Další vysokou školou je Středočeský vysokoškolský institut, s.r.o. se sídlem v Kladně, který je soukromou vysokou školou s působností ve Středočeském a Karlovarském kraji, jež nabízí bakalářské studium v oborech Podniková ekonomika a management, Marketing, Ekonomika a management obchodu. Nejmladší vysokou školou je Academia Rerum

Civilium - Vysoká škola politických a společenských věd se sídlem v Kolíně, která je první českou vysokou školou se specializací na politické vědy a zároveň první vysokou školou v kolínském regionu. V současné době plánuje Středočeský kraj zřízení vlastní **veřejné vysoké školy**. V regionu se nachází také několik pracovišť Akademie věd ČR (Astronomický ústav v Ondřejově, Botanický ústav v Průhonících, Ústav jaderné fyziky v Řeži u Prahy, Ústav živočišné fyziologie a genetiky v Liběchově a další).

Příklady inovačních aktivit a projektů

Vědecko-technické parky se ve Středních Čechách objevují v podobě vědeckého a/nebo technologického parku (Multioborový vědeckotechnický park Roztoky, Vědeckotechnologický park Mstětice, Technologický park Řež – Husinec) nebo existujícího či plánovaného podnikatelského a inovačního centra nebo inkubátoru (Středočeské inovační centrum, o.p.s., Zlatníky – Boskovice, VTP Inovační technologické centrum – VÚK, a.s., Panenské Břežany, Podnikatelský inkubátor Nymburk – PIN). Zakladateli a partnery těchto institucí jsou státní či regionální instituce, univerzity, výzkumné (a vývojové) organizace, finanční instituce, rozvojové agentury, hospodářské komory, sdružení a svazy a v poslední době i soukromé firmy – například ve Mstěticích, Panenských Břežanech apod. Výraznou roli sehrává v oblasti inovací středočeské zastoupení Asociace inovačního podnikání ČR (AIP ČR), které se podílí na tvorbě systému inovačního podnikání (technologický profil), zpracovává Inovační strategii Středních Čech a zastupuje region v evropských programech zaměřených na podnikání a inovace (WISE, Interreg, 6. rámcový program).

Soukromý kapitál ve VaV ve Středních Čechách reprezentují instituce jako: **DETA** - výzkumný ústav spotřební chemie Benátky nad Jizerou, který provádí poradenství a vyvíjí receptury a technologie jako jsou např. mycí, dezinfekční prostředky, veterinární přípravky, šampony, kosmetika, autokosmetika a prací testy; **BIOPHARM** - Výzkumný ústav biofarmacie a veterinárních léčiv, Pohoří-Chotouň, se zabývá farmakologickým servisem, výzkumem a distribucí veterinárních léčiv; **VTP Inovační technologické centrum** v Panenských Břežanech je jediným pracovištěm v ČR (mimo VŠ a AV ČR) zabývajícím se výzkumem a vývojem výrobků z neželezných kovů a slitin, a to na komerčním základě. Součástí VTP (firma VÚK Panenské Břežany, s.r.o.) je zkušebna evidovaná ve Sdružení českých zkušeben a laboratoří.

Regionální operační program pro region soudržnosti Střední Čechy (ROP NUTS 2 Střední Čechy) představuje hlavní programový dokument určující priority regionu pro čerpání strukturálních fondů v programovém období 2007–2013. Program vychází z platných strategických a programových materiálů kraje. Globálním cílem ROP NUTS 2 Střední Čechy k roku 2013 je vytvořit podmínky pro dynamický růst HDP regionu a zajistit vysokou kvalitu života obyvatel měst i venkova prostřednictvím zvýšení atraktivit regionu pro bydlení, podnikání, investice a cestovní ruch. Jeho prostřednictvím jsou realizovány intervence ve 4 prioritních osách, které jsou dále členěny do 11 oblastí podpory.

Efektivita lobbování v Evropské unii

Klíčovým zájmem jakékoliv zájmové skupiny působící v EU je ovlivnění legislativních procesů – vyplývá to z charakteru orgánů EU, kde klasické vyhledávání renty je zaměřeno na krátkodobé efekty a velikost rozpočtu není v porovnání s rozpočty jednotlivých zemí „zajímavá“. Z toho pak plyne dlouhodobost snah a dopadů. Navíc nositeli zájmů zde nejsou pouze „typické“ zájmové skupiny, ale státy jako celek. Evropská unie nemá vládu, ale přesto se v ní vládne; přijímá zavazující normy pro občany a členské státy. Není tu žádné delegování politické moci na vyšší autoritu, která by byla odpovědná na evropské úrovni (viz Kober, Koch, 1999). Evropská unie definuje lobbing následovně: „Za činnost spočívající v ovlivňování je obecně považována typická činnost zájmových skupin, která má za cíl ovlivňovat legislativní a rozhodovací proces EU z pohledu prosazení jejich zájmů, které jsou hypoteticky považovány za odlišné od obecnějších komunitárních zájmů“ (viz Schuter, 1995).

Základní lobbovnické taktiky je možno rozdělit do tří skupin:

- Přímé lobbování (direkt lobbing):
 - přímý kontakt a informace,
 - veřejné svědectví (výbor, soud),
 - publikování expertíz,
- Celoplošné lobbování:
 - vzdělávací kampaně,
 - dopisní kampaně,
- Informační kampaň („gong public“):
 - placené kampaně (PRA),
 - občanská neposlušnost,
 - koalice ZS.

Nepřímé lobbování na rozdíl od přímého je cíleno zejména na zákonnou úpravu (nikoli na podzákonnou úpravu či na soukromoprávní smlouvy) a je typické pro neziskové organizace, které mají širokou členskou základnu a málo materiálních a finančních prostředků. Nepřímé lobbování je málo účinné tam, kde pro samotnou kauzu je malá podpora ze strany veřejného mínění, proto je v Bruselu zřídka využíváno.

Lobbisté mohou zaměřit svoji činnost na Evropskou radu, Komisi a Evropský parlament (EP). Jádrem systému jsou vztahy mezi Radou ministrů a Komisí. Rada má pravomoc rozhodovat, zatímco monopol na legislativní iniciativu má Komise. Ta na něm zakládá svou moc a stává se tak nejprivilegovanějším objektem lobbistů. Parlament nemá dostatečně silnou pozici, ačkoli jeho vliv stále roste.

Evropská rada je fakticky nejdůležitější institucí Společenství, pro lobbisty je však téměř nedobytnou pevností. Schází se v tematických orgánech, z nichž tři jsou nejvýznamnější: Rada pro všeobecné záležitosti (ministři zahraničí), pro zemědělství a ECOFIN (hospodářství a finance). Výsledkem tohoto způsobu vládnutí je nedostatečná koordinace mezi jednotlivými útvary Rady a prostor pro utváření účelových koalic, resp. tzv. *policy communities* – dočasná spojení mezi veřejnými i soukromými aktéry s konvergentními zájmy v určité oblasti veřejné politiky. Tyto sítě jsou složeny z národních administrativ daného sektoru, skupin klientů a příslušných úřadů Komise. Z tohoto hlediska je zdůrazněn význam lobbování na národní úrovni. Nejméně obtížnými místy přístupu pro vlivy zvenčí jsou pracovní skupiny Rady ministrů díky vysoce technickým odborům, malé publicitě a skladbě personálu (střední úředníci státních správ). Je jich více než 300 a fakticky rozhodují asi v 80 % případů.

Evropský parlament získal za posledních 15 let širší pravomoci – sdílí spolu s Komisí a Radou ministrů legislativní

pravomoc a dohlíží na všechny instituce zejména pak na Komisi. Komise má povinnost předávat parlamentu informace o mezinárodních dohodách a rozšiřování EU, dokumenty obsahující utajované skutečnosti a další. Velké pozornosti se těší např. parlamentní výbor pro kontrolu rozpočtu. Zvýšení pravomoci Parlamentu se odrazilo i na zvýšení zájmu lobbyistů. Tento nárůst zájmu byl patrný zejména v 90. letech, kdy se zavedla tzv. procedura spolurozhodování. Stěžejním se stávají osobní kontakty¹ (masové lobbování – *grassroots lobbying* - není v Bruselu příliš populární). Příznivou skutečností pro lobbyisty je nízký počet asistentů, které mají poslanci k dispozici, a lobbyisté se tudíž stávají žádanými dodavateli externích expertíz. Většina parlamentní legislativní činnosti se odehrává ve specializovaných výborech. Strategickým terčem lobbyistů je zpravodaj, předseda příslušného parlamentního výboru a administrativní struktury Parlamentu.

Mezi organizacemi, které Štrasburk kontaktují nejčastěji, jsou průmyslové asociace, hnutí, firmy a konzultanti, strany a odbory, a to v uvedeném pořadí (viz Graziano, 2002). Jako ve většině národních parlamentů i fyzické rozdělení poslanců v EP odráží pravo-levou ideologickou příslušnost. Poslanci z jednoho státu nesedí dohromady. Nabízí se otázka, zda je důležitější zájem politické strany nebo vlastní země – jaká loajalita je prioritní? Graziano ve svém výzkumu došel k závěru, že státní příslušnost platí více než stranická. Jiné zdroje, např. Noury a Roland (2002), uvádějí, že stupeň společného hlasování podle země původu je velmi nízký a má klesající tendenci. I statistické analýzy hlasování poslanců ukazují, že poslanci hlasují více podle stranických příslušností než podle své národnosti (viz Baldwin, Wyplosz 2006).

Evropská komise je srdcem institucionální struktury EU: navrhuje zákony Radě a Parlamentu, spravuje a zavádí do praxe politiku EU a provádí dozor a ve spolupráci se Soudním dvorem vymáhá evropské zákony. Členové komise jsou vybíráni podle národnostního principu, ovšem neměli by jednat jako reprezentanti svého státu. Komisaři jsou obecně nezávislí na svých domácích vládách. Většina z nich však před svým jmenováním zastávala vysoké politické funkce ve své domácí zemi, takže je možné vypočítat jejich zvýšenou citlivost a pozornost k záležitostem týkajícím se svých národních zájmů². Záměrem Společenství bylo a je ustanovit politickou moc, která by vyhovovala národním státům, a přesto byla schopná iniciativ překračujících rámec bilaterální či multilaterální spolupráce. Výsledkem je snaha sestavit vládnoucí instituci z nadstranických úředníků, kteří nepodléhají národní loajalitě, takže jsou schopni myslet a jednat ve jménu společného zájmu v evropském měřítku. A tak Komise připomíná velkou koalici; ne však na principu stranického klíče, nýbrž širokého spektra nejrůznějších zájmů. A zde se otevírá prostor pro působení zájmových skupin. Ty mohou přispět nejen svými analýzami a informačním monitoringem

¹ Zvláštní postavení mají tzv. intergroups – mezikupiny. Jsou to neformální setkání poslanců se společným zájmem napříč politickým spektrem, což umožňuje poslancům zaměřit se na jednotlivá témata týkající se národního, volebního či osobního charakteru. V rámci těchto specifických skupin se zároveň vytváří kontakty se zájmovými skupinami na mnohem neformálnější bázi než např. v rámci parlamentních výborů. Ačkoli se jedná o řád EP o těchto mezikupinách nezmiňuje, hrají důležitou roli v souvislosti s prosazováním organizovaných zájmů.

² Existuje ukazatel „národního faktoru“ – intervence ve prospěch záležitostí, které formálně nespádají do kompetencí žádného z komisařů, ale jsou významné pro stát, jehož je komisař občanem.

daného sektoru, ale plní také úlohu zpětné vazby jako zásadní subjekt kontroly plnění evropské legislativy. Jestliže se má např. připravit návrh nějaké normy, bruselský úředník se neobrábí ani na parlament ani na politické strany ani na orgány státní správy či vlády členských států (nebo jen nezávazně a velmi neformálně), ale příslušné generální ředitelství (DG) zahájí konzultace, veřejná slyšení a další aktivity s cílem získat co nejvíce připomínek všech zainteresovaných stran (stakeholders), neboť ačkoli je administrativa komise rozsáhlá, není schopna samostatného a nezávislého působení, a to především z důvodů informační izolace. Zájmové skupiny vyplňují jakési vzduchoprázdno. Nabízí se jim zde možnost ovlivnit samotný začátek procesu vytváření legislativy. Otevřená politika je tak oboustranně výhodným přístupem. Vzájemně výhodnou výměnu informací potvrzuje také ve své studii Bouwen (2001), který označuje ovlivňování zájmových skupin jako tzv. „exchange theory“³, která probíhá mezi dvěma vzájemně závislými skupinami. Otevřená politika – politika otevřených dveří (viz Daltrop, 1986) má však řadu slabin počínaje nejasným definováním toho, podle jakého klíče je ta která zainteresovaná skupina k jednání přizvána a jakou bude mít při rozhodování pravomoc (viz dále). Otevřená politika neznamená automaticky politiku transparentní.

V souvislosti s prosazováním národních zájmů v EU jsou zajímavé závěry vyplývající ze studie *Who Are the Experts? The Informational Basis of EU Decision-making* autorů Gornitzky a Svedrupa z roku 2008, která jasně ukazuje na základě empirických dat získaných z kvantitativní analýzy 1 237 expertních skupin Evropské komise, že hlavními účastníky těchto skupin jsou úředníci z národních vlád; přibližně polovina těchto expertních skupin je složena pouze z úředníků národních vlád. Systém expertních skupin tak slouží jako kanál a filtr pro informace z národních administrativ proudící do EU a naopak.

Podle průzkumů agentury Donath-Burson-Marsteller⁴ z roku 2001, 2003, 2005 a 2009, které jsou zaměřeny na efektivitu lobbování v EU, vede přímý lobbying. Průzkum prováděný v roce 2001 šetřil pouze názory poslanců Evropského parlamentu na účinnost lobbování průmyslové lobby. Téměř 62 % členů Evropského parlamentu ji ohodnotilo jako efektivní, 37 % ji vnímá opačně. Největším problémem je podle nich kvalita poskytovaných informací – jsou příliš povrchní na to, aby byly užitečné, jejich kvantita jde na úkor kvality. Dále kritizují neodbornost, neobjektivnost, neadekvátnost, zástupci průmyslové lobby nejsou schopni jasně pojmenovat priority a cíle. Tyto informační nedostatky se objevují i v šetřeních z roku 2003 a 2005.

Výzkum z roku 2003 byl zaměřen na hodnocení komisařů a jejich názorů na efektivnost lobbování dle daných resortů. Nejkomplexněji byl pojatý výzkum z roku 2005, který hodnotil účinnost lobbování z pohledu Evropského parlamentu, Evropské komise i Rady ministrů. Poslední rozsáhlý mezinárodní průzkum o vnímání lobbování z roku 2009 proběhl v evropských institucích a 15 členských zemích Evropské unie.

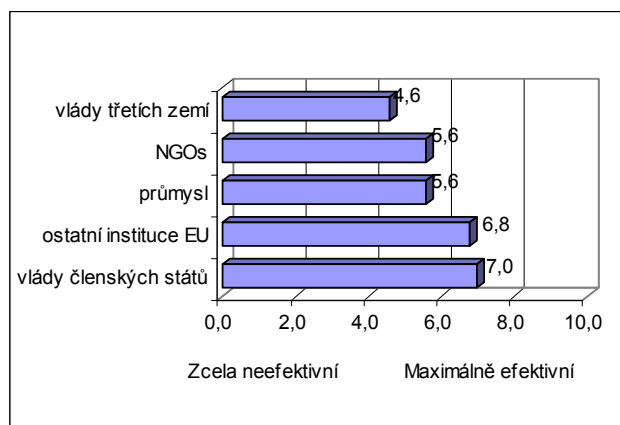
Evropský parlament, Evropská komise a Rada ministrů

Nejdříve tyto tři instituce hodnotily efektivitu lobbování zájmových skupin v rámci EU (viz obrázek 1).

³ S touto teorií se můžeme setkat např. v práci „Organized Interests and the European Community“ (Greenwood, Grote, Ronit, 1992).

⁴ Společnost Donath-Burson-Marsteller poskytuje služby v oblasti public relations a public affairs (veřejných záležitostí). Je součástí mezinárodní sítě poboček Burson-Marsteller.

Obrázek 1: Efektivita lobbování dle jednotlivých subjektů

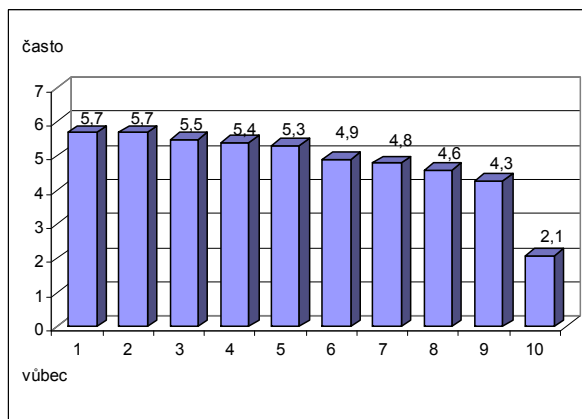


Pramen: Burson-Marsteller 2005.

Průmyslová lobby a lobby nevládních organizací se na pomyslném žebříčku efektivnosti lobbingu nacházejí na stejné úrovni, ačkoli ve srovnání podle odvětví vede průmysl. Nevládní neziskové organizace (NNO) si vedou lépe pouze v sektoru energie, spotřebního zboží, jídla a pití a služeb.

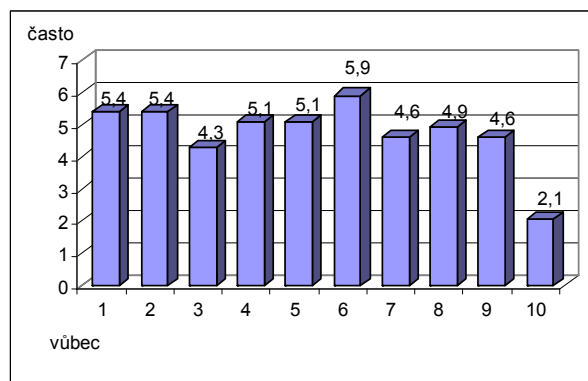
Komise a Parlament považuje za úspěšnější v účinnosti lobbování nevládní neziskové organizace, v hodnocení členů Rady naopak nevládních neziskových organizací vůči průmyslové lobby ztrácí. Za největší problém tyto tři instituce označily ne příliš dobře zpracované podkladové materiály, nevhodné načasování jejich lobbovnického úsilí, neporozumění rozhodovacímu procesu EU a procedurálním otázkám, vyslání nevhodné osoby k jednání. Průmyslová lobby je navíc kritizována také za to, že její argumenty jsou dost často založené na národních pozicích, nevládní neziskové organizace zase za převažující emotivní pohnutky namísto předložení věcných argumentů. Pozitivně je naopak hodnocena nízká agresivita u obou skupin. To koresponduje se šetřením z roku 2001, kde pouze 13 % členů Parlamentu označilo za problém právě agresivitu (viz obrázek 2 a 3).

Obrázek 2: Nejčtenější druhy špatného průmyslového lobbingu



Poznámka: 1 – špatné načasování; 2 – nedostatečné podklady k jednání; 3 – zdůrazňování národního zájmu; 4 – neporozumění rozhodování a procedurám v EU; 5 – výběr špatné osoby; 6 – emotivní pohnutky na úkor faktů; 7 – nedostatečná transparentnost; 8 – mediální lobbování; 9 – agresivita; 10 – nabízení neetických stimulů. Pramen: Burson-Marsteller 2005.

Obrázek 3: Nejčtenější druhy špatného lobbingu nevládních neziskových institucí



Poznámka: 1–10 viz obrázek 2. Pramen: Burson-Marsteller 2005.

Písemné materiály a osobní kontakt patří podle Komise, Rady i Parlamentu k nejefektivnějším způsobům komunikace. U obou dvou způsobů sehrávají dobře zpracované a připravené podkladové materiály klíčovou roli. Za nejméně efektivní způsob lobbování je považováno telefonování.

Průvodce efektivitou lobbování v EU v roce 2009

Tohoto průzkumu se zúčastnili poslanci národních parlamentů (obou komor), poslanci Evropského parlamentu, vyšší státní úředníci národních států i institucí Evropské unie, a to z České republiky, Dánska, Finska, Francie, Nizozemska, Itálie, Maďarska, Německa, Norska⁵, Polska, Rakouska, Řecka, Španělska, Švédska a Velké Británie.

Průzkum ukázal, že lobbing je politiky a úředníky napříč Evropou stále chápán rozporuplně. Respondenti na jedné straně uznávají pozitivní aspekty lobbování, na straně druhé si všimají negativních stránek lobbování.

Za nejvíce pozitivní aspekt lobbování je považována jeho schopnost zdůraznit a zvýraznit místní či národní důležitost problému (50 % všech dotázaných, přičemž v Německu je to 74 %, ve Velké Británii 72 %, v Itálii 70 %). Dosažené průměrné skóre snižuje celkem logicky vnímání důležitosti tohoto efektu lobbování na úrovni EU (44 %), méně vysvětlitelné jsou už poměrně nízké hodnoty u Dánska (23 %) a Norska (26 %). Druhým pozitivním aspektem lobbování je jeho konstruktivní přístup při rozhodování o veřejných záležitostech a poskytování odborných znalostí – v průměru toto kladné hodnocení lobbování uvádí 48 % respondentů. Tento výsledek však skrývá velké rozdíly mezi jednotlivými zeměmi: zatímco respondenti v Itálii a Maďarsku (67 % každý) a Rakousku (63 %) hodnotí tento prvek velmi pozitivně, v Polsku jsou to pouhých 3 % respondentů.

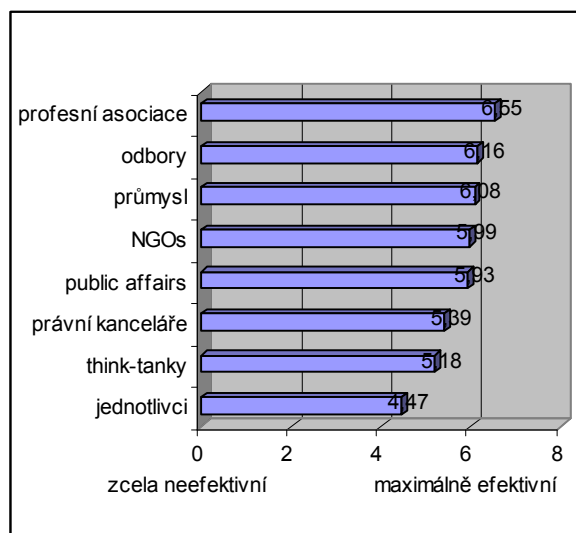
Negativní vnímání je spojeno zejména s nedostatkem transparentnosti činnosti zájmových skupin (57 % všech respondentů) či poskytováním zkreslených informací (55 %). Vnímání lobbingu jako nevhodný vliv na demokratický proces je celkově nižší (23 %), ale relativně vysoké v Německu (58 %), Velké Británii (41 %) a Španělsku (39 %).

Transparentnost se ukazuje jako zásadní faktor celé problematiky lobbování. Podle zmíněného průzkumu je vůbec nejdůležitějším faktorem při rozhodování úředníka mluvit s konkrétní zájmovou skupinou (64 % respondentů). Veřejní

⁵ Ačkoli Norsko není členem EU, je od roku 1994 plně zapojeno do vnitřního trhu EU díky smlouvě o Evropském hospodářském prostoru.

činitelé označili za nejvíce transparentní odbory, podnikatelská a profesní sdružení. Na stupnici od 1 do 10 (1 – nejméně transparentní, 10 – nejvíce transparentní) se umístily s průměrným skóre 7,5 či vyšším. Tyto lobbistické skupiny jsou považovány za transparentnější než nevládní organizace s průměrným skóre 6,97 (významně vyšší jsou individuální hodnoty u Norska 8,35; Dánska 8,19; Francie 7,5 a Švédska 7,48; dobrých výsledků transparentnosti se těší také nevládní organizace na úrovni EU – 7,6), následují public affairs agentury (5,58). Za nejméně průhledné jsou považovány právní kanceláře (5,37), think-thanky (5,36) a jednotlivci (4,58). V této souvislosti je překvapující, že respondenti nedávají až tak velký význam registraci zájmových skupin ve veřejném rejstříku; pouze 19 % respondentů uvedlo tento faktor jako rozhodující (viz obrázek 4).

Obrázek 4: Efektivita lobbování II



Poznámka: osa x: škála 1-10. Pramen: Burson-Marsteller 2009.

Výzkum potvrdil, že jak na úrovni EU, tak v členských státech je preferován přímý lobbing, tedy osobní návštěva, ať už se jedná o návštěvu v kanceláři úředníka (50 %) či schůzku přímo „v terénu“ (41 %). Písemné instruktážní materiály jako dobrý způsob sdělování informací uvádí 35 % respondentů. Konference, semináře a workshopy jsou účinným prostředkem podle 28 % dotázaných, stejnému zájmu se těší i získávání informací z médií. E-maily, telefonní hovory a pracovní snídaň považuje za užitečné pouhá pětina dotázaných. Nejhorší jsou na tom informace na DVD/video (9 %), výstavy (11 %) a večerní recepce (12 %). Přesto i zde můžeme nalézt významné rozdíly mezi jednotlivými zeměmi. Zatímco v Polsku je jednoznačně preferováno osobní setkání (77 %), ve Finsku tento názor sdílí pouhých 27 % respondentů. Ve Francii považují respondenti za efektivní získávání informací prostřednictvím médií (50 %), zatímco ve Švédsku jsou to pouhých 3 %. Za absolutně neefektivní, tedy 0 % respondentů z Rakouska, Norska a Polska označilo výstavy (ve Francii je za efektivní označilo 40 % respondentů) a stejně tak tedy 0 % respondentů označilo DVD či video ve Finsku, Norsku a Švédsku (v Itálii je považuje za efektivní 23 % respondentů). Na úrovni EU se v praxi rovněž projevují trochu odlišné preference v komunikaci. Jednoznačně zde vítězí osobní setkání se 40 %, následováno písemnými podkladovými materiály (37 %). Schůzka v místě, která je v celkovém průměru považována za druhý nejefektivnější způsob komu-

⁶ Z anglického *site visits* – schůzky přímo v místě, v terénu.

nikace, získala v EU hlas pouze 13 % respondentů. V porovnání s čísly z roku 2005 je patrné, že se komunikační trendy v EU mezi institucemi a lobbisty příliš nemění.

Česká republika

Téměř tři čtvrtiny (73 %) českých respondentů se domnívají, že lobbisté poskytují neobjektivní informace. Toto skóre je nejvyšší ze všech zkoumaných zemí, přičemž průměr za celou Evropu je 55 %. Nedostatek transparentnosti – druhý obecně nejvíce kritizovaný nedostatek lobbování – vidí jako problém 53 % českých respondentů. Za nejméně průhledné lobbisty jsou považováni jednotlivci. Z průzkumu dále vyplývá, že se čeští politici, poslanci a úředníci zdráhají definovat konkrétní skupiny lobbistů s výjimkou public affairs agentur, nevládních neziskových organizací a profesních sdružení. Přesto i v těchto případech je za lobbisty považuje méně českých respondentů než je průměr za Evropu. Stejně tak i české firmy a odbory považují dotazovaní v ČR daleko méně za lobbisty (20 %, resp. 27 %) než je tomu v ostatních zkoumaných zemích. Oproti celkovému průměru jsou naopak jako lobbisté mnohem více vnímáni jednotlivci (37 % ČR versus 24 % evropský průměr). Další rozdíly je možné spatřit v hodnocení důležitosti přípravy lobbistů na setkání – pouze 20 % dotázaných českých respondentů považuje přípravu za důležitou (evropský průměr je 40 %).

Negativně je hodnoceno lobbování nevládních neziskových organizací, které podle českých respondentů zakládají svoji argumentaci na emocích namísto věcných faktů (73 % oproti 57 % průměru EU). Toto skóre je vůbec nejvyšší ve srovnání s jakoukoliv jinou zkoumanou zemí. U průmyslu je nejvíce kritizováno špatné načasování ovlivňování legislativního procesu (57 % oproti 37 % evropského průměru).

Doporučení

Co je tedy zásadní pro dosahování vysoké efektivnosti lobbování? Agentura B-M na základě výsledků průzkumu formulovala 12 doporučení efektivního lobbování:

1. být transparentní ve svých zájmech: podmínkou k zahájení diskuse zainteresovaných stran je požadavek transparentnosti;
2. být součástí procesu: důležité je být aktivním účastníkem všech fází rozhodovacího procesu, nejlépe je stát již u zrodu určité myšlenky;
3. správné pochopení legislativního procesu a jeho technických zvláštností pomáhá zajistit správné načasování akce se správnými argumenty;
4. myslet politicky: soustředit se na politické argumenty, správně identifikovat, jaké hodnoty a zájmy jsou v problematice zainteresovány, a odhadnout potenciál pro dosažení konsensu;
5. podložit politickou argumentaci nezávislymi důkazy znějícími vědecky, poskytovat nezkrácené, vyvážené informace bez emocí s cílem přesvědčit politiky a regulátory;
6. oslovit ty správné úředníky (poslance, komisaře a ministry) a jasně si stanovit reálné cíle na začátku kampaně; je dobré být připraven na možné změny, které mohou v průběhu prosazování zájmu nastat;
7. udržovat funkční a aktivní vztah s příslušným poslancem, komisařem či ministrem a jejich úředníky;
8. mobilizovat ostatní k jednání: hledat spojení a pracovat v rámci koalice, pokud je to možné; i ad hoc – dočasné – koalice mohou být stejně vlivné jako dlouholetá partnerství;
9. využít všech relevantních komunikačních kanálů: digitalizované informace mají širokou působnost, ovlivňují myšlení politiků a jejich úředníků, kteří se s nimi denně setkávají;
10. uznat a respektovat rozmanitost Evropy v kultuře, jazyku a myšlení; s těmito atributy pracovat jako s výhodou; vždy mít na paměti, že evropská politika a její rozhodovací procesy mají místní, národní a evropskou dimenzi;
11. akceptovat, že není téměř možné dosáhnout vždy sto procentně svých cílů; je důležité osvojit si schopnost kompromisu;
12. být kreativní a zapamatovatelní od začátku až do konce aktualizace informačních materiálů, příprava různých akcí; aktivní přístup pomáhá k dosažení úspěchu.

Vědeckotechnické parky v Moravskoslezském kraji

Vědeckotechnický park představuje důležitý prvek inovační infrastruktury, zvláště v regionálním rozvoji. Je to instituce orientovaná na vědu, technologie a inovační podnikání. Technologických a informačních znalostí využívá park k vytváření podmínek pro rozvoj činností inovačních firem, pro zabezpečení transferu technologií a k výchově k inovačnímu podnikání.

Pojem vědeckotechnické parky se začal v ČR objevovat od roku 1990, a to souhrnně pro všechny druhy parků/center. Vědeckotechnické parky se v současnosti profilují především jako (viz box 1):

- vědecký park,
- technologický park (centrum),
- podnikatelský inkubátor a inovační centrum.

Vědecké parky jsou většinou budovány při vysokých školách a univerzitách. Technologická centra a parky více inklinují k regionálním institucím jako jsou např. svaz podnikatelů, obchodní a hospodářská komora.

Box 1 – Typy vědeckotechnických parků

Vědecký park je instituce orientovaná do oblasti vědy a technologie. Je velmi těsně provázána s výzkumnými institucemi – vysokými školami a výzkumnými ústavami. Plní inkubační a inovační funkci. Od inovačních center se odlišuje tím, že klade důraz na komerční využití poznatků VaV.

Technologický park, někdy také nazývaný jako technické centrum pro transfer technologií, představuje pokročilý nástroj podpory inovací, který poskytuje inovačním firmám z daného odvětví specializované služby. Vyskytuje se v regionech, které mají konkrétní vědeckotechnické i hospodářské cíle a kde se v perspektivních inovačních oborech vytvořil dostatečný počet firem k tomu, aby docházelo k jejich provozování a zasíťování, jež vede k vytváření shluků (clusterů) firem na bázi jednotlivých odvětví.

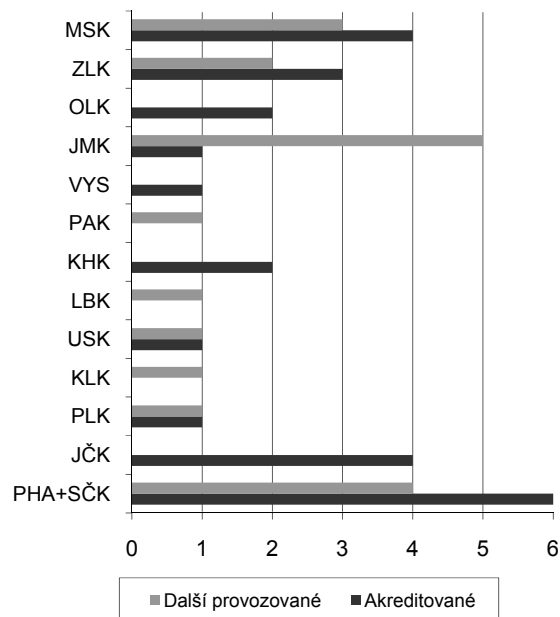
Podnikatelský inkubátor poskytuje komplexní služby pro začínající podnikatele. Jedná se vlastně o pomoc podnikatelům v počáteční fázi existence. Je to instituce, do které začínající podnikatel přijde s nápadem a zde je mu poskytnuto základní poradenství ohledně možnosti financování podnikatelského záměru.

Inovační centrum představuje vyšší stupeň podnikatelského inkubátoru. Neposkytují pouze základní služby začínajícím podnikatelům (inkubační funkce), nýbrž komplexní služby vždy pro jednu inovační oblast. Centra mají těsné vazby s výzkumem a vývojem a mohou proto firmám poskytovat specializované konzultace (např. oponentské posudky, testování výrobků, patentová ochrana, programy rizikového kapitálu, zapojování do 7. Rámcového programu EU pro VaV atd.). Jedná se vlastně o kombinaci služeb poskytovaných běžnými podnikatelskými inkubátory s poskytováním kontaktů a vazeb na odborníky z VŠ, výzkumných ústavů a firem z dané oblasti.

Vývoj vědeckotechnických parků v České republice byl od samého začátku velmi prudký. V roce 1991 na území České republiky bylo provozováno 12 parků a 21 parků bylo připravováno. V roce 1993 již bylo provozováno 20 parků a připravováno 30. Na jedné straně vznikaly vědeckotechnické parky, které plnily své hlavní funkce (rozvoj techniky a technologií, regionální rozvoj, podpora malých a středních inovačních podniků, výzkum, vývoj a inovace), avšak na straně druhé vznikaly i ty, které funkce z nejrůznějších důvodů neplnily. Z toho důvodu Společnost vědecko-technických parků (VTP) ČR (založena 27. 7. 1990) od roku 1994 zahájila tzv. akreditaci vědeckotechnických parků. V současnosti již probíhá 9. etapa akreditace (dle stavu k 31. 12. 2007 s platností do 31. 12. 2009). Pro akreditaci byla stanovena tato kritéria:

- vyřešené vztahy majitel – zakladatel – provozovatel,
- funkční inkubátor malých a středních inovačních firem,
- kvalitní technické a poradenské služby,
- aktivní součást inovační infrastruktury v regionu,
- součinnost s informačním centrem pro inovace a transfer technologií, výchova k inovačnímu podnikání a členství ve Společnosti VTP ČR.

Obrázek 1: Akreditované a další provozované parky v krajích ČR



Poznámka: Stav VTP k 30. 11. 2009. Pramen: SVTP ČR, Katalog VTP SVTP ČR, vlastní zpracování.

V letech 2004–2006 byl realizován program Prosperita (Operační program průmysl a podnikání). Cílem programu bylo vytvořit příznivé prostředí pro spolupráci mezi sférou výzkumu a vývoje (vysoké školy a výzkumné instituce) a sférou podnikání. V rámci programu bylo podpořeno 31 700 m² vědeckotechnických parků, 30 000 m² podnikatelských inkubátorů, 2 400 m² center pro transfer technologií a v rámci těchto parků a inkubátorů bylo podpořeno přibližně 570 firem. Na tento program bylo využito 1,6 mld. Kč. Na program Prosperita navázal pro období 2007–2013 program Prosperita II, který má taktéž podporovat vznik a rozvoj vědeckotechnických parků, budování podnikatelských inkubátorů a center pro transfer technologií a nově vytváření sítě Business Angels.

Akreditované a další provozované parky v Moravskoslezském kraji

Potenciál pro další rozvoj Moravskoslezského kraje a udržení kvalifikovaných pracovníků v tomto regionu představuje výzkum a vývoj, který je realizován nejen subjekty akademické sféry (Vysoká škola báňská – Technická univerzita Ostrava, Ostravská univerzita, Slezská univerzita, Vysoká škola podnikání Ostrava), výzkumnými ústavami a výzkumnými pracovišti (Ústav geoniky Akademie věd ČR, Fyzikálně technický zkušební ústav, Výzkumný ústav hutnictví železa, Vítkovice – Výzkum a vývoj, Český svářecí ústav Ostrava), ale také vědeckotechnickými parky, to znamená subjekty orientovanými na přímou podporu inovací a transferu technologií (viz tabulka 1).

Tabulka 1: Akreditované a další provozované parky v MSK

zakladatel	majitel	provozovatel
Vědecko-technologický park Ostrava, a. s., Ostrava (A)		
Město Ostrava, Agentura pro regionální rozvoj, a. s., Ostrava, Ostravská univerzita, Slezská univerzita	Město Ostrava, Agentura pro regionální rozvoj, a. s., Ostrava, Ostravská univerzita, Slezská univerzita, VŠB-TU Ostrava	Vědecko-technologický park Ostrava, a. s.
BIC Ostrava, s.r.o., Ostrava (A)		
Město Ostrava, OKD a.s., VÍTKOVICE a.s., Agentura pro regionální rozvoj, a.s., Institut rozvoje podnikání, Regionální podnikatelský fond	VÍTKOVICE a.s., Institut rozvoje podnikání, Stavus, TT-contact, Penstemon Trading Limited	BIC Ostrava, s.r.o.
Regionální inovační centrum Frýdek-Místek, s.r.o., Dobrá (A)		
Výzkumný ústav hutnictví železa, a.s.	Výzkumný ústav hutnictví železa, a.s., Město Frýdek-Místek, Obec Dobrá, Agentura pro regionální rozvoj, a.s., Ostrava	Regionální inovační centrum Frýdek-Místek, s.r.o.
Podnikatelský inkubátor STEEL IT, Třinec (A)		
Institut EuroSchola, Hospodářská rozvojová agentura Třinecka	Institut EuroSchola	Institut EuroSchola
Podnikatelský inkubátor VŠB-TU Ostrava, Ostrava-Poruba (DP)		
VŠB-TU Ostrava	VŠB-TU Ostrava	VŠB-TU Ostrava
Vědecko-technologický park Dakol, s.r.o., Petrovice u Karviné (DP)		
Servis, údržba a informace, s.r.o.	Servis, údržba a informace, s.r.o.	Servis, údržba a informace, s.r.o.
Podnikatelský inkubátor RVP Invest, a.s., Fulnek (DP)		
RVP Invest, a.s.	RVP Invest, a.s.	RVP Invest, a.s.

Poznámka. (A) – akreditovaný, (DP) – další provozovaný. Pramen: SVTP ČR, Katalog VTP SVTP ČR, vlastní zpracování.

Vědecko-technologický park Ostrava byl založen v roce 1994 z iniciativy VŠB-TU Ostrava a představitelů Statutárního města Ostrava. Je akciovou společností, kde největší podíl vlastní Město Ostrava (59,1 %). Dalšími akcionáři je VŠB-TU Ostrava (13,6 %), Agentura pro regionální rozvoj (9,1 %), Slezská univerzita v Opavě (9,1 %) a Ostravská univerzita v Ostravě (9,1 %). Hlavním motivem vzniku parku byla podpora šíření inovací a transferu technologií do praxe v regionu severní Moravy a Slezska. Park Ostrava využívá ke své podnikatelské činnosti dvě multifunkční budovy (Tandem a Piano) a také služeb Technologického inkubátoru. Od jara 2007 nabízí podporu začínajícím podnikatelům v tzv. IDEA inkubátoru. Jedná se o podporu tvůrčích lidí, kteří chtějí uplatnit své nápady, případně vyzkoušet jejich potenciál. Podpora v tomto inkubátoru spočívá v nabídce krátkodobého poskytnutí kancelářských prostor (4–6 měsíců), poradenství a asistence při vypracování projektového záměru inovačního nebo vývojového projektu. Zájemce si tak může s minimálními náklady ověřit, zda je jeho nápad proveditelný. Park Ostrava nabízí pronájem kancelářských, konferenčních a výstavních prostor, finanční, marketingové, technologické, patentové certifikační a právní poradenství (viz tabulka 2). V současné době je v Parku Ostrava umístěno 21 firem, z toho 17 inovačních. Kritériem pro přijetí je zpracovaný podnikatelský záměr inovačního charakteru.

Tabulka 2: Vědecko-technologický park Ostrava

	Inovační firmy	Ostatní firmy
Počet firem	17	4
Počet pracovníků	383	17
Pronajatá plocha m ²	5370	105
Plocha k dispozici m ²	4672	0
Nájemné – kanc. plochy – výro. plochy	750 až 2750 Kč/m ² /rok nejsou	

Poznámka: Stav k 30. 11. 2009. Pramen: SVTP ČR, Katalog VTP SVTP ČR.

BIC Ostrava bylo založeno v roce 1993. V roce 1997 se stalo členem Evropské sítě podnikatelských a inovačních center. V roce 1999 získalo centrum Certifikát systému managementu jakosti ISO 9002. Centrum poskytuje své služby prostřednictvím podnikatelského inkubátoru, vývojového centra a centra pro transfer technologií. Podnikatelský inkubátor podporuje zejména inovační firmy. Těmto firmám jsou poskytovány služby spojené s technologickým, finančním a marketingovým poradenstvím a dalším vzděláváním. Vývojové centrum vzniklo v rámci BIC Ostrava v roce 2000 za účelem podpory podnikání malých a středních firem bez vlastní výzkumné kapacity, ale se zájmem o inovování svých výrobků nebo technologií. Centrum pro transfer technologií má úzké vazby na regionální průmysl. Firmám pomáhá se zpracováním technologického profilu, s dokumentací inovativních aspektů, s vyhledáváním potencionálního partnera v Evropě pro licenční a/nebo výrobní smlouvu. Za dobu existence centra využilo jeho služeb přes 130 firem; nyní je to 34 firem, z toho 28 inovačních (viz tabulka 3). Kritériem pro přijetí inovační firmy do centra je vytvořený podnikatelský záměr výrobního a inovačního charakteru.

Tabulka 3: BIC Ostrava

	Inovační firmy	Ostatní firmy
Počet firem	28	6
Počet pracovníků	186	73
Pronajatá plocha m ²	6983	2078
Plocha k dispozici m ²	140	0
Nájemné – kanc. plochy – výro. plochy	1000 Kč/m ² /rok 700 Kč/m ² /rok	

Poznámka: Stav k 30. 11. 2009. Pramen: SVTP ČR, Katalog VTP SVTP ČR.

Regionální inovační centrum Frýdek-Místek bylo založeno v roce 1991 v prostorách Výzkumného ústavu hutnictví železa Dobrá, původně jako vnitřní jednotka. Od roku 1996 funguje jako samostatná společnost. Centrum nabízí pronájem kancelářských, výrobních a skladovacích prostor, poskytuje finanční a technologické poradenství, vzdělávání a zprostředkování všech forem podpory malého a středního podnikání. V současné době působí v centru 25 firem, z toho 13 firem inovačních (viz tabulka 4). Kritériem pro přijetí inovační firmy do centra je zpracovaný podnikatelský záměr.

Tabulka 4: RIC Frýdek-Místek

	Inovační firmy	Ostatní firmy
Počet firem	13	12
Počet pracovníků	72	28
Pronajatá plocha m ²	1680	553
Plocha k dispozici m ²	0	0
Nájemné – kanc. plochy – výro. plochy	680 Kč/m ² /rok 680 Kč/m ² /rok	

Poznámka: Stav k 30. 11. 2009. Pramen: SVTP ČR, Katalog VTP SVTP ČR.

Podnikatelský inkubátor STEEL IT, Třinec se zaměřuje od roku 2007 na podporu začínajících podnikatelů regionu Těšínské Slezsko zabývajících se především informačními technologiemi. Cílem je udržení mladých talentovaných odborníků z oblasti ICT, přenos nových nápadů a poznatků ICT do praxe a vytvoření odpovídajících podmínek pro zahájení podnikání v této oblasti. Inkubátor nabízí technologické, finanční a marketingové poradenství, účetnictví, pořádání vzdělávacích kurzů, výstavní prostory. Podpora inkubátoru nyní využívá 9 firem, z toho 6 inovačních (viz tabulka 5). Kritériem pro přijetí inovační firmy do inkubátoru je zpracovaný a schválený podnikatelský záměr.

Tabulka 5: Podnikatelský inkubátor STEEL IT

	Inovační firmy	Ostatní firmy
Počet firem	6	3
Počet pracovníků	11	6
Pronajatá plocha m ²	175	75
Plocha k dispozici m ²	175	75
Nájemné - kanc. plochy - výrob. plochy	1870 Kč/m ² /rok nejdou	

Poznámka: Stav k 30. 11. 2009. Pramen: SVTP ČR, Katalog VTP SVTP ČR.

Podnikatelský inkubátor VŠB-TU Ostrava je výstupem úspěšného projektu Centra pokročilých inovačních technologií. Inkubátor rozšiřuje výzkumné a vývojové aktivity VŠB-TU Ostrava. Je to chráněné prostředí pro začínající inovační společnosti. Součástí podnikatelského inkubátoru je Regionální centrum transferu technologií. Hlavním posláním je napomáhat komerčnímu uplatnění poznatků vznikajících na univerzitách a institucích zabývajících se vědou a výzkumem a inovacemi. K službám, které inkubátor nabízí, patří tvorba obchodních plánů, technologické, patentové, certifikační, finanční a marketingové poradenství, pronájem konferenčních a výstavních prostor a laboratoří. Služeb inkubátoru v současné době využívá 9 firem, z toho 8 firem inovačních (viz tabulka 6). Kritériem pro přijetí firmy do inkubátoru je zpracovaný a schválený podnikatelský záměr inovačního (se zaměřením na high-tech produkty) charakteru.

Tabulka 6 : Podnikatelský inkubátor VŠB-TU Ostrava

	Inovační firmy	Ostatní firmy
Počet firem	8	1
Počet pracovníků	49	4
Pronajatá plocha m ²	392	222
Plocha k dispozici m ²	1649	0
Nájemné – kanc. plochy – výrob. plochy	1200 Kč/m ² /rok 1200 Kč/m ² /rok	

Poznámka: Stav k 30. 11. 2009. Pramen: SVTP ČR, Katalog VTP SVTP ČR.

Vědecko-technologický park Dakol, s.r.o., Petrovice u Karviné byl vybudován k podpoře činnosti malých a středních firem na Karvinsku. Svoji činnost zahájil v roce 2001. Hlavním úkolem je poskytnout podporu začínajícím firmám, jejichž činnost je orientována do oblasti vývoje nových technologií, materiálů a informačních procesů, případně realizujících podnikatelské záměry na bázi transferu technologií světové úrovně v jejich podnikání. K službám, které park poskytuje, patří technologické poradenství, možnosti využití konferenčních a výstavních prostor a dílen. V současné době služeb parku využívá 5 firem, z toho 3 inovační (viz tabulka 7). Kritéria pro přijetí inovační firmy do parku nejsou stanovena.

Tabulka 7: Vědecko-technologický park Dakol

	Inovační firmy	Ostatní firmy
Počet firem	3	2
Počet pracovníků	26	8
Pronajatá plocha m ²	399	63
Plocha k dispozici m ²	399	63
Nájemné – kanc. plochy – výrob. plochy	1065,90 Kč/m ² /rok 600 Kč/m ² /rok	

Poznámka: Stav k 30. 11. 2009. Pramen: SVTP ČR, Katalog VTP SVTP ČR.

Podnikatelský inkubátor RVP Invest byl vybudován v roce 2008 v areálu průmyslové zóny Fulnek rekonstrukcí bývalých objektů zemědělského družstva. Více informací k tomuto parku nebylo zjištěno.

Závěr

Regiony v České republice si uvědomují význam inovací v rámci regionálního rozvoje. Inovace se proto stávají důležitým prvkem při tvorbě regionálních rozvojových strategií. Moravskoslezský kraj má již od roku 2003 zpracovanou Regionální inovační strategii. V ní byl stanoven jako hlavní cíl vytvořit příznivé podmínky v rámci Moravskoslezského kraje pro vznik efektivně fungujícího regionálního trhu s inovacemi. Pro rozvoj vědecko-technických parků je v tomto dokumentu uvedeno organizační opatření (vytvoření účinně fungující infrastruktury institucí, které budou poskytovat všestrannou poradenskou a informační podporu subjektům malého a středního podnikání, jež usilují o zahájení a rozvoj inovačního podnikání). Opatření plynoucí z inovační strategie kraje je možno nalézt i v Programu rozvoje Moravskoslezského kraje. Jedná se o rozvoj inovačního podnikání včetně infrastruktury (příprava prostor pro inovační inkubátory, zajištění poradenského servisu). V současné době je ve fázi přípravy nový Program rozvoje Moravskoslezského kraje a inovační strategie kraje, kde se inovace dostávají do popředí zájmu regionálních aktérů. Rozvojovou strategií disponuje rovněž Statutární město Ostrava. Také tento dokument identifikuje podporu inovací jako jedno z klíčových opatření na podporu rozvoje města. To se projevuje zejména v iniciativách města Ostravy v rámci Vědecko-technologického parku Ostrava. Významným projektem, který z této spolupráce vzešel, je Inovační portál www.inovacni-portal.cz. Jeho cílem je přinášet informace o inovacích a inovačním podnikání, a zároveň zvyšovat všeobecné povědomí o inovacích ve společnosti.