



VYSOKÁ ŠKOLA EKONOMIE A MANAGEMENTU

VÝROČNÍ ZPRÁVA ZA ROK 2002

KVĚTEN 2003

NÁRODNÍHO ODBOJE 17, 400 03 ÚSTÍ NAD LABEM
TEL +420 475 603 923, +420 475 601 370, FAX +420 475 600 135
INFO@VSEM.CZ, WW.VSEM.CZ

Výroční zpráva o činnosti Vysoké školy ekonomie a managementu za rok 2002

1. Úvod	4
1.1. Specifika roku 2002	4
2. Organizační schéma a struktura vedení VŠEM	5
2.1. Vedení	5
2.1.1. Rektor	5
2.1.2. Prorektor	5
2.1.3. Ředitel Grantového fondu	5
2.1.4. Technický ředitel	5
2.2. Pedagogická pracoviště – katedry	5
2.3. Administrativně – organizační pracoviště	5
2.4. Funkce orgánů VŠEM	5
2.5. Struktura VŠEM	6
3. Složení orgánů a pracovišť VŠEM	7
3.1. Vedení VŠEM	7
3.2. Složení Akademického kolegia VŠEM	7
3.3. Složení orgánů Grantového fondu VŠEM	7
3.4. Složení pedagogických pracovišť – kateder	7
3.4.1. Katedra Ekonomie a práva	7
3.4.2. Katedra Podnikové ekonomiky	8
3.4.3. Katedra Kvantitativních metod a informatiky	8
3.4.4. Katedra Daní a finančního řízení	8
3.4.5. Katedra Výuky cizích jazyků	9
4. Studijní a pedagogická činnost VŠEM	10
4.1. Studijní programy a studijní obory (tab. 1)	10
4.2. Kreditní systém	10
4.3. Zájem o studium v roce 2002 – stav k 1.9.2002 (tab. 2)	11
4.4. Počet studentů – stav k 31.1.2002 (tab. 3)	11
4.5. Počet zahraničních studentů (tab. 4)	11
4.6. Počet absolventů (tab. 5)	11
4.7. Počet zahraničních absolventů (tab. 6)	11
4.8. Inovace uskutečňovaných studijních programů	11
4.9. Nové bakalářské a magisterské studijní programy	12
4.10. Příprava pedagogických pracovníků všech stupňů škol	12
4.10.1. Centrum distanční výuky	12
4.10.2. Projekt PI – Informační gramotnost	13
4.11. Hodnocení nabídky studijních oborů s ohledem na uplatnění absolventů na trhu práce	13
4.12. Uplatnění nových forem studia	13
4.13. Studijní neúspěšnost na VŠEM (tab. 7)	14
4.14. Možnost studia handicapovaných uchazečů	14
5. Informační a komunikační technologie na VŠEM	15
5.1. Stav výpočetní techniky, informačních a komunikačních technologií	15
5.2. Vybavenost informačními technologiemi a systémy	15
5.3. Rychlost koncových připojení (pracovišť) na CESNET2	15
5.4. Dostupnost informačních zdrojů včetně elektronických	16
5.5. Využití vnějších a vnitřních informačních zdrojů	16
5.5.1. Vnitřní informační zdroje	16
5.5.2. Vnější informační zdroje	17
5.6. Knihovnické a informační (elektronické) služby	18
5.6.1. Knižní fond	18
5.6.2. Odborná periodika	18
5.6.3. Odborné knihovny	18
5.6.4. On-line systémy meziknihovnických služeb	18
5.6.5. Rešeršní služby	18
5.6.6. Ediční činnost	19
5.7. Nově budované prvky informační infrastruktury	19
5.8. Zapojení do evropských projektů vysokorychlostních sítí a GRIDů	19
5.9. E-learning, stav a plán rozvoje	19
6. Výzkumná činnost VŠEM	20
6.1. Zaměření výzkumné činnosti	20
6.1.1. Tvorba vlastních učebních pomůcek	20
6.1.2. Finanční a organizační charakteristiky podnikové sféry	20
6.1.3. Případové studie	20
6.1.4. Strukturální charakteristiky podnikového prostředí	20

6.2. Organizační, personální a materiální zabezpečení výzkumné činnosti	21
6.2.1. Organizační zabezpečení výzkumné činnosti	21
6.2.2. Personální zabezpečení výzkumné činnosti	21
6.2.3. Materiální a finanční zabezpečení výzkumné činnosti	21
6.3. Mezinárodní spolupráce ve výzkumu a vývoji	21
6.4. Příklady významné spolupráce ve výzkumné činnosti (tab. 8)	22
6.5. Nejvýznamnější projekty výzkumu a zdroje jejich financování	22
6.5.1. BPP Publishing	22
6.5.2. Grantový fond VŠEM	22
6.5.3. Centrum distanční výuky VŠEM	22
6.5.4. Centrum pro ekonomická studia VŠEM	22
7. Akademičtí pracovníci VŠEM	23
7.1.1. Specifika výuky v kombinované formě studia	23
7.1.2. Složení pedagogického sboru	23
7.1.3. Rozsah pracovního poměru akademických pracovníků	23
7.1.4. Forma pracovního poměru akademických pracovníků	24
7.2. Kvalifikační a věková struktura akademických pracovníků (tab. 9)	24
7.3. Celkový a přepočtený počet interních a externích akademických pracovníků	24
7.4. Vzdělávání akademických pracovníků	24
8. Hodnocení činnosti VŠEM	25
8.1. Systém hodnocení kvality vzdělávání	25
8.1.1. Vnitřní hodnocení kvality	25
8.1.2. Vnější hodnocení kvality	25
8.2. Výsledky vnitřního hodnocení (hodnocení kvality studenty)	26
8.2.1. Hodnocení výuky	26
8.2.2. Hodnocení studia	27
9. Mezinárodní spolupráce ve vzdělávání	28
9.1. Zapojení do mezinárodních programů (tab. 11)	28
9.2. Zahraniční mobilita studentů a akademických pracovníků	28
10. Další aktivity VŠEM	29
10.1. Zpravodaj VŠEM	29
10.2. Informačně poradenské centrum	30
10.3. Sportovní stipendia	30
10.3.1. Udělená sportovní stipendia v roce 2002	30
10.4. Studijní stipendia	30
10.5. Speciální stipendia pro handicapované uchazeče (studenty)	31
10.6. Významné konference a semináře	31
11. Závěr a stručné shrnutí činnosti VŠEM za rok 2002	32
11.1. Hlavní cíle VŠEM v roce 2002	32
11.2. Zásadní problémy v činnosti a možnosti jejich řešení	32
11.2.1. Propagace a zviditelnění v rámci ČR	33
11.2.2. Studijní a pedagogická činnost VŠEM	33
11.2.3. Výzkumná činnost VŠEM	33
11.2.4. Mezinárodní spolupráce VŠEM	33
A. Péče o studenty	34
B. Rozvoj prostorového a technického zabezpečení VŠEM	34
C. Programy celoživotního vzdělávání v roce 2002	34

1. Úvod

Vysoká škola ekonomie a managementu (dále jen „VŠEM“) zahájila svou činnost dne 28. ledna 2002 zapsáním do obchodního rejstříku, a to na základě udělení státního souhlasu Ministerstvem školství, mládeže a tělovýchovy ČR.

Studijní program Ekonomika a management (B6208) s akreditací MŠMTv ČR byl poprvé pro studenty otevřen v říjnu 2002 ve dvou akreditovaných studijních oborech a s oborovými specializacemi.

Vzhledem k těmto skutečnostem se jedná o první Výroční zprávu o činnosti Vysoké školy ekonomie a managementu, která je zpracována ve smyslu ustanovení zákona o vysokých školách č. 111/1998 Sb. a podle doporučené rámcové osnovy, kterou vydalo Ministerstvo školství, mládeže a tělovýchovy ČR.

Výroční zpráva o činnosti VŠEM bude zpřístupněna na internetových stránkách Vysoké školy ekonomie a managementu www.vsem.cz a bude k dispozici, jak v elektronické podobě na Informačním CD-ROMu VŠEM, tak v tištěné podobě v Informačně poradenském centru VŠEM.

1.1. Specifika roku 2002

Akademický rok 2002/2003, respektive jeho začátek, byl poznamenán srpnovými povodněmi, kdy byl zasažen objekt školy v Ústí nad Labem. S úplným odstraněním následků povodní a ukončením souvisejících oprav se počítá na přelomu července a srpna 2003.

Z tohoto důvodu bylo nutné operativně přesunout prezenční část výuky do Centra doktorandských a manažerských studií VŠE v Praze. VŠEM zvolila tuto alternativu z toho důvodu, že v nich současně probíhá výuka prezenční části studijních programů BBA, MBA a VŠEM má v těchto prostorech vybudováno administrativní zázemí.

Při loňských srpnových povodních v Ústí nad Labem bohužel došlo i k zatopení větší části knižního fondu, což se negativně promítlo na jeho průběžném rozšiřování, které muselo být pozastaveno až do úplného odstranění následku povodní.

2. Organizační schéma a struktura vedení VŠEM

2.1. Vedení

Vedení Vysoké školy ekonomie a managementu zahrnuje výkonné, statutární a samosprávné orgány. Nejvyšším výkonným orgánem je rektor VŠEM. Dalšími výkonnými orgány jsou prorektor a technický ředitel. Samosprávnými orgány jsou Akademické kolegium VŠEM a Kolegium Grantového fondu VŠEM v čele s prezidenty.

2.1.1. Rektor

Rektor Vysoké školy ekonomie a managementu vedle svých povinností vyplývajících z postavení nejvyššího výkonného orgánu dále rozhoduje v záležitostech studia stanovených zkušebními a studijními řády. Řídí činnost v oblasti studia a zahraničních vztahů, vypracovává programy činnosti a rozvoje a akreditační a evaluační materiály v oblasti studia.

2.1.2. Prorektor

Prorektor řídí činnost v oblasti výzkumu, public relations (vztahy vůči spolupracujícím a oborově příbuzným subjektům a veřejnosti, včetně mediální a komunikační politiky), Grantového fondu VŠEM, ekonomického a finančního poradenství, vypracovává programy činnosti a rozvoje, akreditační a evaluační materiály v oblasti výzkumu.

2.1.3. Ředitel Grantového fondu

Ředitel Grantového fondu Vysoké školy ekonomie a managementu odpovídá za činnost v oblasti výzkumu a zahraničních vztahů VŠEM, a to prostřednictvím organizačního zajištění chodu Grantového fondu VŠEM.

2.1.4. Technický ředitel

Technický ředitel odpovídá za informační, hospodářské, provozní zabezpečení aktivit VŠEM a organizačně zajišťuje činnost administrativně - organizačních pracovišť (oddělení) VŠEM.

2.2. Pedagogická pracoviště – katedry

Členové pedagogického sboru jsou rozděleny do pěti pedagogických pracovišť - kateder:

- Katedra ekonomie a práva - EP
- Katedra podnikové ekonomiky - PE
- Katedra kvantitativních metod a informatiky - KMI
- Katedra daní a finančního řízení - DFR
- Katedra výuky cizích jazyků - VJ

2.3. Administrativně – organizační pracoviště

Administrativně - organizační pracoviště (oddělení) zajišťují činnost VŠEM v oblastech:

- Studijní oddělení
- Finanční oddělení
- Informačně poradenské centrum
- Public relations
- Sportovní oddělení

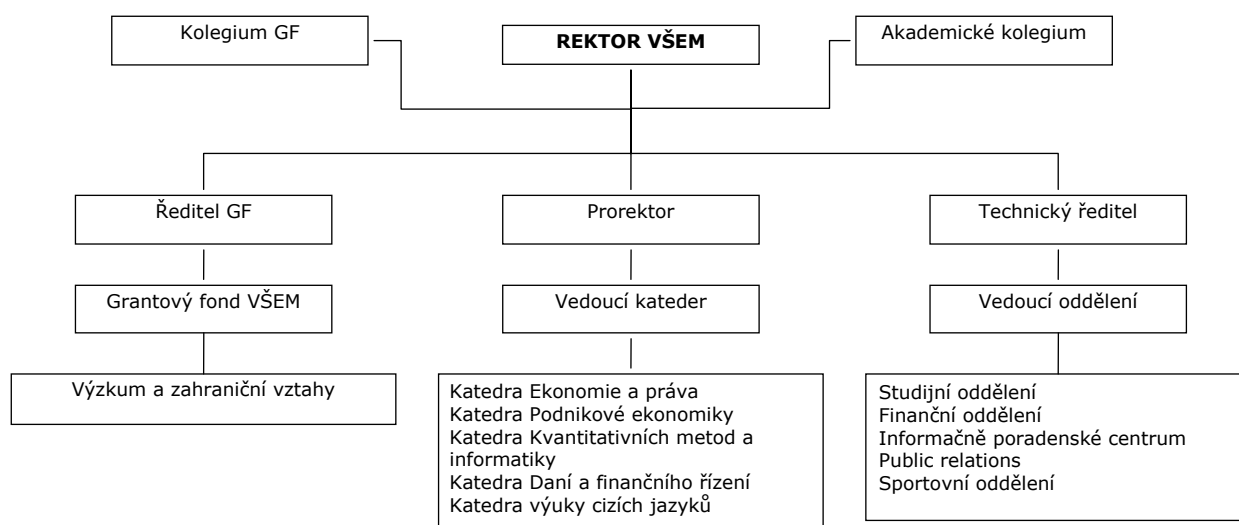
2.4. Funkce orgánů VŠEM

Funkce samosprávných orgánů Vysoké školy ekonomie a managementu je koncepční, iniciační a poradní. Akademické kolegium VŠEM posuzuje a schvaluje základní předpisy pro činnosti realizované VŠEM a programové dokumenty. Správní a dozorčí rada Grantového fondu Vysoké

školy ekonomie a managementu (GF VŠEM) posuzuje a schvaluje základní předpisy pro činnosti realizované GF VŠEM, programové dokumenty GF VŠEM a rozhoduje o přidělení prostředků GF VŠEM.

Vedení, oddělení, pedagogická pracoviště (katedry) a členové akademické obce VŠEM se při svém působení řídí vnitřními předpisy (Statut VŠEM, Statut Grantového fondu VŠEM, Studijní a zkušební řád, Řád grantového řízení, Disciplinární řád, Řád výběrového řízení, Mzdový předpis) a programovými dokumenty VŠEM.

2.5. Struktura Vysoké školy ekonomie a managementu



3. Složení orgánů a pracovišť VŠEM

3.1. Vedení VŠEM

Rektor VŠEM	Prof. Ing. František Kovář, CSc.
Prezident Akademického kolegia VŠEM	Prof. Ing. Jaromír Veber, CSc.
Ředitel Grantového fondu VŠEM	Ing. Jan Krofta
Technický ředitel	Ing. Jan Kadeřábek

3.2. Složení Akademického kolegia VŠEM

Prof. Ing. Jaromír Veber, CSc.	prezident AK VŠEM
JUDr. Vít Horáček	advokátní kancelář Glatzová & Co.
Mgr. Zdeněk Petřek	personální ředitel Zbrojovka Brno a.s.
Ing. Jan Filip	ředitel pobočky Raiffeisenbank a.s.
Mgr. Jiří Kalach	ředitel OHK v Ústí nad Labem
Doc. Ing. Eduard Souček, CSc.	vedoucí katedry KMI
Doc. Ing. Miroslav Kuře, CSc.	vedoucí katedry EP
Prof. Ing. František Kovář, CSc.	pověřený vedením katedry PE
Ing. Pavel Novotný	pověřený vedením katedry DFR

Pozn.: vedoucí kateder se stávají automaticky členy Akademického kolegia VŠEM

3.3. Složení orgánů Grantového fondu VŠEM (dříve Kolegium Grantového fondu)

Prof. Ing. František Kovář, CSc.	předseda správní rady
Nikol Podstatová, MBA	člen správní rady
Doc. Ing. Eduard Souček, CSc.	člen správní rady
Prof. Ing. Jaromír Veber, CSc.	předseda dozorčí rady
Ing. Petr Roubíček	člen dozorčí rady
JUDr. Rostislav Sochor	člen dozorčí rady

3.4. Složení pedagogických pracovišť – kateder (stav k 31.1.2002)

Členové pedagogického sboru Vysoké školy ekonomie a managementu jsou rozděleni do pěti pedagogických pracovišť – kateder, zajišťující výuku všech studijních programů a oborů na VŠEM.

3.4.1. Katedra Ekonomie a práva

Katedra Ekonomie a práva zajišťuje výuku studijních modulů: Manažerská ekonomie, Mezinárodní ekonomické procesy, Právo, Právo II, Právo a podnikání, Právo a podnikání II, Ekonomické prostředí, a to ve složení:

Ing. Jan Čadil

JUDr. Vít Horáček, MBA

Ing. Helena Horská

Doc. Ing. Hana Jírová, CSc.

Ing. Vladimíra Khelerová, CSc.

JUDr. Jiřina Kotoučová

Doc. Ing. Vojtěch Krebs, CSc.

Mgr. Ing. Jan Krofta

Doc. Ing. Miroslav Kuře, CSc. - vedoucí katedry

Doc. Ing. Ingeborg Němcová, CSc.

Ing. Oldřich Pešek

Doc. Ing. Jan Pudlák, CSc.

Dr. Jana Sereghyová, DrSc.

JUDr. Rostislav Sochor

JUDr. Milena Soušková

Prof. Ing. Vojtěch Spěváček, DrSc.

Ing. Josef Suchý
Prof. Ing. Zdeněk Šrein, DrSc.
Doc. JUDr. Zbyněk Švarc, CSc.

3.4.2. Katedra Podnikové ekonomiky

Katedra Podnikové ekonomiky zajišťuje výuku studijních modulů: Ekonomika podniku, Marketing, Marketing II, Management, Management II, Management lidských zdrojů, Management lidských zdrojů II, Management kvality, Podnikový management, Podnikový management II, Řízení lidských zdrojů, Řízení lidských zdrojů II, Marketingové prostředí, Marketingové prostředí II, a to ve složení:

Doc. PhDr. Eva Bedrnová, CSc.

Ing. Jan Beneš

Ing. Václav Bláha

Ing. Jan Čejka

Prof. Ing. Jiří Dvořák, DrSc.

Ing. Zuzana Dvořáková

Mgr. Slavomil Fišer, MBA

Doc. Ing. Helena Horáková

Ing. Pavel Justin

Prof. Ing. Jiří Kleibl, CSc.

Ing. RNDr. Martina Kolář

Ing. Martin Kollár

Doc. Ing. Jan Koudelka, CSc.

Prof. Ing. František Kovář, CSc. – pověřený vedením katedry

Ing. Jiří Kozelek

Ing. Marek Loos

Doc. Ing. Václav Malý, CSc.

Doc. PhDr. Karel Pavlica

Mgr. Zdeněk Petřek

Doc. Ing. Mikuláš Pichanič, CSc.

Ing. Zdeněk Pospíšil

PhDr. Květa Roubíčková

Doc. Ing. Helena Sedláčková, CSc.

Ing. Oldřich Vávra, CSc.

Prof. Ing. Jaromír Veber, CSc.

3.4.3. Katedra Kvantitativních metod a informatiky

Katedra Kvantitativních metod a informatiky zajišťuje výuku studijních modulů: Kvantitativní metody, Aplikace kvantitativních metod, Informační systémy a technologie, a to ve složení:

Ing. Milan Drbohlav

RNDr. Lada Eliášová

Doc. RNDr. Ing. Petr Fiala, MBA

Ing. Jan Filip

Doc. RNDr. Miloš Kaňka

Doc. Ing. Jan Pour, CSc.

RNDr. Jarmila Radová

Doc. Ing. Eduard Souček, CSc. - vedoucí katedry

Ing. Vladimír Šembera

3.4.4. Katedra Daní a finančního řízení

Katedra Daní a finančního řízení zajišťuje výuku studijních modulů: Finanční řízení, Finanční řízení II, Finance, Daňová teorie a politika, Zdanění příjmů, Zdanění spotřeby, Manažerská ekonomika a finance Manažerská ekonomika a finance II, a to ve složení:

Ing. Jitka Albrechtová

Ing. Jan Ambrož

Ing. Pavel Běhounek
JUDr. Svatopluk Galočík
JUDr. Václav Havlík
Ing. Jaroslava Holečková, Dr.
JUDr. Jaroslav Kobík
Doc. Ing. Jitka Koderová
Ing. Kamila Krejčí
Doc. Ing. Květa Kubátová, CSc.
Ing. Pavel Kyselák
Ing. Alena Maaytová
Ing. Helena Machová
Ing. Petr Marek, CSc.
JUDr. Karel Neubauer

Ing. Pavel Novotný – pověřený vedením katedry

Ing. Jana Pilátová
Ing. Petr Procházka
Ing. Petr Roubíček
Ing. Vladimír Sojka
Ing. Jaroslava Spurná
Doc. Ing. Slavomíra Svátková
Ing. Jiří Šperl
Ing. Zdeněk Urban
Ing. Alena Vančurová
Ing. Zdeněk Veselý
Ing. Leoš Vítek
Ing. Jana Vítková
Ing. Petr Zelníček

3.4.5. Katedra Výuky cizích jazyků

Katedra Výuky cizích jazyků zajišťuje výuku a přípravu studijních plánů: Angličtiny, Němčiny, Ruštiny, Španělštiny, Francouzštiny.

Forma výuky cizích jazyků má výhradně formu distanční, tj. probíhá samostudiem na základě specializované literatury (včetně audio pomůcek). Tato forma je upřednostňována zejména vzhledem k poměrně výrazným odlišnostem výchozích jazykových znalostí studentů.

Na základě těchto výchozích znalostí je každému studentovi stanoven individuální plán po dobu studia tak, aby ve fázi jeho uzavření byl schopen absolvovat závěrečnou zkoušku z cizího jazyka na jednotně standardizované úrovni. Student má současně možnost absolvovat i studium druhého cizího jazyka.

Katedra zároveň organizačně zajišťuje přípravu překladů učebních pomůcek určených speciálně pro distanční vysokoškolské studium. Tyto pomůcky vznikají ve spolupráci s nakladatelstvím BPP Publishing s nímž má VŠEM uzavřenou smlouvu o vydávání distančních učebních textů v ČR a SR.

4. Studijní a pedagogická činnost VŠEM

V říjnu 2002 byl pro studenty poprvé otevřen studijní program Ekonomika a management (B6208) se studijními obory, a to ve dvou studijních skupinách v kombinované formě studia:

- (1) Podniková ekonomika (6208R085) s oborovými specializacemi: Marketing, Management lidských zdrojů, Finance
- (2) Daně a daňová politika (6208R004)

V akademickém roce 2002/2003 zároveň souběžně probíhá výuka studijních programů v kombinované formě studia:

- (3) Bachelor of Business Administration - BBA
- (4) Master of Business Administration - MBA

Tyto studijní programy jsou realizovány ve spolupráci s Knightsbridge University a jsou mezinárodně akreditovány European Council for Business Education (dále jen „ECBE“).

4.1. Studijní programy a studijní obory (tab. 1)

Studijní program	Studijní obor	KKOV	Typ studijního oboru
			bakalářský
Ekonomika a management	Podniková ekonomika	6208R085	kombinovaná forma studia
	Daně a daňová politika	6208R004	kombinovaná forma studia

4.2. Kreditní systém

Vzhledem k tomu, že v současné době není v ČR zaveden standardizovaný kreditní systém, začala Vysoká škola ekonomie a managementu v roce 2002 systematicky pracovat na projektu vlastního kreditního systému. Tento kreditní systém by měl odpovídat běžným standardům v zemích Evropské unie s ohledem na mobilitu studentů nejen v rámci EU, ale i např. USA, Kanady, Austrálie.

Základním vodítkem pro zavádění kreditního systému na VŠEM budou zkušenosti v rámci projektu ECTS (European Credit Transfer System) v rámci vzdělávacího programu SOCRATES – ERASMUS. Se zaváděním kreditního systému na VŠEM je souběžně spojena příprava projektu udělování Dodatku k diplomu (DS – Diploma Supplement) v rámci podpory projektu ENIC/NARIC.

S plným zavedením kreditního systému a udělování DS na Vysoké škole ekonomie a managementu se počítá od akademického roku 2003/2004. Tento systém se bude vztahovat jak na nové studenty, tak i stávající studenty ve všech studijních programech realizovaných VŠEM.

4.3. Zájem o studium v roce 2002 – stav k 1.9.2002 (tab. 2)

V akademickém roce 2002/2003 otevřeny studijní obory ve dvou termínech zahájení studia (říjen a březen).

Vzhledem ke zvýšenému zájmu o studium na VŠEM bude od akademického roku 2003/2004 studium zahajováno ve třech termínech (říjen, leden a duben).

Studijní program	Studijní obor	KKOV	Počet				
			podaných přihlášek ¹⁾	přihlášených ²⁾	přijetí ³⁾	přijatých ⁴⁾	zapsaných ⁵⁾
Ekonomika a management	Podniková ekonomika	6208R085	122	122	122	108	107
	Daně a daňová politika	6208R004	24	24	24	19	19
Celkem			146	146	146	127	126

4.4. Počet studentů - stav k 31.1.2002 (tab. 3)

Studijní program	Studijní obor	KKOV	Počet studentů ve studijním oboru
			bakalářském
Ekonomika a management	Podniková ekonomika	6208R085	99
	Daně a daňová politika	6208R004	16
Celkem			115

Pozn. 1: nejsou zahrnuti studenti, kteří zahájili studium v březnu 2003. Tito studenti budou uvedeni ve výroční zprávě VŠEM za rok 2003.

Pozn. 2: nejsou zahrnuti studenti souběžně probíhajících studijních programů BBA a MBA, jejichž celkový počet k 31.1.2002 byl 148 studentů.

4.5. Počet zahraničních studentů (tab. 4)

Studijní program	Studijní obor	KKOV	Počet studentů ve studijním oboru
			bakalářském
Ekonomika a management	Podniková ekonomika	6208R085	0
	Daně a daňová politika	6208R004	0

4.6. Počet absolventů (tab. 5)

Studijní program	Studijní obor	KKOV	Počet absolventů ve studijním oboru
			bakalářském
Ekonomika a management	Podniková ekonomika	6208R085	0
	Daně a daňová politika	6208R004	0

4.7. Počet zahraničních absolventů (tab. 6)

Studijní program	Studijní obor	KKOV	Počet absolventů ve studijním oboru
			bakalářském
Ekonomika a management	Podniková ekonomika	6208R085	0
	Daně a daňová politika	6208R004	0

4.8. Inovace uskutečňovaných studijních programů

Inovace uskutečňovaných studijních programů je prováděna prostřednictvím pedagogických pracovišť – kateder.

Vedoucí jednotlivých pedagogických pracovišť přímo zodpovídají za obsahovou stránku jednotlivých studijních modulů v rámci svých pedagogických pracovišť - kateder. Garanti studijních modulů jsou odpovědní za jednotlivé studijní předměty v rámci daného modulu.

Studijní modul obsahuje tzv. Anotace:

- název studijního předmětu
- název studijního modulu
- název studijního programu - oboru
- specializace a typ předmětu (povinný - volitelný pro oborovou specializaci)
- forma a hodinová dotace předmětu (prezenční výuka - distanční výuka - konzultace - seminář)
- počet kreditů (od akademického roku 2003/2004)
- způsob ukončení předmětu (zkouška - seminární práce - zápočet)
- cíle a obsah předmětu
- základní a rozšiřující literatura
- odborná periodika
- internetové odkazy ke studiu

Anotace jsou pro všechny studijní předměty Vysoké školy ekonomie a managementu veřejně dostupné na internetových stránkách (www.vsem.cz).

Obsahovou stránkou předmětů i jejich zařazením do struktury kreditního systému se zabývá Akademické kolegium VŠEM. Vedoucí kateder musí předkládat anotační materiály jednotlivých studijních předmětů ke schválení Akademickému kolegiu, a to:

- při zásadních změnách v obsahu studijního modulu
- při přípravě „reakreditace“ nebo nové akreditace studijního programu

4.9. Nové bakalářské a magisterské studijní programy

Na základě nových tendencí ve vývoji evropského vysokoškolského vzdělávání (např. Sorbonnská a Boloňská deklarace) a dlouhodobého záměru v oblasti vzdělávací činnosti VŠEM je připravován projekt nových studijních programů, respektive studijních oborů, a to v rámci stávajícího studijního programu, zejména v postupném osamostatnění stávajících specializací.

Bakalářské studijní programy jsou od svého počátku koncipovány s důrazem na posílení váhy předmětů aplikačního charakteru, tak aby bakalářský studijní program poskytoval ucelené vzdělání a absolvent studijního oboru byl v praxi akceschopný.

Koncepce bakalářského studijního programu je zároveň kvalitním východiskem pro připravovaný magisterský navazující studijní program. Projekt navazujícího magisterského studijního programu je připravován s ohledem na stávající studenty, respektive budoucí absolventy bakalářského studijního programu Ekonomika a management na VŠEM. Časový harmonogram realizace projektu navazujícího magisterského studia je koncipován tak, že počítá s jeho akreditací, respektive s předložením akreditace v akademickém roce 2004/2005.

4.10. Příprava pedagogických pracovníků všech stupňů škol

4.10.1. Centrum distanční výuky

Zahájena příprava realizace projektu na vytvoření Centra distanční výuky VŠEM (dále jen „CDV“), které bude nabízet vzdělávací programy pro pedagogické pracovníky se zaměřením na distanční a kombinovanou formu výuku.

Hlavním a dlouhodobým cílem tohoto projektu je podpora vzdělávání pedagogických pracovníků pro kombinovanou, respektive distanční formu studia na vysokých školách, ale i dalších vzdělávacích institucích nejen v ústeckém regionu, tak aby se zajistilo rozšíření nabídky vzdělávacích příležitostí a cest v rámci systému celoživotního vzdělávání, které budou alternativní k dosavadním formám studia, převážně prezenčního studia.

Dalším cílem je snaha podpořit, v rovině informační a koordinační, využívání moderních technologií v této specifické oblasti vzdělávání. Prozatímní zkušenosti VŠEM ukazují, že jednou

z hlavních náplní CDV VŠEM bude právě oblast školení pedagogických pracovníků, kdy je nutné zaškolit pedagogy pro tuto novou formu výuky, a to jak pro její přípravu, tak i pro vlastní realizaci.

4.10.2. Projekt PI – Informační gramotnost

Vysoká škola ekonomie a managementu obdržela certifikát k provádění „školení Z“ v rámci realizace projektu PI – „Informační gramotnost“. Vzhledem k povodním v srpnu 2002 a probíhající opravám objektu školy nebylo možné realizovat v roce 2002 žádný „školící“ program. V akademickém roce 2003/2004 je počítáno s jeho rozšířením a následnou realizací pro pedagogické pracovníky v ústeckém regionu.

4.11. Hodnocení nabídky studijních oborů s ohledem na uplatnění absolventů na trhu práce

Na základě vývoje trhu práce vysokoškolských absolventů je hlavním záměrem VŠEM poskytovat studijní programy a obory odpovídající neustále se vyvíjejícímu trhu práce, a to se zřetelem na vstup ČR do EU.

Důležitým aspektem při hodnocení nabídky studijních oborů s ohledem na uplatnění absolventů na trhu práce je úzká provázanost studia a praxe, a to v rámci neustále se prohlubující spolupráce se zaměstnavateli studentů (např. ČSOB, KB, Eurotel, T-mobile, Český Telecom, Finanční ředitelství, Krajské úřady atd.), viz. internetové stránky VŠEM odkaz „zaměstnavatelé studentů“ www.vsem.cz/zs.htm

Z tohoto důvodu bylo v roce 2002 zahájeno rozpracování projektu pro zařazení aktualizovaných oborových specializací pro jednotlivé studijní obory. Se zařazením nových oborových specializací se počítá v akademickém roce 2003/2004.

4.12. Uplatnění nových forem studia

Vysoká škola ekonomie a managementu se systematicky věnuje uplatňování nových forem studia, a to, jak v rámci vlastní výzkumné činnosti prostřednictvím Grantového fondu Vysoké školy ekonomie a managementu v oblasti distančního vzdělávání, tak v rámci postupného se zapojování do národních a mezinárodních projektů v oblasti např. E-learningu a vytvářením vlastních distančních pomůcek pro kombinovanou formu výuky.

Zvyšování kvality a prohlubování specifikace učebních pomůcek s přihlédnutím k potřebám kombinované formy výuky je jednou z hlavních náplní výzkumné činnosti VŠEM, a to jednak vytvářením vlastních učebních pomůcek, tak využíváním nabídky jiných vzdělávacích institucí, včetně zahraničních, s využitím metodické pomoci ze strany domácích i zahraničních specializovaných institucí v oblasti distančního vzdělávání (CSVŠ – Národní centrum distančního vzdělávání, BPP Publishing, Open Learning Foundation atd.) s cílem vytváření a soustavné aktualizace tzv. studijních balíčků pro jednotlivé studijní moduly.

V návaznosti na rozšiřování možností využívání internetu ze strany studentů je rostoucí důraz kladen na integraci moderních komunikačních prostředků do samostudijní části vzdělávacího procesu a zvyšování jeho interaktivního charakteru, zejména v procesu testování a ověřování znalostí a dále celkového zvládnutí odborné problematiky vyžadující odpovídající praktické dovednosti.

4.13. Studijní neúspěšnost na VŠEM (tab. 7)

Dle stávajících zkušeností při realizaci kombinované formy studia, kdy jsou všichni studenti v pracovním poměru, dochází k zanechání studia z několika důvodů:

- nárůst pracovního vytížení studenta
- dlouhodobý pracovní pobyt mimo území ČR
- postup na vyšší pracovní pozici v rámci stávajícího zaměstnavatele
- změna stávajícího zaměstnavatele
- vážné rodinné důvody studenta

Tyto negativní a „neovlivnitelné“ aspekty v průběhu studia se daří částečně eliminovat pomocí individuálního studijního plánu, který zohledňuje výše uvedené skutečnosti.

Studijní program	Studijní obor	KKOV	Neúspěšní studenti ve studijním oboru
			bakalářském
Ekonomika a management	Podniková ekonomika	6208R085	8
	Daně a daňová politika	6208R004	3
Celkem			11

4.14. Možnost studia handicapovaných uchazečů

Výukové a administrativní prostory VŠEM v Ústí nad Labem mají ve všech prostorech zřízeny bezbariérové přístupy. Od akademického roku 2003/2004 bude VŠEM nabízet pro tělesně handicapované uchazeče, respektive studenty speciální studijní stipendia.

V rámci těchto stipendií bude VŠEM vybraným uchazečům (studentům) hradit náklady spojené se studiem (studijní poplatky, studijní literatura atd.).

5. Informační a komunikační technologie na VŠEM

Základem je centrální informační systém s lokální počítačovou sítí (LAN), kde jsou umístěna data pro Studentský informační systém (SIS). V centrálním systému je využíváno internetových stránek (www.vsem.cz), a to jak pro obecné informace o studijních programech, tak pro komunikaci se studenty v době mezi výukovými a zkuškovými soustředěními.

5.1. Stav výpočetní techniky, informačních a komunikačních technologií

Koncepce počítačového vybavení administrativních prostor vychází z pravidla, že každý zaměstnanec má k dispozici osobní počítač, respektive notebook.

Koncepce počítačového vybavení výukových prostor je dána specifikem kombinované formy výuky. Přístup studentů k osobním počítačům s možností internetového připojení je umožněn v pěti počítačových učebnách, každá s kapacitou 16 míst a studovně s kapacitou 20 míst, v jimi preferované době. Tato možnost nicméně není ze strany studentů příliš využívána, protože upřednostňují přístup k počítačům na pracovištích či doma.

Prioritou je proto spíše rozvoj informačního a komunikačního systému zabezpečujícího kontakt se studenty jako uživateli „vzdálených počítačů“ mezi jednotlivými výukovými a zkuškovými soustředěními.

5.2. Vybavenost informačními technologiemi a systémy

Na všech počítačových stanicích zaměstnanců je instalován operační systém MS Windows XP, spolu s kancelářskými aplikacemi MS Office XP Professional. Dalšími pomocnými programy jsou např. Adobe Acrobat 5.0 CE, (archivace dokumentů ve formátu PDF), Internet Explorer 6, PC Translator 2003 (slovník a překladač) a další podpůrné programy nezbytné k administrativním úkonům.

Na většině počítačových stanic, které jsou studentům k dispozici v učebnách a studovně školy je nainstalován operační systém MS Window 98, spolu s kancelářskými aplikacemi MS Office 97 nebo MS Office 2000. Postupně dochází k přechodu na operační systém MS Windows XP a aplikaci MS Office XP. Dalšími pomocnými programy jsou Adobe Acrobat Reader, Internet Explorer a informační systémy pro jednotlivé ekonomické oblasti.

Komunikace mezi jednotlivými lokálními stanicemi prostřednictvím vnitřní počítačové sítě (LAN) je zajištěna programem MS Windows Server 2000, který je nainstalován na serverech VŠEM.

Pro řízení projektů je používán program MS Project server 2002 a MS Project standart, který je instalován na lokálních stanicích všech zaměstnanců. To umožňuje efektivní plánování zdrojů a projektů, ať už krátkodobých, tak dlouhodobých přesahující období akademického roku.

5.2. Rychlost koncových připojení (pracovišť) na CESNET2

Ve všech administrativních a výukových prostorech je vybudována lokální počítačová síť (LAN), která je na internet připojena pomocí pevné linky s přenosovou rychlostí 256kb/s.

V průběhu roku 2003 (červenec – srpen) je počítáno s připojením lokální počítačové sítě do vysokorychlostní sítě CESNET2, a to pomocí přímého připojení o rychlosti 40Mb/s.

Vysoká škola ekonomie a managementu by se chtěla v akademickém roce 2003/2004 stát přidruženým členem zájmového sdružení právnických osob CESNET. Dle stanov sdružení CESNET se soukromá vysoká škola může stát přidruženým členem po souhlasu valné hromady.

5.4. Dostupnost informačních zdrojů včetně elektronických

Studenti mají přes internetové stránky školy (www.vsem.cz), přístup k několika informačním zdrojům a to jak vnitřním, tak vnějším. Hlavními informačními zdroji na VŠEM jsou:

- Studentský informační systém (SIS)
- Internetové „členěné“ odkazy (Pro Quest Direct, Databáze knihoven, Databáze personálních agentur, Internetové vyhledávací databáze, Studijní testovací databáze)

5.5. Využití vnějších a vnitřních informačních zdrojů

Kombinovaná forma výuky klade zvýšené nároky na komunikaci se studenty v období mezi jednotlivými výukovými a zkuškovými soustředěními. Z tohoto důvodu je kladen velký důraz na rozvoj vnitřních a vnějších informačních zdrojů, a to prostřednictvím soustavné aktualizace vlastních internetových stránek (www.vsem.cz).

5.5.1. Vnitřní informační zdroje

Základem vnitřního informačního zdroje pro studenty je Studentský informační systém (SIS), který obsahuje:

- **Rozvrhy studijních skupin:** datum výuky, čas zahájení a ukončení (přednášky, semináře, konzultace), číslo učebny, studijní předmět a jméno vyučujícího.
- **Termíny zkoušek:** uvedeny s datem, místem, předmětem a časem zahájení zkoušky.
- **On - line formuláře:** žádost studenta (např. náhradní termín ústní zkoušky, náhradní termín písemného testu, opakování ústní zkoušky, potvrzení o studiu, potvrzení o vykonaných zkouškách, osobní konzultaci ke studiu atd.), omluva studenta (např. na výuce, semináři, zkoušce, písemném testu, odevzdání seminární práce, zápise do semestru atd.), přihláška na zkoušku – písemný test (např. řádný termín zkoušky, náhradní termín zkoušky, náhradní termín písemného testu atd.), formulář pro změnu údajů studenta (např. adresa bydliště, zaměstnavatel, pracovní pozice, telefonní spojení, el. adresa atd.), formulář pro změnu údajů lektora (akademické a odborné hodnosti, publikační činnost atd.), hodnocení výuky (viz. kapitola 8.2.1.), hodnocení studia (viz. kapitola 8.2.2.), žádost o Informační CD-ROM VŠEM, registrace sportovců VŠEM (registrace pro jednotlivé sporty).
- **Elektronický index:** poskytuje jednosměrnou komunikaci, zkoušející - studijní oddělení - student. Jedná se o proces opravy průběžných testů, písemných zkoušek a seminárních prací studentů s následným zpracováním studijním oddělením, až po distribuci výsledků studentům. Zkoušející vybírá ze seznamu studijních skupin požadovanou skupinu a z tohoto seznamu je generován seznam studentů dané skupiny. Zkoušející doplní výsledky a odešle je ke zpracování. Systém automaticky generuje report, který odešle elektronickou poštou na studijní oddělení. Po přijetí dojde k automatickému zařazení těchto údajů do interního systému. Výsledky jsou zkontrolovány a interním systémem provedena aktualizace a doplnění dat v SIS a vytištění všeobecného protokolu s možností provádění distribuce výsledků přímo studentům el. poštou, SMS zprávami na mobilní telefon, odesláním faxových zpráv, vytisknutím písemných zpráv.
- **Elektronický konzultant:** slouží k evidenci dotazů a odpovědí na předměty vyučované v rámci studijních oborů a programů. Systém umožňuje prohlížení dotazů, vyhledávání historie dotazů, vložení nového dotazu, vkládání odpovědí na dotazy a mazání dotazů. Zároveň je možné jeho prostřednictvím rozesílat studentům (např. v rámci jedné studijní skupiny) krátká oznámení např. o změnách v rozvrhu, o změnách termínu zkoušek, posunutí začátku prezenční části výuky, změny konzultačních hodin atd.

5.5.2. Vnější informační zdroje

Studenti mají možnost přístupu k vnějším informačním zdrojům přes internetové stránky VŠEM. Tyto internetové odkazy jsou neustále aktualizovány a doplňovány:

- **internetové odkazy ke studiu:** členěno dle studijních modulů a studijních předmětů, např.
 - **Ekonomie:** Mikroekonomie - Makroekonomie, Hospodářská a sociální politika, Ekonomika podniku, Globalizace ekonomických procesů, Evropská unie
 - **Kvantitativní metody:** Matematika, Statistika, Ekonomická statistika, Finanční a pojistná matematika, Kvantitativní analýza
 - **Management:** Základy managementu, Organizační architektura, Manažerské dovednosti, Mezinárodní management, Podniková kultura
 - **Informační systémy a technologie:** Základy informatiky, Řízení informačních systémů, Počítačové programy atd.
- **informační databáze:** Albertina Icom Praha, GfK News, Management Digest, Know Europe, PCI Web, Pro Queust CZ, Pro Queust 5000
- **testovací databáze:** SAT 1 Tests, GMAT Council, GMAT Tests, GMAT MBA Prep, Test Tutor, TOEFL, Educational Testing Servis
- **knihovní databáze:** CERGE – EI, Státní technická knihovna, Ústřední knihovna UK, Vysokoškolské knihovny – seznam, Národní knihovna, Jednotná informační databáze
- **databáze institucí:** CSVŠ, Fulbrightův program, Grantová agentura AK, Grantová agentura ČR, Grantová agentura UK, MŠMTv ČR, Nadace Jana Husa, Národní vzdělávací fond, Open Sociaty Fond
- **vyhledávací databáze:** členěno dle kategorií a zaměření vyhledavačů
 - **domácí:** Atlas, Caramba, Centrum, ČIS, Google, Quick, Seznam, U zdroje, Web Fast
 - **zahraniční:** Alta Vista, Excite, Info Seek, Lycos, Yahoo
 - **studijní:** Akademické informační centrum, Aktivní studium, Kam po maturitě, Scio, Seminárky, Tribun, Vysoké školy, Vzdělání
 - **personální:** Jobs, Job Master, Job on-line, Student, Student servis, Volná místa
 - **zpravodajství:** ČTK, iHNED, iDNES, Lidovky.cz, Headlines.cz, Reflex on-line, Týden
 - **zajímavosti:** IDOS, Mobil, Slunečnice, Živě, Česká škola
- **vzdělávací, informační a komunikační portál:** jedná se o pilotní projekt MŠMTv ČR v oblasti distančního vzdělávání

5.6. Knihovnické a informační (elektronické) služby VŠEM

Poskytování knihovnických a informačních služeb je zajišťováno prostřednictvím „Informačně poradenského centra VSEM“ (IPC VSEM).

Přístup do knižního fondu a k odborným periodikům je specifikován vzhledem k časově omezeným možnostem studentů, tj. je soustředěn do doby výukových soustředění, případně je studentům umožněno vyzvednutí příslušných titulů v jimi preferované době.

Bylo zahájeno budování knižního fondu s využitím Knihovnického a informačního systému (KIS), který by studentům umožňoval prostřednictvím internetu vyhledat a současně objednat odborné tituly, které by bylo možné vyzvednout v jimi preferované době.

Vzhledem k formě studia a různé lokalizaci pracovišť a bydliště studentů je možné využít několik forem a úrovní knihovnických a informačních služeb, který se pro ně jeví jako nejefektivnější.

5.6.1. Knižní fond

V roce 2001 zahájena realizace knižního fondu s celkovou kapacitou cca 7.000 titulů v rámci vybudování „Knihovnického a informačního systému (KIS)“. Odborné zaměření knihovny se soustředí zejména na ekonomii, management, marketing, finance, daně a daňovou problematiku, s postupně zaváděným automatizovaným knihovním systémem. Studentům jsou k dispozici aktualizované seznamy titulů jak v tištěné, tak elektronické podobě.

Při loňských srpnových povodních došlo k zatopení větší části knižního fondu, což se negativně promítlo na jeho další rozšiřování. Na přelomu července a srpna 2003 se počítá s ukončením oprav a pokračováním v rozšiřování knižního fondu.

5.6.2. Odborná periodika

Studentům jsou odborná periodika k dispozici ve studovně školy s možností kopírování jednotlivých článků. Odebírání odborných periodik (Hospodářské noviny, Ekonom, Euro, Moderní řízení, Finance a úvěr, Politická ekonomie, Strategie, Marketing, Právní rádce, Finance a bankovníctví atd.), včetně možnosti zapůjčení aktualizovaných multilicencí na CD-ROMech (Hospodářský a právní rádce, Hospodářské noviny, Ekonom, Ročenka Hospodářských novin, Účetní poradce atd.).

5.6.3. Odborné knihovny

Z dosavadních zkušeností vyplývá, že studenti spíše upřednostňují využívání odborných knihoven v místě bydliště a na svých pracovištích. Vlastní knihovní fond proto plní spíše doplňkovou úlohu, a to i vzhledem k tomu, že předepsané studijní materiály jsou zahrnuty do studijních poplatků.

5.6.4. On-line systémy meziknihovnických služeb

Tyto systémy představují s ohledem na formu studia jeden z nejefektivnějších způsobů služeb a práce s odbornou literaturou. Využívání on-line databází odborných periodik (EBSCO, INGENTA) a výzkumných zpráv (rfe.org)

5.6.5. Rešeršní služby

Zahrnují sestavování a aktualizaci seznamů informačních zdrojů (psaných a elektronických) k tématům samostatných prací studentů (seminárních a diplomových prací).

5.6.6. Ediční činnost

Ediční činnost zahrnuje vydávání učebních textů pro interní potřebu s využitím vlastního technického zázemí a odborných publikací pro širší okruh uživatelů ve spolupráci s Grantovým fondem VŠEM, a to v oblastech:

- **rozvoj systému prezentací** o všech základních činnostech ve formě odborně zaměřeného on-line periodika se stabilním autorským okruhem s prostorem pro otevřenou a kvalifikovanou diskusi nad aktuálními problémy podnikatelské činnosti
- **vydávání ucelené řady výzkumných publikací** v tiskové i on-line podobě a sborníků příspěvků z pořádaných odborných setkání, seminářů a konferencí (včetně on-line diskusí)
- **vydávání odborně specializovaných** a na praktického uživatele zaměřených monografií, zejména aktualizací, výkladových a aplikačních charakteru v oblasti právního rámce a systému podnikatelské činnosti
- **vydávání (v tištěné i elektronické podobě) specializovaných učebních manuálů** k jednotlivým modulům a předmětům, doplněných cvičebnicemi a testovými bankami s objasněním správných, případně nesprávných odpovědí (řešení)

5.7. Nově budované prvky informační infrastruktury

Vzhledem k současné vybavenosti a s přehlednutím ke specifikám kombinované formy studia nejsou plánovány výrazné investice v oblasti budování nových prvků informační infrastruktury.

5.8. Zapojení do evropských projektů vysokorychlostních sítí a GRIDů

Zapojení do evropských projektů vysokorychlostních sítí a GRIDů je plánováno s připojením na vysokorychlostní internetovou síť CESNET2, respektive s budoucím členstvím Vysoké školy ekonomie a managementu v rámci sdružení CESNET.

5.9. E-learning, stav a plán rozvoje

Vysoká škola ekonomie a managementu sleduje vývoj a trendy v oblasti e-learningu a on-line vzdělávání a na základě zjištěných skutečností byl zahájen projekt vlastního „distančního portálu“ školy, s tím, že v roce 2002 bylo zahájeno testování různých „e-learningových“ systémů pro řízení studia (MS, Oracle iLearning, WebCet atd.), ze kterých bude vybrán nejvhodnější program na kterém bude následně budována výuková platforma pro e-learningové a on-line vzdělávací programy v rámci kombinované formy výuky na VŠEM.

Při projektu vlastní e-learningové platformy vychází VŠEM také ze zkušeností při vývoji komunikačního, informačního a vzdělávacího vysokoškolského portálu MŠMTv ČR <http://vsportal.rdc.cz>, na jehož vývoji by se chtěla VŠEM podílet.

Vysoká škola ekonomie a managementu se v roce 2002 stala členem sdružení právnických osob „EUNIS – CZ“, jehož jednou z hlavních náplní a činností je napomáhat rozvoji e-learningu a on-line vzdělávání na vysokých školách v ČR, a to na základě zkušeností jak z domácích, tak zahraničních vysokoškolských institucí.

6. Výzkumná činnost VŠEM

Výzkumná a vývojová činnost Vysoké školy ekonomie a managementu je nedílnou součástí činnosti školy a je prováděna prostřednictvím Grantového fondu Vysoké školy ekonomie a managementu (dále jen „Grantový fond VŠEM“).

Vzhledem k efektivnějšímu financování výzkumné činnosti se v průběhu akademického roku 2002/2003 počítá s vyčleněním Grantového fondu VŠEM jako organizační jednotky VŠEM na obecně prospěšnou společnost s názvem Grantový fond Vysoké školy ekonomie a managementu.

Příprava projektu na vytvoření „**Centra pro ekonomická studia**“ (dále jen „CES“) sdružujícího pracovníky vlastního akademického sboru i externí spolupracovníky účastníci se řešení ad hoc výzkumných projektů. Institucionální a organizační principy CES budou vycházet z praxe podobně zaměřených zahraničních pracovišť (např. NBER, CEP) a zkušeností z činnosti Grantového fondu VŠEM.

Předmětové oblasti výzkumného zaměření CES se soustředí na problematiku související s obsahem realizovaných studijních programů (tedy mikroprostředí podnikové ekonomiky a mezzouroveň odvětvových strukturálních charakteristik ekonomiky). Předpokládána je vlastní ediční činnost CES při publikaci výsledků realizovaných výzkumných projektů.

6.1. Zaměření výzkumné činnosti

Zaměření výzkumné činnosti Vysoké školy ekonomie a managementu je rozděleno na několik prioritních oblastí.

6.1.1. Tvorba vlastních učebních pomůcek

Tvorba vlastních učebních pomůcek určených pro kombinovanou a distanční formu studia a s tím související „inovace“ studijních programů a oborů v kombinované a distanční formě studia. Spolupráce na vývoji a modernizaci nových vzdělávacích programů a metod určených pro kombinovanou a distanční formu výuky.

6.1.2. Finanční a organizační charakteristiky podnikové sféry

Finanční a organizační charakteristiky podnikové sféry a jejího prostředí a vztah těchto charakteristik k ekonomické výkonnosti: vývoji finančních ukazatelů (zejména schopnosti vytváření vlastních zdrojů pro dlouhodobý program rozvoje podniku a realizaci strukturálních změn), produktivity a efektivnosti využívání zdrojů (hmotných i nehmotných aktiv, včetně rozvoje vlastních výzkumných a vývojových aktivit a zvyšování kvality lidského kapitálu), produkční a vývozní výkonnosti (zde zejména konkurenceschopnosti produktů na domácím a zahraničním trhu a možností jejího zvyšování prostřednictvím nástrojů kvalitativní, necenové, konkurence, oproti konkurenci cenové). Srovnání uvedených charakteristik s vývojem v ostatních tranzitivních ekonomikách.

6.1.3. Případové studie

Rozvoj metodologie a aplikace postupů případových studií ve vztahu k úspěšným domácím podnikům s významným postavením ve struktuře domácí přidané hodnoty, vývozu a úrovni technologické intenzity produkčních procesů a výsledných produktů, z hlediska hospodaření s finančními zdroji, zvyšování kvality lidských zdrojů a rozvoje vlastní výzkumné a vývojové činnosti. Charakteristika významu zahraničních ekonomických subjektů a jejich aktivit (přímých zahraničních investic) pro vývozní a technologickou úroveň a výkonnost národní ekonomiky a srovnání tohoto významu s ostatními tranzitivními ekonomikami.

6.1.4. Strukturální charakteristiky podnikového prostředí

Výzkum strukturálních charakteristik podnikového prostředí ve vazbě na kvalitativní aspekty strany nabídky: zde zejména strukturu zpracovatelské produkce z hlediska významu hmotných

a nehmotných aktiv pro typ konkurenční výhody odvětví, úrovně technologické intenzity produkce (s důrazem na změnu technologické struktury směrem k technologicky náročnější produkci a vývozům), typu a úrovně kvalifikací jako komplementární charakteristiky a předpokladu rozvoje technologicky náročných odvětví a stupně produktové diference a tržní koncentrace jako předpokladu úspěšného pronikání na zahraniční trhy. Další aspekty této problematiky zahrnují rozvoj metodologie zkoumání konkurenceschopnosti a její aplikace na hodnocení české zpracovatelské produkce. Specificky zaměřeni na strukturální analýzu sektoru služeb a jeho subsektorů (zejména podnikových služeb) v návaznosti na rostoucí význam z hlediska podílu na celkové zaměstnanosti a přidané hodnotě.

6.2. Organizační, personální a materiální zabezpečení výzkumné činnosti

Grantový fond VŠEM byl založen s vědomím významu výzkumné činnosti pro rozvoj vzdělávacích aktivit na mezinárodně srovnatelné odborné úrovni. Ve své činnosti vychází z úlohy výzkumu při posilování růstového potenciálu a konkurenceschopnosti národní ekonomiky. Podporuje výzkumné projekty erudovaných a talentovaných odborníků v oblasti ekonomických věd a napomáhá jejich realizaci formou poskytování grantových prostředků.

6.2.1. Organizační zabezpečení výzkumné činnosti

Organizačně je výzkumná činnost zabezpečována prostřednictvím Grantového fondu Vysoké školy ekonomie a managementu.

6.2.2. Personální zabezpečení výzkumné činnosti

Personální zabezpečení výzkumné činnosti je zajištěno prostřednictvím členů pedagogických pracovišť – kateder VŠEM a spolupracujícími odborníky z praxe.

6.2.3. Materiální a finanční zabezpečení výzkumné činnosti

Materiální (finanční) zabezpečení výzkumné činnosti VŠEM je realizováno prostřednictvím Grantového fondu VŠEM. Hlavními zdroji financování výzkumné činnosti jsou:

- VŠEM jako zakladatel Grantového fondu VŠEM převádí celý svůj hospodářský výsledek (zisk) v daném akademickém roce do Grantového fondu VŠEM.
- VŠEM pravidelně odvádí za každého studenta 15% z částky ze studijních poplatků (školného) v daném akademickém roce do Grantového fondu VŠEM.
- VŠEM získává finanční prostředky pomocí postupného začleňování do grantových programů, a to jak prostřednictvím národních, tak mezinárodních grantových agentur.
- VŠEM získává prostředky prostřednictvím vlastní doplňkové činnosti.

6.3. Mezinárodní spolupráce ve výzkumu

V roce 2002 zahájen projekt ve spolupráci BPP Publishing na překladu učebních pomůcek pro distanční a kombinovanou formu studia. V rámci tohoto projektu se Vysoká škola ekonomie a managementu hodlá zapojit např. do programu Minerva (Minerva – SocratesII), jehož hlavním cílem je právě využívání informačních a komunikačních technologií a otevřeného distančního vzdělávání v prostoru široké evropské spolupráce, a to jak s využitím multimediálně koncipovaných materiálů, tak s důrazem na plné využívání služeb ve výuce, tak aby byl podpořen přístup k široké škále vzdělávacích zdrojů.

Ve spolupráci s Knightsbridge University, která se podílí na realizaci studijních programů Bachelor of Business Administration (BBA) a Master of Business Administration, jsou průběžně aktualizovány jednotlivé studijní moduly studijních programů BBA a MBA. Výhodou této mezinárodní spolupráce je možnost velmi aktuálního a otevřeného přístupu v oblasti distančního vzdělávání v rámci zemí EU a USA.

V rámci spolupráce s Fakultou podnikového managementu na Ekonomické universitě v Bratislavě se Vysoká škola ekonomie a managementu chce zaměřit na projekty v oblasti tvorby distančních učebních pomůcek určených pro kombinovanou formu studia.

6.4. Příklady významné spolupráce ve výzkumné činnosti (tab. 8)

Výzkumný úkol	Zadavatel	Termín řešení	Řešitelé z VŠ
Distanční učební texty BPP Publishing	Grantový fond VŠEM	pravidelná aktualizace	členové kateder
Grantový fond VŠEM (transformace)	VŠEM	akademický rok 2002/2003	členové kateder
Centrum distanční výuky	VŠEM	akademický rok 2003/2004	členové kateder
Centrum pro ekonomická studia	VŠEM	akademický rok 2003/2004	členové kateder

6.5. Nejvýznamnější projekty výzkumu a zdroje jejich financování

6.5.1. BPP Publishing – učební texty pro distanční výuku

Na základě uzavřené licenční smlouvy (součástí licence je pravidelná aktualizace učebních textů) mezi BPP Publishing a VŠEM jsou průběžně připravovány (v rámci dvouleté aktualizace) distanční učební texty pro jednotlivé studijní moduly:

- **Manažerská ekonomie**
- **Kvantitativní metody**
- **Ekonomika podniku**
- **Management**
- **Marketing**
- **Management lidských zdrojů**
- **Finance**
- **Právo**
- **Informační systémy a technologie**

6.5.2. Grantový fond VŠEM

V akademickém roce 2002/2003 byla zahájena transformace a vyčlenění stávající organizační jednotky na obecně prospěšnou společnost s názvem Grantový fond VŠEM. VŠEM prostřednictvím Grantového fondu VŠEM realizuje výzkumnou, vývojovou a další tvůrčí činnost školy. Transformace Grantového fondu VŠEM na obecně prospěšnou společnost bude dokončena koncem akademického roku 2002/2003.

6.5.3. Centrum distanční výuky VŠEM

Cílem tohoto projektu je podpora vzdělávání pedagogických pracovníků pro kombinovanou, respektive distanční formu studia na vysokých školách, ale i dalších vzdělávacích institucích tak aby byla zajištěna možnost rozšíření nabídky vzdělávacích příležitostí a cest v rámci systému celoživotního vzdělávání, které budou alternativou k dosavadním formám studia. Se založením CDV se počítá v průběhu akademického roku 2003/2004.

6.5.4. Centrum pro ekonomická studia VŠEM

Projekt na vytvoření CES sdružujícího pracovníky vlastního akademického sboru i externí spolupracovníky účastníci se řešení ad hoc výzkumných projektů. Institucionální a organizační principy CES budou vycházet z praxe podobně zaměřených zahraničních pracovišť (např. NBER, CEP) a zkušeností z činnosti Grantového fondu VŠEM. Se založením CES se počítá v průběhu akademického roku 2003/2004.

Výzkumné projekty a aktivity VŠEM budou finančně zajišťovány jednak prostřednictvím Grantového fondu VŠEM a jednak v rámci postupného začleňování VŠEM a Grantového fondu VŠEM do národních a mezinárodních výzkumných a vzdělávacích programů.

7. Akademičtí pracovníci VŠEM

Na Vysoké škole ekonomie a managementu pracuje celkem 81 akademických pracovníků, z toho 6 profesorů, 20 docentů a 55 lektorů.

Skladba pedagogického sboru zohledňuje dva základní aspekty. Jednak specifické požadavky na kombinovanou formu výuky, jednak úzké sepětí teoreticko-metodologických a aplikačních charakteristik studia.

Kvalita personálního zabezpečení studijních programů a oborů patří k nejvýznamnějším prioritám vzdělávací činnosti VŠEM. Oprávněnost pozornosti věnované této oblasti se projevuje i ve vysoce pozitivním hodnocení vyučujících ze strany stávajících studentů v souvisejících vyjádřeních v rámci periodicky probíhající interní evaluace.

7.1.1. Specifika výuky v kombinované formě studia

Ve vztahu ke kombinované formě studia se díky dosavadním zkušenostem v této oblasti podařilo vytvořit relativně ustálené a praxí ověřené výukové postupy vyhovující potřebám studentů. Všichni stávající vyučující a vedoucí seminářů jsou před zahájením výuky seznamováni se specifiky výuky v kombinované formě studia tak, aby přímá výuka plnila své stanovené funkce jako návodu k samostudiu, konzultace své funkce jako interaktivní zpětné vazby mezi získanými znalostmi a kvalitou jejich prezentace a uplatnění a vedení seminářů své funkce jako rozvoje samostatných tvůrčích a aplikačních schopností.

Vedle relativně úzce vymezené předmětové specializace zaručující odpovídající odbornou úroveň z hlediska obsahového je podporována i osobní diferenciací funkcí členů pedagogického sboru (vyučující, konzultant, vedoucí semináře) při zabezpečení jednotlivých fází výukového procesu (výuka, konzultace, semináře) s cílem zvyšování jeho pedagogické (didaktické) kvality.

7.1.2. Složení pedagogického sboru

Upřednostňováni jsou vyučující s dlouholetou pedagogickou, zejména vysokoškolskou praxí spojenou i s aktivním působením v poradenské a výzkumné činnosti. Tato preference je dána zejména již zmíněným důrazem na kvalitu personálního zabezpečení, jeho odborné a didaktické úrovně.

Současně však je v návaznosti na sepětí výuky s praxí kladen důraz na významné zastoupení jejich představitelů ve vzdělávacím procesu s tím, že v první fázi je toto zastoupení směřováno především do vedení seminářů, případně konzultací k jednotlivým modulům s perspektivou rozšíření na výuku specializačních předmětů.

Zástupci praxe jsou získáváni zejména z podnikové sféry, z poradenských institucí, případně z orgánů státní správy a rozsah jejich působení ve výuce je ve vstupní fázi vázán na gesci profesně působících vysokoškolských pedagogů.

Z hlediska procentuálního vyjádření činí v současné době podíl vysokoškolských pedagogů na studijním programu 48 procent, podíl odborníků z praxe 52 procent. Z hlediska dalšího vývoje lze s poklesem významu přímé výuky díky rozvoji specifických učebních pomůcek a s růstem významu konzultací a vedení seminářů předpokládat další změnu tohoto poměru spíše ve prospěch odborníků z praxe.

7.1.3. Rozsah pracovního poměru akademický pracovníků

Vzhledem ke specifikám kombinované formy studia se v průběhu příštích akademických let předpokládá postupný nárůst počtu vyučujících na plný, respektive částečný pracovní úvazek a to tak, že jejich počet po naplnění všech studijních ročníků bude činit cca 10 pedagogických pracovníků (tzn. přijetí tří až čtyř vyučujících v každém akademickém roce).

U ostatních vyučujících, jejichž rozsah přímé výuky je relativně malý, se předpokládá zachování stávající a osvědčené formy pracovního poměru, který odpovídá rozsahu výuky jednotlivých studijních předmětů.

Tento přístup je dán zmíněnou specifikou kombinované formy studia, kde maximální rozsah výuky u jednoho vyučujícího činí 32 hodin, tj. 4 výukové dny za semestr, dle dosavadních zkušeností postačujícím maximálním rozsahu 8 hodin konzultací činí průměrný rozsah výukové povinnosti, včetně konzultací a seminářů, 16 hodin, tj. 2 výukové dny za semestr.

7.1.4. Forma pracovního poměru akademických pracovníků

Pracovní poměr členů pedagogického sboru k žadateli, kteří nejsou zaměstnání na plný nebo částečný pracovní úvazek, má formu dohody o provedení práce, která je specifikována pro příslušný akademický rok a zahrnuje přednášky, konzultace, tvorbu a hodnocení testů, zkoušky, tvorbu souvisejících výukových materiálů, vedení seminářů a hodnocení samostatných studentských prací, případně účast na dalších typech činností VSEM nebo Grantového fondu VSEM (výzkumné, ediční a informační).

V případě činností přesahujících bezprostřední výukové a konzultační povinnosti jsou jejich obsah a forma realizace specifikovány v dohodě o čerpání grantových prostředků (realizace dílčích úkolů v rámci zastřešujícího výzkumného tématu), respektive v nakladatelské smlouvě či smlouvě o dílo.

Tento systém přesně specifikovaných plnění podporuje efektivní nakládání s finančními prostředky, jeho vazbu na zvýšení kvality činností VSEM a průhlednost výdajů i ve vztahu ke studentům a jejich zaměstnavatelům.

7.2. Kvalifikační a věková struktura akademických pracovníků (tab. 9)

Věk	Pedagogičtí pracovníci		
	Profesoři	Docenti	Lektoři (např. Ing., JUDr., PhD., MBA)
do 29 let			4
30 – 39 let		1	17
40 – 49 let	1	2	17
50 – 59 let		11	15
60 – 69 let	4	6	1
nad 70 let	1		1
Celkem	6	20	55

7.3. Celkový počet interních a externích akademických pracovníků (tab. 10)

Pracovníci		Pedagogičtí pracovníci		
		profesoři	docenti	lektoři (např. Ing., JUDr., PhD., MBA)
Interní	Fyzické osoby	2	2	4
	Přepočtení	2	2	4
Externí	Fyzické osoby	4	18	51
	Přepočtení	2	9	21

Pozn. 1: pro přepočtený počet akademických pracovníků byla jako základu použita 32 hodinová pracovní doba.

Pozn. 2: přepočtený počet akademických pracovníků je uváděn v rámci všech studijních programů v roce 2002.

7.4. Vzdělávání akademických pracovníků

Vzhledem ke kombinované formě studia, která klade na akademický sbor VSEM specifické nároky na přístup ke studentovi byl připraven projekt pro vzdělávání akademických pracovníků v rámci Centra distanční výuky VSEM (viz. kapitola 4.10.1.).

V návaznosti na vyhlášku MŠMTv ČR č. 42/1999 Sb, v souladu s §6, odstavce c) týkajícího se kvalifikace učitelů pro předměty vyučované distanční formou, jsou členové pedagogického sboru VSEM průběžně proškolení pro potřeby distanční výuky.

8. Hodnocení činnosti VŠEM

Zajištění hodnocení činnosti Vysoké školy ekonomie a managementu je chápáno jako dlouhodobý proces soustavné interakce mezi personálním a technicko-organizačním zabezpečením studia a výzkumné činnosti VŠEM, spolu s obsahovým zaměřením spojujícím teoreticko - metodologické a aplikační charakteristiky jednotlivých předmětů a oblastí výzkumné činnosti.

Cestou k dosažení uvedených kvalitativních cílů je důraz na odpovídající úroveň členů pedagogického sboru, jejichž výběr vychází z dlouhodobějších zkušeností VŠEM z dosavadní spolupráce. Periodické obnovování příslušných kontraktů současně umožňuje relativní flexibilitu v návaznosti na hodnocení kvality vyučujících a vedoucích seminářů.

Kvalita technicko - organizačního zabezpečení studia rovněž vychází z dosavadních zkušeností, které umožnily vytvoření propracovaného systému odpovídajícího specifikům kombinované formy. Systémový a zároveň pružný přístup v této oblasti současně omezuje zátěž operativních činností a rozšiřuje prostor pro koncepční a rozvojové činnosti.

Aplikační charakter studia je posilován soustavnou a systémově pojatou spoluprací s praxí, zejména prostřednictvím kontaktů se zaměstnavateli studentů, spoluprací v rámci oborových a profesních organizací a otevřeností projektů realizovaných VŠEM vnější oponentuře, včetně podstupování akreditačních a evaluačních řízení na národní i mezinárodní úrovni.

8.1. Systém hodnocení kvality vzdělávání

Proces systému hodnocení kvality vzdělávání je současně neoddělitelně propojen se systémem hodnocení kvality studijního programu, zejména prostřednictvím interní evaluace i prostřednictvím vnějších evaluačních procedur, které jsou považovány za zdroj podnětů ke zlepšení stávající kvality činnosti VŠEM.

8.1.1. Vnitřní hodnocení kvality

Podklady pro interní evaluaci v oblasti studia a bezprostředně souvisejících činností jsou získávány ve formě dotazníkového šetření názorů studentů (a jejich zaměstnavatelů) po skončení každého semestru. Zjišťovány jsou názory na úroveň organizace studia (technicko-organizačního zabezpečení) a jeho obsahové náplně (úrovně kvality přednášek a přednášejících a seminářů a jejich vedoucích, přínosu a využitelnosti poznatků a dovedností pro praxi).

Dalším zdrojem podkladů pro interní evaluaci jsou hodnocení činností VŠEM v rámci vnějších oponentur (studijních textů, výzkumných projektů, prezentací, samostatných prací studentů, obsahových změn studijních předmětů). Výsledky dotazníkového šetření názorů studentů jsou zpřístupňovány po jejich vyhodnocení na konci semestru, souhrnné výsledky interní evaluace, včetně vnějších hodnocení, jsou předkládány výročnímu zasedání příslušných kolegií.

Program interní evaluace zahrnuje systém hodnocení činnosti v oblastech:

- hodnocení výuky a studia
- výzkumu, zahraničních vztahů a public relations
- informačních a edičních služeb
- technického a organizačního zabezpečení

8.1.2. Vnější hodnocení kvality

Hlavní zdroje vnějšího hodnocení kvality:

- harmonogram národního akreditačního řízení prováděného Akreditační komisí MŠMTv ČR
- harmonogram mezinárodního akreditačního řízení prováděného European Council for Business Education (ECBE)

Akreditační komise MŠMTv ČR zjišťuje stav a úroveň kvality v daných oblastech studia a výzkumné činnosti. Akreditační komise MŠMTv ČR posuzuje žádosti o akreditaci nových studijních programů, respektive studijních oborů, dle zákona o vysokých školách č. 111/1998 Sb.

ECBE sdružuje instituce realizující vysokoškolské programy v oblasti podnikové ekonomiky a zároveň působí jako mezinárodní akreditační orgán pro bakalářské, magisterské a doktorandské studijní programy v oblasti podnikové ekonomiky. ECBE je afilací International Federation for Business Education (IFBE), která sdružuje akreditační orgány pro jednotlivé kontinenty. Kritéria akreditace ve formě standardů slouží jako nástroje posouzení silných a slabých stránek instituce a její komplexní schopnosti při realizaci studijních programů.

8.2. Výsledky vnitřního hodnocení (hodnocení kvality studenty)

Studenti hodnotí činnost Vysoké školy ekonomie a managementu pomocí dotazníkového formuláře, a to v písemné formě nebo prostřednictvím interaktivního formuláře na internetových stránkách Studentského informačního systému.

8.2.1. Hodnocení výuky

Student hodnotí kvalitu a úroveň jednotlivých studijních předmětů (přednášek, seminářů a konzultací) přímo po skončení výuky daného předmětu. Dotazníky hodnocení výuky jsou bezprostředně zpracovávány a s jejich výsledky jsou seznamováni jednotliví přednášející, a to prostřednictvím vedoucích pedagogických pracovišť – kateder a garantů studijních modulů tak aby bylo možné rychle a cíleně reagovat na „požadavky studentů“, týkající se (varianty odpovědí – student zaškrťává odpovídající hodnocení) prezenční části výuky:

- **Náročnost přednášek** (velmi vysoká, poměrně vysoká, vyhovující, poměrně nízká, nízká)
- **Analytický obsah přednášek** (příliš vysoký, poměrně vysoký, vyhovující, poměrně nízký, nízký)
- **Empirický obsah přednášek** (příliš vysoký, poměrně vysoký, vyhovující, poměrně nízký, nízký)
- **Matematický obsah přednášek** (příliš vysoký, poměrně vysoký, vyhovující, poměrně nízký, nízký)
- **Úroveň podrobnosti přednášek** (příliš vysoká, poměrně vysoká, vyhovující, poměrně nízká, nízká)
- **Tempo přednášek** (příliš rychlé, rychlé, vyhovující, pomalé, příliš pomalé)
- **Úroveň zajímavosti přednášek** (velmi vysoká, nadprůměrná, průměrná, podprůměrná, nudná)
- **Srozumitelnost vysvětlení** (velmi vysoká, dobrá, vyhovující, slabá, velmi slabá)
- **Úroveň zodpovídání otázek** (velmi vysoká, dobrá, vyhovující, slabá, velmi slabá)
- **Prezentace problému dle potřeby** (velmi vysoká, dobrá, vyhovující, slabá, velmi slabá)
- **Celková kvalita přednášek** (velmi vysoká, dobrá, vyhovující, slabá, velmi slabá)

8.2.2. Hodnocení studia

Student hodnotí kvalitu studia v rámci příslušného semestru v daném akademickém roce, a to v několika oblastech (rozsah hodnocení: 1 nejlepší - 5 nejhorší):

Sekce I

- spokojenost s dosavadním průběhem studia
- spokojenost s odbornou úrovní přednášek
- spokojenost s odbornou úrovní přednášejících
- spokojenost s organizačním zabezpečením studia
- spokojenost s informačním zabezpečením studia

Sekce II

- považujete ze svého hlediska spojení studia se zaměstnáním za přínosné
- umožňuje Vám kombinace studia a zaměstnání upevnit si svoji pozici ve firmě
- znesnadňuje Vám kombinace studia a zaměstnání Vaši pozici ve firmě
- uplatňujete poznatky načerpané studiem ve své profesní praxi
- máte možnost si tyto poznatky v praxi alespoň ověřovat

Sekce III

Zde mají studenti dán prostor pro vyjádření jejich představ o možných kvalitativních změnách ve výše uvedených oblastech. Tato zpětná vazba je velmi důležitá v rámci následné inovace studijní programů a oborů.

9. Mezinárodní spolupráce ve vzdělávání

Vysoká škola ekonomie a managementu v roce 2002 zahájila přípravu projektů mezinárodní spolupráce, a to jak prostřednictvím Grantového fondu VŠEM, tak v rámci VŠEM. Z tohoto důvodu je Vysoká škola ekonomie a managementu v oblasti mezinárodní spolupráce ve vzdělávání na počátku svých budoucích aktivit.

Z výše popsaných skutečností v průběhu roku 2002 došlo k zaregistrování u jednotlivých koordinátorů mezinárodních programů spolupráce v oblasti vzdělávání tak, aby bylo možné shromáždit potřebné podklady a materiály nutné pro tuto oblast spolupráce a zahájit činnost v této oblasti.

9.1. Zapojení do mezinárodních programů (tab. 11)

V rámci mezinárodních projektů VŠEM se konkrétně počítá se zapojením do těchto hlavních vzdělávacích a výzkumných programů:

- **Sokrates – Erasmus:** zavedení kreditního systému na VŠEM
- **Grundtvig:** projekt celoživotního vzdělávání na VŠEM na základě zkušeností v EU
- **Lingua:** specifika kombinované a distanční výuky cizích jazyků
- **Minerva:** rozvoj informačních a databázových informačních systémů na VŠEM
- **Leonardo:** možnost mezinárodní mobility v rámci EU
- **Fulbrightův program:** možnost mezinárodní mobility v rámci USA
- **Open Society Fund Praha:** vydávání odborné literatury v oblasti společenských věd

Program	Sokrates Erasmus	Sokrates				Leonardo
		Comenius	Grundtvig	Lingua	Minerva	
Počet projektů	připravuje se		připravuje se	připravuje se	připravuje se	připravuje se

9.2. Zahraniční mobilita studentů a akademických pracovníků

V rámci kombinované formy studia je dosti problematické, ne-li skoro nemožné, zapojit studenty do zahraniční mobility v rámci mezinárodních programů, a to z důvodů jejich pracovních povinností u stávajících zaměstnavatelů.

Možnou alternativou je spolupráce se stávajícími zaměstnavateli studentů v rámci programů pracovních zahraničních stáží, a to např. ve spolupráci s Knightsbridge University.

V případě mobility akademických pracovníků je počítáno se spoluprací s Ekonomickou Universitou v Bratislavě (Fakulta podnikového managementu) a partnerskou Knightsbridge University.

V akademickém roce 2002/2003 byla zahájena jednání s několika universitami v Evropě, USA a Austrálii o možnosti spolupráce v oblastech kombinované a distanční formy výuky, E-learningu, výzkumné činnosti, mobility akademických pracovníků a možnostech pracovních stáží studentů VŠEM.

10. Další aktivity VŠEM

Další aktivity Vysoké školy ekonomie a managementu jsou zaměřeny na:

- **Zpravodaj VŠEM:** odborné periodikum zaměřené na oblast společenských věd
- **Informačně poradenské centrum:** informace o VŠEM, studijních programech, knihovnické a informační služby, studentské karty ISIC, lektorské průkazy ITEK, studentské letenky a jízdenky, zahraniční stipendia
- **Sportovní stipendia:** udělování sportovních stipendií vrcholovým sportovcům
- **Studijní stipendia:** udělování studijních stipendií pro nejlepší studenty VŠEM
- **Speciální stipendia:** udělování speciálních stipendií pro handicapované uchazeče o studium

10.1. Zpravodaj VŠEM

Zpravodaj VŠEM je název nového periodika vydávaného Vysokou školou ekonomie a managementu a Grantovým fondem VŠEM od akademického roku 2003/2004 (září 2003). Základním posláním periodika je centrální shromažďování veškerých dostupných informací o možnostech:

- udělení stipendií na zahraničních školách a odborných institucích
- zahraničních stáží pro studenty, pedagogické pracovníky a managery firem
- grantových nabídek v oblasti ekonomicko – společenských věd
- pomoci a zprostředkování při „zajištění“ administrativních náležitostí pro stipendia, granty, studijní zahraniční pobyty, odborné stáže atd., a to jak v rámci EU, tak i v zemích mimo EU (Střední a východní Evropa, USA, Austrálie, Asie).

Zpravodaj VŠEM si dále klade za cíl informovat širokou studentskou, odbornou, ale i laickou veřejnost o nových trendech v oblastech ekonomicko - společenských věd, se zaměřením na možnosti grantů, studijních stáží jak pro studenty, lektory (pedagogické pracovníky), vědecko - výzkumné pracovníky, tak pro managery firem, vedoucí a řídicí pracovníky v orgánech státní a veřejné správy.

Hlavní rubriky časopisu:

- **Ekonomie** (např. mikroekonomie, makroekonomie, hospodářská a sociální politika, podniková ekonomika)
- **Management** (např. management lidských zdrojů, strategický management, trh práce management kvality)
- **Marketing** (např. strategický marketing, mezinárodní marketing, obchodní jednání, marketingový mix)
- **Daně a finance** (např. daně a daňová politika, daňový systém, veřejné finance, manažerské účetnictví, finanční strategie)
- **Právo** (např. obchodní právo a podnikání se zahraničím, právo v EU, pracovní právo, rubrika: právní poradna)
- **E-learning** (např. možnosti e-learningu, nové trendy v oblasti on-line vzdělávání, zajímavosti z prostředí distančního vzdělávání)

Ostatní rubriky časopisu:

- **Kariéra** (aktuální pracovní nabídky pro absolventy VŠ a pracovníky na pozicích středního a nižšího managementu)
- **IT** (zajímavosti ze světa informačních a mobilních technologií)
- **Společnost** (kultura a sport - rozhovory se známými osobnostmi)

Internetová verze časopisu Zpravodaj VŠEM je elektronická obdoba tištěného periodika (doména www.infovsem.cz a www.zpravodajvsem.cz), který shromažďuje přímé odkazy na grantové agentury, nadace, domácí a zahraniční vysoké školy nabízející stipendia, granty a studijní stáže. Registrovaní uživatelé mají možnost získání el. adres ve vzoru jmeno@infovsem.cz (doména určena jen pro studenty VŠEM) a jmeno@zpravodajvsem.cz

10.2. Informačně poradenské centrum

Informačně poradenské centrum Vysoké školy ekonomie a managementu slouží k poskytování informací v těchto oblastech:

- **informace o studiu na VŠEM** (studijní programy, typy a forma studia, podmínky přijímacího řízení, stipendijní programy)
- **informace o vzdělávacích programech VŠEM** (programy celoživotního vzdělávání, vzdělávací programy na zakázku)
- **poradenské služby pro studenty a absolventy** (nabídka pracovních míst, mezinárodní studentské a mládežnické karty, zprostředkování studentských letenek, jízdenek a ubytování v zahraničí, informace o možnostech studia v zahraničí, poradenské služby, informace o grantových nabídkách a zahraničních stipendiích)
- **knihovnický informační systém** (objednávání a rezervace knižních titulů a odborných periodik, rešeršní služby, poradenství v oblasti vyhledávání databázových informačních zdrojů atd.)

10.3. Sportovní stipendia

Cílem projektu udělování sportovních stipendií je umožnit mladým sportovně talentovaným jedincům studium na VŠEM s možností individuálního studijního plánu. V akademickém roce 2002/2003 jsou sportovní stipendia udělována pouze pro lehkou atletiku s tím, že VŠEM bude takto vybraným jedincům hradit náklady spojené se studiem (studijní poplatky, studijní literatura atd.). V rámci sportovního stipendia student získá možnost:

- odborného vysokoškolského studia
- individuálního studijního a zkuškového plánu (v závislosti na plánu sportovní přípravy)
- získání finanční, materiální a metodické podpory
- pokračování v přípravě ve svém mateřském oddíle pod stávajícím osobním trenérem

10.3.1. Udělená sportovní stipendia v roce 2002

- **Kateřina Baďurová** (skok o tyči): členka reprezentace ČR, mistryně ČR
- **Jaroslav Čech** (400m): člen reprezentace ČR, medailista z MČR do 22 let
- **Jan Mazanec** (200m a 400m): člen reprezentace ČR, mistr ČR
- **Adam Ptáček** (skok o tyči): člen reprezentace ČR, držitel rekordu ČR a mistr ČR
- **Svatoslav Ton** (skok vysoký): člen reprezentace ČR, mistr ČR

10.4. Studijní stipendia

V každém akademickém roce jsou udělována tato studijní stipendia:

- **Stipendium Kolegia VŠEM:** nejlepší student v rámci VŠEM
- **Stipendium Grantového fondu VŠEM:** tři nejlepší studenti v rámci studijního programu
- **Stipendium prezidenta Kolegia VŠEM:** nejlepší čtyři seminární práce v rámci VŠEM
- **Stipendium rektora VŠEM:** nejlepší diplomová práce v rámci VŠEM

10.5. Speciální stipendia pro handicapované uchazeče (studenty)

Od akademického roku 2003/2004 bude nabízet Vysoká škola ekonomie a managementu ve spolupráci s Grantovým fondem VŠEM speciální stipendia určená pro handicapované uchazeče (studenty).

V rámci tohoto stipendia bude VŠEM vybraným uchazečům (studentům) hradit náklady spojené se studiem (studijní poplatky, studijní literatura atd.). V akademickém roce 2003/2004 se počítá s udělením pěti speciálních stipendií.

10.6. Významné konference a semináře

V roce 2002 se Vysoká škola ekonomie a managementu nepodílela na pořádání konferencí a seminářů.

Pro akademický rok 2003/2004 Vysoká škola ekonomie a managementu připravuje konference a semináře zaměřené na oblast:

- Distanční vzdělávání v ČR jako součást kombinované formy výuky
- E – learning v ČR
- Možnosti financování soukromých vysokých škol
- EU a vysoké školy

11. Závěr a stručné shrnutí činnosti VŠEM za rok 2002

Rok 2002 byl pro VŠEM přelomový ve smyslu transformace na soukromou vysokou školu. Z tohoto pohledu je VŠEM na úplném počátku svého působení jako soukromé vysoké školy, a to ve všech oblastech svých činností.

VŠEM si na počátku akademického roku 2002/2003 stanovila několik hlavních cílů v oblasti studijních, pedagogických a výzkumných aktivit, které se jí daří průběžně naplňovat.

11.1. Hlavní cíle VŠEM v roce 2002:

- propagace a zviditelnění Vysoké školy ekonomie a managementu v rámci ČR
- ustanovení administrativně organizačních pracovišť (oddělení) v rámci vnitřní reorganizace
- ustanovení pedagogických pracovišť (kateder) a jmenování vedoucích kateder
- příprava a zahájení výzkumné činnosti
- příprava projektů v rámci mezinárodní spolupráce v oblasti vzdělávání a výzkumné činnosti

11.2. Zásadní problémy v činnosti a možnosti jejich řešení

Vysoká škola ekonomie a managementu nevidí zásadní problémy ve své studijní, pedagogické a výzkumné činnosti, ale spíše dílčí nedostatky, které jsou převážně způsobeny velmi krátkou dobou činnosti VŠEM v oblasti vysokoškolského vzdělávání, respektive samotnou možností vzniku soukromých vysokých škol v ČR.

Postavení soukromých vysokých škol v oblasti vysokoškolského vzdělávání, ale i v oblasti výzkumné činnosti (např. možnost přístupu ke grantovým projektům) prozatím nevytváří „rovné“ podmínky ve srovnání s veřejnými vysokými školami.

Toto postavení je patrné již při samotném výběru vysoké školy zájemcem o studium, kdy převážná většina uchazečů o vysokoškolské vzdělání podvědomě volí jako první variantu možnost studia bez placení studijních poplatků a tudíž veřejnou vysokou školu.

Je ovšem také pravdou, že k této „diskriminaci“ přispívají některé soukromé vysoké školy, a to např. tím, že v rámci své nabídky prezenčního studia vystupují jen jako náhradní alternativa pro nepřijaté uchazeče na veřejné vysoké školy. Tento jejich přístup se bohužel u veřejnosti negativně projevuje plošně na všechny soukromé vysoké školy.

Tento handicap se částečně vyrovnává v případě kombinované formy studia, kdy je převážná část studentů „omezena“ svými pracovními povinnostmi a kromě kvalitního vysokoškolského vzdělání kladou stejný důraz na kvalitu administrativně – organizačního zabezpečení studia (možnost individuálnějšího přístupu ke studentovi, vybavenost studijními a výukovými materiály, organizace výukových a zkuškových soustředění mimo pracovní dny atd.).

Bakalářské vzdělání je z pohledu většiny zaměstnavatelů studentů stále považováno jako „nepřehodnotné“ vysokoškolské vzdělání. Vzhledem k této skutečnosti převažuje u zájemců o studium názor, že soukromé vysoké školy mohou nabízet jen nižší profesně zaměřené vysokoškolské vzdělání.

VŠEM jako soukromá vysoká škola nemůže a ani nechce „nahrazovat poslání“ veřejných vysokých škol. Své uplatnění v oblasti vysokoškolského vzdělávání spatřuje VŠEM především v nabídce kvalitního odborného vysokoškolského studia v oblasti kombinované a distanční formy výuky pro uchazeče, kteří si chtějí své praktické zkušenosti v rámci stávajícího zaměstnání doplnit o odborně – teoretické poznatky v oblasti podnikové ekonomiky.

11.2.1. Propagace a zviditelnění v rámci ČR

V této oblasti je asi nejvíce patrné určité „znevýhodnění“ soukromých vysokých škol. Z tohoto důvodu byla v akademickém roce 2002/2003 vyčleněna „vyšší“ finanční částka na propagaci a zviditelnění VŠEM.

V rámci jednotlivých reklamních kampaní VŠEM bylo využito internetových stránek a periodických tiskovin:

- **internet:** seznam.cz, centrum.cz, atlas.cz, vzdelani.cz, vysokeskolky.cz, aktivnistudium.cz
- **tištěná periodika:** Lidové noviny, Hospodářské noviny, MF Dnes, Reflex, Týden, Respekt

Jednou z příčin tohoto stavu je velmi malá informovanost široké veřejnosti o soukromých vysokých školách ze strany kompetentních státních institucí, kdy u veřejnosti převládá jistá obava ze soukromého školství, a to právě z důvodu nedostatečné informovanosti.

11.2.2. Studijní a pedagogická činnost VŠEM

Vzhledem k tomu, že kombinovaná forma výuky klade specifické nároky na složení a strukturu pedagogického sboru a s ohledem na hodinové dotace jednotlivých vyučujících v rámci studijních modulů, je přijímání nových akademických pracovníků odlišné od požadavků na prezenční formu studia.

Nespornou výhodou je možnost nabídky lepších finančních podmínek oproti veřejným vysokým školám, a to jak pro členy pedagogického sboru, tak pro administrativní a výzkumné pracovníky VŠEM. Naopak jistou nevýhodou je velmi krátké působení soukromých vysokých škol v ČR, kdy řada akademických pracovníků má „obavu z přechodu do soukromého sektoru“.

11.2.3. Výzkumná činnost VŠEM

Jelikož je VŠEM zapsána u obchodního soudu jako společnost s ručením omezeným, na kterou se vztahuje Obchodní zákoník, je značně problematické např. vynakládání finančních prostředků na výzkumnou činnost, a to vzhledem k tomu, že většina výzkumných projektů je dlouhodobějšího charakteru a přesahuje období jednoho účetního roku.

Z tohoto důvodu VŠEM transformovala stávající organizační jednotku a transformovala Grantový fond Vysoké školy ekonomie a managementu na obecně prospěšnou společnost tak aby bylo možné účinněji nakládat s finančními prostředky na výzkumnou činnost školy.

11.2.4. Mezinárodní spolupráce VŠEM

Vzhledem k dlouholeté tradici soukromého vysokého školství ve světě je spolupráce se zahraničními universitami a vysokými školami poněkud „jednodušší“ než v rámci ČR.

V roce 2002 byla zahájena jednání s jednotlivými zahraničními vysokými školami zaměřujícími se na kombinovanou a distanční formu výuky ohledně možné spolupráce.

Vysoká škola ekonomie a managementu jako akreditovaný člen European Council for Business Education (ECBE) se každé čtyři roky podrobuje „reakreditaci“ studijních programů Bachelor of Business Administration (BBA) a Master of Business Administration (MBA). Systém mezinárodní akreditace je podobný akreditačnímu řízení prováděném MŠMTv ČR.

A. Péče o studenty VŠEM

Vzhledem ke kombinované formě výuky jsou nároky na „péči o studenty“ rozdílné oproti prezenční formě studia (ubytovací a stravovací kapacity). V rámci výukových a zkouškových soustředění (víkendová soustředění) požadují někteří studenti, a to z geograficky vzdálenějších míst, možnost ubytování v době výukových a zkouškových soustředění. V rámci organizačně – technického zabezpečení studia jsou požadavky studentů na ubytování zajišťovány finančním oddělením VŠEM. Ve výukových prostorách VŠEM jsou studentům k dispozici zároveň stravovací kapacity.

Vzhledem k uvedeným specifickým kombinované formy studia je proto hlavní pozornost v rámci „péče o studenty“ věnována spíše organizačně – technickému zabezpečení studia, jak v době prezenční části výuky (víkendová soustředění), tak zejména v době mimo výuková a zkoušková soustředění.

B. Rozvoj prostorového a technického zabezpečení VŠEM

Jelikož kombinovaná forma výuky klade specifické nároky i na prostorové a technické zabezpečení studijních programů, a to z důvodu převážně „víkendových“ studijních a zkouškových soustředění, jsou stávající výukové a administrativní kapacity plně dostačující a v dohledné době se neplánuje jejich rozšíření v rámci kombinované formy výuky.

C. Programy celoživotního vzdělávání v roce 2002

Vysoká škola ekonomie a managementu nabízí firmám, organizacím a orgánům státní správy možnost realizace ucelených studijních programů v rámci programů celoživotního vzdělávání, ale i úžeji zaměřených specializovaných vzdělávacích aktivit pro odbornou veřejnost k vybraným (aktuálním) aspektům podnikatelské praxe.

V návaznosti na zavedení kreditního systému na Vysoké škole ekonomie a managementu byl souběžně zahájen projekt realizace programů celoživotního vzdělávání, s jejichž „otevřenou“ nabídkou se počítá od akademického roku 2003/2004.

Vysoká škola ekonomie a managementu nabízí ucelené studijní moduly s tématiko – odborným zaměřením vzdělávacích programů, a to oblastech:

- Manažerská ekonomie
- Ekonomika podniku
- Management
- Právo
- Informační technologie a management
- Marketing
- Finance
- Management lidských zdrojů
- Operační a produkční management
- Management kvality

Studenti, kteří splní podmínky vzdělávacího programu a obhájí závěrečnou práci, obdrží certifikát o absolvování studijního programu vydávaný Vysokou školou ekonomie a managementu s uvedením oborového zaměření příslušného programu a počtem kreditních bodů.

Management kvality ve zdravotnictví

Ve spolupráci s Masarykovou nemocnicí v Ústí nad Labem byl v akademickém roce 2002/2003 realizován projekt dvousemestrálního studijního programu Management kvality ve zdravotnictví, a to v rámci programu celoživotního vzdělávání.