



# **VYSOKÁ ŠKOLA EKONOMIE A MANAGEMENTU**

**VÝROČNÍ ZPRÁVA ZA ROK 2006**

**KVĚTEN 2007**

## 1. Úvod

Tento dokument je zpracován ve smyslu ustanovení zákona o VŠ č. 111/1998 Sb., podle doporučené rámcové osnovy vydané MŠMT ČR. Dokument hodnotí činnost Vysoké školy ekonomie a managementu za kalendářní období od ledna 2006 do prosince 2006.

### 1.1 Identifikační údaje

**Název:** Vysoká škola ekonomie a managementu, s.r.o.  
**Zkratka názvu:** VŠEM  
**Sídlo:** Národního odboje 17, 400 03 Ústí nad Labem  
**Telefon:** +420 841 133 166  
**E-mail:** info@vsem.cz  
**Webové stránky:** www.vsem.cz

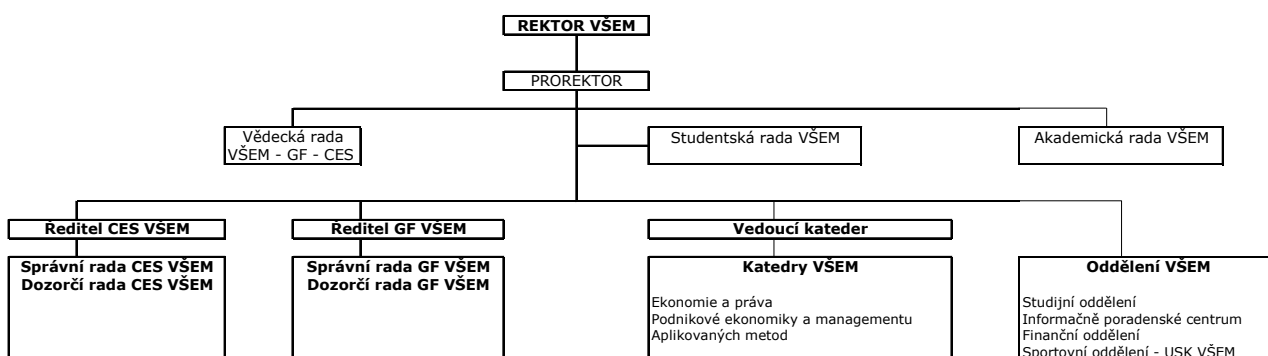
#### Pracoviště Praha:

**Rektorát VŠEM:** José Martího 2, 162 00 Praha 6, výukové a konzultační středisko VŠEM (konzultace, výuková a zkušková soustředění), oddělení Public Relations, organizační zázemí VŠEM. Administrativní zázemí pedagogických pracovišť (kateder), studijního, finančního, edičního a sportovního oddělení a Informačně poradenského centra (IPC), knižní fond.

**Grantový fond VŠEM, Centrum ekonomických studií VŠEM:** Náměstí I. P. Pavlova 3, 120 00 Praha 2.

**Pracoviště Ústí nad Labem:** Národního odboje 17, 400 03 Ústí nad Labem, výukové a konzultační středisko VŠEM (konzultace, výuková a zkušková soustředění).

### 1.2 Organizační schéma



Všichni členové akademické obce, pracovníci i orgány VŠEM se řídí programovými dokumenty VŠEM a vnitřními předpisy VŠEM, kterými jsou Statut VŠEM, Statut GF VŠEM, Studijní a zkušební řád, Disciplinární řád, Řád grantového řízení, Řád výběrového řízení, Mzdový předpis.

### 1.3 Zastoupení v mezinárodních a profesních organizacích

Vysoká škola ekonomie a managementu je členem několika profesních organizací, a to buď formou kolektivního nebo individuálního členství. Zastoupení v těchto organizacích umožňuje podílet se na zlepšování podnikatelského prostředí v různých oblastech činnosti (dle zaměření profesní organizace), vytváří platformu pro setkávání odborníků z praxe, akademických pracovníků a studentů a pro výměnu informací a názorů, přispívá k dalšímu růstu profesní způsobilosti a umožňuje účast (aktivní, pasivní) na konferencích a odborných seminářích. Přehled viz tabulka 1.

### 1.4 Zastoupení žen v akademických orgánech

Akademickými orgány VŠEM jsou Akademická rada (složení viz kapitola 2.1.5), Vědecká rada a Studentská rada.

<b>Zastoupení žen v akademických orgánech (v %)</b>	
Akademická rada VŠEM	25
Vědecká rada VŠEM	33
Studentská rada VŠEM	43

<b>Vědecká rada VŠEM</b>	
Doc. Ing. Anna Kadeřábková, Ph.D.	ředitelka Grantového fondu VŠEM a CES VŠEM
Prof. Ing. Milan Žák, CSc.	rektor Vysoké školy ekonomie a managementu
Prof. Ing. Vojtěch Spěváček, DrSc.	výzkumný pracovník CES VŠEM
Ing. Růžena Vintrová, DrSc.	výzkumný pracovník CES VŠEM
Prof. Ing. Ladislav Blažek, CSc.	vedoucí katedry podnikového hospodářství, ESF MU v Brně
Prof. Ing. Christiana Kliková, CSc.	vedoucí katedry národohospodářské, EF VŠB-TU Ostrava; CES VŠEM
Doc. Ing. Karel Müller, CSc.	proděkan Fakulty humanitních studií UK, Praha; CES VŠEM
Ing. Věra Czesaná, CSc.	vedoucí Národní observatoře zaměstnanosti a vzdělávání NVF, Praha
Doc. Ing. Lubomír Lízal, CSc.	ředitel CERGE-EI, Praha
Prof. Ing. Jiří Hlaváček, CSc.	vedoucí katedry mikroekonomie a matematických metod, IES FSV UK, Praha
Ing. Martin Kupka, CSc.	hlavní ekonom ČSOB, Praha
PhDr. Arnošt Veselý, Ph.D.	Centrum pro sociální a ekonomické strategie, FSV UK, Praha

<b>Studentská rada VŠEM</b>	
Dana Denková	PE 4
Markéta Koptišová	PE 5
Jindřiška Novotná	PE 6
Zuzana Drotárová	PE 7, PE 8
Zdeněk Málek	PE 9
Lucie Ryšavá	PE 10
Martin Broukal	PE 11
Jana Bajtošová	PE 12, 13
Romana Křepelková	PE 14
Jiří Lamprecht	PE 15
Josef Janeček	PE 16
Natália Homolová	PE 17
Ladislav Mucska	PE 18
Lukáš Čovban	PE 19
Jiří Rýdl	PE 20
Jakub Brynda	PE 21
Eduard Filek	MBA 14
Pavel Skopal	MBA 15
Vladimír Gelatka	MBA 16
Jan Bradáč	MBA 17
Petra Feřtřová	KM 1

## **2. Kvalita a excelence akademických činností**

### **2.1 Řízení vysoké školy**

Rektor je nejvyšším výkonným orgánem VŠEM. Kromě toho rozhoduje v těch záležitostech studia, jež mu stanoví Studijní a zkušební řád. Řídí aktivity v oblastech studia a vnějších vztahů. Rektorem VŠEM je prof. Ing. Milan Žák, CSc.

Dalším výkonným orgánem je prorektor pro studium. Řídí činnost v oblasti studia prostřednictvím vedoucích kateder, výzkumu prostřednictvím Grantového fondu VŠEM (GF VŠEM) a public relations. Vypracovává programy činnosti a rozvoje, akreditační a evaluační materiály. Funkci prorektora v roce 2006 zastával doc. Ing. Ivo Straka CSc.

Ředitel GF VŠEM zodpovídá za činnost v oblasti výzkumu a zahraničních vztahů VŠEM. Tuto funkci zastává doc. Ing. Anna Kadeřábková, Ph.D.

Výuka je na VŠEM zajišťována prostřednictvím pedagogických pracovišť - kateder: Katedra ekonomie a práva, Katedra podnikové ekonomiky a managementu, Katedra aplikovaných metod. Přehled členů kateder je uveden dále. Jednotlivé katedry garantují výuku studijních modulů.

#### **2.1.1 Katedra ekonomie a práva (32 % žen)**

Prof. Ing. Milan Žák, CSc. – vedoucí katedry  
 Ing. Věra Czesaná, CSc.  
 Ing. Mojmír Hájek, CSc.  
 JUDr. Věra Hrouzková

Doc. Ing. Anna Kadeřábková, Ph.D.  
PhDr. Jiří Kameníček, CSc.  
Prof. Ing. Christiana Kliková, CSc.  
Ing. Ivo Koubek  
Ing. Zuzana Matusíková  
Doc. Ing. Karel Müller, CSc.  
Mgr. Pavel Neseť  
Ing. Tomáš Pavelka, Ph.D.  
JUDr. Ivan Rada  
Ing. Marek Rojíček  
Prof. Ing. Vojtěch Spěváček, CSc.  
Doc. Ing. Ivo Straka, CSc.  
JUDr. Václav Šmejkal, Ph.D.  
Ing. Růžena Vintrová, DrSc.  
Ing. Petr Vymětal  
Ing. Eva Zamrazilová, CSc.  
JUDr. Petr Zima  
Ing. Václav Žďárek

### **2.1.2 Katedra podnikové ekonomiky a managementu (44 % žen)**

Prof. Ing. František Kovář, CSc. – vedoucí katedry  
PhDr. Petr Beroušek  
Mgr. Petr Bucman, MBA  
Prof. Ing. Jiří Dvořák, CSc.  
Ing. Zuzana Džbáňková, Ph.D.  
Ing. Stanislav Hapal  
Ing. Helena Hrušková, CSc.  
Doc. Ing. Jaroslava Hyršlová, Ph.D.  
Ing. Hana Jahodová, CSc.  
Doc. Ing. Dagmar Jakubíková, CSc.  
Ing. Jiří Klečka, Ph.D.  
Prof. Ing. Jiří Kleibl, CSc.  
Ing. Ondřej Kočí  
Doc. Ing. Jan Koudelka, CSc.  
Ing. Hana Lorencová  
Doc. Ing. Otakar Němec, CSc.  
Doc. PhDr. Karel Pavlica, Ph.D.  
Ing. Barbora Rowe  
Ing. Hana Svobodová, CSc.  
Ing. Dana Spejchalová, Ph.D.  
Ing. Ludmila Šejvlová, MBA  
Ing. Pavel Štrach, Ph.D.  
Ing. Oldřich Vávra, CSc.  
Prof. Ing. Jaromír Veber, CSc.  
Ing. Marcela Zamazalová, Ph.D.

### **2.1.3 Katedra aplikovaných metod (35 % žen)**

RNDr. Karel Hrach, Ph.D. – vedoucí katedry  
Prof. Ing. Josef Basl, CSc.

Ing. Libor Gála  
 Prof. Ing. Eva Kislingerová, CSc.  
 Ing. Stanislav Klazar, Ph.D.  
 Doc. Ing. Jitka Koderová, CSc.  
 Ing. Renáta Kunstová  
 Mgr. Vítězslav Línek  
 Ing. Tomáš Löster  
 Ing. Alena Maaytová, Ph.D.  
 Ing. Pavel Marinič, Ph.D., MBA  
 Ing. Pavel Novotný  
 Doc. Ing. Jan Pour, CSc.  
 RNDr. Ludvík Prouza, CSc.  
 PhDr. Bc. Marie Prouzová  
 Ing. Barbora Rýdlová  
 Prof. RNDr. Bohuslav Sekerka, CSc.  
 Doc. Ing. Eduard Souček, CSc.  
 Doc. Ing. Jiří Trešl, CSc.  
 Doc. Ing. Alena Vančurová, CSc.

#### 2.1.4 Administrativně organizační pracoviště VŠEM - oddělení

Administrativní chod je zajišťován příslušnými odděleními VŠEM:

- Studijní oddělení, vedoucí Ing. Lucie Čunderliková
- Finanční oddělení, vedoucí Irena Píchová
- Informačně poradenské centrum (IPC), vedoucí Ing. Markéta Motáňová
- Sportovní oddělení, vedoucí Mgr. Alexej Lesník

#### 2.1.5 Složení samosprávných orgánů VŠEM

Samosprávnými orgány VŠEM jsou Akademická rada VŠEM, Správní rada GF VŠEM a Dozorčí rada GF VŠEM. Akademická rada VŠEM posuzuje a schvaluje programové dokumenty a základní předpisy pro chod VŠEM. Správní a Dozorčí rada GF VŠEM posuzují a schvalují programové dokumenty a základní předpisy pro chod GF VŠEM a rozhodují o přidělování prostředků GF VŠEM na konkrétní projekty.

<b>Akademická rada VŠEM</b>	
Prof. Ing. Milan Žák, CSc.	rektor VŠEM
Doc. Ing. Ivo Straka, CSc.	prorektor pro studium VŠEM
Doc. Ing. Anna Kadeřábková, Ph.D.	prorektor pro vědu a výzkum
Ing. Pavel Marinič, Ph.D., MBA	prorektor pro rozvoj a zahraniční vztahy
Ing. Markéta Motáňová	vedoucí Informačně poradenského centra VŠEM
Ing. Lucie Čunderliková	vedoucí Studijního oddělení VŠEM
Prof. Ing. František Kovář, CSc.	katedra Podnikové ekonomiky a managementu
Doc. Ing. Eduard Souček, CSc.	katedra Aplikovaných metod
Prof. Ing. Vojtěch Spěváček, DrSc.	katedra Ekonomie a práva
Prof. Ing. Jaromír Veber, CSc.	předseda dozorčí rady GF VŠEM
JUDr. Rostislav Sochor	člen dozorčí rady GF VŠEM
Ing. Petr Roubíček	člen dozorčí rady GF VŠEM

<b>Správní rada GF VŠEM</b>	
Ing. Martin Kupka, CSc.	Předseda Správní rady GF VŠEM
Doc. Ing. Lubomír Lízal, Ph.D.	Člen Správní rady GF VŠEM
Prof. Ing. Michal Mejstřík, CSc.	Člen Správní rady GF VŠEM

<b>Dozorčí rada GF VŠEM</b>	
Prof. Ing. Jaromír Veber, CSc.	Předseda Dozorčí rady GF VŠEM
Ing. Petr Roubíček	Člen Dozorčí rady GF VŠEM
JUDr. Rostislav Sochor	Člen Dozorčí rady GF VŠEM

## 2.2 Přístup ke vzdělávání, prostupnost, celoživotní vzdělávání

VŠEM realizuje výuku v akreditovaném **bakalářském studijním programu** Ekonomika a management (B62-08) v kombinované formě studia se dvěma studijními obory: Podniková ekonomika (62-08R085, s oborovými specializacemi Marketing, Management lidských zdrojů, Finance, Daně, Právo a podnikání, Management, Projektový management, Informační strategie, Veřejná správa a EU) a Daně a daňová politika (62-08R004, bez oborových specializací); a v akreditovaném **navazujícím magisterském studijním programu** Ekonomika a management v kombinované formě studia se studijním oborem Ekonomická analýza a konkurenční strategie (N62-08). Přehled viz tabulka 2a.

Studium v bakalářském studijním programu Ekonomika a management (B62-08) bylo zahájeno v říjnu 2002, v magisterském studijním programu Ekonomika a management (N62-08) v říjnu 2006.

VŠEM nabízí kurzy v rámci **programu celoživotního vzdělávání (CŽV)**, které vycházejí z koncepce modulární struktury se zaměřením na oblast podnikové ekonomiky, kdy jsou do relativně uzavřených celků (studijní moduly) zahrnuty oborově a obsahově příbuzné předměty. Účastníci kurzů CŽV volí ze 47 kurzů, které představují jednotlivé moduly bakalářského (Bc.), navazujícího magisterského (Ing.) a magisterského (MBA) programu. Počet nabízených kurzů a účastníků viz tabulka 2b, 2c.

VŠEM je zároveň partnerem projektu Vývoj nových programů dalšího vzdělávání pro MSP a vzdělávací instituce (OP RLZ), jehož cílem je vývoj a realizace nových programů dalšího profesního vzdělávání (podrobněji viz kapitola 6).

## 2.3 Zájem o studium

Počet zájemců o studium na VŠEM vykazuje rostoucí trend (nárůst o 1/3 oproti předchozímu roku). Vzhledem k tomu, že je studium zahajováno třikrát ročně (říjen, leden, duben), daří se vyhovět všem zájemcům o studium (v případě plné kapacity v jednom termínu zahájení, přesun na termín následující). Z tohoto důvodu vykazuje počet přihlášených a přijatých uchazečů minimální odchylku, viz tabulka 3.

Velkou příležitostí škola spatřuje v rozvoji prezenční formy studia. Studijní oddělení registruje trvalý zájem o tuto formu, a proto byly připraveny návrhy akreditací pro rok 2007/2008. Další potenciál je spatřován v rozvoji magisterského studia. Jako hrozbu si VŠEM uvědomuje trvalé odkládání zavedení školného na veřejných vysokých školách a tím podlamování a zhoršování konkurenčního prostředí.

## 2.4 Studenti v akreditovaných studijních programech

Přehled v tabulce 4 zahrnuje počet studentů v bakalářském studijním programu Ekonomika a management (obor Podniková ekonomika) a magisterském studijním programu Ekonomika a management (obor Ekonomická analýza a konkurenční strategie). VŠEM souběžně realizuje studijní program Master of Business Administration (MBA) akreditovaný ECBE, který není do celkového přehledu zahrnut.

## 2.5 Absolventi akreditovaných studijních programů

Vzhledem k tomu, že první studenti byli do akreditovaného bakalářského studijního programu Ekonomika a management přijati v říjnu 2002, byli první absolventi promováni v červnu 2006 (viz tabulka 5). Navazující magisterský studijní program Ekonomika a management byl zahájen v říjnu 2006, první absolventi budou promováni v červnu 2008. Absolventi studijního programu Master of Business Administration nejsou do celkového přehledu zahrnuti.

VŠEM nabízí v roce 2006 studium pouze v kombinované formě, která je převážně určena studentům při zaměstnání. Od této skutečnosti se také odvíjejí specifika **uplatnitelnosti absolventů** na trhu práce, kdy se počítá se 100 % uplatněním absolventů. Předpoklady uplatnění absolventů vyházejí z představ studentů (již ve fázi přihlašování ke studiu) o osobním profesním rozvoji v rámci stávajícího zaměstnavatele (popř. při plánované změně zaměstnavatele), případně z představ o zvýšení efektivnosti fungování či rozšíření aktivit vlastního podniku. Specifika profesního uplatnění absolventů z hlediska předmětového zaměření a specifika institucí, v nichž absolventi působí, jsou již v průběhu studia zohledňována v aplikačních segmentech studia, zejména potom v zaměření individuálních prací studentů.

Velká část absolventů bakalářského studijního programu zvolila možnost dalšího studia v navazujícím magisterském programu Ekonomika a management (popř. Master of Business Administration). Ostatní studenti mají možnost stát se držitelem Karty absolventa, která umožňuje přístup do Studentského informačního systému (SIS), účast na konferencích a seminářích pořádaných VŠEM (resp. některou partnerskou institucí) a možnost přístupu do knižního fondu VŠEM. **Spolupráce s absolventy** v rámci jejich profesního uplatnění probíhá již ve fázi jejich studia, kdy se zaměstnavatelé studentů (absolventů) podílejí na zadávání, vedení a oponování seminářích, resp. bakalářských prací.

## 2.6 Studijní neúspěšnost

Poměrně vysoký údaj počtu neúspěšných studentů (viz tabulka 6) vyplývá z velké časové a studijní náročnosti pro studenty při zaměstnání, kdy nutnost zkombinovat často vysoké pracovní zatížení s nároky vysokoškolského studia nelze vždy plně zrealizovat.

Časová náročnost přímé výuky je vzhledem ke kombinované formě studia minimalizována (výuka probíhá o víkendech), nutnost osobní přítomnosti studentů pro administraci studia je snížena využíváním studentského informačního systému (E-formuláře pro dotazy studentů, WebForum pro komunikaci studentů s lektory, E-mail studenta pro komunikaci s jednotlivými odděleními VŠEM). Studentům, kteří i přes výše uvedená opatření nedokáží dostatečně skloubit studium se zaměstnáním (dlouhodobě, resp. dočasně), je umožněno opakování předmětů (popř. modulů) s jinou studijní skupinou nebo vytvoření Individuálního studijního plánu, resp. přerušeni studia (až na 1 rok).



Vzhledem k tomu, že kombinovaná forma studia klade zvláštní nároky na samostudium, vydává VŠEM pro jednotlivé předměty vlastní učební texty zohledňující tato specifika. Studenti mohou dále využít individuálních osobních konzultací, v době mezi výukovými a zkuškovými soustředěními je pro komunikaci mezi studentem a lektorem k dispozici WebForum. K předmětům vyžadujícím praktická cvičení (matematika, statistika) jsou dle zájmu studentů vypisovány speciální semináře.

Dalším faktorem negativně ovlivňujícím studijní neúspěšnost je fakt, že škola nadstandardně dbá na dodržování akademické morálky a prohřešky proti etice studia (opisování při testech, plagiátorství u seminárních prací apod.) zpravidla řeší vyloučením ze studia.

Závěrem je ale nutné konstatovat, že poměrně významná část předčasně ukončivších studentů se po čase ke studiu vrací a po případném uznání v minulosti vykonaných zkoušek ve studiu úspěšně pokračují a dokončují jej.

## 2.7 Kreditový systém ECTS a dodatek k diplomu

Kreditní systém ECTS byl zaveden od roku 2005, kdy zároveň došlo k ustanovení pravidel udělování Dodatku k diplomu (Diploma Supplement).

**Kreditový systém VŠEM** je založen jak na systému studijní zátěže (hodnocení kvantity prezenčního studia - počet absolvovaných přednášek, konzultací a cvičení), tak na systému studijní kvality (výstupy distanční části studia - zápočty, zkoušky a seminární práce) a následného přiřazení stanoveného počtu kreditů v závislosti na studijní a časové náročnosti jednotlivých studijních předmětů, respektive studijních modulů.

Studijní rok se na VŠEM dělí na tzv. trimestry (délka studijního roku na VŠEM je 12 měsíců). Z tohoto důvodu je i počet kreditů odlišný od „klasického“ prezenčního studia, a to na základě zohlednění specifických nároků kombinované formy studia (např. domácí příprava, samostudium), kdy podmínkou uzavření studia není absolvování stanoveného počtu studijních let, ale získání předepsaného počtu kreditů v předepsané skladbě (předměty povinné pro studijní program, studijní obor, oborovou specializaci, volitelné) a složení předepsaných zkoušek.

Typ studia	Standardní doba studia	Maximální doba studia	Počty kreditů
Bakalářské (Bc.)	3,5	4,5	300
Magisterské (Ing.)	2,5	3,5	200
Magisterské (MBA)	2	3	200

**Dodatek k diplomu** je vystavován automaticky absolventům příslušných studijních programů. Právo na vydání dodatku k diplomu má každý absolvent bakalářského nebo navazujícího magisterského studia VŠEM. Vzor odpovídá modelu vytvořenému společnou pracovní skupinou složenou ze zástupců Evropské komise, Rady Evropy a organizací UNESCO/CEPES.

## 2.8 Studijní poplatky – školné

Cena studia je pevně stanovena a garantována po celou dobu studia Smlouvou o realizaci bakalářského (resp. magisterského) studijního programu. Část studijních poplatků (30 % z celkové částky studijních poplatků) je určena na výzkumnou činnost VŠEM, realizovanou prostřednictvím GF VŠEM a CES VŠEM).

Typ studia	Délka studia	Forma studia	Školné celkem / rok
Bakalářské (Bc.)	3,5	kombinovaná	105.000 / 30.000 Kč
Magisterské (Ing.)	2,5	kombinovaná	90.000 / 40.000 Kč
Magisterské (MBA)	2	kombinovaná	100.000 / 50.000 Kč

Studijní poplatky zahrnují:

- studijní materiály (základní literatura, učební a studijní texty, studijní opory, výukové materiály a informační CD, využívání knižního fondu atd.),
- čtenářský průkaz do knihovny CERGE-EI, využívání sportovišť FTVS UK,
- vědecká kalkulačka,
- přístup k licencovaným informačním zdrojům VŠEM, účast na konferencích a seminářích pořádaných partnerskými institucemi VŠEM,
- nákup letenek, vstupenek a jízdenek za pořizovací cenu, nákup odborné literatury se slevou 10-40 %,
- profesní a kariérové poradenství, sociální, právní a finanční poradenství, psychologické poradenství.

Studenti mají možnost zvýhodněného financování studia prostřednictvím úvěru (v rámci exkluzivní spolupráce s Českou spořitelnou) a rozložení studijních poplatků do předem stanovených splátek (roční, půlroční, trimestrální).

Nezanedbatelná část studentů nehradí školné z vlastních zdrojů nebo ze zdrojů zaměstnavatele, ale získává plná nebo částečná stipendia (podrobnosti viz kapitola 3.3).

## 2.9 Odborná spolupráce s regionem, propojení teorie a praxe

**Spolupráce s regionem** probíhá především na bázi členství v Okresní hospodářské komoře Ústí nad Labem (OHK UL). V roce 2006 bylo zahájeno řešení projektu Vývoj nových programů dalšího vzdělávání pro MSP a vzdělávací instituce (OP RLZ), kde je VŠEM partnerem OHK UL jako příjemce projektu (podrobněji viz kapitola 6).

Soustavná **spolupráce s praxí** je považována za prioritu působení ve všech základních oblastech činnosti VŠEM, a to jak formou členství v profesních organizacích (viz kapitola 1.3), tak rozvíjením kontaktů se zaměstnavateli studentů. Systematicky je rozvíjena účast odborníků z praxe ve výuce a zejména ve vedení, hodnocení a oponentování samostatných studentských prací. Je podporována aktivní účast studentů a jejich zaměstnavatelů při specifikaci problémových okruhů z praxe, průběžně zapracovávaných do obsahu studijních předmětů a seminářů.

VŠEM považuje za svoji komparativní výhodu skutečnost, že 100 % posluchačů zpracovává své závěrečné práce (a část seminářních prací) v přímé návaznosti na hospodářskou praxi a řeší konkrétní problémy s vysokým podílem pozdější aplikace výsledků v praxi. Jako problematrické se však jeví udržení tohoto standardu při větším rozšíření prezenční formy studia.

## 2.10 Kvalifikační a věková struktura akademických pracovníků

Vzhledem ke specifikům kombinované formy studia (prezenční část je realizována prostřednictvím konzultačních, výukových a zkuškových soustředění) a s ohledem na naplněnost ročníků, byl v roce 2006 počet pedagogů v „hlavním“ pracovním poměru velmi stabilní.

Hlavními důvody pro využívání systému externích spolupracovníků (odborníci z praxe, akademičtí pracovníci) jsou relativně malá hodinová dotace na prezenční část výuky v kombinované formě studia a zejména vysoká variabilita rozsahu výuky v jednotlivých trimestrech roku. Přehled počtu akademických pracovníků a jejich věková struktura viz tabulky 7a, 7b.

## 2.11 Rozvoj výzkumné, vývojové a vzdělávací činnosti

Výzkumná činnost na VŠEM je realizována prostřednictvím Grantového fondu Vysoké školy ekonomie a managementu (GF VŠEM) a Centra ekonomických studií Vysoké školy ekonomie a managementu (CES VŠEM). Podrobnosti lze nalézt ve výročních zprávách GF VŠEM a CES VŠEM, viz [www.vsem.cz/?section=2&cat=6](http://www.vsem.cz/?section=2&cat=6)

### 2.11.1 Grantový fond VŠEM

GF VŠEM byl založen s vědomím významu výzkumné činnosti pro rozvoj vzdělávacích aktivit na mezinárodně srovnatelné odborné úrovni. Ve své činnosti vychází z úlohy výzkumu při posilování růstového potenciálu a konkurenceschopnosti národní ekonomiky. Podporuje výzkumné projekty erudovaných a talentovaných odborníků v oblasti ekonomických věd a napomáhá jejich realizaci formou poskytování grantových prostředků.

Součástí aktivit GF VŠEM je rovněž podpora tvorby pomůcek pro kombinovanou formu vzdělávání a podpora rozvoje E-learningu, kdy se pracovníci GF VŠEM významně podílejí na tvorbě elektronických učebních pomůcek reprezentovaných zejména studijními oporami a elektronickou diskuzí.

Ve spolupráci s GF VŠEM / CES VŠEM byl vytvořen **nový navazující magisterský studijní program** Ekonomika a management (s oborem Ekonomická analýza a konkurenční strategie), jehož realizace byla zahájena v říjnu 2006. Vazba studijního oboru na vědeckovýzkumnou činnost akademického pracoviště (realizovanou v rámci CES VŠEM) je velmi úzká a bezprostřední. Samotná koncepce studia oboru vznikla v návaznosti na zahájení realizace dvou dlouhodobých týmových projektů v oblasti konkurenční schopnosti české ekonomiky v mezinárodním srovnání (zejména v rámci EU-25).

Realizace magisterského studia oboru bezprostředně navazujícího na tyto aktivity umožní přímé uplatnění získaných poznatků a publikovaných výstupů ve výuce (včetně jejich využití jako základních a doplňkových učebních textů) a tím podpoří udržení a rozvoj její odborné kvality v souladu s aktuálními poznatky na přední vědecké frontě. Na druhé straně samostatné odborné práce studentů v kombinaci s jejich praktickými zkušenostmi působení v ekonomických subjektech různých typů a úrovní představují příspěvek k obohacení vědeckovýzkumné činnosti akademického pracoviště jako zdroj empirických znalostí a zkušeností i jako příležitost jejich praktické aplikace v reálných podmínkách.

Studenti a absolventi oboru s prokázanými předpoklady pro úspěšnou akademickou dráhu budou podporováni speciálním stipendijním fondem Vysoké školy ekonomie a managementu a aktivně zapojeni do vědeckovýzkumných činností akademického pracoviště s možností získání dlouhodobého pracovního kontraktu.

### 2.11.2 Centrum ekonomických studií VŠEM

CES VŠEM sdružuje pracovníky vlastního akademického sboru i externí spolupracovníky účastníci se řešení ad hoc výzkumných projektů. Institucionální a organizační principy CES VŠEM vycházejí z praxe podobně zaměřených zahraničních pracovišť (např. NBER, CEP) a stávajících zkušeností z činnosti GF VŠEM.

V roce 2006 se činnost CES VŠEM soustředila na řešení dvou dlouhodobých projektů (viz tabulka 8):

- **Růstová výkonnost a kvalitativní konkurenceschopnost české ekonomiky** (GAČR 2005-2007, GA402/05/2210)
- **Centrum výzkumu konkurenční schopnosti české ekonomiky - CVKS** (MŠMT 20052009, 1M0524)

Vzhledem k administrativní náročnosti výše uvedených projektů nebyly na VŠEM realizovány žádné další konkrétní projekty, či jiné aktivity v oblasti výzkumu.

### 2.12 Infrastruktura VŠEM a informační zdroje

#### 2.12.1 Materiální a technické zabezpečení

Vysoká škola ekonomie a managementu sídlí v několika budovách v Ústí nad Labem (Národního odboje 17) a v Praze (José Martího 2, náměstí I.P. Pavlova 3).

#### Ústí nad Labem (Národního odboje 17, Ústí nad Labem)

Výukové a administrativní prostory VŠEM (studijní oddělení, finanční oddělení, sportovní oddělení – USK VŠEM) v budově Obchodní akademie a obchodní školy. Vlastníkem budovy je Ústecký Krajský úřad. Prostory jsou využívány v době výukových a zkuškových soustředění v rámci prezenční části kombinovaného studia.

Výukové místnosti	Plocha m <sup>2</sup>	Počet místností	Počet míst	Dny v týdnu využívané pro studijní programy
Posluchárny	1.600	30	900	Sobota – Neděle
Kanceláře	40	2	6	Pondělí – Neděle
Celkem	1.640	32	906	

#### Praha (José Martího 2, Praha 6)

Výukové a administrativní prostory VŠEM (rektorát, studijní oddělení, informačně poradenské centrum) v budově Centra doktorandských a manažerských studií VŠE. Vlastníkem budovy je VŠE, UK a ČVUT. Výukové prostory CDMS jsou využívány v době výukových a zkuškových soustředění v rámci prezenční části kombinovaného studia (pátek, sobota, neděle), a to na základě objednávky v závislosti na harmonogramu studia (rozvrhy na příslušný akademický rok).

Výukové místnosti	Plocha m <sup>2</sup>	Počet místností	Počet míst	Dny v týdnu využívaných pro studijní programy
Posluchárny	1.270	13	750	Pátek – Neděle
Kanceláře	120	6	13	Pondělí – Neděle
Celkem	1.390	19	763	

## Praha (náměstí I.P. Pavlova 3, Praha 2)

Administrativní prostory výzkumných pracovišť VŠEM (Grantový fond VŠEM, Centrum ekonomických studií VŠEM) v administrativní budově. Pracoviště akademických pracovníků jsou využívána rovněž pro konzultace samostatných prací studentů, buď individuální nebo v malých studijních skupinách (do 5 studentů). Vlastníkem budovy je společnost I.P. Pavlova – Immobilien, s.r.o.

Výukové místnosti	Plocha m <sup>2</sup>	Počet místností	Počet míst	Dny v týdnu využívaných pro studijní programy
Posluchárny				
Kanceláře	170	6	30	Pondělí – Neděle
Celkem	170	6	30	

Vzhledem k systému výukových a zkouškových soustředění, která probíhají převážně mimo pracovní dny (pátek, sobota, neděle) je pro VŠEM z ekonomického, organizačního a kapacitního hlediska, nejideálnější právě pronájem odpovídajících výukových prostor. Jedním z hlavních důvodů je skutečnost, že kapacita poslucháren by v pracovních dnech (pondělí – čtvrtek) nebyla vůbec využita a tím by neúměrně zatěžovala finanční rozpočet VŠEM.

VŠEM považuje za přednost v této oblasti skutečnost, že se v roce 2006 podařilo pronajímané prostory smluvně garantovat na 5 let dopředu s možností další opce. V případě další potřeby jsou k dispozici další volné kapacity umožňující harmonický rozvoj všech aktivit. VŠEM v roce 2006 započala práce na přípravě vlastního vysokoškolského kampusu, který by umožnil rozvoj školy dle dlouhodobého záměru po roce 2010.

### 2.12.2 Informační zabezpečení

Informační zabezpečení studijního oboru odráží **specifika potřeb** studentů při zaměstnání a obsahového zaměření oboru. Z hlediska výukových zdrojů (knihy, databáze, časopisy ad.) jsou rozlišeny přístupy k publikacím základním a oborově specifickým, a to podle jejich dostupnosti ve vlastních či externích knihovnických kapacitách. V rámci výuky jsou ve vybraných předmětech využívány počítačově vybavené učebny dle požadavků vyučujících.

Nároky na informační podporu **samostudia** uspokojují studenti dle svých místních a časových preferencí doma či v zaměstnání. Průběžná komunikace studentů s vyučujícími a s administrativním aparátem zabezpečení studia je podporována rozvinutým studentským informačním systémem VŠEM (SIS VŠEM).

### Počítačové vybavení

Koncepce počítačového vybavení na VŠEM vychází z pravidla, že každý pracovník školy nebo výzkumného pracoviště VŠEM je vybaven osobním počítačem. Všechna pracoviště VŠEM jsou připojena pomocí vysokorychlostní internetové sítě CESNET 2 (minimální garantovaná rychlost 10 Mb/s).

Veškeré prostory VŠEM jsou pokryty bezdrátovou sítí zabezpečující volný přístup všem studentům ke studijním agendám, resp. internetu.

V roce 2006 byl schválen projekt, který by umožnil používání bezplatně zapůjčených notebooků studenty a jejich výhodný odkup po absolvování studia. Zahájení tohoto projektu

je spojeno se začátkem prezenčního studia v roce 2007. V této souvislosti byla schválena výstavba počítačové studovny v roce 2007.

Většina studentů (dle dotazníkového šetření 95 %) využívá vlastních počítačových kapacit (PC v domácnostech nebo na svých pracovištích). Uvedený vývoj je důsledkem několika aspektů:

- neustále se snižujícími náklady na pořízení vlastního PC,
- rozvoj a nižší náklady na pořízení vysokorychlostního internetového připojení,
- komfort při využívání vlastního PC v místě svého bydliště nebo pracoviště.

Vzhledem k uvedeným skutečnostem VŠEM přestala navyšovat počet počítačů určených pro studenty, a to z důvodu nevyužívání těchto kapacit ze strany samotných studentů.

Akademický rok	2002/2003	2003/2004	2004/2005	2005/2006	2006/2007
PC/PC studenti	10/10	15/10	20/10	35/15	35/15

Všechna PC jsou vybavena operačním systémem Windows XP, Office XP, Adobe Acrobat 6.0 CE, respektive dalšími běžnými kancelářskými programy nezbytnými pro zajištění administrativy (antivirový program, internetový prohlížeč, kopírovací program na CD, cizojazyčné slovníky a překladače). Na velkokapacitních serverech VŠEM je používán SW Windows NT, MS Project, SQL Server. Všechny SW aplikace jsou ošetřeny pomocí uživatelských licencí.

Každé pracoviště VŠEM je vybaveno multifunkčním velkokapacitním zařízením (tiskárna, kopírka, skener). Pro potřeby prezenční části výuky jsou výukové prostory vybaveny notebookem, dataprojektorem a tabletem.

Akademický rok	2005/2006	2006/2007
Minolta Di251	4	4
Minolta Di551	-	1
Vybavení učeben (standardně pro každou)	Dataprojektor Meotar	Dataprojektor Notebook Tablet Bezdrát. mikrofony

### Vnitřní informační systém

Hlavní důraz v oblasti informačního zabezpečení VŠEM je kladen na vývoj a zlepšování **vlastního informačního systému** (Studentský informační systém, tzv. SIS), jenž je součástí internetových stránek VŠEM ([www.vsem.cz](http://www.vsem.cz)).

Součástí SIS je přehled rozvrhů a zkouškových termínů, E-index studenta (přehled výsledků zkoušek a seminárních prací), E-formuláře (např. omluva, žádost, přihlašování na zkoušku, hodnocení výuky a studia), E-knižní fond (databáze knižních titulů), E-learning (přehled studijních opor a studijních textů), E-mail (každý student má zřízenou elektronickou adresu ve tvaru [jmeno.prijmeni@infovsem.cz](mailto:jmeno.prijmeni@infovsem.cz)), E-zpravodaj (pravidelný souhrnný přehled administrativních a organizačních pokynů a informací pro studenty). Pro komunikaci mezi studentem a lektorem (garantem) studijního předmětu v době mezi výukovými a zkouškovými soustředěními slouží WebForum. Přístup do SIS VŠEM je vzhledem k osobním údajům možný po zadání přístupového jména a hesla.

## **Informačně poradenské centrum VŠEM**

Náplní Informačně poradenského centra VŠEM (IPC) je poskytování informací o studiu a studijních programech, programech celoživotního vzdělávání, poradenská činnost pro studenty (profesní a kariérové poradenství, sociální, právní a finanční poradenství) a nabídka doplňkových služeb pro studenty. IPC rovněž organizačně a administrativně zajišťuje přijímací řízení.

IPC zajišťuje pravidelně konané Dny otevřených dveří, na kterých jsou zájemci seznamováni s formou a organizací studia v jednotlivých studijních programech.

Zvláštní sekce internetových stránek VŠEM je věnována doplňkovým službám pro studenty (E-servis). Součástí této samostatné sekce je internetový obchod s odbornou literaturou (kde je studentům poskytována sleva od 10 % do 40 % na jednotlivé publikace), možnost vyhledávání a rezervace letenek a vstupenek, nabídka slevových karet (ISIC).

IPC připravuje dvakrát ročně aktualizované Informační CD VŠEM (verze pro uchazeče a studenty), které obsahuje kompletní informace o studiu a studijních programech (podmínky přijímacího řízení, anotace studijních modulů), harmonogram studia (rozvrhy, zkouškové termíny), elektronické verze učebních pomůcek (učební a studijní text, studijní opory), vnitřní předpisy VŠEM atd.

## **Knihovnické a informační služby**

Základní zdroje odborné literatury a přístupy k databázím jsou zabezpečeny pro každého studenta v rámci studijních poplatků. Tyto zdroje studenti získají při zápisu do příslušného trimestru, resp. přes proxy server se mohou připojit k online zdrojům z domova či zaměstnání. Doplňkové zdroje literatury jsou k dispozici studentům i pedagogům prostřednictvím knihovny CERGE-EI (na základě dohody o spolupráci se VŠEM). Přehled viz tabulka 9.

Oborově specifické zdroje (zejména pro využití při tvorbě seminárních prací) jsou obsaženy v knihovně CES VŠEM, která je rozšiřována jednak s využitím zdrojů ze studijních poplatků, nákupem literatury a databází v rámci řešení vědeckovýzkumných projektů akademického pracoviště a rovněž z volně dostupných zdrojů zejména dílčích odborných výstupů a databází pracovišť s podobným oborovým zaměřením. Studenti oboru mají rovněž přístup ke zdrojům knihovny VŠEM, která zahrnuje zejména základní studijní literaturu oboru.

Přístup do knížního fondu a k odborným periodikům je specifický vzhledem k časově omezeným možnostem studentů, respektive rozdílné lokaci bydliště a pracovišť studentů. Zde je jednak využíván rezervační systém v rámci SIS, kdy studenti mají možnost vyzvednutí příslušných titulů v rámci výukových a zkouškových soustředění, tak několik dalších forem a úrovní knihovnických a informačních služeb. V této souvislosti byl modifikován původní záměr na vybudování vlastního rozsáhlého knižního fondu na pracovištích VŠEM, a to z několika důvodů:

- a) základní studijní literaturu studenti obdrží vždy v rámci jednotlivých studijních modulů a je již zahrnuta ve studijních poplatcích (školném),
- b) studenti spíše upřednostňují využívání odborných knihoven v místě bydliště a na svých pracovištích,
- c) studenti a akademičtí pracovníci mají možnost využívání on-line systémů meziknihovnických služeb, které představují s ohledem na formu studia jeden z nejefektivnějších způsobů služeb a práce s odbornou literaturou,

- d) studenti mají možnost využití placených on-line databázových přístupů, s možností využívání jak studenty, tak akademickými pracovníky VŠEM,
- e) je využívána rámcová smlouva s AV ČR na využívání kapacity knižního fondu CERGE-EI pro studenty a akademické pracovníky VŠEM,
- f) knižní fond VŠEM je vybaven základní a rozšiřující literaturou pro jednotlivé studijní předměty, kterou studenti obdrží v rámci studia ve formě knihovní zápůjčky.

V souvislosti se záměrem otevřít studium bakalářského studijního programu i v prezenční formě (od akademického roku 2007/2008) byla zahájena příprava na otevření studovny VŠEM s možností prezenční výpůjčky související domácí a zahraniční literatury a odborných periodik (Hospodářské noviny, Ekonom, Euro, Moderní řízení, Finance a úvěr, Politická ekonomie, Strategie, Marketing, Právní rádce, Finance a bankovníctví atd.).

### 2.12.3 Ediční činnost

Součástí informačního zabezpečení studia je **ediční středisko VŠEM**, které vydává vlastní publikace učebních textů používaných ve výuce (společně s odbornými publikacemi, které jsou výsledkem vědeckovýzkumných aktivit CES VŠEM a jsou publikovány jako výstupy grantových projektů).

V roce 2006 byla zahájena Edice učebních textů VŠEM, které jsou vytvářeny s přihlédnutím ke specifickým potřebám výuky v kombinované formě s cílem postupně zabezpečit všechny moduly/předměty vlastní základní literaturou.

- Kadeřábková Anna, Žďárek Václav: Makroekonomická analýza – základní kurz, VŠEM 2006, ISBN: 978-80-86730-05-9.
- Koudelka Jan: Spotřební chování a segmentace trhu 2006, ISBN: 978-80-86730-01-1.
- Pavelka Tomáš: Makroekonomie – základní kurz, VŠEM 2006, ISBN: 978-80-86730-02-8.
- Pour Jan: Informační systémy a technologie, VŠEM 2006, ISBN: 978-80-86730-03-5.
- Souček Eduard: Statistika pro ekonomy, VŠEM 2006, ISBN: 978-80-86730-06-6.
- Žák Milan: Hospodářská politika, VŠEM 2006, ISBN: 978-80-86730-04-2.

### 2.13 Investiční aktivity

V roce 2006 proběhla na pracovišti VŠEM, José Martího 2 rozsáhlá rekonstrukce učeben, které byly následně vybaveny moderní výpočetní technikou, včetně přístupu na internet.

## 3. Kvalita a kultura akademického života

### 3.1 Sociální záležitosti studentů a zaměstnanců

Dne 2. června 2006 se uskutečnila (první) **slavnostní promoce** absolventů bakalářského studijního programu Ekonomika a management VŠEM v Národním domě na Vinohradech v Raisově sále. Předpokládá se navázání na tuto tradici i v dalších letech (v závislosti na počtu absolventů).

V roce 2006 byla zahájena příprava pravidelných setkání studentů se zástupci školy (rektor, prorektor, zástupci studijního oddělení a informačně poradenského centra) v rámci tzv. **Akademických dnů VŠEM**. V úvodu vždy vystoupí externí spolupracovník VŠEM s přednáškou na aktuální téma, poté následuje diskuse a nakonec budou studenti



seznamování s novinkami a případnými změnami v administrativně organizačních a studijních oblastech VŠEM. Akademický den se bude konat třikrát ročně (říjen, leden, duben). (První Akademický den VŠEM se uskutečnil 3.1.2007.)

V průběhu roku 2006 byla zahájena příprava projektů v oblasti společenského a kulturního života VŠEM, jejichž realizace je plánována na následující rok:

- anketa o možném pořádání společenského plesu pro setkání studentů (absolventů) VŠEM (zjišťován zájem ze strany studentů, způsob zajištění, průběh apod.),
- zahájena příprava nové sekce webových stránek věnovaná zajímavým a významným osobnostem z řad studentů, absolventů a pedagogů VŠEM za účelem prohloubení sounáležitosti studentů s vysokou školou a posílení její identity,
- zahájena příprava vydávání studentského společenského časopisu.

K sociální situaci studentů je přihlíženo při přidělování stipendií, povolování splátkového kalendáře, tvorbě individuálního studijního plánu i při řešení dalších záležitostí týkajících se studia (mimořádné konzultace, mimořádné zkuškové termíny apod.).

VŠEM poskytuje zaměstnancům široký program zahrnující příspěvky na stravování, kulturní a sportovní vyžití, příspěvek na dovolenou, příspěvek na důchodové připojištění, programy dalšího zvyšování kvalifikace a příspěvek na další studium.

### **3.2 Znevýhodněné skupiny uchazečů/studentů**

VŠEM poskytuje možnost získání speciálního stipendia, které je určeno pro handicapované studenty bakalářských a magisterských studijních programů. Stipendium je zároveň určeno i pro handicapované sportovce (na něž se částečně vztahují podmínky pro udělení sportovního stipendia). V každém akademickém roce se předpokládá udělení pěti speciálních stipendií pro handicapované studenty s tím, že VŠEM těmto studentům plně hradí náklady spojené se studiem (studijní poplatky, studijní literatura atd.). O udělení speciálního stipendia rozhoduje rektor VŠEM.

Udělená speciální stipendia	
Akademický rok	Počet
2002/2003	1
2003/2004	4
2004/2005	6
2005/2006	6
2006/2007	7

Vzhledem k tomu, že VŠEM nemá vlastní výukové prostory (viz kapitola 2.12.1), je obtížné zajistit bezbariérový přístup do jednotlivých prostor VŠEM. V jednotlivých případech se zatím vždy našlo řešení odstraňující bariéry tak, aby pedagogický proces mohl probíhat bez omezení pro posluchače i lektory. Do budoucna jsou zvažována alternativní řešení – multimediální výuka, další rozvoj e-learningu apod.

### **3. 3 Mimořádně nadaní studenti**

VŠEM poskytuje mimořádně nadaným studentům získání sportovního a studijního stipendia (po splnění stanovených podmínek).

**Sportovní stipendium** umožňuje sportovně talentovaným jedincům (aktivním sportovcům v olympijských sportech) studium na VŠEM s možností individuálního studijního plánu při zachování stávající formy sportovní přípravy. Podmínkou udělení sportovního stipendia je splnění výkonnostních limitů pro danou věkovou kategorii, které jsou stanoveny vedoucím sportovní sekce VŠEM. Držitelům sportovního stipendia jsou částečně nebo plně hrazeny náklady související se studiem na VŠEM (studijní poplatky, studijní literatura atp.).

Udělená sportovní stipendia	
Akademický rok	Počet
2002/2003	5
2003/2004	10
2004/2005	13
2005/2006	17
2006/2007	9

Studenti VŠEM se úspěšně zúčastnili nejen AM ČR, MČR, ale i evropských a světových soutěží (ME, MS, Světová universiáda).

**Studijní stipendia** jsou udělována třem nejlepším studentům na základě studijního průměru (Stipendium VŠEM), třem nejlepším výzkumným projektům realizovaným v rámci Grantového fondu VŠEM a Centra ekonomických studií VŠEM (Stipendium Grantového fondu VŠEM), třem nejlepším seminárním pracem studentů VŠEM (Stipendium Akademické rady VŠEM) a třem nejlepším bakalářským pracem studentů (Stipendium rektora VŠEM), při splnění podmínek stanovených Stipendijním řádem VŠEM.

Udělená studijní stipendia	
Akademický rok	Počet
2002/2003	4
2003/2004	3
2004/2005	4
2005/2006	4

Pro mimořádně nadané studenty zajišťuje VŠEM speciální prostředí tvorbou individuálních studijních plánů umožňujících na jedné straně rychlejší studium (souběžné studium více modulů) a na druhé straně hlubší specializaci podporou individuálních konzultací případně mezioborových či meziuniverzitních studií.

### 3.4 Partnerství a spolupráce

VŠEM rozvíjí partnerství a spolupráci, a to v oblastech studia, výzkumu, rozvoje, sportu a E-servisu. Formy a obsah této spolupráce určuje jejich dlouhodobé cílové zaměření, specifikované jako vytvoření systému zabezpečujícího soustavnou interakci vzdělávací, výzkumné, ediční a informační činnosti s podnikohospodářskou praxí.

#### 3.4.1 Studium

Obsahová náplň výuky studijních předmětů (respektive modulů) a její realizace v oblasti rozvoje lidských zdrojů a personalistiky probíhá ve spolupráci s partnerem VŠEM společností Dittmann Consulting (Human resources development) / Horton International (Executive

search a recruitment). V průběhu roku 2006 byl společně s Dittman Consulting připravován nový studijní obor bakalářského programu Komunikace a lidské zdroje.

Studijní program Master of Business Administration je realizován v rámci spolupráce s European Council for Business Education, kde je tento program zároveň akreditován.

### **3.4.2 Výzkum a vývoj**

Výzkumná a vývojová činnost VŠEM je realizována zejména Grantovým fondem VŠEM (podpora a financování výzkumných projektů) a Centrem ekonomických studií VŠEM (vědecké pracoviště VŠEM). Ve spolupráci s těmito pracovišti byl připraven magisterský studijní obor Ekonomická analýza a konkurenční strategie, na jehož realizaci se pracovníci GF VŠEM / CES VŠEM zároveň podílejí (podrobněji viz kapitola 2.11).

### **3.4.3 Rozvoj a spolupráce s praxí**

Spolupráce s praxí je realizována na základě členství v profesních a oborových organizacích, sdruženích a asociacích v různých oblastech ekonomické činnosti souvisejících s akreditovanými studijními programy. V roce 2006 byla VŠEM členem České marketingové společnosti (ČMS), České společnosti ekonomické (ČSE), České společnosti pro systémovou integraci (ČSSI).

V rámci smlouvy s AV ČR je studentům a akademickým pracovníkům VŠEM umožněn přístup do knižního fondu knihovny CERGE-EI.

S ohledem na skutečnost, že veškeré závěrečné a podstatná část seminárních prací jsou zpracováním reálného problému, VŠEM fakticky spolupracuje s několika desítkami firem v celé ČR. Za rok 2006 odborníci z praxe vedli nebo oponovali více než 100 prací.

### **3.4.4 Sport**

V rámci sportovních aktivit VŠEM pokračuje dlouhodobá spolupráce s Asics ČR (sportovní vybavení), Českou asociací univerzitního sportu (ČAUS), Českým olympijským výborem (ČOV), Českým paralympijským výborem (ČPV) a Univerzitním sportovním klubem VŠEM (USK VŠEM).

### **3.4.5 E-servis**

V rámci poskytování služeb Informačně poradenského centra spolupracuje VŠEM se společnostmi Ticketportál (vstupenky), Asiana (letenky) a GTS International (slevové karty).

## **3.5 Ubytovací a stravovací služby**

Vzhledem k tomu, že VŠEM realizovala v roce 2006 studijní programy pouze v kombinované formě studia, nebyly studentům zabezpečovány ubytovací ani stravovací služby. V souvislosti s plánovaným zahájením bakalářského studijního programu v prezenční formě studia (od akademického roku 2007/2008) bylo připravováno zavedení ubytovacích stipendií. Studentům v prezenční formě studia bude poskytováno bezplatné poradenství o

ubytovacích možnostech v rámci služeb Informačně poradenského centra. O zajišťování stravovacích služeb se v současné době uvažuje.

## **4. Internacionalizace**

### **4.1 Strategie v oblasti mezinárodní spolupráce, prioritní oblasti**

Důraz v oblasti mezinárodní spolupráce je kladen na rozvíjení kontaktů s institucemi Evropské unie a profesními organizacemi. VŠEM je prostřednictvím prorektorky pro vědu a výzkum členem následujících profesních organizací, na jejichž platformě probíhá výměna zkušeností a seznamování s nejnovějšími trendy a tendencemi v daných oblastech:

- European Association for Research in Industrial Economics (E.A.R.I.E.)
- European Economic Association (EEA)
- American Economic Association (AEA)
- International Trade and Finance Association (ITFA)
- European International Business Academy (EIBA)

Záměrem VŠEM je nabízet vybraným talentovaným studentům (zájemcům o studium) ze zemí střední a východní Evropy studium v anglickém jazyce ve spolupráci se zahraniční univerzitou. VŠEM poskytne materiální, technické a administrativní zajištění a partnerská zahraniční univerzita poskytne zajištění lektorské. V této souvislosti byla v průběhu roku 2006 připravována **anglická verze webových stránek** VŠEM a dále byly vytipovány zahraniční univerzity vhodné ke spolupráci pro daný projekt. Smluvní zakotvení projektu je stanoveno na rok 2007.

### **4.2 Zapojení do mezinárodních vzdělávacích programů**

Vzhledem k tomu, že výuka na VŠEM probíhá pouze v kombinované formě studia, není VŠEM v současné době zapojena do mezinárodních vzdělávacích programů (SOCRATES – ERASMUS, Leonardo, CEEPUS). V souvislosti s plánovaným zahájením studia v prezenční formě je připravováno zapojení do výše uvedených programů a současně i výuka v cizím jazyce (angličtina).

### **4.3 Členství akademických pracovníků v mezinárodních a profesních organizacích a sdruženích**

Pedagogové VŠEM jsou členy jak mezinárodních a profesních organizací (př. European Economic Association, American Economic Association, International Trade and Finance Association, European International Business Academy, Česká společnost ekonomická, Česká advokátní komora, Česká statistická společnost), tak i členy redakčních rad (př. Politická ekonomie, Prague Economic Papers) a oborových a vědeckých rad soukromých i státních vysokých škol.

### **4.4 Mobilita studentů a akademických pracovníků**

S ohledem na skutečnost, že převládající kombinovaná forma studia klade na posluchače vysoké nároky, a v kombinaci s vysokou pracovní participací je **mobilita studentů** relativně nízká. V minulosti se studenti v zahraničí zapojovali do studia výhradně v případech, kdy byli

do zahraničí delegování svým zaměstnavatelem. Je možné konstatovat, že s ohledem na užívání ECTS na VŠEM neměli vážné problémy ani v zahraničí, ani po návratu na VŠEM. V souvislosti se zahájením prezenční formy studia od roku 2007 je velmi pravděpodobné zapojení posluchačů do mezinárodních programů mobility studentů, které v roce 2006 z výše uvedených důvodů nebyly využívány.

**Mobilita akademických pracovníků** VŠEM je na nadstandardní úrovni, v podstatě všichni kmenoví pedagogové působí (s různou intenzitou) na univerzitních pracovištích v ČR i v zahraničí.

#### **4.5 Nabídka studia v cizích jazycích**

V roce 2006 studovalo na VŠEM 21 zahraničních studentů, kdy ovšem výuka probíhala výhradně v českém jazyce. Výuka v anglickém jazyce je připravována ve spolupráci se zahraniční univerzitou (viz kapitola 4.1).

### **5. Zajišťování kvality činností**

#### **5.1 Systém hodnocení kvality vzdělávání**

Hodnocení činnosti VŠEM je chápáno jako dlouhodobý a soustavný proces interakce mezi studenty, vyučujícími a administrativními pracovníky. Týká se tedy jak hodnocení obsahu a formy studia, tak jeho technického zabezpečení. Cílem je udržení co nejvyšší úrovně všech složek výuky, v čemž hraje hlavní roli spíše evaluace interní, ale také zvyšování úrovně vědecko výzkumné činnosti a jejího propojení s výukou, v čemž lze klást důraz spíše na evaluace externí.

#### **5.2 Vnitřní hodnocení**

Program interní evaluace zahrnuje systém hodnocení činnosti v oblastech studia, výzkumu, zahraničních vztahů a public relations, informačních a edičních služeb a technického a organizačního zabezpečení.

Podklady pro interní evaluaci v oblasti studia a bezprostředně souvisejících činností jsou získávány ve formě dotazníkového šetření (prostřednictvím E-formulářů) názorů studentů po skončení každého výukového soustředění, resp. studijního modulu. Zjišťovány jsou názory na úroveň organizace studia (technicko-organizačního zabezpečení) a jeho obsahové náplně (úroveň kvality přednášek a přednášejících a seminářů a jejich vedoucích, přínosu a využitelnosti poznatků a dovedností pro praxi).

Dalším zdrojem podkladů pro interní evaluaci jsou hodnocení činností VŠEM v rámci vnějších oponentur (studijních textů, výzkumných projektů, prezentací, samostatných prací studentů, obsahových změn studijních předmětů).

Výsledky šetření názorů studentů jsou průběžně zpřístupňovány ve Studentském informačním systému, souhrnné výsledky interní evaluace, včetně vnějších hodnocení, jsou předkládány výročnímu zasedání příslušných kolegií. Výsledky hodnocení zároveň slouží jako základ operativního řízení. Jsou jedním ze zdrojů pro motivační program pedagogů a současně jako základ pro kontrolní činnost akademických funkcionářů.

### 5.3 Vnější hodnocení

V roce 2005 byla škola hodnocena AK MŠMT a hlavním závěrem bylo konstatování o výborné úrovni vědecké a výzkumné činnosti odrážející se v kvalitě činnosti pedagogické. Nedostatky technického charakteru byly odstraněny již v roce 2005. Kvalita zajištění studijních programů byla potvrzena i v roce 2006 – udělením akreditace navazujícímu magisterskému studijnímu programu Ekonomika a management se studijním oborem Ekonomická analýza a konkurenční strategie v kombinované formě studia.

V roce 2000 se VŠEM stala akreditovaným členem European Council for Business Education (ECBE). Proces reakreditace studijních programů u ECBE probíhá ve čtyřletém období. Evaluace byla úspěšná (proběhla v červnu 2005) a akreditace byla prodloužena na další čtyřleté období.

### 6. Rozvoj vysoké školy

Od září 2006 se VŠEM podílí na řešení projektu Vývoj nových programů dalšího vzdělávání pro MSP a vzdělávací instituce (Operační program Rozvoj lidských zdrojů), jehož je VŠEM partnerem (viz tabulka 12). Příjemcem projektu je Okresní hospodářská komora Ústí nad Labem, s.r.o., dalším partnerem Společnost pro rozvoj Ústeckého regionu, o.s.

Cílem projektu je pomoci podnikům zajistit dostatečné vzdělání pracovníků a zajistit možnost poskytování kvalitativně nového školení v rámci profesního vzdělávání. Širším cílem je potom vývoj a realizace komplexního systému a zavádění programu profesního vzdělávání v návaznosti na konkrétní potřeby podnikové sféry.

Mezi hlavní aktivity projektu patří návrh nových programů dalšího profesního vzdělávání, segmentace firem a vzdělávacích institucí, vyhodnocení učebních modulů vzdělávání u pilotní skupiny osob, zpracování finální verze vzdělávacího programu a závěrečný workshop se zástupci cílových skupin.

VŠEM v roce 2006 připravila dotazník, jehož cílem bylo analyzovat stav a potřeby profesního vzdělávání v malých a středních podnicích v rámci dalšího profesního vzdělávání (potřeby, zaměření, skladba a obsah vzdělávacích programů v návaznosti na další profesní vzdělávání). Byla uskutečněna první vlna dotazníkového šetření (zapojeni i studenti VŠEM) a výsledky byly průběžně zpracovávány.

### 7. Závěr

V roce 2006, tedy během pátého roku existence akreditovaného bakalářského programu Ekonomika a management, došlo k **nárůstu studentů** VŠEM oproti původním předpokladům uvedeným v akreditačních materiálech z roku 2002. Tomu bylo potřeba přizpůsobit nárůst kapacity učeben, ale i administrativního zázemí VŠEM.

V nastávajícím období je v této souvislosti hlavní prioritou VŠEM **zvýšení personálního obsazení kateder** ve smyslu nárůstu interních pedagogů, kteří by zajistili zejména personálně náročnou prezenční formu studia.

**Výzkumné aktivity CES VŠEM** jsou rámcově zaměřeny na analýzu faktorů, které ovlivňují konkurenceschopnost české ekonomiky a podnikové sféry po vstupu do EU. V rámci CES VŠEM působí dílčí týmy v oblastech růstové výkonnosti a stability, institucionální kvality a

znalostně založené ekonomiky. Při realizaci výzkumných aktivit rozvíjí spolupráci i s dalšími pracovišti či odborníky ve zkoumaných nebo souvisejících oblastech, kdy využívá dosavadních výzkumných zkušeností kolektivu interních a externích pedagogů VŠEM, které nadále rozvíjí v kombinaci základního a aplikovaného výzkumu na odpovídající kvalitativní úrovni. Tím dochází k úzkému propojení pedagogické a vědecko výzkumné činnosti na VŠEM. Plánované aktivity CES VŠEM jsou podrobněji uvedeny v Aktualizaci dlouhodobého záměru VŠEM na rok 2007.

Vzhledem k charakteru studia (kombinovaná forma) a věkové skladbě studentů VŠEM (studium při zaměstnání) považuje VŠEM za jednu z hlavních priorit zajišťování a metodologický rozvoj studijních opor pro distanční formu studia, a to nejlépe formou přípravy **vlastních učebních pomůcek**. V roce 2006 bylo pokryto 70 % předmětů literaturou vytvořenou speciálně pro potřeby VŠEM a splňující požadavky kladené kombinovanou formou studia.

Nedílnou součástí kombinované formy studia je **využívání informačních technologií**, ať už k administrativním účelům (studenti – škola), a to prostřednictvím studentského informačního systému, nebo jako podpůrného výukového média (zveřejňování statických učebních textů, ale i provoz skutečně interaktivních pomůcek).

Za specifikum VŠEM lze označit **podporu studentů** – vrcholových atletů (resp. sportovců v jiných olympijských sportech) a podporu handicapovaných posluchačů, kterým jsou poskytována sportovní, resp. speciální stipendia (částečná nebo plná úhrada nákladů souvisejících se studiem na VŠEM).

V roce 2006 VŠEM zahájila výuku navazujícího magisterského studia (obor Ekonomická analýza a konkurenční strategie) a měla první absolventy bakalářských oborů. V průběhu roku 2006 byly připravovány **nové studijní obory** bakalářského i navazujícího magisterského studijního programu – obor Komunikace a lidské zdroje (bakalářský program) a obor Management firem (navazující magisterský program). Zároveň byla připravována transformace bakalářských studijních programů i pro prezenční formu studia.

Pozici VŠEM po roce 2006 lze charakterizovat základní **SWOT analýzou**.

<p><b>Silné stránky:</b></p> <ul style="list-style-type: none"> <li>- obsáhlá nabídka studijních programů a specializací</li> <li>- studentský informační systém</li> <li>- modulární struktura</li> <li>- motivace posluchačů</li> <li>- kvalitní pedagogický sbor</li> <li>- vlastní literatura</li> <li>- excelentní výzkum</li> <li>- vysoké povědomí o škole</li> <li>- vysoká flexibilita</li> </ul>	<p><b>Slabé stránky:</b></p> <ul style="list-style-type: none"> <li>- chybějící bezbariérové vlastní prostory</li> <li>- vysoká studijní neúspěšnost</li> </ul>
<p><b>Příležitosti:</b></p> <ul style="list-style-type: none"> <li>- zahájení prezenční formy studia</li> <li>- otevření nových oborů</li> <li>- zvyšování zájmu o terciární vzdělávání</li> <li>- podpora terciárního vzdělávání</li> <li>- nárůst zájmu o zvyšování kvalifikace</li> <li>- společné mezinárodní programy</li> </ul>	<p><b>Hrozby:</b></p> <ul style="list-style-type: none"> <li>- bezplatné veřejné školství</li> <li>- enormní růst nákladů na učební pomůcky</li> <li>- nestabilita právního prostředí pro fungování soukromých VŠ</li> </ul>

VŠEM je ve svých aktivitách v rámci **shodě s dlouhodobými prioritami MŠMT**. Možné rozdíly vyplývají ze soukromého charakteru školy, který není plně kompatibilní s preferencemi veřejných vysokých škol. Rozdíly jsou ale spíše ve využívaných prostředcích dosahování stanovených cílů než v cílech samotných.

Ve shodě se záměry MŠMT vidí VŠEM své priority v **internacionalizaci** své činnosti, zejména pak v podobě společných mezinárodních programů. Taktéž kvalita a excelence jsou pilíři veškerých aktivit VŠEM (samozřejmě v rámci dostupných zdrojů). VŠEM současně trvale pracuje na rozvoji kvality a kultury akademického života a ve většině oblastí dosáhla již stavu projektovaného ministerstvem až na příští roky.

V Praze 15.5.2007

**Zpracoval:**

Doc. Ing. Ivo Straka, CSc.  
prorektor pro studium VŠEM  
straka@vsem.cz



Tabulka 7a: **Věková struktura akademických pracovníků**

Věk	Akademičtí pracovníci									
	profesoři		docenti		odb. asistenti		asistenti		lektoři	
	celkem	ženy	celkem	ženy	celkem	ženy	celkem	ženy	celkem	ženy
do 29 let	-	-	-	-	4	2	2	0	1	-
30 – 39 let	-	-	-	-	6	3	-	-	2	-
40 – 49 let	1	0	3	2	8	4	-	-	-	-
50 – 59 let	2	0	4	2	5	2	-	-	2	1
60 – 69 let	4	0	1	-	1	-	-	-	2	0
nad 70 let	3	0	1	-	1	1	-	-	-	-
celkem	10	0	9	4	25	12	2	0	7	1

Tabulka 7b: **Přehled o počtu akademických pracovníků k 31.12.2006**

Personální zabezpečení	celkem	prof.	doc.	ost.	DrSc.	CSc.	Dr., Ph.D., Th.D.
Rozsahy úvazků vyučujících							
do 30 %	50	4	4	20	-	8	14
do 50 %	16	1	2	6	-	3	4
do 70 %	6	2	1	-	-	3	-
do 100 %	10	3	2	1	2	2	-

Tabulka 8: **Přehled grantů, výzkumných projektů, patentů a dalších tvůrčích aktivit**

Název grantů, výzkumných projektů, patentů nebo dalších tvůrčích aktivit	Zdroj	Finanční podpora
Centrum výzkumu konkurenční schopnosti české ekonomiky	MŠMT	5.921
Růstová výkonnost a kvalitativní konkurenceschopnost české ekonomiky	GAČR	566

Tabulka 9: **Vysokoškolské knihovny, knihovnicko-informační služby**

Informační zabezpečení studijního oboru			
Knihovna	CERGE-EI	VŠEM	CES VŠEM
Celkový počet svazků	87 745	1 210	1 200
Roční přírůstek knižních jednotek	1 021	200	200
Roční přírůstek titulů celkem	5 150	400	1 000
Počet odebíraných titulů čsp. celkem	270	15	-
Počet odebíraných zahr. titulů časopisů	230	-	-
Počet odebíraných českých titulů časop.	40	15	-
Jsou součástí fondů kompaktní disky?	ano	ano	ano
Jsou součástí fondů videokazety?	ne	ne	ne
Otevír. hod. knihov./studovny v týdnu	50/50	40/40	40/40
Provozuje knih. počít. inform. služby?	ano	ano	ano
Zajišťuje knihovna rešerše z databází?	ano	ano	ano
Je zapojena na CESNET/INTERNET?	ano	ano	ano
Počet stanic na CESNETu/INTERNETu	1	30	10
Jiná databázová centra/sítě?	ne	ano	ano
Počet počítačů v knihovně/studovně	9/6	3/3	3/3
Z toho počítačů zapojeno v síti	9/6	3/3	3/3
Ediční středisko		ano	ano

Poznámka: Tabulka 9 dle doporučené rámcové osnovy neodpovídá svojí strukturou údajům, které VŠEM sleduje (údaje jsou uvedeny v jiné struktuře).

**Tabulky 10a, 10b, 10c a 11** nejsou uvedeny vzhledem k tomu, že VŠEM v této oblasti nevykazovala v roce 2006 žádnou činnost.

Tabulka 12: **Čerpání finančních prostředků ze Strukturálních fondů EU**

Operační program	Opatření	Projekt	Doba realizace projektu	Poskytnutá částka (v tis. Kč) běžné/kapitálové prostředky	Přidělená částka (v tis. Kč) na rok 2006 běžné/kapitálové prostředky
Rozvoj lidských zdrojů	Rozvoj dalšího profesního vzdělávání	Vývoj nových nových programů dalšího vzdělávání pro MSP a vzdělávací instituce	22 měsíců	438 <sup>1</sup>	79 <sup>1</sup>
Celkem				438 <sup>1</sup>	79 <sup>1</sup>

<sup>1</sup>Jedná se pouze o běžné prostředky.