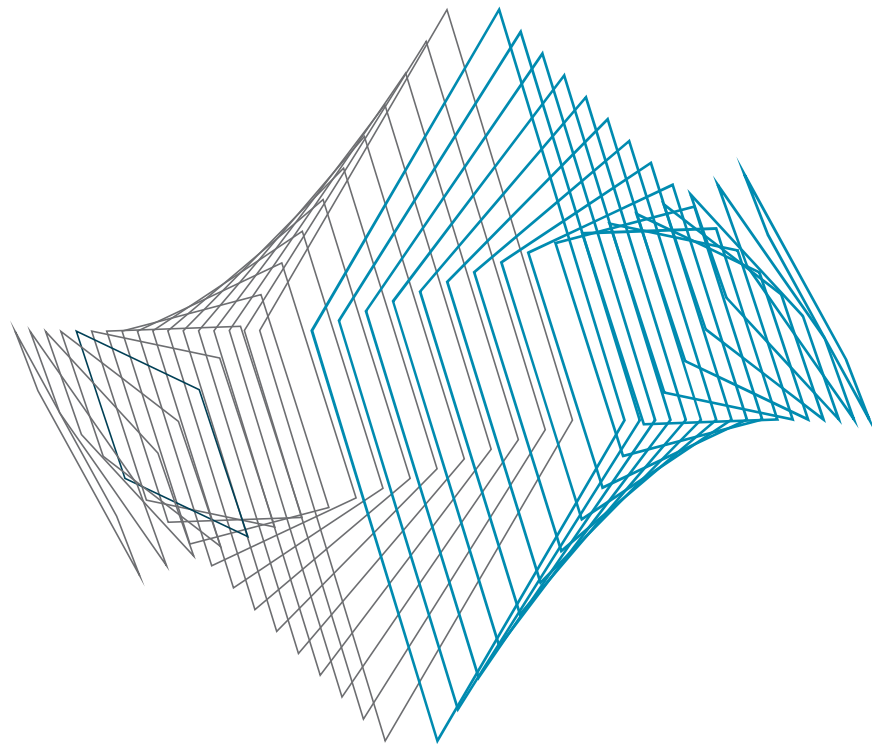


Výroční zpráva o činnosti za rok 2022

2023



VYSOKÁ
ŠKOLA
EKONOMIE
A MANAGEMENTU

VÝROČNÍ ZPRÁVA O ČINNOSTI VYSOKÉ ŠKOLY EKONOMIE A MANAGEMENTU ZA ROK 2022

VÝROČNÍ ZPRÁVA O ČINNOSTI VYSOKÉ ŠKOLY EKONOMIE A MANAGEMENTU ZA ROK 2022

Copyright © Vysoká škola ekonomie a managementu 2023

Vydání první. Všechna práva vyhrazena.
ISBN 978-80-88502-23-4

Vysoká škola ekonomie a managementu, a.s.
Nárožní 2600/9a
158 00 Praha 5

www.vsem.cz

**HLAVNÍ ČÁST VÝROČNÍ ZPRÁVY O ČINNOSTI VYSOKÉ ŠKOLY EKONOMIE
A MANAGEMENTU ZA ROK 2022**



HLAVNÍ ČÁST VÝROČNÍ ZPRÁVY O ČINNOSTI VYSOKÉ ŠKOLY EKONOMIE A MANAGEMENTU ZA ROK 2022

OBSAH

1	Úvod	1
2	Plnění cílů činnosti VŠEM v roce 2022 v rámci priorit rozvoje VŠEM	2
	Cíl 1: Rozvíjet kompetence přímo relevantní pro život a praxi v 21. století.....	2
	Cíl 2: Zlepšit dostupnost a relevanci flexibilních forem vzdělávání.....	3
	Cíl 3: Zvýšit efektivitu a kvalitu doktorského studia	4
	Cíl 4: Posilovat strategické řízení a efektivní využívání kapacit v oblasti výzkumu a vývoje	4
	Cíl 5: Budovat kapacity pro strategické řízení vysoké školy	6
	Cíl 6: Snížit administrativní zatížení pracovníků vysokých škol	7
3	Závěr	8

1 Úvod

Tento dokument je zpracován ve smyslu ustanovení zákona o VŠ č. 111/1998 Sb. a příslušných pokynů MŠMT ČR. Dokument hodnotí činnost Vysoké školy ekonomie a managementu za kalendářní období od ledna 2022 do prosince 2022 ve vazbě na Plán realizace strategického záměru na rok 2022 a v rámci Strategického záměru na období 2021 - 2030.

V hlavní části výroční zprávy Vysoká škola ekonomie a managementu popisuje a zhodnocuje plnění svých cílů stanovených strategickým záměrem v roce 2022 v klíčových oblastech.

2 Plnění cílů činnosti VŠEM v roce 2022 v rámci priorit rozvoje VŠEM

Vysoká škola ekonomie a managementu definovala svůj strategický záměr v podobě poskytování vzdělání „poskytování individualizovaného vzdělání výjimečným způsobem, v souladu s moderními trendy ve vzdělávání celosvětově. Strategií VŠEM je být nadále progresivní, moderní vzdělávací institucí, jež se věnuje technologickým trendům ve vzdělávání, zaměřením na studenta, komplexní komunikaci a neustálé zvyšování kvality výuky“. Cílem je zvýšení konkurenceschopnosti zejména na základě inovací, atraktivity nabízených studijních programů, intenzivní prezentací na veřejnosti a naplňováním třetí role vysoké školy.

V rámci strategického záměru byly definovány tyto cíle vzdělávací a vědecké, výzkumné, vývojové a inovační, umělecké a další tvůrčí činnosti:

- Cíl 1: Rozvíjet kompetence přímo relevantní pro život a praxi v 21. století
- Cíl 2: Zlepšit dostupnost a relevanci flexibilních forem vzdělávání
- Cíl 3: Zvýšit efektivitu a kvalitu doktorského studia
- Cíl 4: Posilovat strategické řízení a efektivní využívání kapacit v oblasti výzkumu a vývoje
- Cíl 5: Budovat kapacity pro strategické řízení vysoké školy
- Cíl 6: Snížit administrativní zatížení pracovníků vysokých škol, aby se mohli naplno věnovat svému poslání

Cíl 1: Rozvíjet kompetence přímo relevantní pro život a praxi v 21. století

VŠEM od počátku existence kontinuálně pružně reaguje na aktuální společenský vývoj, nejnovější vědecké poznatky, potřeby partnerů a trhu práce. Jako soukromá škola ve vysoce konkurenčním prostředí bezplatných veřejných škol VŠEM musí studentům přinášet odpovídající přidanou hodnotu primárně v podobě ke kvalitě vzdělání a administrativních služeb. Pro rozvoj kompetencí VŠEM rozšiřuje vazby v rámci oboustranně otevřeného kontaktu s partnery na lokální, národní i mezinárodní úrovni, s absolventy, zaměstnavateli, vědeckými a akademickými institucemi i s neziskovým sektorem a veřejnou správou.

Rok 2022 byl rokem, který sice již přímo v podobě nejrůznějších omezení neovlivňovala pandemie koronaviru, ale zato se projevovaly jednak její ekonomické důsledky a jednak ekonomické důsledky ruské invaze na Ukrajinu. Zhoršení ekonomické situace má vliv na zájem o studium na soukromé vysoké škole a také na schopnost studentů hradit studijní poplatky. Pro VŠEM tato situace znamená výzvu ve schopnosti nabízet atraktivní vzdělávání a administrativní služby tak, aby se minimalizovaly negativní následky.

VŠEM proto pokračovala v započaté cestě a efektivně situaci zvládala s důrazem na rozvoj kvality služeb a výuky.

Hlavní realizované aktivity naplňování cíle v roce 2022:

- Důraz na další zvyšování kvalifikace akademických pracovníků.
- Posilování výuky kurzů akademických dovedností, zejména akademického psaní.
- Aktualizace Motivačního programu a grantů či výzkumných záměrů.
- Rozvoj sdílení v rámci podpory pedagogických kompetencí akademických pracovníků (především online setkávání, podpora kolokvií, zvýšená podpora společného výzkumu).
- Podpora specializovaných kurzů rozvoje akademických pracovníků.

- Podpora výzkumné a projektové činnosti akademických pracovníků společně s finanční podporou těchto aktivit.
- Rozšiřování a udržování spolupráce s partnery z podnikové sféry, municipality, absolventy, neziskovými organizacemi i ministerstvy a veřejnou sférou.
- Důraz na využití digitálních technologií ve výuce.
- Důraz na podobu prezentací v rámci výuky s ohledem na moderní grafické zpracování.
- Kontinuální zkvalitnění personálního zabezpečení u akreditovaných studijních programů z hlediska věku a tvůrčí činnosti akademických pracovníků.
- Podpora inovativních studentských aktivit.
- Posilování role odborníků z praxe v realizovaných studijních programech u povinných i volitelných studijních předmětů.
- Rozvoj povinně volitelných seminářů (praktické aplikace), ale i nepovinných workshopů, exkurzí či přednášek zaměřených na praktická témata a vedená odborníky z praxe (Hoste VŠEM, Skill-port).
- V roce 2022 byla dále rozvíjena aplikace VideoLearning VŠEM (aktualizace kurzů i administrativních seminářů pro lepší orientaci ve studiu).
- Byly aktualizovány studijní a učební texty a vytvářeny nové studijní opory a učební texty.
- V rámci inovace komunikace se studenty bylo pokračováno v realizaci nepovinných seminářů – skupinové konzultace seznamující studenty zejména v prvním ročníku s prostředím za účelem lepší, přímější interakce ke snížení přirozené míry nejistoty studenta na začátku studia. Zavedeny byly semináře Úvod do akademického roku, který studenty seznamuje s novinkami a připomíná důležité termíny studia pro danou studijní skupinu.

Cíl 2: Zlepšit dostupnost a relevanci flexibilních forem vzdělávání

VŠEM dlouhodobě považuje inovativnost výukového procesu a zapojení interaktivních online aplikací a forem jako jeden z hlavních pilířů, na kterém stojí vize a mise VŠEM jakožto instituce orientované na budoucnost a využívající moderních technologií pro výuku. Studenti dlouhodobě využívají aplikaci Videolearning VŠEM a součástí výuky jsou též tzv. videocvičení realizované prostřednictvím aplikace MS Team. Rozvíjení interaktivních těchto prvků ve studiu vedoucí k větší flexibilitě studenta bylo přirozené i v roce 2022.

Hlavní realizované aktivity naplňování cíle v roce 2022:

- Získání národní akreditace pro distanční formy studia a příprava pro realizaci v roce 2023.
- Kontinuální rozvoj moderní a interaktivní výukové platformy VideoForum VŠEM, VideoLearning VŠEM a též rezervační aplikace na objednávku konzultací.
- Kombinace prezenční a online výuky (videocvičení).
- Pokračuje aktivní vyhledávání a testování nových aplikací vhodných pro blended learning.
- Zdokonalování interního reportování, zpětná vazba hodnocení výuky s důrazem na online kompetence.

- Pokračovala podpora a rozvoj distančních programů realizovaných v rámci mezinárodních akreditací, kde je patrný zvyšující se zájem nových studentů o tyto studijní programy.
- Zcela standardním se stalo poskytování odborného poradenství online (Rozvojové centrum VŠEM, Informačně poradenské centrum VŠEM, odborné konzultace, mentoring a koučování během studia).
- VŠEM pokračuje v dlouhodobém konceptu plného přístupu všech studentů k učebním textům v elektronické podobě.
- Důraz je kladen na administrativní komfort, VŠEM vychází maximálně vstříc v možnosti sladění pracovního, rodinného a studijního života (úřední hodiny Informačně poradenského centra byly rozšířeny na každý den včetně víkendů).
- Pokračování v konceptu seminářů zavedeném v roce 2022 při zahájení studia v podobě většího počtu časově méně náročných seminářů a setkání s jasně vymezeným tématem a dostatkem prostoru pro dotazy studentů, a to i anonymně (sli.do).
- Kontinuálně je vyhodnocována online i prezenční výuka (hospitace, hodnocení studentů). S akademickými pracovníky jsou ze strany vedoucích pracovníků individuálně rozebírány náměty na zlepšení.

Cíl 3: Zvýšit efektivitu a kvalitu doktorského studia

VŠEM nerealizuje doktorské studium v rámci akreditace Národního akreditačního úřadu.

Cíl 4: Posilovat strategické řízení a efektivní využívání kapacit v oblasti výzkumu a vývoje

VŠEM se zaměřuje na zlepšení koncepce plánování a řízení kapacit pro výzkum, alokaci zdrojů pro podporu kvalitních výzkumných pracovníků, rozšíření týmů a podpora jejich rozvoje. Strategické řízení v oblasti výzkumu se zaměřily na podporu excelence jednotlivých členů týmů i individuálního rozvoje akademických a vědeckých pracovníků. Podpora je strategicky cílena na rozšíření publikačních aktivit a zapojování do výzkumných a rozvojových projektů relevantních pro zaměření školy. Pracovníci jsou podporováni v odborném rozvoji, přeshraniční spolupráci a podávání a zapojování se do kvalitních vědeckých projektů.

Vědeckovýzkumná činnost VŠEM je realizována jak v rámci vysoké školy a tvůrčí činnosti jejích akademických pracovníků, tak v rámci dvou samostatných výzkumných pracovišť – Centra ekonomických studií VŠEM (CES VŠEM) a Centra inovačních studií VŠEM (CIS VŠEM).

- Centrum ekonomických studií VŠEM (CES VŠEM) je výzkumným pracovištěm VŠEM se zaměřením na institucionální kvalitu, inovační výkonnost, využití informačních a komunikačních technologií a rovněž kvalitu lidských zdrojů. Vědecko-výzkumné výstupy jsou realizovány v publikacích v odborných periodických a vědeckých časopisech a odborných monografiích. CES VŠEM vypisuje výzvu na podávání grantových projektů zaměřených na ekonomii a/nebo management v oblasti základního nebo aplikovaného výzkumu.

- Centrum inovačních studií VŠEM (CIS VŠEM) realizuje řadu progresivních mezinárodních výzkumů, zaměřených především na sociální inovace, mezinárodní výzkum ekonomických faktorů a efektů sociálních inovací (leaderem je projekt SIMPAKT – ESF OPZ). V rámci Expertního týmu Evropské hospodářské komise OSN pro politiky konkurenceschopnosti a inovací se CIS VŠEM podílí na odborných aktivitách Výboru hospodářské spolupráce a integrace v členských zemích. CIS VŠEM ve spolupráci s OSN (UNECE) provádí hodnocení inovačního systému v zemích Evropské unie i mimo ni.

Hlavní realizované aktivity naplňování cíle v roce 2022:

- Pokračuje úspěšně činnost odborného nakladatelství VŠEM s vědeckou radou, které vydává vědecké monografie po úspěšném recenzním řízení a schválení vědeckou a redakční radou.
- VŠEM se soustředí především na (1) základní výzkum v oblasti společenských věd a ve vybraných mezioborových oblastech perspektivní spolupráce a na (2) aplikovaný výzkum problémů ekonomické a manažerské praxe, expertní řešení zakázek odběratelské sféry, a to v souladu s možnostmi a zaměřením jednotlivých oborů vyučovaných a rozvíjených na VŠEM.
- I nadále VŠEM aktivně vyhledává možnosti pro zapojení se do projektů s národními i zahraničními zdroji financování a klade důraz na posilování kapacit pro komercializaci poznatků.
- V rámci vědeckovýzkumné činnosti je významně podporována tvůrčí činnost kateder. Akademičtí pracovníci jsou motivováni pro tvorbu uznávaných vědeckých výstupů, jejichž počet i kvalita se každoročně navyšuje.
- Zvyšování počtu vědeckých a výzkumných projektů s národními i zahraničními zdroji financování.
- Rozvoj lidských zdrojů podílejících se na přípravě a implementaci projektů ve výzkumu.
- Podpora genderové rovnosti ve výzkumu spočívajících v monitoringu institucionálního prostředí za účelem vytvoření konkurenceschopného prostředí pro rozvoj vědeckých kariér.
- Podpora uspokojování potřeb v oblasti elektronických informačních zdrojů pro výzkum.
- Zvyšování úrovně řízení a provádění výzkumných činností a rozvoj výzkumné infrastruktury.
- Podpora propojení výzkumných a tvůrčích kapacit na regionální bázi i v rámci celostátních sítí a v mezinárodním kontextu a stimulovat zapojení pracovišť VŠEM do sítí spolupráce institucí obdobného nebo doplňujícího se oborového zaměření.
- Podpora akademiků v rámci Motivačního programu a odměn za relevantní publikační výstupy.
- Intenzivní poradenství pro akademiky a vědecké pracovníky s ohledem na aktuální grantové výzvy, možnosti výzkumu, zapojení se do aktivit a přípravy grantů a projektů.
- Kontinuální hodnocení výsledků výzkumné činnosti prostřednictvím analýzy dat, a návrhu opatření ke zvýšení úspěšnosti publikačních aktivit a podávání grantů, včetně zavedení funkčního systému kontrolních mechanismů kontinuální zpětné vazby a zachycení potenciálních pracovníků s růstovým potenciálem s cílem jeho systematické podpory.

- Rozšiřování realizace smluvního výzkumu s cílem zvýšení diverzity výzkumu zaměřeného na praxi a otevřenosti pro akademiky a individualizace s přihlédnutím k možnostem pracovníků při současném zachování požadavků na kvalitu.
- Podpora důrazu na mezinárodní srovnatelnost publikačních výstupů.
- Podpora publikačních aktivit v mezinárodních časopisech.
- Podpora účasti na mezinárodních konferencích, kolokviích apod.
- Podpora internacionalizace v rámci zahraničních pobytů, výuky na zahraničních univerzitách, společné publikace se zahraničními kolegy.
- Podpora spolupráce na projektech typu Erasmus+.
- Spolupráce s partnerskými univerzitami v zahraničí a podpora společného výzkumu.
- Podpora smluvního výzkumu s partnerskými organizacemi a v rámci spolupráce s organizacemi z praxe.
- Spolupráce s veřejnými školami při podávání projektů.
- Podpora spolupráce na publikačních aktivitách s kolegy napříč univerzitním i odborným prostředím.
- Podpora akademiků a vědeckých pracovníků v působení ve vědeckých radách, výzkumných centrech a dalších vědeckých spolcích.
- Podpora rozvoje a spolupráce výzkumných center VŠEM (Centrum ekonomických studií a Centrum inovačních studií) s dalšími partnery.

Cíl 5: Budovat kapacity pro strategické řízení vysoké školy

VŠEM si v rámci zodpovědnosti vůči studentům, akademické obci a celé společnosti stanovuje na cíl komplexní zajištění kvality založené na kompetentním strategickém řízení, efektivních vnitřních mechanismech, jasné profilaci studijních programů, posílené diverzifikaci činností a dostupností spolehlivých a srozumitelných informací pro studenty, uchazeče, veřejnost, zaměstnance i pedagogy.

VŠEM vždy racionálně plní své cíle na základě koncepční a transparentní politiky práce s daty a jejich systematickým vyhodnocování. Rozhodování VŠEM je vždy založeno na kvalitním sběru dat k jednotlivým oblastem zájmu a jejich analýze, diskuzi a aplikaci zjištěných poznatků. Jsou sledována a vyhodnocována data o přístupu ke studiu, hodnocení výuky, studijní úspěšnosti, sociálních záležitostech studentů, uplatnění absolventů, potřebách vnějších partnerů, přijímání a aplikace procesů a další. Veškeré evaluační a analytické procesy jakožto nezbytná podmínka dobrého fungování vnitřního systému zajišťování kvality jsou založeny na rozsáhlé a integrované datové základně zahrnující různé zdroje informací, kvantitativních i kvalitativních. Výsledky hodnocení jsou uvedeny mj. ve Zprávě o vnitřním zajišťování kvality.

Sběr a vyhodnocování dat probíhá kontinuálně a pravidelně v každém trimestru. Jednotliví vedoucí pracovníci VŠEM a Komise pro hodnocení kvality jsou zodpovědní za sběry a analýzy dat, evaluaci politik a řízení rozvoje. Pro dosažení tohoto stavu a jeho zlepšování jsou tito pracovníci pravidelně školeni a systematicky vzděláváni v rámci interních vzdělávacích systémů, i externích seminářů, školení, workshopů a konferencí.

Hlavní realizované aktivity naplňování cíle v roce 2022:

- Strategické rozvíjení struktury zaměstnanců z hlediska jejich věku, vzdělanostní i odborné struktury.
- Posilována role pracovníků podílejících se na personálních činnostech týkajících se rozvoje akademických i neakademických pracovníků na VŠEM.
- Posílení roli kariérních plánů, získávání a rozvoje talentů, retence zaměstnanců.
- Jsou rozvíjeny kompetence akademických pracovníků v identifikovaných oblastech, rozvoj jejich kompetencí v souladu s dalším rozvojem kvality vzdělávání.
- Finanční motivace akademických pracovníků.
- Realizována aktivní podpora zvýšení kvalifikace akademických pracovníků.
- Aktualizace Motivačního programu.

Cíl 6: Snížit administrativní zatížení pracovníků vysokých škol, aby se mohli naplno věnovat svému poslání

VŠEM jako soukromá vysoká škola klade důraz na efektivní optimalizaci administrativních procesů bez nadbytečných byrokratických překážek a s co nejrychlejší reakční dobou. Administrativní činnost se zaměřuje na studenty a akademické pracovníky. Studentům VŠEM poskytuje maximální administrativní komfort, což vnímá jako jednu z priorit v rámci konkurenčního prostředí vysokých škol. Akademičtí pracovníci jsou primárně motivováni věnovat se výuce a vědeckovýzkumné činnosti. Administrativní úkoly jsou centralizovány a spravovány neakademickými pracovníky VŠEM. Důraz je kladen na jednotné platformy a informační místa a online přístup pomocí technologií a aplikací s možností přímé komunikace a předávání administrativních činností na specializované pracovníky Informačně poradenského centra a Rektorátu tak, aby akademici věnovali administrativě minimum času.

Hlavní realizované aktivity naplňování cíle v roce 2022:

- Rozvoj využití cloudových služeb (zejména Office 365) pro efektivní sdílení dokumentů a jejich editaci ze strany více uživatelů paralelně.
- Centrální úložiště pro studijní materiály, e-learning, VideoLearning, Moodle.
- Webové stránky určené pro akademické pracovníky (termíny, manuály, pokyny, návody).
- Kontinuálně je rozvíjen studentský informační systém pro větší automatizaci procesů.
- Navýšení administrativní personální kapacity.
- Častější hodnocení a komunikace ze strany vedoucích pracovníků s administrativními i akademickými pracovníky (podpora zpětné vazby).
- Vyhodnocování vykonávaných administrativních procesů u administrativních pracovníků a jejich zefektivňování.

3 Závěr

Rok 2022 byl rokem zhoršení ekonomické situace a vysoké inflace, což pro VŠEM znamenalo výzvu podobě zlepšování komunikace s uchazeči i v podobě udržení stávajících studentů. Přes určitý pokles počtu nově zapsaných studentů lze konstatovat, že VŠEM situací zvládla velmi dobře.

VŠEM plánuje setrvat na špici v oblasti kvality výuky v rámci soukromých vysokých škol v České republice zaměřených na ekonomicko-manažerské vzdělávání. VŠEM zůstane silnou soukromou školou s rozšířenými a individualizovanými studijními ekonomickými programy v českém jazyce a dalšími studijními zahraničními programy, které jsou nabízeny pro české i zahraniční studenty z jiných zemí EU a z celého světa.

Kromě standardní výuky v akreditovaných studijních programech se VŠEM zaměřuje na pořádání odborných vzdělávacích kurzů v těsné spolupráci s praxí a na rozvoj kvalitního socio-ekonomického výzkumu spojeného s přípravou a realizací domácích a mezinárodních projektů.

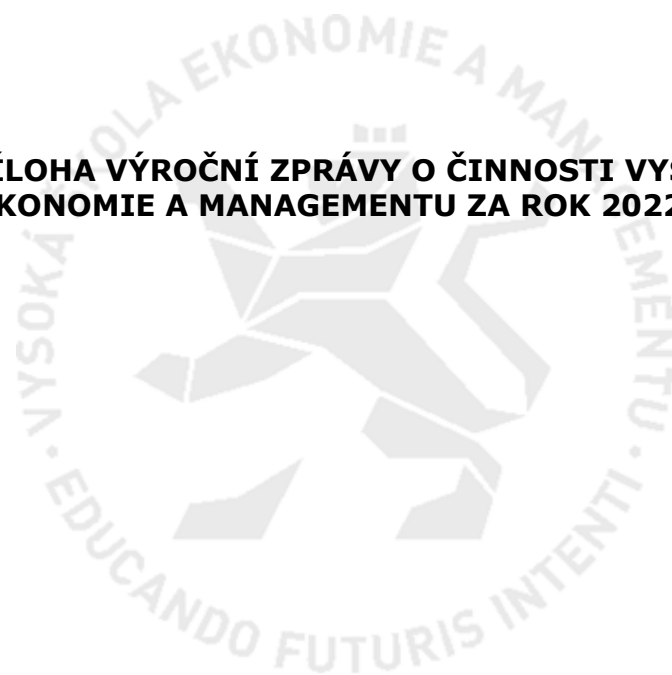
Prioritami v oblasti vzdělávání je i nadále proces neustálé modernizace a metodického rozvoje, komplexní aktualizace studijních struktur a studijních opor a plánů, neustálý rozvoj nabídky profesního vzdělávání (v klasické formě i v rámci interaktivních kurzů), inovace způsobu výuky i prostřednictvím unikátní elektronické interaktivní podpory výuky formou videokonzultací, video přednášek, edice elektronických učebnice a dalších.

V oblasti vědy a výzkumu jsou prioritami výzkumné aktivity v rámci projektů CES VŠEM i získávání dalších projektů s externím financováním v rámci TAČR, ESF, OP, EU a další, podpora akademiků v tvůrčí činnosti, kontinuální řešení grantových projektů a jejich popularizace a přenos výsledků do praxe, včetně rozšíření dopadu inovovaných aktivit.

Prioritou v rámci spolupráce s praxí je zejména dosažení maximální míry praktické využitelnosti a uplatnitelnosti znalostí, schopností a kompetencí studentů a absolventů a jejich provázání s praxí během studia (např. za pomoci projektů Hosté VŠEM, Skill-Port VŠEM, Elitní program, Start-up, spolupráce se zaměstnavateli, Profesní dny a další).



**TEXTOVÁ PŘÍLOHA VÝROČNÍ ZPRÁVY O ČINNOSTI VYSOKÉ ŠKOLY
EKONOMIE A MANAGEMENTU ZA ROK 2022**



**TEXTOVÁ PŘÍLOHA VÝROČNÍ ZPRÁVY O ČINNOSTI VYSOKÉ ŠKOLY EKONOMIE A
MANAGEMENTU ZA ROK 2022**

OBSAH

1	Základní údaje o vysoké škole	1
2	Studijní program, organizace studia a vzdělávací činnost	4
3	Studenti	9
4	Absolventi	14
5	Zájem o studium	17
6	Zaměstnanci	18
7	Internacionalizace	20
8	Výzkumná, vývojová a další tvůrčí činnost	22
9	Zajišťování kvality a hodnocení realizovaných činností	26
10	Národní a mezinárodní excelence vysoké školy	30
11	Třetí role vysoké školy	32
12	Dopady válečného stavu na Ukrajině na činnost školy	34

1 Základní údaje o vysoké škole

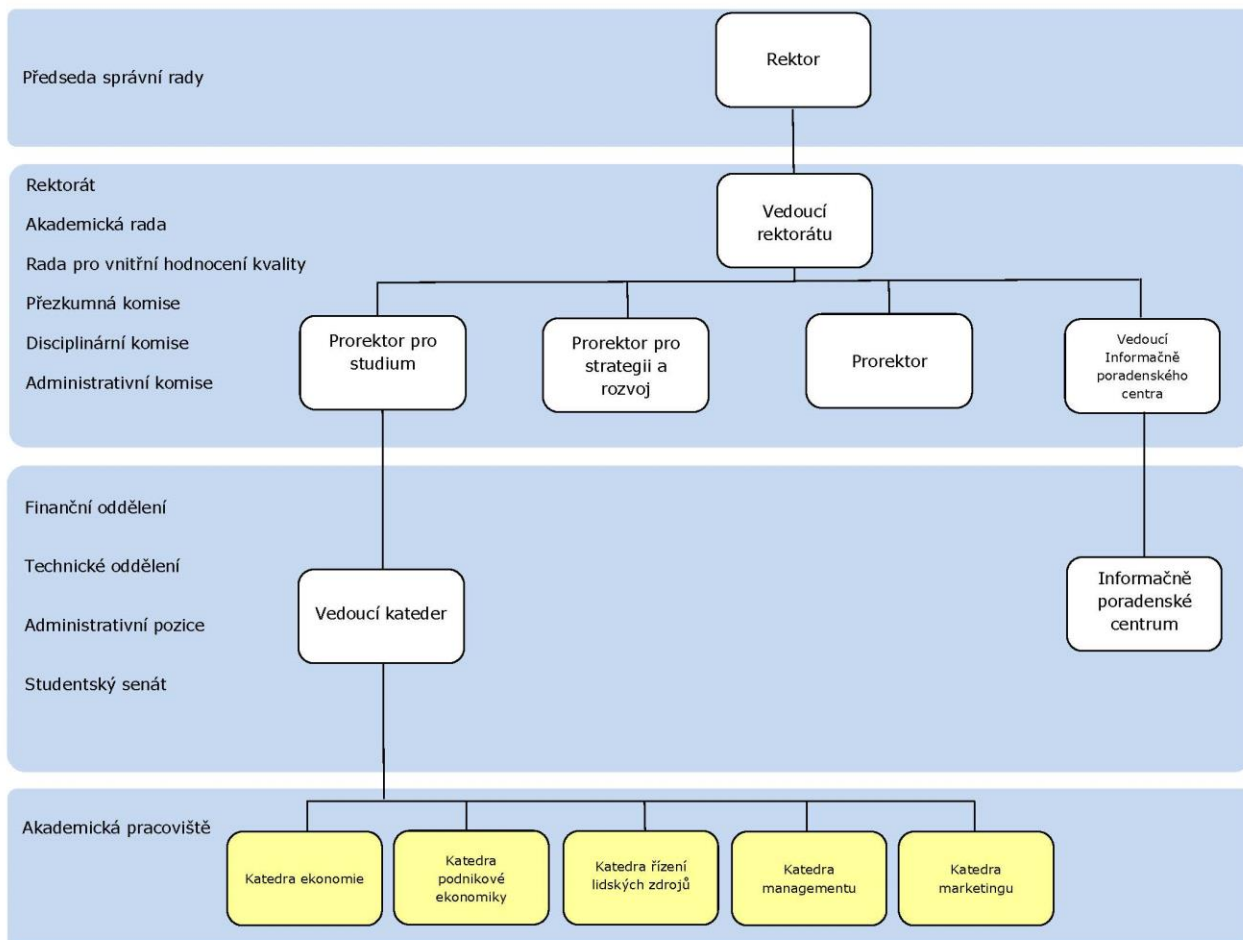
a) Identifikační údaje

Název: Vysoká škola ekonomie a managementu, a.s.
Zkratka názvu: VŠEM
Sídlo: Nárožní 2600/9a, 158 00 Praha 5 – Stodůlky
E-mail: info@vsem.cz
Webové stránky: www.vsem.cz

Pracoviště:

Praha (Nárožní 2600/9a, 158 00 Praha 5) – rektorát VŠEM, pedagogická pracoviště, výukové a konzultační středisko VŠEM (konzultace, výuková a zkušková soustředění), organizační zázemí VŠEM, administrativní zázemí pedagogických pracovišť (kateder), studijního, finančního, edičního a poradenského centra, knižní fond, Centrum ekonomických studií VŠEM (CES VŠEM, výzkumné pracoviště)

b) Organizační schéma



c) Složení orgánů VŠEM

Rektor	prof. Ing. Milan Žák, CSc.
Vedoucí rektorátu	Ing. Michal Šubrt
Prorektorka pro studium	doc. Ing. Lucie Depoo, Ph.D.
Prorektor pro strategii a rozvoj	Mgr. Bohumil Kartous, Ph.D. (od 2022)
Prorektor	doc. RNDr. Mirko Křivánek, CSc.
Prorektorka	doc. Ing. Jaroslava Hyršlová, Ph.D.
Vedoucí kateder	Ing. Veronika Hasmanová
Vedoucí informačně poradenského centra	Bc. Tereza Vlášková BcA. Anna Zatkalíková

Poradní orgán: Kolegium rektora

Kolegium rektora VŠEM je iniciačním a poradním orgánem VŠEM. Členy Kolegia rektora VŠEM jsou jednak vybraní zástupci studijních skupin a studijních programů pro dané akademické období, dále pak absolventi, akademičtí představitelé a zástupci administrativy školy, odborníci z akademického nebo odborného prostředí. Složení vědecké rady, správní rady, akademického senátu a dalších orgánů dle vnitřních předpisů vysoké školy.

Akademické orgány

Akademická rada	
prof. Ing. Milan Žák, CSc.	rektor VŠEM, předseda Akademické rady VŠEM
doc. Ing. Lucie Depoo, Ph.D.	prorektorka pro studium
doc. Ing. Jaroslava Hyršlová, Ph.D.	prorektorka
doc. RNDr. Jan Coufal, CSc.	katedra ekonomie
doc. RNDr. Mirko Křivánek, CSc.	prorektor
doc. Ing. Zdeněk Linhart, CSc.	katedra marketingu
doc. Ing. Miroslav Špaček, Ph.D., MBA	katedra podnikové ekonomiky
doc. Ing. Roman Zuzák, Ph.D.	katedra managementu

Rada pro vnitřní hodnocení kvality	
Prof. Ing. Milan Žák, CSc.	rektor VŠEM
doc. RNDr. Mirko Křivánek, CSc.	prorektor pro strategii a rozvoj
doc. Ing. Lucie Depoo, Ph.D.	prorektorka pro studium
Ilona Borovičková	zástupce studentů

Disciplinární komise VŠEM	
doc. RNDr. Mirko Křivánek, CSc.	prorektor pro strategii a rozvoj, předseda Disciplinární komise VŠEM
Bc. Tereza Vlášková	vedoucí informačně poradenského centra
Ing. Michal Šubrt	vedoucí rektorátu
Ing. Jana Budská	pracovnice Informačně poradenského centra (od 2022)
Martin Moravec	zástupce studentů (od 2022)
Ondřej Vojta	zástupce studentů (od 2021)

Statutární orgány VŠEM

Statutárním orgánem VŠEM je předseda Správní rady prof. Ing. Milan Žák, CSc.

d) Zastoupení vysoké školy v reprezentaci vysokých škol

Řektor VŠEM v roce 2022 působil jako člen Komory rektorů soukromých vysokých škol v rámci České konference rektorů. Prorektorka pro studium, doc. Ing. Lucie Depoo, Ph.D. byla členkou předsednictva a sněmu Rady Vysokých škol a členkou komisí pro soukromé vysoké školy a pro vzdělávací činnost RVŠ.

e) Vnitřní předpisy

Všichni členové akademické obce, pracovníci i orgány VŠEM se řídí programovými dokumenty VŠEM a Vnitřními předpisy VŠEM.

2 Studijní program, organizace studia a vzdělávací činnost

a) Akreditované studijní programy

VŠEM v roce 2022 realizovala tyto akreditované **bakalářské studijní programy**:

- Ekonomika a management (B0413P050022); kombinovaná, prezenční a distanční forma studia
- Ekonomika a management (B6208) – studijní obor **Podniková ekonomika** (62-08R085); kombinovaná a prezenční forma studia
- Ekonomika a management (B6208) – studijní obor **Business Economics** (62-08R085)
- Ekonomika a management (B6208) – studijní obor **Komunikace a lidské zdroje** (62-08R153); kombinovaná a prezenční forma studia
- Ekonomika a management (B6208) – studijní obor **Marketing** (62-08R060); kombinovaná a prezenční forma studia

VŠEM dále realizovala i výuku v těchto akreditovaných studijních programech v rámci **navazujícího magisterského studia** v kombinované a prezenční formě studia:

- Ekonomika a management (N0488P050001); kombinovaná, prezenční a distanční forma studia
- Ekonomika a management (N6208) – studijní obor **Management firem** (62-08T154); kombinovaná a prezenční forma studia
- Ekonomika a management (N6208) – studijní obor **Corporate Management** (62-08T154); kombinovaná a prezenční forma studia

Pro každý studijní program/obor je připravován hodnotící plán, který se odvíjí od stanovení profilu absolventa. Na základě těchto očekávaných studijních výstupů jsou stanovovány odpovídající metody hodnocení studentů v průběhu jejich studia. K jednotlivým učebním vstupům jsou přiřazovány metody hodnocení studentů. Každá metoda je podrobně popsána z hlediska hodnotících technik, požadavků na individuální studentské práce, způsobů klasifikace, zpětné vazby pro studenty a z hlediska hodnotitelů. Tyto aktivity jsou provázány podporou akademických pracovníků ze strany školy formou školení, workshopů a konzultací.

b) Jak se aplikační sféra podílí na tvorbě a uskutečňování studijních programů, a jak se toto zapojení vyhodnocuje

Spolupráce s praxí je od počátku působení VŠEM považována za jednu z hlavních priorit působení ve všech základních oblastech činností (výuka, rozvoj, výzkum). Uvedené propojení s praxí zahrnuje jednak využití odborníků z praxe v rámci samotného výukového procesu, kdy v současné době tuto možnost zprostředkovávají rovněž absolventi VŠEM, kteří ve většině případů zastávají odpovídající odborné/manažerské funkce (popřípadě jsou sami vlastníky firem). Díky zapojení odborníků z praxe do výuky a spolupráci na projektech mají studenti možnost aplikovat nabyté znalosti na reálné problémy podnikového prostředí nebo v rámci jiných organizačních struktur a řešit reálné situace, se kterými se mohou setkat ve své budoucí profesní praxi.

VŠEM sleduje, analyzuje a hodnotí stále se měnící požadavky aplikační sféry a podle nich upravuje své strategické plány. Pro snazší přenos těchto informací v dané oblasti slouží orgán Kolegium rektora VŠEM, jehož členy jsou kromě akademických představitelů a zástupců

vedení školy i další významní odborníci z akademické, podnikatelské a neziskové oblasti. Podněty vzniklé na setkáních následně vedení VŠEM implementuje do strategických plánů a společně s akademickými pracovníky upravuje koncepty výuky tak, aby respektovala potřeby praxe a požadavky zaměstnavatelů.

S ohledem na skutečnost, že veškeré závěrečné a podstatná část dílčích prací jsou zaměřeny na řešení reálného problému z praxe, VŠEM i na této úrovni fakticky spolupracuje s desítkami firem z celé ČR. Odborníci z praxe konzultují nebo oponují studentské práce a zároveň jsou pravidelně zváni do komisí pro prezentace dílčích prací. Jednotlivé katedry, resp. jejich členové, se individuálně i v týmech podílejí na projektech realizovaných ve spolupráci s komerčním sektorem s tím, že do realizovaných projektů se zapojují i studenti, a to zejména z posledních ročníků, kteří již mají komplexnější odborné znalosti získané studiem.

Příkladem úspěšné realizace spolupráce s praxí je tzv. Elitní program VŠEM. Představuje nadstandardní vzdělávací a tréninkový program, který se zaměřuje na rozvoj studentů, kteří projevují aktivní zájem o své studium a budoucí profesní uplatnění. Hlavním cílem je poskytovat další možnosti rozvoje prostřednictvím přednášek speciálně navržených pro tyto nadstandardní programy a zprostředkování úzké spolupráce s konkrétními společnostmi na vybraných pracovních pozicích nebo pro start vlastního podnikání, případně zapojení se do jiného podnikatelského/strat-up projektu.

Rozvojové projekty pro praxi

VŠEM v roce 2022 úspěšně ukončila projekt MIL2.0, NAWA ID PPI/APM/2019/1/00087 Rozvoj výuky a inovace studijního programu s Mezinárodní vysokou školou logistiky a transportu ve Wroclawi.

VŠEM spolupracuje na projektu QA LEAD - Perspectives on and Barriers to Quality Assurance, jehož cílem je podpora vedení profesně orientovaných vysokých škol pro maximalizaci užítku ze zajištění kvality. Více viz: <https://galead.eu/>

Dalším významným programem spolupráce s praxí je StartUp VŠEM; jde o akcelerační program zaměřený na rozvoj existujících startupů, nejčastěji ve fázi růstu. Odborné poradenství (finanční, právní, psychologické) navazuje na intenzivní mentoring a odborné vedení odborníky z českého i mezinárodního startupového prostředí. Součástí StartUp VŠEM je prostorové zázemí v podobě kancelářských a sdílených prostor, včetně nabídky finanční podpory, která může dosáhnout až do výše několika milionů korun, kdy hlavním posláním programu je podpora zajímavých projektů s možností dalšího profesního a osobnostního rozvoje v rámci samotné realizace projektu.

Přehled všech řešených projektů je k nalezení na <https://www.vsem.cz/prehled-projektu.html> Další projekty se připravují. Průběžně jsou monitorovány relevantní výzvy k podávání projektů.

Přehled řešených projektů ve spolupráci s praxí je uveden v tabulce níže:

Název projektu	Popis projektu uskutečňovaného ve spolupráci s praxí	Období
Vliv počasí na motivaci objednávky rozvozu jídel, smluvní výzkum s organizací damejido.cz s.r.o.	Projekt rozpracovává problematiku vlivu počasí na motivaci objednávky jídel. Cílem projektu je zjistit, do jaké míry ovlivňuje počasí a jeho konkrétní atributy (oblačnost, teplota, srážky) motivaci zákazníků k realizaci objednávky hotového jídla.	2020-2022
Analýza digitální stopy Knihovny Václava Havla, o.p.s.	Realizace smluvního výzkumu v oblasti auditu marketingových aktivit. Součástí činností je sestavení metodik postupu, hodnocení efektivnosti a sestavení modelu systematizace efektivního řízení marketingu	2020-2025
Analýza efektivity komunikačních kanálů společnosti Rudolf architects s.r.o.	Optimalizace struktury webu, analýza komunikačních toků, analýza zákazníků, marketingový výzkum zkušenosti zákazníků.	2019-2022

Audit marketingových aktivit a personální audit společnosti Imatic IT s.r.o.	Marketingový výzkum v rámci náborového procesu v IT, optimalizace struktury využití komunikačních nástrojů z hlediska jejich dopadu, efektivity a finanční náročnosti a personální audit společnosti.	2019-2021
Personální audit a marketingová analýza společnosti KVM Consult s.r.o.	Realizace smluvního výzkumu v oblasti auditu marketingových aktivit. Personální audit, návrh vzdělávacích aktivit, marketingový výzkum a analýza projektu chytrá města v oblasti automotive.	2020-2024
Smluvní výzkumy Centra ekonomických studií VŠEM, o.p.s.	Cílem smluvního výzkumu je: a) zpracování analýzy ekonomického stavu sledovaných organizací podle konkrétního zadání dle typu, velikosti a sektoru (specifikace dle konkrétního zadání), b) zpracování modelu řízení, včetně řízení lidských zdrojů sledovaných organizací (typ a rozsah dle konkrétního zadání), c) zpracování metodiky evaluace dopadu činností organizace v oblasti marketingu (typ a rozsah dle konkrétního zadání), d) zpracování postupu výběru, udržení a práce s talentovanými zaměstnanci ve sledovaných organizacích (typ a rozsah dle konkrétního zadání), e) zpracování průběžných a závěrečných výzkumných zpráv z řešení projektu.	od 2017
Bizzmachine s.r.o.	Cílem smluvního výzkumu jsou činnosti umožňující komparativní analýzu a strukturování dat, formulaci a ověření statistických hypotéz, regresní analýzu a identifikaci korelačních a kauzálních závislostí, včetně vývojových trendů a predikce dalšího vývoje vztahů mezi datovými entitami s možností využití u všech odborných oblastí realizovaných v rámci studijní struktury programu.	od 2019
Virtubio s.r.o.	Cílem smluvního výzkumu je zaměření na identifikaci přenositelných průřezových kompetencí (PPK) a jejich měření mezi uchazeči a studenty VŠEM.	od 2019
Matematika VŠEM	Cílem projektu je poskytovat zajímavou formou vysokou kvalitu matematického vzdělání a navýšit tak matematickou gramotnost především současných středoškoláků. Projekt je rozdělen do sedmi klíčových aktivit, které tvoří harmonický a provázaný celek. V průběhu realizace projektu byla detailně koncepčně, metodicky a obsahově připravena inovace vzdělávacího programu, došlo (a nadále dochází) k jejímu testování, implementaci, průběžnému vylepšování na základě zpětné vazby, propagaci a šíření řešení napříč cílovými skupinami - SŠ učitelé, SŠ studenti. https://www.matematikavsem.cz/ Navazující probíhající projekty Matematika VŠEM viz: https://www.cesvsem.cz/matematika-vsem-diferencialni-pocet.html a https://www.cesvsem.cz/linearni-algebra.html	do 2014; navazující projekty trvají dosud

Podané projekty za rok 2022

FUTURELOG	Centre of Vocational Excellence in Logistics of the Future in the Era of the Challenges of the Green Deal, Sustainable Development and Technological Changes (ERASMUS Lump Sum Grant)	2023-2025
Youth Development and Social Entrepreneurship	Impact For the Future: Youth Development and Social Entrepreneurship in the areas of digital and green economy in the Call EU4Youth phase III Youth Employment and Entrepreneurship: Fostering Youth Employment and Societal Change through Social Entrepreneurship (EU4Youth)	2023-2025

Znalostní platforma pro evaluaci ekonomických dopadů pojistitelných environmentálních rizik	Znalostní platforma pro evaluaci ekonomických dopadů pojistitelných environmentálních rizik spojených s klimatickou změnou v sektoru zemědělství a lesnictví s cílem snížit informační asymetrii a zvýšit dostupnost a míru pokrytí těchto rizik (TAČR)	2023-2025
Udržitelnost systému sociálního podnikání	Udržitelnost systému sociálního podnikání z pohledu diverzity lidských zdrojů a zabezpečení kontinuity znalostí (TAČR)	2023-2025
Defining and harmonizing outcome and impact indicators for TAFTIE network members pro Association for Technology Implementation in Europe	Cílem je vytvořit jednotný rámec pro definování indikátorů pro měření výsledků činnosti organizací a dopadů na společnost v souladu s cíli Structural Network on Benchmarking (SNB) a vylepšit existující monitoringový systém výsledků a dopadů v účastnických agenturách.	2022-2024

Přehled o všech řešených projektech na VŠEM lze najít na <https://www.vsem.cz/vyzkum-a-projekty.html>, respektive <https://www.vsem.cz/prehled-projektu.html>
 Další projekty se připravují. Průběžně jsou monitorovány relevantní výzvy k podávání projektů.

c) Další vzdělávací aktivity

Již v roce 2010 byl zahájen projekt **Hosté VŠEM**, v rámci kterého jsou na půdu školy zvány významné osobnosti z aplikační sféry, vrcholoví manažeři, majitelé firem a přední odborníci oborů ekonomie, managementu lidských zdrojů, marketingu či financí, aby se se studenty podělili o vlastní zkušenosti formou diskuse či přednášky. Hosté VŠEM nabízejí studentům i absolventům možnost rozšířit si znalosti, získat nové kompetence, nahlédnout do problémů a jejich řešení v konkrétních firmách, získávají konkrétnější představu o práci manažerů v jednotlivých podnicích, o problematice řízení a mnoho dalšího. Projekt se těší velkému zájmu, v roce 2022 se uskutečnilo 11 přednášek s širokým spektrem přednášejících:

Lukáš Fritscher (youtuber, influencer a moderátor), Petr Vichnar (sportovní komentátor), Dominik Stroukal (lektor a předseda Ludwig von Mises Institutu), Zuzana Nemčíková (psycholožka a lektorka), Jana Ježková (lékařka asistenční služby), Kubová Simona (olympionička), Veronika Kašáková (zakladatelka Nadačního fondu Veroniky Kašákové), Eva Kozarová (Marketing Director), Bob Kartous (odborník na vzdělávání), Jakub Vejmla (youtuber), Oliver Sálus (moderátor a PR manager)

Pro studenty slouží praktický cyklus přednášek a workshopů odborníků z praxe **Skill-port VŠEM**, který studentům nabízí možnost prakticky uplatnit teoretické informace získané během studia a možnost jejich aplikace na příkladech z reálného podnikatelského prostředí. Skill port nabízí propojení s praxí, které může významně ovlivnit budoucí konkurenceschopnost studentů VŠ na trhu práce. V roce 2022 bylo realizováno 40 přednášek cyklu Skill-port VŠEM v online formě i formě prezenční.

Cyklus přednášek **Mind-Power VŠEM** představuje účastníkům význam osobního rozvoje s cílem inspirovat je pro jejich další životní cestu směrem k vysněnému profesnímu zaměření. V rámci cyklu vystupují mentoři a kouči, kteří se studenty sdílí své příběhy a zkušenosti. V roce 2022 se uskutečnilo 7 přednášek.

Specifická forma zapojení praxe do výuky je využívána v prezenční formě studia v podobě tzv. **Praktických aplikací** (povinně volitelné předměty), které představují rozšíření základních nebo teoretických znalostí daného oboru v široké škále oblastí.

Studenti mají možnost absolvovat nepovinné a bezplatné **jazykové kurzy**. V roce 2022 byla realizována online výuka anglického jazyka v rámci nepovinně volitelných seminářů (1x týdně 45 min).

Ve své vzdělávací činnosti nabízí VSEM možnost studia **celoživotního vzdělávání (CŽV)**, konkrétně možnost studia vybraných předmětů či modulů akreditovaných studijních programů. VSEM dále nabízí profesní kurzy otevřené i pro veřejnost.

Profesní kurzy VSEM jsou realizovány online v rámci MOOC (Massive Open Online) a též standardní formou seminářů. Profesní kurzy zahrnují specializované intenzivní programy profesního vzdělávání v daných oblastech, formě výuky a dle specifických a konkrétních potřeb jednotlivců a organizací soukromého nebo veřejného sektoru.

VSEM realizuje pro veřejnost i studenty tzn. **Nanostudium VSEM**. Zájemce vybírá z 15 oblastí, ze kterých pak získává „Nanodiplom VSEM“:

Business Analytics, Business Inovator, Data Scientist, HR Specialist, Human Behaviorist, Economic Policy, Facilitator, Financial Manager, Marketing Manager, Marketing Specialist, Manager, PR Specialist, Startup Kit, Systém, Manager, Top Leadership

V rámci vybrané oblasti absolvuje příslušné kurzy (VideaLearning, videokonzultace, absolvování zkoušky). Systematicky je též rozvíjena účast odborníků z praxe na výuce a zejména při vedení, hodnocení a oponování samostatných studentských prací.

3 Studenti

Počet uchazečů o studium i zapsaných studentů zaznamenal ve srovnání s rokem 2021 mírný pokles. Tento pokles je dán nepříznivou ekonomickou situací. Naopak skutečnost, že pokles byl pouze mírný, můžeme přisoudit dlouhodobému působení VŠEM s důrazem na kvalitu poskytovaného vzdělání a administrativní služby pro studenty či relativně příznivé demografické křivce. VŠEM se nadále soustředí na postupné přizpůsobování některých interních organizačních procesů, které jsou koncipovány pro podporu kombinované i prezenční formy studia.

a) Opatření pro snížení studijní neúspěšnosti

Identifikované důvody studijní neúspěšnosti:

- Důvodem specifickým pro soukromé vysoké školy je nutnost hradit školné, což pro každého studenta znamená nárůst svých nákladů a při pocitu nejistoty zaměstnání či jiného ohrožení může docházet u studenta k zanechání studia.
- Obecným důvodem studijní neúspěšnosti je časová a studijní náročnost, a to zejména pro studenty v kombinované formě studia (tedy v naprosté většině při zaměstnání), kdy kombinaci často vysokého pracovní zatížení s nároky vysokoškolského studia nezvládne každý vždy skloubit. V případě studentů prezenční formy studia je možné za důvod studijní neúspěšnosti uvést přechod ze středních škol a adaptaci na specifické vysokoškolské prostředí. Novým trendem je vysoká míra studentů, kteří i v prezenční formě studia pracují a je tak možné hovořit o podobných důvodech studijní neúspěšnosti jako v případě formy kombinované.
- Přes výše uvedené je možné nadále zmínit faktor snížení motivace studovat vysokou školu (studenti nepovažují získání vysokoškolského vzdělání za nezbytné pro uplatnění na trhu práce). Nežádá se, kdy začnou během vysokoškolského studia pracovat a vzdělání není pak vždy prioritní. Někteří studenti se hlásí na vysokou školu na přání svého okolí, a to bez své vnitřní motivace.
- Dalším faktorem negativně ovlivňujícím studijní úspěšnost je skutečnost, že VŠEM nadstandardně dbá na dodržování akademické morálky a nepřipouští prohřešky proti etice studia (opisování při zkouškách, plagiátorství u dílčích a závěrečných prací apod.).

S ohledem na to, že studijní neúspěšnost je dlouhodobý problém, **VŠEM průběžně monitoruje počty studentů předčasně ukončujících studium i důvody**, které je k tomu vedou, aby mohla co nejefektivněji postupovat při prevenci. Na základě toho byla zavedena **následující opatření**:

- 1) Zjednodušení administrace studia akcentováním využívání studentského informačního systému. Moderní komunikační aplikace pro komunikaci s administrativou VŠEM a akademickými pracovníky, zavedení rezervačního systému.
- 2) Zavedení seminářů v rámci kterých se studenti 1. ročníku seznamují s pravidly VŠEM, pohybem na akademickém prostředí, psaním odborných prací či se zdokonalují v počítačových dovednostech. Uvedené semináře umožňují od počátku studia blíže zapojit studenta do akademického prostředí a zvýšit vstupní informovanost o náplni studia a studijních povinnostech.
- 3) Změna systému administrativních procesů vedoucí ke zlepšení individuálního, administrativního a poradenského komfortu ve studiu (individuální konzultace v rámci přijímacího řízení, významné rozšíření působnosti studijních poradců...).
- 4) Inovace informativních materiálů zejména pro nové studenty pro lepší orientaci ve vysokoškolském prostředí. Důraz na vizuální kvalitu a obsah a způsob sdělení (více kratších sdělení).
- 5) Natáčení krátkých videomanuálů administrace studia.
- 6) Servis administrativy VŠEM (zejména Informačně poradenské centrum) poskytující své

služby každý den v týdnu včetně víkendů.

- 7) Systematické oslovování studentů individuálně i hromadně v návaznosti na fázi studia s nabídkou osobní konzultace.
- 8) Zdokonalování informovanosti prostřednictvím sociálních sítí.
- 9) Limitování počtu studentů na akademického pracovníka, důraz na průběžné konzultace. Propojování studentů s pedagogy a mentory.
- 10) Zdůraznění možnosti odvolání a řešení dílčích problémů během studia.
- 11) Využívání moderní interaktivní formy výuky (videocvičení).
- 12) Aplikace VideoForum VŠEM (on-line konzultace), která umožňuje studentům komunikovat prostřednictvím on-line video aplikace s vyučujícími a administrativními pracovníky VŠEM.
- 13) VŠEM využívá vlastní e-learnigovou platformu VideoLearning VŠEM, který je neustále zdokonalován. Obsahuje více než 150 odborných kurzů převedených do multimediální podoby. Součástí každého kurzu je terminologický slovník, který studentovi umožňuje rychlejší orientaci v daném problému, seznam doporučené literatury ke studiu a možnost stažení každé přednášky v audio podobě. Tyto kurzy jsou využívány studenty jak v rámci bakalářského studijního programu, tak navazujícího magisterského studijního programu. Všichni studenti mají přístup do všech natočených kurzů, což může pomoci se získáním odpovídajících vstupních znalostí.
- 14) Přístup do plné databáze elektronických učebnic bez ohledu na ročník studenta či studijní program. Například student v magisterském navazujícím studiu tak může aplikovat samostudium základů předmětů bakalářského programu.
- 15) Studentům, kteří i přes výše uvedená opatření nedokážou dostatečně skloubit studium se zaměstnáním (dlouhodobě, resp. dočasně), je umožněno opakování předmětů či přerušení studia.
- 16) Zapojení studentů do studentských spolků (Studentský klub), kdy sami studenti si mezi sebou šíří informace o studiu a studijních aktivitách.
- 17) Zavedení vedoucích studijních skupin, kteří komunikují přímo s vedoucí Informačně poradenského centra a mohou tak snadno a rychle sdílet obousměrně informace.
- 18) Zavedení seznamovacích kurzů pro nově nastupující studenty. Rozšiřování mimo studijních aktivit (sportovní kurzy, exkurze), Spolupráce studentů VŠEM chápe jako jeden z aspektů, který má pozitivní vliv na snižování studijní neúspěšnosti.
- 19) Finanční otázka. Studentům je umožněno rozložit si platbu studijních poplatků do několika splátek bez navýšení školného, nebo rovněž posunout platbu studijních poplatků.
- 20) Pro studenty je k dispozici studentské poradenství v rámci Rozvojového centra, které nabízí individuální konzultace odborníků v daných oblastech profesního, psychologicko-pedagogického, finančního a právního poradenství i koučování studia (skloubení studia a dalších aktivit). Studentská poradna je realizována formou individuálních konzultací buď prostřednictvím písemného kontaktu, nebo osobně v prostorách VŠEM.

b) Počet pravomocných rozhodnutí o vyslovení neplatnosti vykonání státní zkoušky nebo její součásti

V roce 2022 VŠEM nevidovala žádné rozhodnutí o vyslovení neplatnosti vykonání státní zkoušky nebo její součásti dle § 47c, § 47f a § 47g zákona č. 111/1998 Sb. Není zaznamenána ani žádost o uvedené.

c) Opatření pro omezení prodlužování studia

Prodlužování studia je závislé na (ne)zvládnutí studijních povinností každého ze studentů v rámci své standardní doby studia. VŠEM přijala tato opatření pro omezování prodlužování studia:

- 1) Lepší komunikace a větší názornost doporučeného harmonogramu studia (webové stránky pro každou studijní skupinu).

- 2) Povinný Bakalářský/Diplomový seminář, který studentovi přináší vstupní informace o procesu směřujícím k řádnému ukončení studia (zejména zpracování BP/DP).
- 3) Semináře ke studijním dovednostem, kde jsou probírány hlavní návyky a sestavení individuálních plánů pro úspěšné zvládnutí studia ve standardní době.
- 4) Grafická aktualizace Průvodce psaním písemných prací, který výrazně pomáhá s orientací v problematice odborných prací na vysoké škole včetně jejich časové náročnosti a zařazení do studijního plánu.
- 5) Důraz na průběžné konzultace a propojování studentů s pedagogy a mentory.
- 6) Individuální výběr tématu a vedoucího závěrečné práce usnadňuje studentovi směřování své závěrečné práce.
- 7) Aktivní kontaktování studentů v průběhu standardní doby studia s nabídkou studijních konzultací k nastavení možného harmonogramu řádného ukončení studia.
- 8) Semináře Skupinové konzultace realizované též online s možností anonymních dotazů prostřednictvím aplikace sli.do. Uvedené pomáhá studentům, kteří se ostýchají veřejných dotazů.
- 9) Finančně zvýhodněná možnost prodlužovat studium na 1 trimestr.

d) Vlastní stipendijní programy

VŠEM realizuje stipendijním program **Stipendium VŠEM** poskytující podporu několika skupinám žadatelů. Stipendia VŠEM se vztahují na všechny studijní programy realizované VŠEM v daném akademickém roce. Cílem udělování stipendií na VŠEM je podpora a zpřístupnění vysokoškolského vzdělávání v ČR a "bourání" bariér pro vstup uchazečů do vysokoškolského prostředí, tedy možnost získání kvalitního odborného vysokoškolského vzdělání, individuálního studijního a zkuškového plánu, finanční, materiální a metodická podpora bez nutnosti hrazení studijních poplatků/školného nebo jejich části.

Kritéria a podmínky pro udělení stipendia VŠEM jsou stanovena dle obsahu a formy udělení příslušného stipendijního programu VŠEM:

- 1) Zvýhodněné cenové úrovně **Klasik** a **Standard**:
 - Bez vstupních podmínek pro „udělení“ cenové úrovně.
 - Podpora ve formě cenově zvýhodněného školného.
 - Určeno pro aktivní a samostatné studenty.
 - Student plní podmínky v rámci studia.
- 2) **Stipendium VŠEM** je poskytováno těmto skupinám žadatelů:
 - Na základě studijního průměru z předchozího studia na SŠ/VŠ
 - Váleční veteráni ČR (dle Zákona č. 170/2002 Sb.)
 - Zaměstnanci neziskových organizací (NGO)
 - Zaměstnanci zdravotnických a sociálních zařízení
 - Vrcholoví sportovci (členové reprezentace ČR v olympijských sportech)
 - Hendikepovaní a zdravotně postižení (držitelé průkazů ZTP)
 - Svobodné matky/samoživitelky
 - Mimořádné studijní výsledky
 - Mimořádná odborná práce studenta
 - Zapojení do rozvojových a výzkumných projektů VŠEM
 - Aktivní a tvůrčí zapojení studenta do ostatních projektů VŠEM
 - Společenský přínos studenta v rámci společenské odpovědnosti
- 3) **Olympijské stipendium** je poskytováno vrcholovým sportovcům, trenérům či metodickým pracovníkům na základě spolupráce s Českým olympijským výborem.

e) Poskytované poradenské služby studentům

VŠEM nabízí poradenství v rámci Informačně poradenského centra VŠEM (administrace studia) a Rozvojového centra VŠEM (individuální konzultace odborníků v daných oblastech studijního, psychologického, pedagogicko-profesního, finančního a právního poradenství. Poradenství je realizováno formou individuálních konzultací buď prostřednictvím písemného kontaktu, nebo osobně v prostorách VŠEM.

Finanční poradenství - poskytována konzultace v oblasti studijních poplatků, poradenství poskytuje Ing. Michal Šubrt.

Pedagogicko-profesní poradenství - zaměřeni na problémy při hledání vlastního talentu, dispozic a osobních kvalit. Hledání vhodného pracovního uplatnění. Pedagogicko-profesní poradenství poskytuje PhDr. Ivana Šnýdrová, CSc.

Právní poradenství - poskytovány informativní porady k právnímu problému studenta. Právní poradenství poskytuje JUDr. Bc. Peter Brezina, Ph.D.

Osobnostní rozvoj - pomáhá řešit vztahové nebo osobní problémy, podporuje při hledání vlastního talentu, dispozic a osobních kvalit. Psychologické poradenství poskytuje PhDr. Ivana Šnýdrová, CSc.

Studijní poradenství - studenti konzultují své závěrečné práce: 1) Administrace závěrečné práce (termíny, podmínky a formální požadavky pro zadání práce a finální verzi, absolvování ZZK, obhajoba, prodloužení harmonogramu, opravné pokusy) 2) Metodologie a odborná část (výběr vhodného tématu, koncepty zpracování práce, postup a harmonogram, metody vědecké práce, doporučení vhodného vedoucího práce; konzultace neslouží k vedení již zahájené práce). Poradenství k závěrečným pracím vede doc. Ing. Lucie Depoo, Ph.D. Komplexní individuální studijní poradenství vede studijní poradce Bc. Tereza Vlášková.

Koučování studia - v rámci „Koučování studia“ lze konzultovat situace, do kterých se mohou studenti dostat během svého studia, či při jeho ukončování (např. nejasné priority, problémy s časem, sladění pracovního, osobního života a studia, adaptace po nástupu na VŠ, nespokojenost, přetížení, ztráta motivace ke studiu apod.). Koučování studia poskytuje Ing. Iveta Hlaváčová, MBA.

f) Podpora studentů se specifickými potřebami a jakým způsobem jsou identifikováni

VŠEM již od roku 2002 formou stipendijního programu podporuje hendikepované studenty. Ti mají možno získat Stipendium VŠEM, a to až do výše 100 % studijních poplatků. Stipendium se vztahuje na všechny studijní programy VŠEM probíhající v daném akademickém roce.

Kromě podpory formou stipendia v rámci individuálního přístupu VŠEM umožňuje studentům se specifickými potřebami alternativní výstup ze studijního předmětu (například ústní zkouška či test psaný v ruce). Snahou je také rozvinout systém studijních pomůcek tak, aby usnadnil přístup ke vzdělání všem.

Budova VŠEM je plně bezbariérová. Student se specifickou potřebou je identifikován již v rámci přijímacího řízení a jeho následné žádosti o stipendium. VŠEM úspěšně absolvovalo množství hendikepovaných studentů (neslyšící, tělesně hendikepovaní...).

g) Podpora a práce s mimořádně nadanými studenty a zájemci o studium

Podpora mimořádně nadaných studentů je realizována v několika směrech, v oblasti finanční i v oblasti možnosti seberealizace. VŠEM podporuje nadané studenty prostřednictvím stipendijního programu (Stipendium VŠEM, cenová úroveň Klasik či Standard).

Pro mimořádně nadané studenty zajišťuje VŠEM speciální prostředí tvorbou individuálních studijních plánů umožňujících na jedné straně rychlejší studium (souběžné studium více studijních předmětů) a na druhé straně hlubší specializaci podporou individuálních konzultací případně většího počtu zapsaných studijních předmětů nad rámec struktury studia.

V rámci pravidelných a povinných prezentací dílčích písemných prací či závěrečných prací jsou nejvyšší práce publikovány ve sborníku a odměňovány Cenou Rektora. Jako ocenění mohou studenti získat 100% stipendium, respektive další studium zdarma v navazujících programech. Jednotliví akademici ve spolupráci s prorektory identifikují výjimečné a nadané studenty, kterým je poté nabídnuta individuální podpora, možnost zapojení do projektů ať již výzkumných či komerčních tak, aby jim bylo umožněno se dále rozvíjet.

Nadaným studentům je určen též tzv. **Elitní program VŠEM**, který se zaměřuje na rozvoj studijně nadaných studentů, kteří projevují aktivní zájem o své studium a budoucí profesní uplatnění prostřednictvím zprostředkování úzké spolupráce s konkrétními společnostmi pro již vybrané pracovní pozice. Studenti též mohou studovat v zahraničí na partnerských univerzitách.

h) Podpora studentů se socioekonomickým znevýhodněním a jakým způsobem jsou identifikováni

Studenti se socioekonomickým znevýhodněním jsou opět podporováni v rámci stipendijního programu (Stipendium VŠEM). VŠEM poskytuje stipendium svobodným matkám/samoživitelkám, zaměstnancům neziskových organizací, zdravotnických a sociálních zařízení. Studenti mohou též využívat výše zmíněné poradenství.

Student se socioekonomickým znevýhodněním je identifikován již v rámci přijímacího řízení a jeho následné žádosti o stipendium.

i) Podpora rodičů mezi studenty

V rámci stipendijního programu uděluje VŠEM stipendium pro svobodné matky.

Za podporu rodičů je možné přímo považovat harmonogram studia kombinované formy studia. Výuka kombinované i distanční formy studia se koná výhradně o víkendech, kdy je předpoklad snadnějšího zajištění hlídání svých dětí. Výhoda spočívá též v poskytování online konzultací (pedagogové i Informačně poradenské centrum VŠEM). Studenti absolvují zkoušky v rámci elektronických zkuškových termínů, které jsou vypisovány po dobu celého roku prakticky denně, a to též včetně víkendů.

4 Absolventi

a) Spolupráce a kontakt se svými absolventy

Absolventi jsou nedílnou součástí vysokoškolského prostředí. Snahou Vysoké školy ekonomie a managementu je, aby úspěšné ukončení studia pro studenty, resp. absolventy zároveň neznamenal zprětrhání veškerých vazeb, které si za dobu svého studia vytvořili. Naopak, odborné akce i neformální společenská setkání nabízejí možnost setkávání s bývalými kolegy, současnými studenty a v neposlední řadě také s akademickými pracovníky. VŠEM absolventům nabízí **možnost zapojit se do života na VŠEM** i aktivněji, formou individuální spolupráce v rámci výuky, rozvojových projektů či například propagace.

Vybraní absolventi nadále se školou spolupracují ve výukovém procesu a mimo něj – část se zapojuje do přednášek cyklu Hosté VŠEM, část vede kurzy praktických aplikací a někteří absolventi rozšířili řady akademických pracovníků VŠEM nebo spolupracují v rámci poradního orgánu **Kolegium rektora VŠEM**. Jedním z velice častých způsobů zapojení absolventů do činnosti VŠEM je také jejich účast v komisích při prezentacích písemných výstupů, kde dávají studentům jedinečnou zpětnou vazbu.

Absolventi jsou po ukončení studia automaticky zařazeni do **absolventského programu VŠEM**. Absolventský program VŠEM zahrnuje přístup do Studentského informačního systému (SIS), účast na konferencích a seminářích pořádaných VŠEM (resp. některou partnerskou institucí) a možnost přístupu do knižního fondu VŠEM.

VŠEM průběžně monitoruje míry uplatnitelnosti, oblasti a způsoby uplatnění absolventů. Hlavní zjišťované oblasti jsou:

- 1) uplatnění v absolvovanému oboru/programu v porovnání s odklonem od studované oblasti,
- 2) míra využití získaných znalostí, dovedností, schopností v zaměstnání,
- 3) požadavky trhu na absolventy,
- 4) zhodnocení kompetencí nutných pro výkon povolání ve studovaném oboru/programu (srovnání získaných vs. požadovaných).

K naplnění cílů je využíváno dílčích dotazníkových šetření a rozhovory s absolventy Vysoké školy ekonomie a managementu.

VŠEM se dále zaměřuje ve spolupráci s absolventy na vytvoření sítě organizací ochotných spolupracovat v oblasti zpracování seminárních, závěrečných a v možnosti poskytování pozic pro stáže, praxe či pozic juniorských pro studenty a absolventy VŠEM. Výstupy jsou využívány pro revize studijních plánů a doporučení pro doplnění kompetencí, znalostí a dovedností nutných pro uplatnění na trhu práce.

b) Sledování zaměstnanosti a zaměstnatelnosti svých absolventů

Zjišťování zaměstnanosti absolventů probíhá jednak na bázi individuálních rozhovorů a dále na bázi dotazníkového šetření. S ohledem na to, že většina absolventů je zaměstnána již v průběhu studia, je úroveň zaměstnanosti vysoká. V tomto případě se VŠEM zaměřuje především na kariérní postup absolventů po ukončení studia, nikoliv na získání zaměstnání jako takového. Ve více než 50 % jsme zaznamenali kariérní postup do roku po ukončení studia.

VŠEM se snaží zvýšit šance na uplatnění absolventů již v rámci samotného studijního procesu. Do struktury studia jsou zařazeny předměty podporující komunikační a prezentační dovednosti, předměty s praktickým zaměřením, cílící na prakticky využitelné dovednosti a kompetence (praktické aplikace – volitelné předměty), součástí studia je povinná praxe, předměty podporující počítačové schopnosti a další. Tím se VŠEM snaží dodat svým

absolventům konkurenční výhodu na trhu práce.

Zpětnou vazbu VSEM získává i ze strany zaměstnavatelů, kdy na základě jejich požadavků jsou případně realizovány další aktivity.

VSEM spolupracuje s desítkami organizací v rámci studentských praxí a od nich průběžně získává zpětnou vazbu, požadavky, preference, hodnocení kompetencí a dovedností studentů a možnosti propojení výuky s aplikací v praxi.

Specifika profesního uplatnění absolventů z hlediska předmětového zaměření a specifika institucí, v nichž absolventi působí, jsou již v průběhu studia zohledňována v aplikačních segmentech studia, zejména potom v zaměření individuálních prací studentů.

VSEM zároveň sleduje návrhy studentů a svých partnerů z řad firem a snaží se aktualizovat nabídku volitelných předmětů či jednorázových seminářů a přednášek.

c) Spolupráce a s budoucími zaměstnavateli svých studentů

Spolupráce s podnikovou sférou je členěna v oblasti studia a studijních programů, vědy a výzkumu, strategie a rozvoje, partnerských a zahraničních vztahů, které jsou považovány za prioritní ve všech základních činnostech VSEM, i vzhledem k profesně orientovaným studijním programům.

Díky relativně velkému procentu studentů kombinované formy studia má VSEM zároveň usnadněný přístup k budoucím zaměstnavatelům, neboť studenti a absolventi se často rekrutují z řad středního managementu firem.

Část akademického týmu VSEM je tvořena odborníky z praxe, kteří působí především v odborných předmětech. Ti také napomáhají propojení školy a komerčního sektoru.

Formy a obsah této spolupráce určuje jejich dlouhodobé cílové zaměření, specifikované jednak jako vytvoření systému zabezpečujícího soustavnou interakci vzdělávací, výzkumné, ediční a informační činnosti s podnikohospodářskou praxí a jednak jako využití výstupů této interakce k rozvoji komerčně úspěšné poradenské činnosti ve vztahu k subjektům podnikové sféry.

Formy spolupráce

- Partnerství ve formě praxí pro studenty v organizacích zaměřujících se na oblasti propojené se studijními programy (ekonomika, management, finance, marketing apod.).
- Využívání stabilního okruhu odborníků z praxe (podniková sféra, profesní organizace, poradenské a konzultační firmy, instituce státní správy a samosprávy) k průběžnému hodnocení provázanosti obsahu jednotlivých studijních předmětů s aktuálními vývojovými trendy, potřebami a legislativními změnami.
- Systematicky rozvíjená účast odborníků z praxe ve výuce a zejména ve vedení a hodnocení samostatných studentských prací.
- Podpora aktivní účasti studentů a jejich zaměstnavatelů při specifikaci problémových okruhů z praxe, průběžně zapracovávaných do obsahu studijních předmětů a seminářů.
- Spolupráce s tuzemskými a zahraničními vzdělávacími subjekty při oponování studijních textů, účasti ve státnicových komisích, realizaci tematicky specifických přednášek rozšiřujících obsah předmětů studijního programu, standardizaci výstupních znalostí profilových předmětů oborů a specializací.

- Spolupráce s domácími a zahraničními institucemi v metodické oblasti s cílem zkvalitňování a rozvoje specifických učebních pomůcek, včetně využití informačních technologií, pro samostudijní účely.
- Formy spolupráce v oblasti výzkumu jsou především určovány projektovým zaměřením samotné výzkumné činnosti VŠEM, kdy jsou finanční prostředky a technická pomoc vázány na řešení specifických a relativně úžeji konkretizovaných problémů (grantový systém podpory).
- Spolupráce s praxí je podporována otevřeností grantového systému VŠEM ve fázi posuzování přihlášených projektů i hodnocení jejich výstupů (účastí odborníků z praxe ve funkci oponentů) i ve formě účasti odborníků z praxe na řešení jednotlivých projektů a prezentaci jejich výsledků.
- Spolupráce s praxí prostřednictvím přidělení grantových prostředků VŠEM na řešení výzkumných projektů realizovaných jinými institucemi.
- Podpora otevřenosti informační a ediční činnosti vůči příspěvkům odborníků z praxe, vytvářením stabilního okruhu přispěvatelů k problematice specifikované VŠEM v návaznosti na zaměření vzdělávací a výzkumné činnosti.

Oblasti spolupráce

- Povinné praxe studentů během studia.
- Zadávání témat písemných prací a jejich hodnocení.
- Stáže, praxe studentů.
- Spolupráce na náborových aktivitách (nabídka volných pracovních míst, brigád na webových stránkách VŠEM, účast studentů na trainee programech).
- Prezentace, workshopy a jiné akce odborníků z praxe (PR, Marketing, HR, právní experti atd.).
- Možnost zajištění přednášek.
- Spolupráce a garance odborných témat (studijních předmětů, odborných přednášek, přednášek z praxe).
- Praktické aplikace (přímý kontakt s odborníky z praxe a s úspěšnými podniky v rámci českého i mezinárodního trhu).
- Vzájemná propagace (jako partner VŠEM uváděn na našich webových stránkách, eventuálně v reklamních kampaních a naopak).

5 Zájem o studium

a) Charakter přijímacích zkoušek

Přijímací řízení na VŠEM probíhá třikrát ročně dle termínu zahájení studia (říjen, leden, duben). Administrativně, organizačně i odborně je zajištěno interními pracovníky VŠEM. Přijímací řízení je dvoukolové. I. kolo přijímacího řízení spočívá ve vyplnění elektronického dotazníku přijímacího řízení. Obsahem II. kola přijímacího řízení je ústní pohovor, který je povinný pouze pro vybrané skupiny uchazečů (se zahraniční státní příslušností pro zjištění znalosti cizího jazyka či pro žadatele v rámci stipendijního programu).

Obsah PŘ pro daný studijní program je stanoven dle nároků vysokoškolského studia, kdy kromě obecných studijních předpokladů zjišťuje primárně stupeň motivace uchazeče o studium (osobnostní test). Tato (první) část přijímacího řízení probíhá formou online dotazníku. Nepovinnou součástí přijímacího řízení je osobní konzultace (II. kolo), jejímž cílem je především zjištění osobních a pracovních cílů uchazeče, základní motivace k dalšímu vzdělávání, ale také v neposlední řadě vzájemné poznání, představení VŠEM, sladění vzájemných představ o vysokoškolském studiu na VŠEM.

Obsah PŘ (čas)	Bc.	Ing.
Minimální úroveň vzdělání	Maturita	Bc.
1. Osobnostní test (60 min.)	Ano	Ano
2. Ústní pohovor (10 min.)	Ano (nepovinné)	Ano (nepovinné)
3. Esej – pro zájemce o stipendium	Ano	Ano

b) Spolupráce se středními školami v oblasti propagace

Spolupráce se středními školami je zprostředkována primárně vědecko-výzkumnými projekty VŠEM, studenty a absolventy VŠEM.

Projekt **Finanční Matematika VŠEM**, realizovaný v rámci Interních grantů VŠEM, vychází ze zkušeností získaných při realizaci projektu OPPA Popularizace matematiky a podpora přechodu středoškolských studentů na vysoké školy technického směru. Obsahem je zaměřen především na obor matematika a na studenty středních škol a podporu jejich přechodu na vysoké školy. Obsah je navržen i s ohledem na náročnost a zaměření vysokoškolského studia technických oborů.

Projekt **Maturita z Matematiky VŠEM** určený studentům středních škol a je realizován na půdě Vysoké školy ekonomie a managementu. Projekt je rozčleněn do 12 samostatných kurzů, doplněných potřebnými studijními materiály, videopřednáškami a videokonzultacemi s lektorem. Přednášek se mohou účastnit jednotlivci i celé třídy, kdy jednotlivé lekce na sebe přímo nenavazují.

Projekt **Maturita na míru**, podporovaný z prostředků StartUp VŠEM, organizuje nejen společenské akce středoškolským studentům, ale poskytuje i poradenství studentům v oblasti vysokoškolského studia a přípravy k maturitní zkoušce.

Vybraní studenti VŠEM též působí na absolvovaných středních školách, kde předávají studentům zkušenosti ze studia na vysoké škole i vlastní praxe.

6 Zaměstnanci

a) Kariérní řád pro akademické pracovníky, motivační nástroje pro odměňování

Akademičtí pracovníci VŠEM jsou podporováni v kariérním rozvoji na základě průběžné zpětné vazby a související diskuse nad dalším zaměřením akademika a jeho rozvojových cílů. Pro všechny akademické pracovníky je zpracován kariérní řád, který je průběžně revidován.

Kariérní řád je zpracován s vědomím nutné kontinuity znalostí na VŠEM, jejich neustálému prohlubování a předávání. Proto jsou všichni akademici podporováni v kontinuálním rozvoji i v přechodech do akademických funkcí a přebírání dalších činností souvisejících s koncepčním vedením vysoké školy.

Akademičtí pracovníci jsou průběžně hodnoceni na základě zpětné vazby od studentů (hodnocení výuky jednotlivých) a pravidelně čtvrtletně přímým nadřízeným vedoucím kateder, případně prorektorem. Výsledky hodnocení jsou jedním ze zdrojů pro motivační program pedagogů a současně slouží jako základ pro doporučení jejich dalšího rozvoje (kurzy, školení, kariérní rozvoj). Vedoucí kateder a prorektoři pravidelně absolvují hospitace u jednotlivých vyučujících, aby bylo možné jednak zhodnocení kvality výukové činnosti a aby akademičtí pracovníci získali zpětnou vazbu a mohli se dále profesně i odborně rozvíjet.

Další motivační nástroje jsou součástí mzdového předpisu a široký sociální program zahrnující škálu benefitů.

S ohledem na motivování zaměstnanců je zpracován motivační systém zahrnující tři složky:

- **kvalitu vedení a hodnocení výuky** (zpětná vazba od studentů a hospitujiících), vedení a oponování závěrečných prací, účast v komisích, zapojení do projektů výzkumu a vývoje, zapojení do akreditačních procesů a rovněž do dalších činností školy, možnost účastnit se školení a konferencí,
- **publikační činnost**, kde jsou hodnoceny a odměňovány publikační výstupy, je realizována podpora vystupování na uznávaných mezinárodních konferencích, jejichž sborníky jsou zařazeny v Thomson Reuters/SCOPUS,
- **podpora získání akademické kvalifikace** ve smyslu podpory při přípravě na získání vyššího akademického titulu, a to jak finanční, tak ve smyslu osobního studijního volna a administrativní pomoc při zpracování podkladů,
- **podpora podávání projektů** v národní, mezinárodní úrovni i smluvní výzkum ve spolupráci s praxí.

Zaměstnanci VŠEM mají možnost zvýšit si profesní kvalifikaci také absolvováním studijního programu na VŠEM, což se týká především administrativních pracovníků. VŠEM se snaží zaměstnance podporovat mimo jiné i zaváděním flexibilních způsobů výkonu práce, tj. například home-office, pružná pracovní doba, částečný úvazek.

Zpravidla dvakrát ročně se konají setkání vedení VŠEM s akademickými a administrativními pracovníky, kde jsou diskutovány strategické i operativní cíle, plány, současné dění, zpětná vazba na uplynulé období, pokroky a změny.

Výrazná podpora je realizována prostřednictvím upraveného pracovního režimu pro zaměstnance na mateřské dovolené (například nižší podíl výuky ve prospěch vedení odborných prací apod.) a nižší úvazky.

b) Rozvoj pedagogických dovedností akademických pracovníků

VŠEM nabízí svým zaměstnancům (akademickým i ostatním) **odborné a jazykové kurzy a kurzy soft skills**. Všichni noví zaměstnanci a spolupracovníci procházejí školením zaměřeným na využívání prostředků ICT ve výuce, popř. při administrativní práci. Dále jsou zaměstnanci školeni v oblasti práce s databázemi, metodologii vědecké práce aj.

Obecné a odborné znalosti a dovednosti administrativních pracovníků jsou průběžně ověřovány a rozvíjeny pravidelnými workshopy (využívání studentského informačního systému, interního komunikačního programu, osobní komunikace se studenty, řešení krizových situací apod.).

Pravidelně probíhají například školení na orientaci v Boloňském systému, prezentační dovednosti, pořádány jsou semináře podporující rozvoj vědy a výzkumu a další.

Akademičtí pracovníci jsou vysíláni na studijní a výukové pobyty do zahraničí, kde mají možnost zlepšit a ověřit si své dovednosti i využívání cizího jazyka při výuce.

c) Plán genderové rovnosti

VŠEM nemá zpracován plán genderové rovnosti. Genderová rovnost je průběžně monitorována v návaznosti na personální plánování i výkaznictví. Podpora sladování rodinného a profesního života je podporována prostřednictvím možnosti práce z domova či zkrácených úvazků.

d) Problematika sexuálního a genderově podmíněného obtěžování

VŠEM v rámci vlastního Etického kodexu prezentuje především důraz na principy úcty k člověku jako takovému. Student se kromě složení imatrikulačního slibu písemně zavazuje vždy jednat v souladu s obecně uznávanými pravidly slušného chování a etiky ve vztahu ke všem osobám, se kterými přijde do styku. Etický kodex definuje i chování akademických pracovníků a zaměstnanců. Jakékoliv genderové obtěžování by VŠEM neprodleně řešila dle závažnosti provinění na základě disciplinárního řízení (student) či ukončením pracovního poměru (zaměstnanec).

7 Internacionalizace

Internacionalizace je jednou z hlavních priorit VŠEM. Strategie internacionalizace se zaměřuje především na tři základní priority: prohloubení mezinárodní odborné spolupráce se strategickými partnery VŠEM, zvýšení podílu začlenění zahraničních studentů a pracovníků do vzdělávacích a výzkumných aktivit a efektivní využití krátkodobých i dlouhodobých mobilit studentů, akademických i neakademických pracovníků.

VŠEM je držitelkou Erasmus Charty. Charta opravňuje vysílat studenty nejen na studijní pobyty, ale i na pracovní stáže. VŠEM realizuje bilaterální dohody s partnerskými univerzitami, se kterými dlouhodobě udržuje blízký a oboustranně výhodný vztah. Vysoká škola ekonomie a managementu rovněž spolupracuje s mnoha partnery mimo Evropskou unii. Partneři jsou v tomto případě vybíráni na základě podobnosti vyučovaných oborů, zaměření výzkumu či publikační aktivity. Hlavním cílem při získávání partnerství mimo EU je USA, Střední a Jižní Amerika, země východní Evropy a Střední a Východní Asie.

VŠEM podporuje jazykovou vybavenost nejen všech studentů, ale i akademických a ostatních pracovníků VŠEM.

a) Podpora účasti studentů na zahraničních mobilních programech

VŠEM pokračovala v realizaci mezinárodních aktivit nejen v rámci programu Erasmus+. V roce 2022 VŠEM spolupracovala s více než 40 univerzitami v 20 zemích, se kterými měla uzavřeny bilaterální smlouvy.

Cílem je zajistit rozmanitou nabídku výměnných pobytů pro všechny potenciální účastníky. Počet partnerských univerzit je postupně konsolidován a spolupráce s vybranými partnery bude prohlubována a rozvíjena o další formy.

V roce 2022 VŠEM přijala celkem 10 studentů, kteří absolvovali část svého studia na VŠEM. Zájem o mobilitu studentů byl poměrně nízký, tuto možnost využili 2 studenti.

Mobility studentů jsou propagovány na pravidelných informačních schůzkách a nepřímo rovněž prostřednictvím Mezinárodního studentského klubu, kurzů cizích jazyků poskytovaných VŠEM zdarma nebo společné výuky tuzemských a zahraničních studentů. Výsledky studia na zahraniční univerzitě jsou uznávány jako součást řádného studia na VŠEM, kdy studentům je již před odjezdem doporučen výběr studijních předmětů, které co do obsahu a kreditového ohodnocení odpovídají předmětům v jejich studijních plánech.

b) Podpora účasti akademických a neakademických pracovníků na zahraničních mobilních programech

Mobility akademických a administrativních pracovníků jsou podporovány s ohledem na jejich osobní i profesní rozvoj. Při schvalování žádostí o výměnné pobyty pracovníků je kladen důraz především na očekávaný přínos jak pro daného jednotlivce, tak pro VŠEM jako celek. Zároveň je přihlíženo k doporučení vedoucích pracovníků, zkušenostem pracovníků na mezinárodním poli, jazykovým znalostem, kompatibilitě sylabů a kvalitě výukového programu nebo programu školení pro zahraniční pobyt.

c) Integrace zahraničních členů akademické obce

Plnohodnotné zapojení zahraničních akademických pracovníků do dění na VŠEM je podstatné pro efektivní výkon jejich činnosti a získání přidané hodnoty v jejich působení na škole. V rámci integrace je kladen důraz na vstupní a průběžná školení a vzájemnou komunikaci tak,



aby se pracovník seznámil nejen s realitami vysoké školy, ale též případnými specifickými životy v České republice.

U zahraničních studentů je podstatná role Informačně poradenského centra, kde mají zahraniční studenti k dispozici pracovníky, kteří jsou jazykově vybaveni a věnují se integraci studentů, jejich vedení, administrativním procesům, úvodu do studia na VSEM, i poradenstvím. Studenti mají přímé kontakty na vyučující, kteří se věnují výuce zahraničních studentů a zároveň vedou a konzultují v souvislosti s nároky mezinárodního studia. Dále jsou studenti začleňováni pomocí studentských tutorů v rámci Mezinárodního studentského klubu VSEM, který pomáhá studentů s integrací, a to i v rámci organizování různých mimo studijních aktivit (výlety po ČR, sportovní, kulturní akce).

d) Další významné aktivity posilující internacionalizaci

VSEM je od roku 2009 akreditována mezinárodní akreditační organizací ACBSP (Accreditation Council of Business Schools and Programs) a průběžně každé dva roky podává komplexní zprávu o zajištění kvality, kde je dbáno na dodržování obsáhlých a komplexních standardů kvality v mezinárodním měřítku. Akreditace studijních programů VSEM u ACBSP, viz <http://acbspsearch.org/Home/Details?instId=Inst3391>.

VSEM navíc uplatňuje mezinárodní rozměr vzdělávací a tvůrčí činnosti v souladu se standardy ACBSP, viz <https://www.vsem.cz/akreditace-acbsp.html>

VSEM se aktivně zapojuje do činnosti předsednictva akreditační instituce ACBSP a rozvíjí společné vize ke zvyšování kvality ekonomického vzdělání a trendům v této oblasti. V akademickém roce 2019/2020 VSEM předsedala ACBSP Regionu 8, který zahrnuje Evropu, Afriku a Asii (kromě Číny a jihovýchodní Asie). V současné době má Region 8 přes 100 akreditovaných ekonomických škol napříč uvedenou oblastí. I nadále se VSEM zapojuje do předsednictva Regionu.

V rámci spolupráce s ACBSP mají studenti i akademičtí pracovníci VSEM možnost výměnných studijních, rozvojových pobytů nebo spolupráce na oblastech rozvoje na všech vysokých školách akreditovaných ACBSP celosvětově.

Mezinárodní institucionální akreditace ATHEA

VSEM je členem mezinárodní organizace Association for Transnational Higher Education Accreditation (ATHEA), u které připravuje žádost o získání akreditace. Akreditace je ve fázi přípravy a následně proběhne akreditační řízení na místě.

Mezinárodní projekty

Důraz je kladen na práci na mezinárodních projektech. V roce 2022 byl úspěšně ukončen projekt Polské národní agentury NAWA: PPI/APM/2019/1/00087. Dále se VSEM podílí na mezinárodních projektech QA LEAD - Equipping Institutional Leaders to Maximise Gains from Quality Assurance (hlavním příjemcem je INSTITUTE OF TOURISM STUDIES Malta).

8 Výzkumná, vývojová a další tvůrčí činnost

a) Propojení tvůrčí činnosti a činnosti vzdělávací

Vysoká škola ekonomie a managementu klade zásadní důraz na propojení tvůrčí a vzdělávací činnosti a přenos výsledků výzkumu do výuky. Všechny výzkumné projekty realizované na VŠEM nebo CES VŠEM mají **povinnost realizovat výzkum v souladu se studijními programy** a výstupy realizovat ve výuce. Stejně tak je součástí projektů i zapojení studentů. Výzkumná a tvůrčí činnost na VŠEM a jejich podpora mají za úkol vytvořit na VŠEM kreativní a inovativní prostředí vedoucí k aktuálnímu a modernímu systému výuky.

Přenos výsledků výzkumu a tvůrčí činnosti do výuky je zásadní pro udržení tempa se současným rozvojem ekonomiky a oborů činnosti, ve kterých VŠEM realizuje své studijní programy. Všichni akademici mají povinnost se věnovat i tvůrčí činnosti, ve které jsou podporováni a následně je realizován přenos výsledků do výuky pomocí revize anotací v návaznosti na nové poznatky, aktualizace skript a studijních materiálů a textů, aktualizace výsledků učení, získaných kompetencí i cílů předmětů, a návazně oborů a programů.

Výzkumné aktivity jsou realizovány na hlavním pracovišti VŠEM, Centrem ekonomických studií VŠEM, a Centrem Inovačních studií VŠEM.

Centrum ekonomických studií VŠEM (CES VŠEM) je výzkumným pracovištěm VŠEM se zaměřením na institucionální kvalitu, inovační výkonnost, využití informačních a komunikačních technologií a rovněž kvalitu lidských zdrojů. Vědecko-výzkumné výstupy jsou realizovány prostřednictvím:

- **odborné nakladatelství** s vědeckou radou, které vydává monografie,
- **veřejné grantové soutěže** pro podávání výzkumných projektů. Navržené projekty musí být zaměřeny na základní nebo aplikovaný výzkum v oblasti ekonomie a/nebo management. Jejich cílem je podporovat studenty, vědecké pracovníky, podnikatelské subjekty a širokou veřejnost v realizaci výzkumných záměrů v oblasti společenských věd. Výzvy k podávání návrhů na granty CES VŠEM jsou vyhlašovány Centrem ekonomických studií Vysoké školy ekonomie a managementu, o.p.s.

Centrum inovačních studií VŠEM (CIS VŠEM). CIS VŠEM realizuje řadu progresivních mezinárodních výzkumů, zaměřené především na sociální inovace. Centrum inovačních studií VŠEM bylo založeno v roce 2009 doc. Ing. Annou Kadeřábkovou, Ph.D., která působí při Vysoké škole ekonomie a managementu jako vědecko-výzkumný pracovník. CIS VŠEM realizuje řadu progresivních mezinárodních výzkumů, zaměřených především na sociální inovace. Mezi nejvýznamnější výzkumné aktivity CIS VŠEM patří:

- **Výzkum inovačnosti programu ESF** v ČR v mezinárodním srovnání, příprava projektu Inovační akademie ve spolupráci se zahraničními partnery,
- mezinárodní výzkum ekonomických faktorů a efektů sociálních inovací (projekt **SIMPAKT – ESF**).

b) Zapojení studentů do tvůrčí činnosti

Podpora zapojení studentů do tvůrčí činnosti je považována za zásadní pro rozvoj akademických dovedností studentů a jejich možný rozvoj a zapojení v akademické sféře či pro další studium na doktorském stupni studia. Proto jsou studenti motivováni k zapojení v dílčích projektech, publikacích a dalších činnostech souvisejících s tvůrčí činností a VŠEM. Studenti jsou pro zapojení se v tvůrčí činnosti motivováni i finančně.

Studenti jsou zapojováni do tvůrčí činnosti zejména v níže uvedených oblastech:

- Zapojení do výzkumných projektů VŠEM a CES VŠEM.
- Sběr a zpracování dat pro monografie a dílčí publikační výstupy.
- Realizace výzkumných šetření.
- Spolupráce s výzkumnými týmy.

c) Účelové finanční prostředky na výzkum vývoj a inovace

VŠEM jakožto soukromá vysoká škola nedisponuje s účelovými finančními prostředky pro výzkum vývoj a inovace. Výzkumy realizované ve výzkumných centrech a na vysoké škole jsou financovány interními zdroji nebo v rámci externích projektů, např. z operačních programů (OPR), sociálních fondů (ESF) apod.

d) Podpora studentů doktorských studijních programů

VŠEM nerealizuje doktorský studijní program akreditovaný Národním akreditačním úřadem.

e) Jakým způsobem se aplikační sféra podílí na tvorbě a uskutečňování studijních programů

Aplikační sféra je pravidelně oslovována s cílem neustálého zlepšování studijních programů a kurikula studentů a absolventů v souladu s požadavky trhu práce, zaměstnavatelů a obecného cíle vysokoškolského vzdělávání. Se zástupci zaměstnavatelů jsou pořádány workshopy a focus group pro nalezení aktuálních požadavků, které lze uplatnit při výuce a zacílení studia.

Dalším zdrojem informací z aplikační sféry jsou absolventi, kteří jsou pravidelně dotazováni na jejich zkušenosti z praxe a jejich vztah ke znalostem a dovednostem získaným během studia na VŠEM. Na základě jejich zpětné vazby je taktéž prováděna revize systému výuky, cílů a zaměření studia.

Významnou oblastí spolupráce s aplikační sférou je výuka odborníků z praxe na VŠEM a jejich zapojení do vedení či oponování písemných prací (seminární a závěrečné práce). Odborníci z praxe jsou pravidelně zváni na další setkání se studenty v rámci přednášek a workshopů.

Spolupracující firmy a organizace se podílejí na rozvoji studentů taktéž podporou jejich výzkumu v rámci písemných prací na svých pracovištích a realizují společně inovativní způsoby uplatnění jejich znalostí. VŠEM neustále rozšiřuje okruh spolupracujících firem, v zásadě jsou zdrojem rozšiřování portfolia i sami studenti a absolventi.

VŠEM působí v regionu jako inovační centrum, soustřeďuje vzdělávací a výzkumné kapacity a zvyšuje koncentraci vědění v regionu. Významně působí především v oblasti svého sídla (MČ Praha 13) jako kulturní a vzdělávací centrum, kdy se daří připravovat pro místní komunitu například veřejné přednášky a debaty. VŠEM spolupracuje v regionu s řadou společností a firem v oblasti inovace studijních oborů, začleňování odborníků z praxe do výuky a poskytování praxí studentům VŠEM.

Profesní organizace a sdružení

Vysoká škola ekonomie a managementu je členem několika profesních organizací, a to buď formou kolektivního, nebo individuálního členství. Zastoupení v těchto organizacích

umožňuje podílet se na zlepšování podnikatelského prostředí v různých oblastech činnosti (dle zaměření profesní organizace), vytváří platformu pro setkávání odborníků z praxe, akademických pracovníků a studentů a pro výměnu informací a názorů, přispívá k dalšímu růstu profesní způsobilosti a umožňuje účast (aktivní, pasivní) na konferencích a odborných seminářích.

Realizovaná členství v oborově a profesně příbuzných organizacích:

- Accreditation Council for Business Schools and Programs
- Association for Transnational Higher Education Accreditation

Členství v těchto organizacích umožňuje využívat národních a mezinárodních profesních kontaktů, účastnit se na národních a mezinárodních projektech realizovaných členskými institucemi, získávat poznatky o aktuálním vývoji v daných oblastech. Hlavním přínosem je zejména spolupráce s ostatními subjekty sdruženými v těchto organizacích a přístup k aktuálním zdrojům oborově příbuzných informací.

f) Spolupráce s aplikační sférou na tvorbě a přenosu inovací a jejich komercializace

Soustavná spolupráce s praxí je považována za prioritu působení ve všech základních oblastech činnosti VSEM. Spolupráci s podniky zahrnuje především využití odborníků z praxe jako vyučujících či přednášejících a v současné době tuto možnost zprostředkovávají i absolventi VSEM, kteří v mnoha případech zastávají manažerské funkce, popřípadě jsou sami majiteli firem. VSEM při výuce klade důraz na zapojení lektorů z podnikové praxe tak, aby studenti měli možnost aplikovat nabyté znalosti na skutečné problémy a řešit reálné situace, se kterými se mohou setkat ve své budoucí praxi.

Významnou funkci při promítnutí požadavků aplikační sféry do strategických plánů VSEM, včetně například tvorby nových oborů či odborných specializací, má iniciační a poradní orgán **Kolegium rektora VSEM**. Členy Kolegia rektora VSEM jsou kromě akademických představitelů a zástupců vedení školy i významní odborníci z akademického nebo komerčního sektoru.

S ohledem na skutečnost, že veškeré závěrečné a podstatná část písemných prací jsou zpracováním reálného problému, VSEM fakticky spolupracuje s několika desítkami firem v celé ČR. Zástupci aplikační sféry jsou také pravidelně zváni do komisí pro prezentaci písemných prací.

Jednotlivé katedry, resp. jejich členové, se individuálně i v týmech podílejí na **projektech realizovaných ve spolupráci s komerčním sektorem**. Do takovýchto projektů se obvykle zapojují i studenti, zejména studenti posledních ročníků, kteří již mají odborné znalosti. Příkladem úspěšné realizace spolupráce s praxí je rozvoj vzdělávání v oblasti podpory inovativního podnikání a uplatnění v praxi - **Elitní program VSEM**. Představuje nadstandardní vzdělávací a tréninkový program, který se zaměřuje na rozvoj studijně nadaných studentů, kteří projevují aktivní zájem o své studium a budoucí profesní uplatnění. Hlavním cílem programu je poskytovat nadstandardní výuku prostřednictvím přednášek atraktivních oblastí, speciálně navržených pro Elitní program VSEM a zprostředkování úzké spolupráce s konkrétními společnostmi pro již vybrané pracovní pozice.

Součástí studijních plánů všech studijních oborů v prezenční formě studia je absolvování povinné **odborné praxe**. Na bakalářském stupni se jedná o praxi v rozsahu minimálně 480 hodin, na navazujícím magisterském stupni v rozsahu minimálně 240 hodin. Odbornou praxi



si student volí s ohledem na svůj studijní obor, resp. zvolenou studijní specializaci. Výstupem je potvrzení o absolvování odborné praxe.

VŠEM v rámci podpory získávání pracovních zkušeností studentů realizuje v rámci programu Erasmus+ praktické stáže pro studenty i absolventy VŠEM. Dále podporuje realizaci pracovních stáží jejich začleňováním do studijních struktur pomocí již zmíněné odborné praxe či realizací projektů směřujících k další podpoře získávání pracovních zkušeností studentů VŠEM již během studia.

g) Podpora horizontální mobility studentů a akademických pracovníků

VŠEM podporuje horizontální mobilitu studentů i akademických pracovníků, a to jak v programu Erasmus+, zahrnujícím jak studijní pobyty, tak stáže, a dále podporuje studenty a akademiky i v dalších programech spolupráce s partnerskými univerzitami všude na světě. VŠEM má uzavřené smlouvy o spolupráci s mimoevropskými univerzitami a realizuje kontakty a výměnné pobyty i spolupráci ve formě pořádání konferencí, workshopů a jiných rozvojových programů.

V rámci mezinárodních akreditací mají studenti i akademici možnost spolupracovat v mezinárodní komunitě sdružené v rámci akreditovaných vysokých škol a univerzit. Jsou společně realizovány přednášky, konference, vzdělávací kurzy a sympózia. Studenti a akademici jsou podporováni v účasti na těchto akcích.

9 Zajišťování kvality a hodnocení realizovaných činností

Hodnocení kvality činnosti VSEM je chápáno jako dlouhodobý a soustavný proces interakce mezi studenty, vyučujícími a administrativními pracovníky. Týká se tedy jak hodnocení obsahu a formy studia, tak jeho technického a organizačního zabezpečení. Cílem je udržení co nejvyšší úrovně výuky, kde hraje hlavní roli spíše evaluace interní, ale také zvyšování úrovně vědecko-výzkumné činnosti a jejího propojení s výukou, kde je kladen důraz spíše na evaluace externí. Systematicky tak rozvíjíme vnitřní zajišťování kvality, jeho dokumentaci a využívání získaných dat k procesu neustálého zlepšování vnitřních procesů, relevance studijních programů a identifikace potenciálu dalšího rozvoje VSEM.

Mezi nejvýznamnější události a skutečnosti týkající se zajišťování kvality a hodnocení realizovaných činností v roce 2022 patří:

- Kontinuální sběr dat hodnocení výuky studenty
- Revize hodnotících kritérií, jejich specifikace a prohloubení
- Realizace rozhovorů a focus groups se studenty a vyučujícími na téma hodnocení kvality
- Oslovování zainteresovaných stran a zaměstnavatelů
- Kontrola písemných prací po formální stránce před započítáním hodnocení obsahové (odborné) stránky a revize s cílem zlepšení kvality písemných prací
- Prezentace výsledků hodnocení kvality a získání zpětné vazby v rámci:
 - a) interních konferencí a workshopů za přítomnosti akademiků a studentů
 - b) zveřejňování informací na webových stránkách
 - c) prezentace výsledků na mezinárodních konferencích
 - d) informace o výstupech a řešení zpětné vazby s akademií
- Zavedení povinných seminářů k posílení studijních a měkkých dovedností
- Užší propojení studentů a vedoucích písemných prací či konzultantů
- Silnější propojení studentské iniciativy s konceptem kvality
- Kontrola a srovnání vstupních a výstupních znalostí studentů
- Větší důraz na kompetence a obecné způsobilosti absolventů
- Uplatňování mezinárodních standardů kvality výuky a vzdělávání
- Důraz na strategickou koncepci kvality
- Průběžné hodnocení standardů kvality pro akreditaci ACBSP
- Příprava nových studijních programů a distanční formy programů v souladu s aktualizovanými standardy
- Zapojení moderních informačních a komunikačních technologií do výuky pro její vyšší dostupnost a interaktivitu
- Revize kariérních plánů akademiků
- Zavedení workshopů pro studenty propojujících teorii a praxi za vedení praktiků
- Pokračování v realizaci studentské konference a podpory studentů v publikační činnosti
- Podpora propojení tvůrčí činnosti a výukového procesu
- Hodnocení vnitřních procesů řízení VŠ

Vnitřní hodnocení

Vysoká škola ekonomie a managementu má zaveden vnitřní systém hodnocení kvality. Cílem je soustavné dosahování zvyšující se úrovně kvality výuky, vzdělání, studia, včetně jeho zabezpečení a podpory rozvoje prostřednictvím implementace výsledků průběžně probíhajícího výzkumu. Zajištění kvality studijního programu je chápáno jako dlouhodobý proces soustavné interakce mezi personálním a technicko-organizačním zabezpečením studia a jeho obsahovým zaměřením spojujícím teoreticko-metodologické a aplikační charakteristiky jednotlivých předmětů. Celý proces je centrálně řízen a periodicky kontrolován komisí pro

interní hodnocení kvality tak, aby docházelo k soustavnému zvyšování úrovně kvality a odstranění nevyhovujících prvků.

Proces zajištění kvality je současně neoddelitelně propojen se systémem hodnocení kvality studijního programu, zejména prostřednictvím interní evaluace a prostřednictvím vnějších evaluačních procedur, které jsou považovány za zdroj podnětů ke zlepšení stávající kvality činnosti VSEM.

Program interní evaluace zahrnuje hodnocení:

- výuky a studia
- technického a organizačního zabezpečení
- výzkumu

Cestou k dosažení uvedených kvalitativních cílů je důraz na odpovídající úroveň členů pedagogického sboru, jejichž výběr vychází z dlouhodobých zkušeností VSEM. Všichni nově přijímaní akademičtí pracovníci procházejí nejprve zkušebním obdobím, kdy jsou hodnoceni jak vedením VSEM, tak studenty. Aplikační charakter studia je posilován soustavnou a systémově pojatou spoluprací s praxí, prostřednictvím kontaktů se zaměstnavateli studentů a kontakty na absolventy, spoluprací v rámci oborových a profesních organizací a otevřeností projektů realizovaných VSEM vnější oponentuře.

Interní hodnocení výuky a studia probíhá na několika úrovních:

- Hodnocení personálního obsazení ze strany prorektorů vycházející z hospitací, úrovně publikačních výstupů a výstupů výuky.
- Hodnocení kvality přednášek a přednášejících, seminářů a jejich vedoucích, přínosu a využitelnosti poznatků a dovedností pro praxi samotnými studenty (hodnocení výuky bezprostředně po skončení výukového bloku pomocí povinného dotazníku).
- Hodnocení činností bezprostředně souvisejících s výukou a její organizací studenty.
- Periodické hodnocení kvality studijních programů pomocí revize anotací.
- Hodnocení úrovně výstupů studentů při zahájení a při ukončení studia (studenti povinně skládají vstupní a výstupní znalostní testy).
- Hodnocení pomocí výstupního pohovoru se studenty (se studenty, kteří uzavírají či ukončují studium, je veden ústní výstupní pohovor a písemný dotazník).
- Hodnocení absolventy, kteří hodnotí uplatnitelnost znalostí získaných v průběhu studia, uplatnění na trhu práce atd. Hodnocení absolventy probíhá jednak po ukončení studia a následně s časovým odstupem několik měsíců až let.

Získané informace dávají zpětnou vazbu nutnou pro zvyšování kvality studijních oborů a slouží k identifikaci silných a slabých stránek instituce, výukových konceptů, relevantních teorií a znalostí. Hodnocení je dále využíváno pro neustálé zlepšování procesu výuky a rozvoje studijních opor - především studijních a učebních textů, E-learningových aplikací, seminářů, konzultací apod.

Kvalita technickoorganizačního zabezpečení studia vychází z dosavadních zkušeností, které umožnily vytvoření propracovaného funkčního systému. Systémový a zároveň pružný přístup v této oblasti současně omezuje zátěž operativních činností a rozšiřuje prostor pro koncepční a rozvojové činnosti.

Interní hodnocení kvality programů

Kvalita studijních programů je soustavně hodnocena. Provádí se interní periodické hodnocení následující po každém trimestru (3x ročně), které zahrnuje následující oblasti:

- Hodnocení průběhu a kvality státních závěrečných zkoušek.
- Hodnocení průběhu a kvality obhajob a prezentací seminárních prací.
- Hodnocení kvality výuky – evaluace akademických pracovníků a vyučujících v návaznosti na zpětnou vazbu studentů, kteří povinně hodnotí v rámci informačního systému aspekty probíhající výuky a daného akademického pracovníka či vyučujícího.
- Hodnocení kvality a množství publikačních výstupů u akademických pracovníků.
- Hodnocení úrovně výstupů studentů (srovnání vstupních a výstupních testů studentů).
- Hodnocení technicko-organizačního zajištění pomocí studentských orgánů
- Hodnocení zájmu o studium (počty podaných přihlášek a jejich vývoj).
- Počty a vývoj absolventů, jejich kvalita a úroveň výsledků studia.

V rámci zlepšování **zpětné vazby**, týkající se trvalé péče o kvalitu výuky na VSEM, je rovněž využíván monitorovací systém sledující míru naplňování role školy jako vzdělávací instituce ve vztahu k potřebám a očekáváním studentů na začátku a po ukončení studia, doplněný o informace po nástupu do praxe, jak z pohledu absolventa, tak z pohledu jeho zaměstnavatele.

Důsledně jsou monitorovány statistiky výsledků zkoušek a písemných prací, které jsou následně využívány (pravidelně v trimestrálním a ročním intervalu) pro revidování studijních plánů, učebních metod a struktury jednotlivých studijních předmětů, ve změně důležitosti jednotlivých témat v rámci studijního předmětu nebo v metodách hodnocení studentů.

VSEM rovněž monitoruje důvody předčasného ukončování studia. Studenti, kteří se rozhodnou zanechat svého studia před jeho řádným ukončením zasílají písemnou žádost obsahující rovněž důvod vedoucí k předčasnému zanechání studia. Statistika studentů je uchovávána ve Studentském informačním systému VSEM a získané informace jsou následně projednávány na poradách vedení školy.

Je realizováno **dotazníkové šetření pro absolventy** zaměřené na hodnocení absolvovaného studijního programu a následné uplatnění nabytých znalostí v praxi.

Studenti mohou zároveň kontaktovat s jakýmkoliv studijními problémy Informačně poradenské centrum nebo prorektory, a to jak individuálně, tak prostřednictvím Studentské rady.

Dalším zdrojem podkladů pro interní evaluaci jsou hodnocení činností VSEM v rámci vnějších oponentur (studijních textů, výzkumných projektů, prezentací, samostatných prací studentů, obsahových změn studijních předmětů).

Součástí vnitřní evaluace je pravidelné zpracování Sebehodnotící zprávy „**Selfevaluation report**“, které VSEM zpracovává pro mezinárodní akreditační organizace, jejichž je členem (Accreditation Council for Business Schools and Programs).

VSEM je velmi striktní v dodržování vnitřních předpisů a v oblasti **plagiátorství** (obsaženo v Disciplinárním řádu VSEM, Administrativním bodovém systému, Průvodci administrací studia). VSEM využívá softwaru na odhalování plagiátů v individuálních pracích studentů (písemné práce, bakalářské a diplomové práce).

Vnější hodnocení

Mezinárodní akreditace patří mezi klíčové faktory v procesu zajištění kvality studijních programů VSEM. Od roku 2008 je VSEM členem Accreditation Council for Business Schools and Programs (ACBSP), jež patří mezi nejkvalitnější a nejhodnotnější globální profesní

akreditační organizace. ACBSP poskytuje specializované akreditace v oblasti podnikání na všech úrovních vysokoškolského studia (bakalářské, magisterské a doktorské studium). ACBSP podporuje a oceňuje excelenci v poskytování vzdělávání a je zastřešeno Radou pro vysokoškolské vzdělávání (CHEA).

Každé dva roky předkládá VŠEM akreditační organizaci ACBSP zprávu o zajištění kvality tzv. **Quality Assurance Report**, která slouží jako podklad k vnějšímu hodnocení a udělování akreditací studijním programům VŠEM.

Finanční kontrola

Kontrola hospodaření probíhá v souladu se Statutem Vysoké školy ekonomie a managementu, a.s. Rozpočet na daný hospodářský rok schvaluje Předseda Správní rady, který dbá na hospodárnost při nakládání s finančními prostředky VŠEM a aby hospodaření probíhalo v souladu s platnými předpisy.

Benchmarking

VŠEM průběžně sleduje činnost jednotlivých vysokých škol obdobného zaměření v České republice na základě informací, které jsou volně dostupné (webové stránky jednotlivých VŠ, srovnání v nejrůznějších periodikách a statistikách apod.). Prováděno je také mezinárodní srovnání na základě akreditačních kritérií ACBSP. Realizována je i rešerše vědeckých zdrojů týkající se problematiky vzdělávání na vysokých školách a nové ověřené koncepty jsou implementovány a začleňovány do dalších periodických evaluací.

Hlavní prioritou VŠEM je poskytovat kvalitní vzdělání na mezinárodně srovnatelné úrovni. Nástrojem k plnění tohoto cíle je neustálé zlepšování personálního zabezpečení výuky. Snahou VŠEM i nadále zůstává rozšiřovat počet kvalitních akademických pracovníků v pracovním poměru. Dalším nástrojem pro zajištění kvalitního vzdělávání a vzdělávacího procesu, který odpovídá potřebám studentům v současnosti, je rozvoj elektronických studijních opor a elektronických forem přímé výuky. Další prioritou je využívání moderních technologií a širší zapojení interaktivních prvků využívajících ICT do výuky s cílem vytvořit ucelený systém multimediální výuky s využitím nástrojů jako je například, VideoFórum, VideoKonzultace a VideoLearning.

Vzdělávací proces neustále prochází modernizací a metodologickým rozvojem studijních opor pro prezenční i kombinovanou formu studia.

10 Národní a mezinárodní excelence vysoké školy

Níže je uvedeno zhodnocení postavení a úspěchů v roce 2022 v oblastech národní a mezinárodní excellence vysoké školy:

a) **mezinárodní a významná národní výzkumná, vývojová a tvůrčí činnost, integrace výzkumné infrastruktury do mezinárodních sítí a zapojení vysoké školy do profesních či uměleckých sítí**

Výzkumné aktivity jsou realizovány na hlavním pracovišti VŠEM, dále Centrem ekonomických studií VŠEM a Centrem Inovačních studií VŠEM. Mezi nejvýznamnější národní a mezinárodní výzkumné činnosti patří:

- **Mezinárodní projekt NAWA MIL 2.0**
- **Spolupráce na mezinárodních projektech** QA LEAD, Monitoring absolventů ECORYS
- **Smluvní výzkum orientovaný do praxe** (např. Virtubio, BizMachine, a další).
- **Veřejná grantová soutěž CES VŠEM** – průběžně je vyhlašována grantová soutěž a realizace výzkumných projektů. Navržené projekty musí být zaměřeny na základní nebo aplikovaný výzkum v oblasti ekonomie a/nebo managementu. Jejich cílem je podporovat studenty, vědecké pracovníky, podnikatelské subjekty a širokou veřejnost v realizaci výzkumných záměrů v oblasti společenských věd.
- **Výzkum inovačnosti programu ESF** v ČR v mezinárodním srovnání.
- **Projekt Inovační akademie** ve spolupráci se zahraničními partnery.
- **Výzkum konkurenceschopnosti** – CES VŠEM se pravidelně věnuje výzkumu konkurenceschopnosti ČR a vydává ročenky konkurenceschopnosti.

Ve spolupráci s organizacemi a firmami je realizován **smluvní výzkum**, viz přehled v tabulce v kapitole 2.

Zapojení školy do profesních sítí probíhá prostřednictvím spolupráce s podnikovou sférou v oblasti studia a studijních programů, vědy a výzkumu, strategie a rozvoje, partnerských a zahraničních vztahů, které jsou považovány za prioritní ve všech základních činnostech VŠEM.

Formy spolupráce jsou především účast odborníků z praxe ve výuce a vedení a hodnocení samostatných studentských prací, podpora aktivní účasti studentů a jejich zaměstnavatelů při specifikaci problémových okruhů z praxe, průběžně zapracovávaných do obsahu studijních předmětů a seminářů, spolupráce s tuzemskými a zahraničními vzdělávacími subjekty při oponování studijních textů, účasti ve státnicových komisích, realizaci tematicky specifických přednášek rozšiřujících obsah předmětů studijního programu, standardizaci výstupních znalostí profilových předmětů oborů a specializací, využívání stabilního okruhu odborníků z praxe (podniková sféra, profesní organizace, poradenské a konzultační firmy, instituce státní správy a samosprávy) k průběžnému hodnocení provázanosti obsahu jednotlivých studijních předmětů s aktuálními vývojovými trendy, potřebami a legislativními změnami, spolupráce s domácími a zahraničními institucemi v metodické oblasti s cílem zkvalitňování a rozvoje specifických učebních pomůcek, včetně využití informačních technologií, pro samostudijní účely, posuzování grantových projektů i hodnocení jejich výstupů (účasti odborníků z praxe ve funkci oponentů) i ve formě účasti odborníků z praxe na řešení jednotlivých projektů a prezentaci jejich výsledků, spolupráce s praxí prostřednictvím přidělení grantových prostředků VŠEM na řešení výzkumných projektů realizovaných jinými institucemi, podpora otevřenosti informační a ediční činnosti vůči příspěvkům odborníků z praxe, vytvářením stabilního okruhu přispěvatelů k problematice specifikované VŠEM v návaznosti na zaměření vzdělávací a výzkumné činnosti.

Vysoká škola ekonomie a managementu je členem několika profesních organizací. Členství vytváří platformu pro setkávání odborníků z praxe, akademických pracovníků a studentů a pro výměnu informací a názorů, přispívá k dalšímu růstu profesní způsobilosti a umožňuje účast na konferencích a odborných seminářích.

VŠEM je členem Accreditation Council for Business Schools and Programs, Asociace malých a středních podniků ČR, České marketingové společnosti, České společnosti ekonomické, České společnosti pro systémovou integraci, Hospodářské komory ČR a České manažerské asociace.

Členství v oborových organizacích umožňuje využívat profesních kontaktů, účastnit se na národních a mezinárodních projektech realizovaných členskými institucemi, získávat poznatky o aktuálním vývoji v daných oblastech. Hlavním přínosem je zejména spolupráce s ostatními subjekty sdruženými v těchto organizacích a přístup k aktuálním zdrojům.

b) národní a mezinárodní ocenění vysoké školy

VŠEM je členem předsednictva Accreditation Council for Business Schools and Programs, Regionu 8 (Evropa, Afrika a západní Asie).

c) mezinárodní hodnocení vysoké školy nebo její součásti, včetně zahraničních akreditací.

Mezinárodní akreditace patří mezi klíčové faktory v procesu zajištění kvality studijních programů VŠEM. Od roku 2008 je VŠEM členem Accreditation Council for Business Schools and Programs (ACBSP), jež patří mezi nejkvalitnější a nejhodnotnější globální akreditační organizace. Od roku 2009 je VŠEM akreditována ACBSP. V roce 2020 získala novou akreditaci s platností do r. 2029 a vyznamenání za excelenci ve Standardu 5 – zaměření na rozvoj zaměstnanců.

ACBSP poskytuje specializované akreditace v oblasti podnikání na všech úrovních vysokoškolského studia (bakalářské, magisterské a doktorské studium). ACBSP podporuje a oceňuje excelenci v poskytování vzdělávání a je zastřešeno Radou pro vysokoškolské vzdělávání (CHEA).

Bakalářské a navazující magisterské studijní programy (a končící obory) VŠEM jsou akreditovány MŠMT (Národním akreditačním úřadem) a v rámci ACBSP.

Každý druhý rok předkládá VŠEM Quality Assurance Report, kde je popsáno plnění ukazatelů kvality, dosažené výsledky či projekty směřující ke zlepšování kvality studia.

11 Třetí role vysoké školy

a) Zhodnocení působení v oblasti přenosu poznatků do praxe

VŠEM aktivně rozvíjí vztahy s vnějším prostředím v ČR stejně jako s akademickým prostředím v zahraničí. Zásadním způsobem byla rozšířena síť spolupracujících firem, které poskytovaly studentské stáže a praxe a s nimiž byly realizovány i další formy spolupráce. Byly tak upevněny základy dlouhodobě udržitelného systému kooperace vysoké školy a širokého okruhu prestižních zaměstnavatelů.

Přenos poznatků do praxe byl taktéž uskutečňován pomocí zpracovávaných písemných a závěrečných prací studentů zaměřených na řešení reálných projektů v praxi. Na přenosu poznatků do praxe se podílejí i akademičtí pracovníci VŠEM v rámci svých výzkumných záměrů, publikací a výzkumů realizovaných přímo ve firmách. Publikační činnost VŠEM je taktéž zaměřena na praktické uplatnění získaných a zveřejňovaných poznatků. I grantové projekty řešené v rámci výzkumných organizací sdružených pod Vysokou školou ekonomie a managementu jsou podporovány s podmínkou reálné uplatnitelnosti výsledků výzkumu.

Aktivity a cíle VŠEM jsou plně v souladu s cíli MŠMT a jejich specifikací v rámci Strategického záměru, Strategii rozvoje vysokého školství a dalších programových dokumentů MŠMT. Možné rozdíly vyplývají ze soukromého charakteru školy. Rozdíly jsou ale spíše v prostředcích využívaných k dosahování stanovených cílů než v cílech samotných.

Ve shodě se záměry MŠMT vidí VŠEM své priority v oblastech zajišťování kvality, internacionalizace, spolupráce s praxí, relevance a excelence vysoké školy. Kvalita a excelence jsou pilíři veškerých činností VŠEM (v rámci dostupných zdrojů). VŠEM současně trvale pracuje na rozvoji kvality a kultury akademického života.

StartUp VŠEM

Při Vysoké škole ekonomie a managementu existuje od roku 2014 akcelerační a inkubační centrum **StartUp VŠEM**, které se svým propojením s výukou vymyká, standardní podobě coworkingových center. StartUp VŠEM je určen nejen studentům a absolventům VŠEM, ale i široké veřejnosti.

Přihlášeným projektům nabízí podporu nejen v rámci mentoringu a know-how, kterým disponují členové StartUp VŠEM (odborní mentoři), potažmo akademičtí pracovníci VŠEM, ale i finanční podporu a prostorové zabezpečení. Cílem StartUp VŠEM je podpořit všechny nositele zajímavých myšlenek a nápadů. Zájemci se mohou hlásit v průběhu celého roku s jakýmkoliv projektem s tím, že důraz je kladen i na podporu start-upů se sociálním impaktem. Studenti mohou přijít s vlastním nápadem nebo se zapojit do start-upu někoho jiného. Součástí StartUp VŠEM jsou rovněž angel investoři, tedy nositelé nápadu/myšlenky a finančních prostředků, nicméně bez možnosti věnovat vlastní energii a čas danému projektu. Pro tyto zájemce jsou sestaveny týmy z řad studentů a absolventů VŠEM, kteří v nově vznikajícím start-upu pracují a podílejí se na jeho vzestupu.

Činnost StartUp VŠEM každým rokem vrcholí veřejnou prezentací vybraných projektů před odbornou hodnotící komisí, rozhodující o výši udělené investice (až do výše 2 mil. Kč).

Pro podporu propojení teoretických znalostí a zkušeností z praxe je na VŠEM realizován přednáškový cyklus Hosté VŠEM, kde se studenty VŠEM i širokou veřejností vstupují do

diskuze významné osobnosti současnosti

b) Působení v regionu

Vysoká škola ekonomie a managementu je nadregionálním pracovištěm s ohledem na strukturu svých studijních programů i na formy studia. Studenti přicházejí ze všech regionů České republiky i ze zahraničí. VŠEM spolupracuje s mnoha organizacemi s celostátní působností, mezi jinými s Asociací malých a středních podniků ČR či s Hospodářskou komorou ČR.

VŠEM působí v regionu jako inovační centrum, soustřeďuje vzdělávací a výzkumné kapacity a zvyšuje koncentraci vědění v regionu. Významně působí především v oblasti svého sídla (MČ Praha 13) jako kulturní a vzdělávací centrum, kdy se daří připravovat pro místní komunitu celou řadu aktivit – veřejné přednášky a debaty, bezplatné poradenství. VŠEM spolupracuje v regionu s řadou společností a firem v oblasti inovace studijních oborů, začleňování odborníků z praxe do výuky a poskytování praxí studentům VŠEM. Podstatnou součástí třetí role VŠEM je studentský život zaměřený na reflexi společenských problematik.

Vysoká škola ekonomie a managementu dlouhodobě spolupracuje s **Městskou částí Praha 13**, kdy se v rámci výzkumných a rozvojových projektů snaží pomáhat rozvoji místně příslušné oblasti. Do roku 2018 VŠEM realizovala projekt pro výzvu OPRR s názvem *Zvyšování kompetencí pedagogických a dalších pracovníků působících ve vzdělávání pro inkluzivní, inovativní a kvalitní výuku v MČ Praha 13*.

Pro zvyšování kompetencí a kvalifikace obyvatel MČP13 realizuje VŠEM pravidelně Profesní kurzy v oblasti společenských věd (ekonomie, politologie, sociologie, psychologie, management, marketing, právo, finance, daně, účetnictví a lidské zdroje), přístupné zdarma pro veřejnost a s možností získání profesního certifikátu VŠEM.

c) Nadregionální působení a význam

V rámci mezinárodní působení je primární mezinárodní akreditace, která patří mezi klíčové faktory v procesu zajištění kvality studijních programů VŠEM. Od roku 2008 je VŠEM členem Accreditation Council for Business Schools and Programs (ACBSP), jež patří mezi nejkvalitnější a nejhodnotnější globální akreditační organizace. ACBSP poskytuje specializované akreditace v oblasti podnikání na všech úrovních vysokoškolského studia (bakalářské, magisterské a doktorské studium). ACBSP podporuje a oceňuje excelenci v poskytování vzdělávání a je zastřešeno Radou pro vysokoškolské vzdělávání (CHEA). Bakalářské a navazující magisterské studijní programy/obory VŠEM jsou akreditovány MŠMT a v rámci ACBSP.

VŠEM si je rovněž vědoma své sociální odpovědnosti, a proto své aktivity směřuje v rámci projektu Studium VŠEM i mimo oblast vzdělávání. VŠEM dlouhodobě spolupracuje s humanitární organizací Člověk v tísni, a to především na rozvojovém projektu VŠEM v Africe.

12 Dopady válečného stavu na Ukrajině na činnost školy

Ruská agrese na Ukrajině neměla přímý dopad na činnost VŠEM. Negativní dopad je možné spatřovat v jejich důsledcích v podobě výrazného navýšení cen energií, snižování reálných příjmů uchazečů a studentů a obecně větší nejistoty z budoucnosti. V takové situaci existuje větší riziko, že uchazeč zvolí bezplatnou veřejnou školu, i když ta nemusí odpovídat jeho potřebám a požadavkům. Druhou rovinou je vyšší finanční tlak na současné studenty a pro některé z nich se platba školného stává zbytným nákladem, z čehož plyne vyšší míra zanechání studia.

VŠEM nezaznamenala zvýšený zájem o studium studentů z Ukrajiny a důvodem je nezbytná odpovídající znalost českého jazyka a finanční stránka. Studenti v rámci tzv. Dobročinného spolku VŠEM realizovali aktivity pro podporu Ukrajiny a ukrajinských uprchlíků v České republice. Důležitým aspektem této pomoci je i její prezentace na sociálních sítích pro inspiraci ostatním.

V Praze 20. 06. 2023

Zpracovali:

Ing. Michal Šubrt
Vedoucí rektorátu
michal.subrt@vsem.cz

doc. Ing. Lucie Depoo, Ph.D.
Prorektorka pro studium
lucie.depoo@vsem.cz

**TABULKOVÁ PŘÍLOHA VÝROČNÍ ZPRÁVY O ČINNOSTI VYSOKÉ ŠKOLY
EKONOMIE A MANAGEMENTU ZA ROK 2022**

Červen 2023

Tab. 2.1: Akreditované studijní programy (počty)

Vysoká škola ekonomie a managementu		Bakalářské studium		Magisterské studium		Navazující magisterské studium		Doktorské studium		CELKEM	
		P	K/D	P	K/D	P	K/D	P	K/D		
Široce vymezené obory ISCED-F		kód									
	Programy a kvalifikace – všeobecné vzdělání	00								0	
	Vzdělávání a výchova	01								0	
	Umění a humanitní vědy	02								0	
	Společenské vědy, žurnalistika a informační vědy	03								0	
	Obchod, administrativa a právo	04	2	3			2	3		10	
	Přírodní vědy, matematika a statistika	05								0	
	Informační a komunikační technologie	06								0	
	Technika, výroba a stavebnictví	07								0	
	Zemědělství, lesnictví, rybářství a veterinářství	08								0	
	Zdravotní a sociální péče, péče o příznivé životní podmínky	09								0	
	Služby	10								0	
	VŠ CELKEM	X	2	3	0	0	2	3	0	0	10

P = prezenční

K/D = kombinované / distanční

Pozn.: * = Fakulta nebo jiná součást vysoké školy uskutečňující akreditovaný studijní program

Tab. 2.2: Studijní programy v cizím jazyce (počty)

Vysoká škola ekonomie a managementu		Bakalářské studium		Magisterské studium		Navazující magisterské studium		Doktorské studium		CELKEM	
		P	K/D	P	K/D	P	K/D	P	K/D		
Fakulta 1 (název)*		kód									
	Programy a kvalifikace – všeobecné vzdělání	00								0	
	Vzdělávání a výchova	01								0	
	Umění a humanitní vědy	02								0	
	Společenské vědy, žurnalistika a informační vědy	03								0	
	Obchod, administrativa a právo	04	1	1			1	1		4	
	Přírodní vědy, matematika a statistika	05								0	
	Informační a komunikační technologie	06								0	
	Technika, výroba a stavebnictví	07								0	
	Zemědělství, lesnictví, rybářství a veterinářství	08								0	
	Zdravotní a sociální péče, péče o příznivé životní podmínky	09								0	
	Služby	10								0	
	VŠ CELKEM	X	1	1	0	0	1	1	0	0	4

Pozn.: * = Fakulta nebo jiná součást vysoké školy uskutečňující akreditovaný studijní program

P = prezenční

K/D = kombinované / distanční

Tab. 2.6: Kurzy celoživotního vzdělávání (CŽV) na vysoké škole (počty realizovaných kurzů)

Vysoká škola ekonomie a managementu		Kurzy orientované na výkon povolání			Kurzy zájmové			U3V	CELKEM
		do 15 hod	od 16 do 100 hod	více než 100 hod	do 15 hod	od 16 do 100 hod	více než 100 hod		
Široce vymezené obory ISCED-F	kód								
Programy a kvalifikace – všeobecné vzdělání	00								0
Vzdělávání a výchova	01								0
Umění a humanitní vědy	02								0
Společenské vědy, žurnalistika a informační vědy	03								0
Obchod, administrativa a právo	04		8						8
Přírodní vědy, matematika a statistika	05								0
Informační a komunikační technologie	06								0
Technika, výroba a stavebnictví	07								0
Zemědělství, lesnictví, rybářství a veterinářství	08								0
Zdravotní a sociální péče, péče o příznivé životní podmínky	09								0
Služby	10								0
CELKEM	X	0	8	0	0	0	0	0	8

Tab. 2.7: Kurzy celoživotního vzdělávání (CŽV) na vysoké škole (počty účastníků, fyzických osob)

Vysoká škola ekonomie a managementu		Kurzy orientované na výkon			Kurzy zájmové			U3V	CELKEM	Z toho počet účastníků, jež byli přijímáni do akreditovaných studijních programů podle § 60 zákona o vysokých školách
		do 15 hod	od 16 do 100 hod	více než 100 hod	do 15 hod	od 16 do 100 hod	více než 100 hod			
Široce vymezené obory ISCED-F	kód									
Programy a kvalifikace – všeobecné vzdělání	00									
Vzdělávání a výchova	01									
Umění a humanitní vědy	02									
Společenské vědy, žurnalistika a informační vědy	03									
Obchod, administrativa a právo	04		8						8	0
Přírodní vědy, matematika a statistika	05									
Informační a komunikační technologie	06									
Technika, výroba a stavebnictví	07									
Zemědělství, lesnictví, rybářství a veterinářství	08									
Zdravotní a sociální péče, péče o příznivé životní podmínky	09									
Služby	10									
CELKEM*	X		8						8	

Tab. 3.3: Studijní neúspěšnost* 1. ročníku studia (v %)**

Vysoká škola ekonomie a managementu	Bakalářské studium			Magisterské studium			Navazující magisterské studium			Doktorské studium			CELKEM
	P	K/D	CELKEM	P	K/D	CELKEM	P	K/D	CELKEM	P	K/D	CELKEM	
VŠ CELKEM	11,0%	16,0%	13,0%	0,0%	0,0%	0,0%	12,0%	17,0%	16,0%	0,0%	0,0%	0,0%	14,0%

Pozn.: * = Studijní neúspěšnosti se rozumí podíl počtu studií započatých v kalendářním roce n a součtu neúspěšných studií této kohorty v kalendářních letech n a n+1. Viz Metodika.

Pozn.: ** = Jedná se o všechny studenty, kteří se zapsali ke studiu na dané vysoké škole v kalendářním roce n, ať jde o poprvé zapsané na vysokou školu či nikoliv.

Pozn.: *** = Fakulta nebo jiná součást vysoké školy uskutečňující akreditovaný studijní program

P = prezenční

K/D = kombinované / distanční

Hodnota CELKEM není součet ani průměr předešlých hodnot (např. pro P a K/D v určitém typu studia). Pro každé pole v tabulce je třeba provést samostatný výpočet.

Tab. 3.4: Stipendia* studentům podle účelu

Vysoká škola ekonomie a managementu	Počty studentů	Průměrná výše stipendia* *
Účel stipendia		
za vynikající studijní výsledky dle § 91 odst. 2 písm. a)		
za vynikající vědecké, výzkumné, vývojové, umělecké nebo další tvůrčí výsledky dle § 91 odst. 2 písm. b)		
na výzkumnou, vývojovou a inovační činnost podle zvláštního právního předpisu, § 91 odst. 2 písm. c)		
v případě tíživé sociální situace studenta dle § 91 odst. 2 písm. d)		
v případě tíživé sociální situace studenta dle § 91 odst. 3	2	17850
v případech zvláštního zřetele hodných dle § 91 odst. 2 písm. e)	121	5 565 Kč
z toho ubytovací stipendium	121	5 565 Kč
na podporu studia v zahraničí dle § 91 odst. 4 písm. a)		
na podporu studia v ČR dle § 91 odst. 4 písm. b)		
studentům doktorských studijních programů dle § 91 odst. 4 písm. c)		
jiná stipendia	21	45 238 Kč
CELKEM***	144	11 521

Pozn.: * = Bez ohledu na zdroj prostředků, netýká se pouze prostředků z MŠMT.

Pozn.: ** = Podíl celkové sumy vyplacené na daný typ stipendia za rok a celkového počtu fyzických osob, kterým bylo dané stipendium za rok alespoň jednou vyplaceno. Pokud bylo stipendium jedné osobě vyplaceno vícekrát, je osoba započtena pouze jednou, ale do výpočtu vstoupí součet částek této osobě vyplacených.

Pozn.: *** = Jelikož jsou vykazovány fyzické osoby, které mohou být příjemcem více stipendií počty studentů celkem nejsou součtem předcházejících sloupců, ale odráží stav reálného počtu studentů.

Tab. 4.1: Absolventi akreditovaných studijních programů (počty absolvovaných studií)

Vysoká škola ekonomie a managementu		Bakalářské studium		Magisterské studium		Navazující magisterské studium		Doktorské studium		CELKEM
		P	K/D	P	K/D	P	K/D	P	K/D	
Široce vymezené obory ISCED-F	kód									
Programy a kvalifikace – všeobecné vzdělání	00									0
Vzdělávání a výchova	01									0
Umění a humanitní vědy	02									0
Společenské vědy, žurnalistika a informační vědy	03									0
Obchod, administrativa a právo	04	32	41	0	0	27	60	0	0	160
Přírodní vědy, matematika a statistika	05									0
Informační a komunikační technologie	06									0
Technika, výroba a stavebnictví	07									0
Zemědělství, lesnictví, rybářství a veterinářství	08									0
Zdravotní a sociální péče, péče o příznivé životní podmínky	09									0
Služby	10									0
VŠ CELKEM	X	32	41	0	0	27	60	0	0	160
Z toho počet žen	X	21	31	0	0	22	38	0	0	112
Z toho počet cizinců	X	0	2	0	0	2	4	0	0	8

P = prezenční, K/D = kombinované/ distanční; vykazují se počty úspěšně absolvovaných studií (nikoliv fyzické osoby) v období 1. 1. – 31. 12.

Tab. 6.1: Akademičtí a vědecktí pracovníci a ostatní zaměstnanci celkem (průměrné přepočtené počty*)

Vysoká škola ekonomie a managementu	Akademičtí pracovníci							Vědecktí a odborní pracovníci**					Ostatní zaměstnanci***	CELKEM zaměstnanci
	CELKEM akademičtí pracovníci	Profesoři	Docenti	Odborní asistenti	Asistenti	Lektoři	Vědecktí, výzkumní a vývojoví pracovníci podlejí se na pedagog. činnosti	Mimořádní profesoři	Postdoktorandi ("postdok")***	Vědecktí pracovníci nespádající do ostatních kategorií	Ostatní vědecktí, výzkumní a vývojoví pracovníci****			
CELKEM	40,450	1,500	15,950	20,000	3,000	0,000	0,000	0,000	0,000	0,000	0,000	17,000	57,450	
Celkem žen	19,450	0,500	7,450	10,500	1,000	0,000	0,000	0,000	0,000	0,000	0,000	15,000	34,450	

Pozn.: * = Průměrným přepočteným počtem se rozumí podíl celkového počtu skutečně odpracovaných hodin za sledované období od 1. 1. do 31. 12. (všemi pracovníky ve sledované kategorii; vč. DPČ, mimo DPP) a celkového ročního fondu pracovní doby připadajícího na jednoho zaměstnance pracujícího na plnou pracovní dobu.

Pozn.: ** = Vědeckým pracovníkem se v tomto případě rozumí vědecký pracovník, který není akademickým pracovníkem dle § 70 zákona č. 111/1998 Sb., o vysokých školách.

Pozn.: *** = Pracovník/pracovnice dané výzkumné instituce nebo vysoké školy do pěti let po obhájení akademického titulu Ph.D., nebo jeho ekvivalentu. Pracuje jako součást vědeckého týmu dané instituce obvykle pod vedením zkušených vědeckých pracovníků na konkrétním úkolu a publikuje své výsledky samostatně i v rámci tvůrčího týmu. Má s výzkumnou institucí uzavřen pracovní poměr na dobu určitou (v trvání 1-3 let) na jedno, maximálně tři období po sobě. Jeho/její mzda podléhá pravidlům mzdového systému dané instituce, přičemž vedle toho může získat odměny v rámci výzkumných grantových projektů.

Pozn.: **** = Kategorie „Ostatní vědecktí, výzkumní a vývojoví pracovníci“ zahrnuje technické a odborné pracovníky, kteří se přímo nepodílejí na výzkumu, ale jsou pro výzkumnou činnost nepostradatelní (např. obsluha

Pozn.: ***** = Ostatními zaměstnanci se rozumí všichni další pracovníci, kteří se přímo nepodílejí na vzdělávání a výzkumu. Jedná se tedy zejména o administrativní, technické a jiné zaměstnance.

Pozn.: ***** = Fakulta nebo jiná součást vysoké školy uskutečňující akreditovaný studijní program.

Tab. 6.2: Věková struktura akademických, vědeckých a ostatních pracovníků (počty fyzických osob*)

Vysoká škola ekonomie a managementu	Akademičtí pracovníci																			Vědecktí a odborní pracovníci**						Ostatní zaměstnanci*****		CELKEM	z toho ženy
	Profesoři		Docenti		Odborní asistenti		Asistenti		Lektoři		Vědecktí, výzkumní a vývojoví		Mimořádní profesoři		Postdoktorandi		Vědecktí pracovníci		Ostatní vědecktí,										
	CELKEM	ženy	CELKEM	ženy	CELKEM	ženy	CELKEM	ženy	CELKEM	ženy	CELKEM	ženy	CELKEM	ženy	CELKEM	ženy	CELKEM	ženy	CELKEM	ženy									
do 29 let	0	0	0	0	1	0	0	0	0	0	0	0	0	0	0	0	0	0	0	0	10	10	11	10					
30-39 let	0	0	1	1	5	4	2	1	0	0	0	0	0	0	0	0	0	0	0	0	5	4	13	10					
40-49 let	0	0	4	2	10	5	2	1	0	0	0	0	0	0	0	0	0	0	0	0	2	1	18	9					
50-59 let	1	1	5	4	6	3	0	0	0	0	0	0	0	0	0	0	0	0	0	0	0	0	12	8					
60-69 let	0	0	4	1	3	1	0	0	0	0	0	0	0	0	0	0	0	0	0	0	0	0	7	2					
nad 70 let	1	0	5	2	1	1	1	0	0	0	0	0	0	0	0	0	0	0	0	0	0	0	8	3					
CELKEM	2	1	19	10	26	14	5	2	0	0	0	0	0	0	0	0	0	0	0	0	17	15	69	42					

Pozn.: * = Uvede se celkový počet zaměstnanců/pracovníků bez ohledu na vyšší úvazku, ale pouze v pracovním poměru, bez zahrnutí osob pracujících na DPP a DPČ. Nezahrnuje jiné typy smluvních vztahů dle občanského zákoníku, které mají charakter nájmu služeb.

Pozn.: ** = Vědeckým pracovníkem se v tomto případě rozumí vědecký pracovník, který není akademickým pracovníkem dle § 70 zákona č. 111/1998 Sb., o vysokých školách.

Pozn.: *** = Pracovník/pracovnice dané výzkumné instituce nebo vysoké školy do pěti let po obhájení akademického titulu Ph.D., nebo jeho ekvivalentu. Pracuje jako součást vědeckého týmu dané instituce obvykle pod vedením zkušených vědeckých pracovníků na konkrétním úkolu a publikuje své výsledky samostatně i v rámci tvůrčího týmu. Má s výzkumnou

Pozn.: **** = Kategorie „Ostatní vědecktí, výzkumní a vývojoví pracovníci“ zahrnuje technické a odborné pracovníky, kteří se přímo nepodílejí na výzkumu, ale jsou pro výzkumnou činnost nepostradatelní (např. obsluha research facility).

Pozn.: ***** = Ostatními zaměstnanci se rozumí všichni další pracovníci, kteří se přímo nepodílejí na vzdělávání a výzkumu. Jedná se tedy zejména o administrativní, technické a jiné zaměstnance.

Tab. 6.3: Počty akademických a vědeckých pracovníků podle rozsahu pracovních úvazků a nejvyšší dosažené kvalifikace (počty fyzických osob dle rozsahu úvazků)

Vysoká škola ekonomie a managementu	Akademičtí pracovníci								Vědečtí pracovníci*		CELKEM	z toho ženy
	prof.		doc.		DrSc., CSc., Dr., Ph.D., Th.D.		ostatní		CELKEM	ženy		
	CELKEM	ženy	CELKEM	ženy	CELKEM	ženy	CELKEM	ženy			CELKEM	ženy
do 0,3	0	0	0	0	0	0	0	0	0	0	0	0
0,31–0,5	1	1	6	5	12	7	4	2	0	0	23	15
0,51–0,7	0	0	0	0	0	0	0	0	0	0	0	0
0,71–1	1	0	13	5	14	7	1	0	0	0	29	12
CELKEM	2	1	19	10	26	14	5	2	0	0	52	27

Pozn.: uvádí se pouze nejvyšší dosažený akademický titul

Pozn.: * = Vědeckým pracovníkem se v tomto případě rozumí osoba, která není akademickým pracovníkem dle § 70 zákona č. 111/1998 Sb., o vysokých školách.

Pozn.: ** = Fakulta nebo jiná součást vysoké školy uskutečňující akreditovaný studijní program.

Tab. 6.4: Vedoucí pracovníci (fyzické osoby)

Vysoká škola ekonomie a managementu	Rektor/Děkan	Prorektor/Proděkan	Akademický senát	Vědecká/umělecká/akademická rada	Kvestor/Tajemník**	Správní rada	Ředitel ústavu, vysokoškolského zemědělského nebo lesního statku a ostatních pracovišť	Vedoucí pracovník katedry/institutu/výzkumného pracoviště****	Vedoucí pracovníci CELKEM *****
Vysoká škola CELKEM*****	1	3	0	8	0	1	NA	2	15
z toho ženy	0	2	0	2	0	0	NA	1	5

Pozn.: * = pouze fakulty a součásti pod ně spadající (dle výše uvedené charakteristiky)

Pozn.: ** = podle zákona o vysokých školách, § 25. čl. 2.

Pozn.: *** = pracoviště pro vzdělávací a výzkumnou, vývojovou a inovační, uměleckou nebo další tvůrčí činnost nebo pro poskytování informačních služeb nebo převod technologií dle § 22

Pozn.: **** = vyjmenovaná a obdobná pracoviště pro vzdělávací a výzkumnou, vývojovou a inovační, uměleckou nebo další tvůrčí činnost nebo pro poskytování informačních služeb nebo

Pozn.: ***** = údaj celkem nemusí odrážet reálný stav fyzických osob (jedna osoba může v rámci VŠ či fakulty zastávat více pozic), jedná se o **oprotí součet buňek**.

Tab. 6.5: Akademičtí a vědečtí pracovníci s cizím státním občanstvím (průměrné přepočtené počty*****)

Vysoká škola ekonomie a managementu	Akademičtí pracovníci					Vědečtí a odborní pracovníci**				Ostatní zaměstnanci****
	Profesoři	Docenti	Odborní asistenti	Asistenti	Lektoři	Vědečtí, výzkumní a vývojoví pracovníci podílející se na pedagog. činnosti	Postdoktorandi ("postdok")***	Vědečtí pracovníci nespádající do ostatních kategorií	Ostatní vědečtí, výzkumní a vývojoví pracovníci****	
VŠ CELKEM	0	0	1	0	0	0	0	0	0	0
<i>v tom: Německo</i>	0	0	0	0	0	0	0	0	0	0
<i>Polsko</i>	0	0	0	0	0	0	0	0	0	0
<i>Rakousko</i>	0	0	0	0	0	0	0	0	0	0
<i>Slovensko</i>	0	0	1	0	0	0	0	0	0	1
<i>ostatní státy EU</i>	0	0	0	0	0	0	0	0	0	0
<i>ostatní státy mimo EU</i>	0	0	0	0	0	0	0	0	0	0
<i>ženy z celkového počtu (bez ohledu na státní občanství)</i>	0	0	0	0	0	0	0	0	0	1

Pozn.: * = Fakulta nebo jiná součást vysoké školy uskutečňující akreditovaný studijní program.

Pozn.: ** = Vědeckým pracovníkem se v tomto případě rozumí vědecký pracovník, který není akademickým pracovníkem dle § 70 zákona č. 111/1998 Sb., o vysokých školách.

Pozn.: *** = Pracovník/pracovnice dané výzkumné instituce nebo vysoké školy do pěti let po obhájení akademického titulu Ph.D., nebo jeho ekvivalentu. Pracuje jako součást vědeckého týmu dané instituce obvykle pod vedením zkušených vědeckých pracovníků na konkrétním úkolu a publikuje své výsledky samostatně i v rámci tvůrčího týmu. Má s výzkumnou institucí uzavřen pracovní poměr na dobu určitou (v trvání 1-3 let) na jedno, maximálně tři období po sobě. Jeho/její mzda podléhá pravidlům mzdového systému dané instituce, přičemž vedle toho může získat odměny v rámci výzkumných grantových projektů.

Pozn.: **** = Kategorie „Ostatní vědečtí, výzkumní a vývojoví pracovníci“ zahrnuje technické a odborné pracovníky, kteří se přímo nepodílejí na výzkumu, ale jsou pro výzkumnou činnost nepostradatelní (např. obsluha research facility).

Pozn.: ***** = Ostatními zaměstnanci se rozumí všichni další pracovníci, kteří se přímo nepodílejí na vzdělávání a výzkumu. Jedná se tedy zejména o administrativní, technické a jiné zaměstnance.

Pozn.: *****) = Průměrným přepočteným počtem se rozumí podíl celkového počtu skutečně odpracovaných hodin za sledované období od 1. 1. do 31. 12. všemi pracovníky (ve sledované kategorii; vč. DPČ, mimo DPP) a celkového ročního fondu pracovní doby připadajícího na jednoho zaměstnance pracujícího na plnou pracovní dobu.

Tab. 6.6: Nově jmenovaní docenti a profesoři (počty)

Vysoká škola ekonomie a managementu	Počet			Věkový průměr nově jmenovaných h***
	Na dané VŠ*		Kmenoví zaměstnanci VŠ jmenovaní na jiné VŠ**	
	Celkem	Z toho kmenoví zaměstnanci dané VŠ		
Profesoři jmenovaní v roce 2022	0	0	0	NA
<i>z toho ženy</i>	0	0	0	NA
Docenti jmenovaní v roce 2022	1	0	1	33
<i>z toho ženy</i>	1	0	1	33
CELKEM profesoři	0	0	0	NA
<i>z toho ženy</i>	0	0	0	NA
CELKEM docenti	1	0	1	33
<i>z toho ženy</i>	1	0	1	33

Pozn.: * = Zahrnuty jsou veškeré habilitace a jmenování, které proběhly v daném kalendářním roce na dané VŠ,

Pozn.: ** = Uvádí se počty docentů a profesorů, kteří kmenově spadají pod danou VŠ, ale byli jmenováni na jiné

Pozn.: *** = Věkový průměr se vypočítá z celkového počtu nově jmenovaných na dané VŠ (fakultě nebo

Pozn.: *****) = Fakulta nebo jiná součást vysoké školy uskutečňující akreditovaný studijní program

Tab. 7.1: Zapojení vysoké školy do programů mezinárodní spolupráce (bez ohledu na zdroj financování)

Vysoká škola ekonomie a managementu	H2022/ 7. rámcový program EK			CELKEM
	CELKEM	Z toho Marie-Curie Actions	Ostatní	
Počet projektů*	0	0	2	0
Počet vyslaných studentů**	0	0	1	1
Počet přijatých studentů***	0	0	9	9
Počet vyslaných akademických a vědeckých pracovníků****	0	0	0	0
Počet přijatých akademických a vědeckých pracovníků*****	0	0	1	1
Dotace v tis. Kč*****	0	0	3017,16	3017,16

Pozn.: * = Jedná se o v daném roce probíhající projekty.

Pozn.: ** = Vyjíždějící studenti (tj. počty výjezdů) – kteří v roce 2022 absolvovali zahraniční pobyt; započítávají se i ti studenti, jejichž pobyt začal v roce 2021. Započítávají se pouze studenti, jejichž pobyt trval více než 4 týdny (28 dní). Pokud VŠ uvádí i jinak dlouhé výjezdy, uveďte to v poznámce k tabulce.

Pozn.: *** = Přijíždějící studenti (tj. počty příjezdů) – kteří přijeli v roce 2022; započítávají se i ti studenti, jejichž pobyt začal v roce 2021. Započítávají se pouze studenti, jejichž pobyt trval více než 4 týdny (28 dní). Pokud VŠ uvádí i jinak dlouhé výjezdy, uveďte to v poznámce k tabulce.

Pozn.: **** = Vyjíždějící akademičtí pracovníci (tj. počty výjezdů) – kteří v roce 2022 absolvovali zahraniční pobyt; započítávají se i ti pracovníci, jejichž pobyt začal v roce 2021.

Pozn.: ***** = Přijíždějící akademičtí pracovníci (tj. počty příjezdů) – kteří přijeli v roce 2022; započítávají se i ti pracovníci, jejichž pobyt začal v roce 2021.

Pozn.: ***** = Uvedené částky představují celkové finanční zdroje projektů, včetně spolufinancování MŠMT.

Tab. 7.2: Mobilita studentů, akademických a ostatních pracovníků podle zemí*** (bez ohledu na zdroj financování) (vysoká**

Vysoká škola ekonomie a managementu	Počet vyslaných studentů*			Počet přijatých studentů**		Počet vyslaných akademických pracovníků***	Počet přijatých akademických pracovníků****	Počet vyslaných ostatních pracovníků***	Počet přijatých ostatních pracovníků****	CELKEM za zemi
	Celkem	Absolventské stáže (z celkem)*****	Virtuálně ¹ (z celkem)	Virtuálně ¹ (z celkem)	Celkem					
Francouzská republika					4					4
Italská republika					1					1
Litetská republika					1					1
Rakouská republika	1									1
Slovenská republika							1			1
Spolková republika Německo					3					3
Celkem	1	0	0	0	9	0	1	0	0	11

Pozn.: * = Vyjíždějící studenti (tj. počty výjezdů) – studenti, kteří v roce 2022 absolvovali (ukončili) zahraniční pobyt; započítávají se i ti studenti, jejichž pobyt začal v roce 2021.

Pozn.: ** = Přijíždějící studenti (tj. počty příjezdů) – studenti, kteří přijeli v roce 2022; započítávají se i ti studenti, jejichž pobyt začal v roce 2021. Započítávají se pouze studenti, jejichž pobyt začal v roce 2021.

Pozn.: *** = Vyjíždějící akademičtí/ostatní pracovníci (tj. počty výjezdů) – pracovníci, kteří v roce 2022 absolvovali (ukončili) zahraniční pobyt; započítávají se i ti pracovníci, jejichž pobyt začal v roce 2021.

Pozn.: **** = Přijíždějící akademičtí/ostatní pracovníci (tj. počty příjezdů) – pracovníci, kteří přijeli v roce 2022; započítávají se i ti pracovníci, jejichž pobyt začal v roce 2021.

Pozn.: ***** = V tabulce 7.2 Mobilita studentů a akademických a ostatních pracovníků podle zemí je uveden výčet všech zemí; účelem je usnadnění zpracování získaných údajů

Pozn.: ***** = Absolventskou stáží se rozumí praktická stáž v zahraničním podniku nebo organizaci v délce 2-12 měsíců, která je započatá po úspěšném absolvování studia a

Tab. 8.1: Konference (spolu)pořádané vysokou školou (počty)

Vysoká škola ekonomie a managementu	S počtem účastníků vyšším než 60		Mezinárodní konference**	
	Fyzické***	Virtuální***	Fyzické***	Virtuální***
CELKEM	0	1	0	0

Pozn.: * = Fakulta nebo jiná součást vysoké školy uskutečňující akreditovaný studijní program

Pozn.: ** = Mezinárodní konference je taková konference, které se účastní alespoň jeden zahraniční řečník a jejíž všechny příspěvky jsou lokalizované do alespoň jednoho z následujících jazyků - angličtina, francouzština, němčina, nebo do jazyka vlastního oborového zaměření dané konference, např. pro filologické obory.

Pozn.: *** = Konference spadá do kategorie, pokud se jí v dané formě zúčastnilo více než 50 % účastníků (i odhadem).

Kategorie jsou vylučné.

Tab. 8.2: Odborníci z aplikační sféry* podílející se na výuce a na praxi v akreditovaných studijních

Vysoká škola ekonomie a managementu	Osoby mající pracovní právní vztah s vysokou školou nebo její součástí			Osoby nemající pracovní právní vztah s vysokou školou nebo její součástí		
	Počet osob podílejících se na výuce	Počet osob podílejících se na vedení závěrečné práce	Počet osob podílejících se na zajištění praxí***	Počet osob podílejících se na výuce	Počet osob podílejících se na vedení závěrečné práce	Počet osob podílejících se na zajištění praxí***
CELKEM	52	50	3	41	15	0
z toho ženy	27	24	1	13	8	0

Pozn.: * = Odborníci z aplikační sféry podílející se alespoň z jedné třetiny časového rozvrhu na výuce alespoň jednoho kurzu nebo jsou vedoucími

Pozn.: ** = Fakulta nebo jiná součást vysoké školy uskutečňující akreditovaný studijní program/obor.

Pozn.: *** = Jedná se o osoby mající přímou zodpovědnost za výkon odborné praxe studenta.

Tab. 8.3: Studijní obory/programy**, které mají ve své obsahové náplni povinné absolvování odborné praxe*** po dobu alespoň 1 měsíce* (počty)**

	Počty studijních oborů/programů****	Počty aktivních studií					
		Bakalářské studium		Magisterské studium		Navazující magisterské	
		Akademický profil	Profesní profil	Akademický profil	Profesní profil	Akademický profil	Profesní profil
Vysoká škola ekonomie a managementu							
CELKEM	6	3	1	0	0	1	1

Pozn.: * = Doba trvání jednotlivých povinných praxí mohla být i kratší, ale v součtu musela dosahovat alespoň 1 měsíce.

Pozn.: ** = Fakulta nebo jiná součást vysoké školy uskutečňující akreditovaný studijní program/obor

Pozn.: *** = Povinnou praxí se rozumí taková, která je součástí akreditace daného studijního oboru, přičemž se může jednat o součást některého z předmětů či o samostatný předmět. Jedná se o odbornou profesní praxe.

Pozn.: **** = VŠ uvede údaj vztahující se k nejnižší akreditované jednotce - promírně studijní obor, pokud studijní program se nedělí na studijní obory, tak údaj za studijní program

Tab. 8.4: Transfer znalostí a výsledků výzkumu do praxe

Vysoká škola ekonomie a managementu			Počet CELKEM	Příjmy CELKEM
	V ČR	V zahraničí		
Počet nových spin-off/start-up podniků*				
Patentové přihlášky podané	0	0	0	
Udělené patenty**	0	0	0	
Zapsané užité vzory	0	0	0	
Licenční smlouvy platné k 31. 12.	0	0	0	
Licenční smlouvy nově uzavřené	0	0	0	0 Kč
Smluvní výzkum***, konzultace a poradenství***			3	300 000 Kč
Placené vzdělávací kurzy pro zaměstnance subjektů aplikační sféry***			0	0 Kč

Pozn.: * = Jedná se o nově vzniklé spin-off/start-up podniky podpořené vysokou školou v roce 2022 (počty).

Pozn.: ** = V položce "V zahraničí" se v případě Evropského patentu tento v tabulce vyazuje pouze jednou, bez ohledu

Pozn.: *** = Definice položek týkajících se příjmů a hodnoty v tabulce u těchto položek odpovídají Výroční zprávě o

Souhrnné informace k tab. 8.4

Nově uzavřené licenční smlouvy, smluvní výzkum, konzultace, poradenství a placené vzdělávací kurzy pro zaměstnance subjektů aplikační sféry	Celkový počet	Celkové příjmy
	3	300 000 Kč
	Průměrný příjem na 1 zakázku	
	100 000 Kč	

Tab. 12.2 Vysokoškolské knihovny

Vysoká škola ekonomie a managementu	Počet
Přírůstek knihovního fondu za rok	340
z toho přírůstek fyzických jednotek	340
z toho přírůstek e-knih v trvalém nákupu	0
Knihovní fond celkem	6527
z toho fyzických jednotek	6527
z toho e-knih v trvalém nákupu	0
Počet odebíraných titulů periodik:	
- fyzicky	34
- elektronicky (odhad)*	0
- v obou formách**	0

VŠEM na základě spolupráce s Knihovnou Akademie Věd ČR zajišťuje též studentům přístup do kompletní databáze elektronických informačních zdrojů a knihovního fondu

Pozn.: * = Uvádějí se pouze tituly periodik, které knihovna sama předplácí (resp. získává darem, výměnou) v papírové nebo elektronické verzi; nezahrnují se další periodika, k nimž mají uživatelé knihovny přístup v rámci konsorcií na plnotextové zdroje.

Pozn.: ** = Do počtu titulů v obou formách se uvádějí pouze tituly, kde jsou obě formy placené zvlášť (tzn. v případě, že je předplácena tištěná forma a elektronická je jako bonus zdarma, uvádí se pouze tištěná forma atd.).

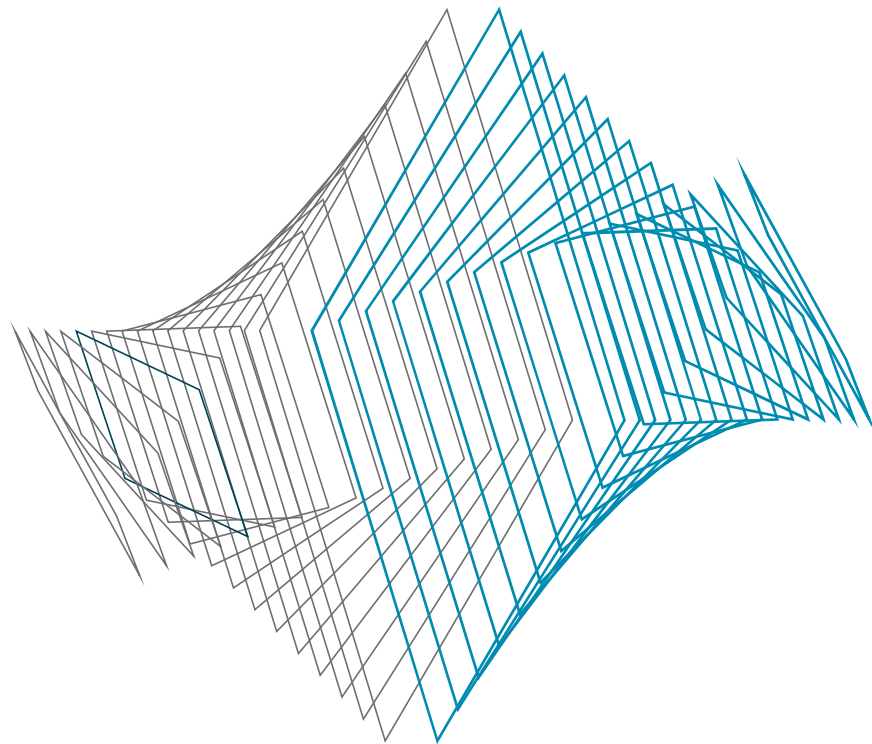
Pozn.: = Elektronické jednotky zahrnují pouze jednotlivě nakupované tituly, nikoliv knihy a periodika, která jsou součástí předplácených „balíčků“ od vydavatelů odborné a vědecké literatury.



VYSOKÁ
ŠKOLA
EKONOMIE
A MANAGEMENTU

Výroční zpráva o hospodaření za rok 2022

2023



VYSOKÁ
ŠKOLA
EKONOMIE
A MANAGEMENTU

**VÝROČNÍ ZPRÁVA O HOSPODAŘENÍ ZA ROK 2022 VYSOKÉ ŠKOLY
EKONOMIE A MANAGEMENTU**

ČERVEN 2023

VÝROČNÍ ZPRÁVA O HOSPODAŘENÍ ZA ROK 2022 VYSOKÉ ŠKOLY EKONOMIE A MANAGEMENTU

OBSAH

Příloha 1 (Rozvaha)	1
Příloha 2 (Výkaz zisků a ztráty)	7
Příloha 3 (Doplňující informace)	9
Příloha 4 (Hospodářský výsledek).....	15
Příloha 4a (Nerozdělený zisk, neuhrazená ztráta).....	15
Příloha 5 (Finanční vypořádání SVŠ se státním rozpočtem)	16
Příloha 5a (Finanční vypořádání k ostatním kapitolám SR)	17
Příloha 6 (Přehled vybraných vlastních výnosů)	18
Příloha 7 (Přehled vybraných neinvestičních nákladů)	19
Příloha 8 (Pracovníci a mzdové prostředky)	20
Příloha 9 (Fondy)	21
Příloha 10 (Počty studentů; Stipendia)	22

Příloha 1
Rozvaha

 Rozvaha podle Přílohy č. 1
 vyhlášky č. 500/2002 Sb.

 Účetní jednotka doručí
 účetní závěrku současně
 s doručením daňového přiznání
 za daň z příjmů

 1 x příslušnému finančnímu
 úřadu

**ROZVAHA
 v plném rozsahu**
ke dni 31.07.2022
 (v celých tisících Kč)

IČ
01801376

Obchodní firma nebo jiný název účetní jednotky

Vysoká škola ekonomie a managementu, a.

 Sídlo nebo bydliště účetní jednotky
 a místo podnikání, liší-li se od bydliště

 Nárožní 2600/9a
 Praha 58
 158 00

Označení a	AKTIVA b	čís. řád. c	Běžné účetní období			Minulé úč. období
			Brutto 1	Korekce 2	Netto 3	Netto 4
	AKTIVA CELKEM Součet A. až D.	1	554 314	160 051	394 263	397 650
A.	Pohledávky za upsaný základní kapitál	2				
B.	Stálá aktiva Součet B.I. až B.III.	3	419 067	160 051	259 016	276 296
B.I.	Dlouhodobý nehmotný majetek Součet I.1. až I.5.	4				
B.I.1.	Nehmotné výsledky vývoje	5				
B.I.2.	Ocenitelná práva	6				
B.I.2.1.	Software	7				
B.I.2.2.	Ostatní ocenitelná práva	8				
B.I.3.	Goodwill	9				
B.I.4.	Ostatní dlouhodobý nehmotný majetek	10				
B.I.5.	Poskytnuté zálohy na dl. nehmotný majetek a nedokončený dl. nehmotný majetek	11				
B.I.5.1.	Poskytnuté zálohy na dlouhodobý nehmotný majetek	12				
B.I.5.2.	Nedokončený dlouhodobý nehmotný majetek	13				
B.II.	Dlouhodobý hmotný majetek Součet II.1. až II.5.	14	418 967	160 051	258 916	276 196
B.II.1.	Pozemky a stavby	15	338 113	131 563	206 550	218 683
B.II.1.1.	Pozemky	16	21 950		21 950	21 950
B.II.1.2.	Stavby	17	316 163	131 563	184 600	196 733
B.II.2.	Hmotné movité věci a jejich soubory	18	3 311	3 311		
B.II.3.	Oceňovací rozdíl k nabytému majetku	19	77 210	25 177	52 033	57 180
B.II.4.	Ostatní dlouhodobý hmotný majetek	20	333		333	333
B.II.4.1.	Pěstitelské celky trvalých porostů	21				
B.II.4.2.	Dospělá zvířata a jejich skupiny	22				
B.II.4.3.	Jiný dlouhodobý hmotný majetek	23	333		333	333
B.II.5.	Poskytnuté zálohy na dl. hmotný majetek a nedokončený dl. hmotný majetek	24				
B.II.5.1.	Poskytnuté zálohy na dlouhodobý hmotný majetek	25				
B.II.5.2.	Nedokončený dlouhodobý hmotný majetek	26				
B.III.	Dlouhodobý finanční majetek Součet III.1. až III.7.	27	100		100	100
B.III.1.	Podíly – ovládaná nebo ovládající osoba	28	100		100	100
B.III.2.	Zápůjčky a úvěry – ovládaná nebo ovládající osoba	29				
B.III.3.	Podíly – podstatný vliv	30				


Označení a	AKTIVA b	čís. řád. c	Běžné účetní období			Minulé úč. období
			Brutto 1	Korekce 2	Netto 3	Netto 4
B.III.4.	Zápůjčky a úvěry – podstatný vliv	31				
B.III.5.	Ostatní dlouhodobé cenné papíry a podíly	32				
B.III.6.	Zápůjčky a úvěry – ostatní	33				
B.III.7.	Ostatní dlouhodobý finanční majetek	34				
B.III.7.1.	Jiný dlouhodobý finanční majetek	35				
B.III.7.2.	Poskytnuté zálohy na dlouhodobý finanční majetek	36				
C.	Oběžná aktiva Součet C.I. až C.IV.	37	135 112		135 112	121 220
C.I.	Zásoby Součet I.1. až I.5.	38				
C.I.1.	Materiál	39				
C.I.2.	Nedokončená výroba a polotovary	40				
C.I.3.	Výrobky a zboží	41				
C.I.3.1.	Výrobky	42				
C.I.3.2.	Zboží	43				
C.I.4.	Mladá a ostatní zvířata a jejich skupiny	44				
C.I.5.	Poskytnuté zálohy na zásoby	45				
C.II.	Pohledávky Součet II.1. až II.3.	46	69 479		69 479	47 171
C.II.1.	Dlouhodobé pohledávky	47	64 205		64 205	44 998
C.II.1.1.	Pohledávky z obchodních vztahů	48				
C.II.1.2.	Pohledávky – ovládaná nebo ovládající osoba	49	2 366		2 366	2 279
C.II.1.3.	Pohledávky – podstatný vliv	50				
C.II.1.4.	Odložená daňová pohledávka	51				
C.II.1.5.	Pohledávky – ostatní	52	61 839		61 839	42 719
C.II.1.5.1.	Pohledávky za společníky	53				
C.II.1.5.2.	Dlouhodobé poskytnuté zálohy	54				
C.II.1.5.3.	Dohadné účty aktivní	55				
C.II.1.5.4.	Jiné pohledávky	56	61 839		61 839	42 719
C.II.2.	Krátkodobé pohledávky	57	5 274		5 274	2 173
C.II.2.1.	Pohledávky z obchodních vztahů	58	928		928	1 979
C.II.2.2.	Pohledávky – ovládaná nebo ovládající osoba	59				
C.II.2.3.	Pohledávky – podstatný vliv	60				
C.II.2.4.	Pohledávky – ostatní	61	4 346		4 346	194
C.II.2.4.1.	Pohledávky za společníky	62				
C.II.2.4.2.	Sociální zabezpečení a zdravotní pojištění	63				
C.II.2.4.3.	Štát – daňové pohledávky	64	4 101		4 101	17
C.II.2.4.4.	Krátkodobé poskytnuté zálohy	65	245		245	177
C.II.2.4.5.	Dohadné účty aktivní	66				
C.II.2.4.6.	Jiné pohledávky	67				
C.II.3.	Časové rozlišení aktiv	144				

Označení a	AKTIVA b	čís. řád. c	Běžné účetní období			Minulé úč. období
			Brutto 1	Korekce 2	Netto 3	Netto 4
C.II.3.1.	Náklady příštích období	145				
C.II.3.2.	Komplexní náklady příštích období	146				
C.II.3.3.	Příjmy příštích období	147				
C.III.	Krátkodobý finanční majetek Součet III.1. až III.2.	68				
C.III.1.	Podily – ovládaná nebo ovládající osoba	69				
C.III.2.	Ostatní krátkodobý finanční majetek	70				
C.IV.	Peněžní prostředky Součet IV.1. až IV.2.	71	65 633		65 633	74 049
C.IV.1.	Peněžní prostředky v pokladně	72	585		585	576
C.IV.2.	Peněžní prostředky na účtech	73	65 048		65 048	73 473
D.	Časové rozlišení aktiv Součet D.1. až D.3.	74	135		135	134
D.1.	Náklady příštích období	75	135		135	134
D.2.	Komplexní náklady příštích období	76				
D.3.	Příjmy příštích období	77				

Označení a	PASIVA b	čí. řád. c	Stav v běžném účetním období 5	Stav v minulém účetním období 6
	PASIVA CELKEM Součet A. až D.	78	394 263	397 650
A.	Vlastní kapitál Součet A.I. až A.VI.	79	132 366	110 520
A.I.	Základní kapitál Součet I.1. až I.3.	80	2 000	2 000
A.I.1.	Základní kapitál	81	2 000	2 000
A.I.2.	Vlastní podíly (-)	82		
A.I.3.	Změny základního kapitálu	83		
A.II.	Ážio a kapitálové fondy Součet II.1. až II.2.	84	22 233	-1 140
A.II.1.	Ážio	85		
A.II.2.	Kapitálové fondy	86	22 233	-1 140
A.II.2.1.	Ostatní kapitálové fondy	87	1 630	1 630
A.II.2.2.	Oceňovací rozdíly z přecenění majetku a závazků (+/-)	88	20 603	-2 770
A.II.2.3.	Oceňovací rozdíly z přecenění při přeměnách obchodních korporací (+/-)	89		
A.II.2.4.	Rozdíly z přeměn obchodních korporací (+/-)	90		
A.II.2.5.	Rozdíly z ocenění při přeměnách obchodních korporací (+/-)	91		
A.III.	Fondy ze zisku Součet III.1. až III.2.	92		
A.III.1.	Ostatní rezervní fondy	93		
A.III.2.	Statutární a ostatní fondy	94		
A.IV.	Výsledek hospodaření minulých let (+/-) Součet IV.1. až IV.2.	95	59 661	78 997
A.IV.1.	Nerozdělený zisk nebo neuhrazená ztráta minulých let (+/-)	96	59 661	78 997
A.IV.2.	Jiný výsledek hospodaření minulých let (+/-)	98		
A.V.	Výsledek hospodaření běžného účetního období (+/-)	99	48 472	30 663
A.VI.	Rozhodnuto o zálohové výplatě podílu na zisku (-)	100		
B. + C.	Cizí zdroje Součet B. + C.	101	196 863	240 165
B.	Rezervy Součet B.1. až B.4.	102		
B.1.	Rezerva na důchody a podobné závazky	103		
B.2.	Rezerva na daň z příjmů	104		
B.3.	Rezervy podle zvláštních právních předpisů	105		
B.4.	Ostatní rezervy	106		

Označení a	PASIVA b	čísl. řád. c	Stav v běžném účetním období 5	Stav v minulém účetním období 6
C.	Závazky Součet C.I. až C.III.	107	196 863	240 165
C.I.	Dlouhodobé závazky Součet I.1. až I.9.	108	177 669	197 287
C.I.1.	Vydané dluhopisy	109		
C.I.1.1.	Vyměnitelné dluhopisy	110		
C.I.1.2.	Ostatní dluhopisy	111		
C.I.2.	Závazky k úvěrovým institucím	112	177 204	195 152
C.I.3.	Dlouhodobé přijaté zálohy	113		
C.I.4.	Závazky z obchodních vztahů	114		
C.I.5.	Dlouhodobé směnky k úhradě	115		
C.I.6.	Závazky – ovládaná nebo ovládající osoba	116		
C.I.7.	Závazky – podstatný vliv	117		
C.I.8.	Odložený daňový závazek	118		
C.I.9.	Závazky – ostatní	119	465	2 135
C.I.9.1.	Závazky ke společníkům	120		
C.I.9.2.	Dohadné účty pasivní	121		
C.I.9.3.	Jiné závazky	122	465	2 135
C.II.	Krátkodobé závazky Součet II.1. až II.8.	123	19 194	42 878
C.II.1.	Vydané dluhopisy	124		
C.II.1.1.	Vyměnitelné dluhopisy	125		
C.II.1.2.	Ostatní dluhopisy	126		
C.II.2.	Závazky k úvěrovým institucím	127	1 031	19 945
C.II.3.	Krátkodobé přijaté zálohy	128	333	-447
C.II.4.	Závazky z obchodních vztahů	129	295	113
C.II.5.	Krátkodobé směnky k úhradě	130		
C.II.6.	Závazky – ovládaná nebo ovládající osoba	131	1	1
C.II.7.	Závazky – podstatný vliv	132		
C.II.8.	Závazky ostatní	133	17 534	23 266
C.II.8.1.	Závazky ke společníkům	134		
C.II.8.2.	Krátkodobé finanční výpomoci	135		
C.II.8.3.	Závazky k zaměstnancům	136	1 943	1 608
C.II.8.4.	Závazky ze sociálního zabezpečení a zdravotního pojištění	137	1 056	909
C.II.8.5.	Stát – daňové závazky a dotace	138	13 128	16 446
C.II.8.6.	Dohadné účty pasivní	139	211	3 471
C.II.8.7.	Jiné závazky	140	1 196	832

Označení a	PASIVA b	čís. řád. c	Stav v běžném účetním období 5	Stav v minulém účetním období 6
C.III.	Časové rozlišení pasiv Součet III.1. až III.2.	148		
C.III.1.	Výdaje příštích období	149		
C.III.2.	Výnosy příštích období	150		
D.	Časové rozlišení pasiv Součet D.1. až D.2.	141	65 034	46 965
D.1.	Výdaje příštích období	142		
D.2.	Výnosy příštích období	143	65 034	46 965

Sestaveno dne: 02.11.2022		Podpisový záznam statutárního orgánu účetní jednotky nebo podpisový vzor fyzické osoby, která je účetní jednotkou 
Právní forma účetní jednotky	Předmět podnikání vzdělávání	Pozn.:

Příloha 2
Výkaz zisků a ztráty

Výkaz zisku a ztráty ve druhovém členění podle Přílohy č. 2 vyhlášky č. 500/2002 Sb.

Účetní jednotka doručí účetní závěrku současně s doručením daňového přiznání za daň z příjmů

1 x příslušnému finančnímu úřadu

**VÝKAZ ZISKU A ZTRÁTY
v plném rozsahu**

ke dni 31.07.2022
(v celých tisících Kč)

IČ
01801376

Obchodní firma nebo jiný název účetní jednotky


Vysoká škola ekonomie a managementu, a

Sídlo nebo bydliště účetní jednotky
a místo podnikání, liší-li se od bydliště

Nárožní 2600/9a
Praha 58
158 00

Označení a	TEXT b	číslo řádku c	Skutečnost v účetním období	
			běžném 1	minulém 2
I.	Tržby z prodeje výrobků a služeb	1	171 140	120 615
II.	Tržby za prodej zboží	2		
A.	Výkonová spotřeba Součet A.1. až A.3.	3	44 638	18 913
A. 1.	Náklady vynaložené na prodané zboží	4		
A. 2.	Spotřeba materiálu a energie	5	382	291
A. 3.	Služby	6	44 256	18 622
B.	Změna stavu zásob vlastní činnosti (+/-)	7		
C.	Aktivace (-)	8		
D.	Osobní náklady Součet D.1. až D.2.	9	37 961	35 712
D. 1.	Mzdové náklady	10	27 694	27 342
D. 2.	Náklady na sociální zabezpečení, zdravotní pojištění a ostatní náklady	11	10 267	8 370
D. 2.1.	Náklady na sociální zabezpečení a zdravotní pojištění	12	9 801	7 901
D. 2.2.	Ostatní náklady	13	466	469
E.	Úpravy hodnot v provozní oblasti Součet E.1. až E.3.	14	21 260	19 565
E. 1.	Úpravy hodnot dlouhodobého nehmotného a hmotného majetku	15	21 260	19 565
E. 1.1.	- Úpravy hodnot dlouhodobého nehmotného a hmotného majetku – trvalé	16	21 260	19 565
E. 1.2.	- Úpravy hodnot dlouhodobého nehmotného a hmotného majetku – dočasné	17		
E. 2.	Úpravy hodnot zásob	18		
E. 3.	Úpravy hodnot pohledávek	19		
III.	Ostatní provozní výnosy Součet III.1. až III.3.	20	4 022	3 980
III. 1.	Tržby z prodaného dlouhodobého majetku	21		
III. 2.	Tržby z prodaného materiálu	22		
III. 3.	Jiné provozní výnosy	23	4 022	3 980
F.	Ostatní provozní náklady Součet F.1. až F.5.	24	2 296	458
F. 1.	Zůstatková cena prodaného dlouhodobého majetku	25		
F. 2.	Prodaný materiál	26		
F. 3.	Daně a poplatky	27	598	-29
F. 4.	Rezervy v provozní oblasti a komplexní náklady příštích období	28		
F. 5.	Jiné provozní náklady	29	1 698	487
*	Provozní výsledek hospodaření (+/-) I. + II. - A. - B. - C. - D. - E. + III. - F.	30	69 007	49 947

Označení a	TEXT b	číslo řádku c	Skutečnost v účetním období	
			běžném 1	minulém 2
IV.	Výnosy z dlouhodobého finančního majetku – podíly Součet IV.1. až IV.2.	31		
IV. 1.	Výnosy z podílů – ovládaná nebo ovládající osoba	32		
IV. 2.	Ostatní výnosy z podílů	33		
G.	Náklady vynaložené na prodané podíly	34		
V.	Výnosy z ostatního dlouhodobého finančního majetku Součet V.1. až V.2.	35		
V. 1.	Výnosy z ostatního dlouhodobého finančního majetku – ovládaná nebo ovládající osoba	36		
V. 2.	Ostatní výnosy z ostatního dlouhodobého finančního majetku	37		
H.	Náklady související s ostatním dlouhodobým finančním majetkem	38		
VI.	Výnosové úroky a podobné výnosy Součet VI.1. až VI.2.	39	3 901	2 046
VI. 1.	Výnosové úroky a podobné výnosy – ovládaná nebo ovládající osoba	40		
VI. 2.	Ostatní výnosové úroky a podobné výnosy	41	3 901	2 046
I.	Úpravy hodnot a rezervy ve finanční oblasti	42		
J.	Nákladové úroky a podobné náklady Součet J.1. až J.2.	43	9 732	8 060
J. 1.	Nákladové úroky a podobné náklady – ovládaná nebo ovládající osoba	44		
J. 2.	Ostatní nákladové úroky a podobné náklady	45	9 732	8 060
VII.	Ostatní finanční výnosy	46	19	14
K.	Ostatní finanční náklady	47	176	3 323
*	Finanční výsledek hospodaření (+/-) IV. - G. + V. - H. + VI. - I. - J. + VII. - K.	48	-5 988	-9 323
**	Výsledek hospodaření před zdaněním (+/-) * (ř. 30) + * (ř. 48)	49	63 019	40 624
L.	Daň z příjmů Součet L.1. až L.2.	50	14 547	9 961
L. 1.	Daň z příjmů splatná	51	14 547	9 961
L. 2.	Daň z příjmů odložená (+/-)	52		
**	Výsledek hospodaření po zdanění (+/-) ** (ř. 49) - L.	53	48 472	30 663
M.	Převod podílů na výsledku hospodaření společníkům (+/-)	54		
***	Výsledek hospodaření za účetní období (+/-) ** (ř. 53) - M.	55	48 472	30 663
*	Čistý obrát za účetní období I. + II. + III. + IV. + V. + VI. + VII.	56	179 082	126 655

Sestaveno dne: 02.11.2022		Podpisový záznam statutárního orgánu účetní jednotky nebo podpisový vzor fyzické osoby, která je účetní jednotkou 
Právní forma účetní jednotky	Předmět podnikání vzdělávání	Pozn.:

Příloha 3

Doplňující údaje

PŘÍLOHA
v účetní závěrce pro podnikatele sestavená ke dni
31. 07. 2022

čl. 1

Informace podle § 39, odst. 1, písm. a) vyhlášky MF č. 500/2002 Sb.

Informace podle § 18, odst. 3 zákona č. 563/1991 Sb.

a) Obchodní firma:	Vysoká škola ekonomie a managementu, a.s.
Sídlo:	Nárožní 2600/9a, 158 00 Praha 5,
b) IČO:	01801376
	zapsána v OR MS v Praze, oddíl B, vl.22040
c) Právní forma :	akciová společnost
d) Předmět podnikání:	vzdělávání
e) Rozvahový den :	31.07. příslušného kalendářního roku
f) Okamžik sestavení účetní závěrky :	den podepsání této účetní závěrky, podpisový záznam: Prof. Ing. Milan Žák, CSc., předseda správní rady

čl. 2

Další informace o účetní jednotce

1. Datum vzniku:	30. listopadu 2016
2. Osoby s 20% a větším podílem na ZK :	VŠEM s.r.o. 100%
3. Změny a dodatky v OR :	viz výpis z OR (a příp. popis důležitých změn)
4. Popis organizační struktury :	jednoduchá, jednoúrovňová
5. Změny v organizační struktuře :	žádné
6. Statutární orgán:	Prof. Ing. Milan Žák, CSc., předseda správní rady
7. Kategorie účetní jednotky - kritéria:	aktiva netto obrat zaměstnanci
za rok 2019/20 (v mil. Kč):	402 107 44
za rok 2020/21 (v mil. Kč):	398 127 50
za rok 2021/22 (v mil. Kč):	394 179 50
výsledná kategorie:	malá
8. Povinný audit:	ano

čl. 3

Doplňující informace o účetní jednotce.

1. Firmy, kde má účetní jednotka 20% a vyšší podíl :	
- Akademie VŠEM – střední škola, s.r.o., IČ 64574199	100 %
2. Dohody mezi společníky, zakládající rozhodovací práva :	žádné
3. Výše vlastního kapitálu v těchto firmách :	100 tisíc
4. Účetní HV těchto firem :	-126 tisíc
5. Uzavřené ovládací smlouvy :	žádné

čl. 4

**Informace podle § 39, odst. 1, písm. b) vyhlášky MF č. 500/2002 Sb.
Informace o účetních zásadách a metodách**

1. Účetní jednotka postupovala podle zákona č. 563/1991 Sb. o účetnictví, podle vyhlášky MF č. 500/2002 Sb. a podle Českých účetních standardů pro podnikatele; k odchylkám od těchto metod nedošlo

Podle principů významnosti uvádíme zejména následující způsoby dle ustanovení

**§39, odst.1, písm. b), bod 1 Vyhlášky 500/2002 Sb.:
Oceňování majetku a závazků**

2. Majetek a závazky jsou oceňovány dle § 24 a násl. zákona č. 563/1991 Sb. o účetnictví, tedy zejména
3. Nakupované zásoby jsou oceňovány pořizovacími cenami.
4. Zásoby vytvořené ve vlastní režii účetní jednotka nemá; případné ocenění by se provádělo vlastními náklady.
5. Nakoupený hmotný a nehmotný investiční majetek se oceňuje pořizovacími cenami.
6. Hmotný a nehmotný investiční majetek vytvořený vlastní činností účetní jednotka nemá, případné ocenění by se provádělo vlastními náklady.
7. Cenné papíry a majetkové účasti se oceňují pořizovacími cenami.
8. Oceňování příchovek a přírůstků zvířat se účetní jednotky netýká.
9. Účetní jednotka nemá majetek oceněný reprodukční pořizovací cenou ani takový majetek v průběhu účetního období nepořídila. Případné použití tohoto způsobu ocenění by vycházelo ze zásady, že reprodukční pořizovací cena je cena, za kterou by byl majetek pořízen v době, kdy se o něm účtuje.
10. Do pořizovacích cen nakupovaných zásob se zahrnují dopravné (pokud již není zahrnuto v dodavatelské ceně), provize, clo, pojistné, pokud se v souvislosti s jejich pořízením vyskytují a lze-li jejich výši zjistit.
11. Oproti předchozímu období nedošlo k podstatným změnám způsobu oceňování, postupů odpisování a postupů účtování.

**§39, odst.1, písm. b), bod 2 Vyhlášky 500/2002 Sb.:
Stanovení úprav hodnot majetku (odpisy a opravné položky)**

12. Účetní jednotka nevytvořila opravné položky. V případě jejich tvorby by byla jejich výše a opodstatněnost stanovována odborným posouzením v rámci prováděné inventarizace.
13. Odpisové plány jsou sestaveny v úrovni daňových odpisů, účetní odpisy se rovnají daňovým odpisům.

**§39, odst.1, písm. b), bod 3 Vyhlášky 500/2002 Sb.:
Způsob přepočtu údajů v cizích měnách na českou měnu**

14. Majetek a závazky vyjádřené v cizí měně se přepočítávají na českou měnu příslušným kursem ČNB. Při zúčtování s kursem příslušné komerční banky jsou pak účtovány kursově rozdíly. Pohledávky, závazky, valutové peněžní prostředky a devizové prostředky na bankovních účtech v zahraničních měnách se přepočítávají k 31.7. kursem ČNB vyhlášeným pro tento den a následně jsou zúčtovávány kursově rozdíly.

**§39, odst.1, písm. b), bod 4 Vyhlášky 500/2002 Sb.:
Stanovení reálné hodnoty příslušného majetku a závazků**

15. Oceňování nehmotného a hmotného majetku
a zásob reálnou hodnotou: k přecenění nedošlo

čl. 5

Informace podle § 39, odst. 1, písm. c) vyhlášky MF č. 500/2002 Sb.

§39, odst.1, písm. c), bod 1 Vyhlášky 500/2002 Sb.:
Změny reálné hodnoty jednotlivých druhů finančního majetku

1. Oceňování finančního majetku reálnou hodnotou: k přecenění nedošlo

§39, odst.1, písm. c), bod 2 Vyhlášky 500/2002 Sb.:
Změny reálné hodnoty derivátů

2. Oceňování derivátů reálnou hodnotou netýká se ÚJ

§39, odst.1, písm. c), bod 3 Vyhlášky 500/2002 Sb.:
Důvody a výše opravné položky, pokud nedošlo k ocenění reálnou hodnotou

3. Tvorba opravných položek, důvody, výše netýká se ÚJ

čl. 6

Informace podle § 39, odst. 1, písm. d) vyhlášky MF č. 500/2002 Sb.
Výše závazkových vztahů s dobou splatnosti delší než 5 let

1. Účetní jednotka má pohledávky se splatností delší než 5 let ve výši 64 202 tisíc.
2. Účetní jednotka má závazky se splatností delší než 5 let ve výši 501 tisíc.

Další údaje o závazcích účetní jednotky

3. Doměrky splatné daně z příjmů: žádné
4. Odložený daňový závazek, resp. pohledávka: žádné
5. Rezervy: žádné
6. Bankovní úvěry: 178 235 tis. Kč
7. Splatné závazky pojistného na sociální zabezpečení: 738 tis. Kč
8. Splatné závazky pojistného na zdravotní pojištění: 319 tis. Kč
9. Daňové závazky ke státu: 8 407 tis. Kč

čl. 7

Informace podle § 39, odst. 1, písm. e) vyhlášky MF č. 500/2002 Sb.
Pohledávky a závazky kryté podle zástavního práva

1. Účetní jednotka nemá majetek zatížený zástavním právem, popř. věcným břemenem.
2. Účetní jednotka nemá podstatné závazky kryté podle zástavního práva.

čl. 8

Informace podle § 39, odst. 1, písm. f) vyhlášky MF č. 500/2002 Sb.
Úvěry a půjčky členům statutárních a řídicích orgánů

1. Výše půjček a úvěrů poskytnutá členům statutárních orgánů : žádná
2. Úrokové sazby u těchto úvěrů a půjček : žádná

- | | |
|--|-------|
| 3. Hlavní podmínky těchto úvěrů a půjček : | žádná |
| 4. Poskytnutá zajištění členům statutárních orgánů : | žádná |
| 5. Ostatní plnění členům statutárních orgánů : | žádná |

čl. 9

Informace podle § 39, odst. 1, písm. g) vyhlášky MF č. 500/2002 Sb. Výnosy a náklady mimořádné svým původem

- Účetní jednotka nevykazuje v rozvaze ani ve výkazu zisku a ztrát žádné významné položky, které by vyžadovaly zvláštní vysvětlení s ohledem na hodnocení finanční a důchodové situace společnosti a pro analýzu výkazů.

čl. 10

Informace podle § 39, odst. 1, písm. h) vyhlášky MF č. 500/2002 Sb. Závazky neuvedené v rozvaze

- Účetní jednotka nemá závazky nevyúčtované v účetnictví a neuvedené v rozvaze.
- Účetní jednotka nemá vlastní majetek neuvedený v rozvaze
- Účetní jednotka nemá vlastní majetek evidovaný v podrozvahové evidenci.
- Účetní jednotka nemá cizí majetek evidovaný v rozvaze.
- Účetní jednotka nemá závazky z titulu penzijního zajištění.
- Účetní jednotka nemá závazky vůči jednotkám v konsolidačním celku.

čl. 11

Informace podle § 39, odst. 1, písm. i) vyhlášky MF č. 500/2002 Sb. Průměrný přepočtený počet zaměstnanců

- | | |
|--|----------------|
| 1. Průměrný přepočtený počet zaměstnanců : | 50 |
| 2. Z toho členů řídicího orgánu : | 1 |
| 3. Výše osobních nákladů na zaměstnance : | 36 661 tis. Kč |
| 4. Výše osobních nákladů na členy řídicích orgánů : | 1 300 tis. Kč |
| 5. Odměny členům statutárních orgánů (mimo mezd) : | 0 |
| 6. Výše penzijních závazků ke členům statutárních orgánů : | 0 |

čl. 12

Informace podle § 39, odst. 2, vyhlášky MF č. 500/2002 Sb. Nabytí vlastních akcií nebo vlastních podílů

2 ks akcie na jméno v listinné podobě ve jmenovité hodnotě 1 000 000,- Kč

čl. 13

Informace podle § 39a, odst. 1, písm. a) vyhlášky MF č. 500/2002 Sb. Údaje k položkám dlouhodobých aktiv (v tis. Kč)

Název Aktíva	počáteční stav BO	přírůstek za BO	úbytek v BO	konečný stav BO	poznámka
Stavby					
Vstupní cena	316 163	0	0	316 163	bruto
Oprávky (-)	119 430	12 132	0	131 562	
Opr. pol. (-)	0	0	0	0	
Úroky (do VC)	0	0	0	0	
Zůstatková cena	196 733	12 132	0	184 601	netto

Název Aktiva	počáteční stav BO	přírůstek za BO	úbytek v BO	konečný stav BO	poznámka
HMV					
Vstupní cena	3 311	0	0	3 311	bruto
Oprávk (-)	3 311	0	0	3 311	
Opr. pol. (-)	0	0	0	0	
Úroky (do VC)	0	0	0	0	
Zůstatková cena	0	0	0	0	netto

Název Aktiva	počáteční stav BO	přírůstek za BO	úbytek v BO	konečný stav BO	poznámka
Pozemky					
Vstupní cena	21 950	0	0	21 950	bruto
Oprávk (-)	0	0	0	0	
Opr. pol. (-)	0	0	0	0	
Úroky (do VC)	0	0	0	0	
Zůstatková cena	21 950	0	0	21 950	netto

Název Aktiva	počáteční stav BO	přírůstek za BO	úbytek v BO	konečný stav BO	poznámka
Umělecká díla a sbírky					
Vstupní cena	333	0	0	333	bruto
Oprávk (-)	0	0	0	0	
Opr. pol. (-)	0	0	0	0	
Úroky (do VC)	0	0	0	0	
Zůstatková cena	333	0	0	333	netto

Název Aktiva	počáteční stav BO	přírůstek za BO	úbytek v BO	konečný stav BO	poznámka
Dlouhodobý finanční majetek					
Vstupní cena	77 210	0	0	77 210	bruto
Oprávk (-)	20 031	3 980	9 128	25 177	
Opr. pol. (-)	0	0	0	0	
Úroky (do VC)	0	0	0	0	
Zůstatková cena	57 179	3 980	9 128	52 033	netto

čl. 14

Informace podle § 39a, odst. 1, písm. b) vyhlášky MF č. 500/2002 Sb.
 Údaje o konsolidující ÚJ

1. ÚJ není součástí konsolidačního celku

čl. 15

Informace podle § 39a, odst. 1, písm. c) vyhlášky MF č. 500/2002 Sb.
 Operace ÚJ, které nejsou zahrnuty v rozvaze

1. Účetní jednotka neměla žádné obchodní operace, které nejsou zahrnuty v rozvaze

čl. 16

**Informace podle § 39a, odst. 2, 3, 4 a 5, vyhlášky MF č. 500/2002 Sb.
Transakce se spřízněnou stranou**

1. Účetní jednotka neuzavřela žádné transakce se spřízněnou stranou za jiných, než běžných tržních podmínek

čl. 17

Další podstatné informace k účetní závěrce

1. Mezi rozvahovým dnem a okamžikem sestavení účetní závěrky nedošlo, dle povědomí a názoru účetní jednotky, k žádným významným událostem, mimo změn v daňové a účetní legislativě, které by měly vliv na hodnocení majetkové a finanční situace účetní jednotky.
2. Dle názoru vedení a statutárního orgánu účetní jednotky není ohroženo její nepřetržité trvání.

V Praze, dne 2. listopadu 2022

Vysoká škola ekonomie
a managementu, a.s. ©
Nárožní 2600/9a
158 00 Praha 5
IČO: 01801376, DIČ: CZ01801376



Prof. Ing. Milan Žák, CSc.
Předseda správní rady

Příloha č. 4

Hospodářský výsledek

tis. Kč

Položka	HV z hlavní činnosti	HV z doplňkové činnosti	Položky upravující HV	HV celkem
1	2	3	4	5
C e l k e m	48472	0	0	48472

Příloha č. 4a

Nerozdělený zisk, neuhrazená ztráta

tis. Kč

Účet 428, 429	k 31.12.2022
	59661

Příloha č. 5

Finanční vypořádání prostř. státního rozpočtu z kapitoly 333 - MŠMT

údaje v Kč

Dotační položky	Poskytnuto k 31. 12.	Vráceno v průběhu roku na účet MŠMT	Skutečně použito k 31. 12.	Vratka
a	1	2	3	4 = 1 - 2 - 3
Sociální stipendia	11400		11400	0
Ubytovací stipendia	861300		838080	23220
Dotace na činnost školy				0
Dotace na CEEPUS				0
C e l k e m	872700	0	849480	23220

Příloha č. 5 a

Finanční vypořádání s ostatními kapitolami SR a jiných dotací

Č. ř.	Poskytovatel	Poskytnuto k 31. 12.		Použito k 31. 12.		Vratka dotace (odvod)	
		činnost	VaV	činnost	VaV	činnost	VaV
1	Kapitoly SR (bez kapitoly 333-MŠMT):	0	0	0	0	0	0
	v tom: jmenovitě					0	0
						0	0
2	Obce, VÚSC, státní fondy:	0	0	0	0	0	0
	v tom: jmenovitě					0	0
						0	0
3	Ze zahraničí	1539	0	1539	0	0	0
	v tom: Simpakt	1539		1539		0	0
						0	0
4	Granty EU	170	0	170	0	0	0
	v tom: Erasmus	170		170		0	0
						0	0
5	Celkem řádky 1+2+3+4	1709	0	1709	0	0	0

Příloha č. 6

Přehled vybraných vlastních výnosů

Č. ř.	Položka	Hlavní činnost	Doplňková činnost	Celkem
1	Poplatky za studium § 59 zák.111/1998 Sb.	165 438		165438
2	Služby pro studenty	384		384
3	Mimorozpočtové granty *)			0
4	Pronájmy	5318	0	5318
5	z toho	budovy, haly, stavby		0
6		pozemky		0
7		prostory	5318	
8	Tržby z prodeje majetku	0	0	0
9	z toho	budovy, stavby, haly		0
10		pozemky		0
11	Dary			0
12	z toho	ze zahraničí		0
13	Kolejné			0
14	Stravování studentů			0
15	Úroky	3901		3901
16	Dědictví			0

Příloha č. 7

Přehled vybraných neinvestičních nákladů

tis. Kč

č.ř.	Položka	Hlavní činnost	Doplňková činnost	Celkem	
1	Osobní náklady	37961		37961	
2	z toho	mzdy	25713	25713	
3		OPPP(OON)	1981	1981	
4		z toho	dohody	1981	1981
5			odstupné		0
6			jiné		0
7		zákonnné pojištění	9801		9801
8		sociální náklady*)	466		466
9		provozní náklady **)	31520		31520
10	pokuty, penále			0	
11	nájem			0	
12	opravy, údržba			0	
13	cestovné	0	0	0	
14	v tom	zahraničí		0	
15		tuzemsko		0	
16	na reprezentaci	28		28	
17	dary	435		435	
18	odpisy	21260		21260	
19	cestovné			0	
20	daň z příjmu	14547		14547	
21	poplatky	598		598	
22	stipendia			0	
23	pojištění dlouhodobého majetku	143		143	

Příloha č. 8

Pracovníci a mzdové prostředky

od řádku 4 v tis.
Kč

Č. řádku	Ukazatel	
1	Průměrný evid. počet pracovníků přepočtený (celkem)	57
2	z toho	pedagogičtí
3		nepedagogičtí
4	Mzdové prostředky vyplacené hrazené z MŠMT - kap. 333	0
5	v tom	mzdy
6		OPPP (dříve OON)
7	Mzdové prostředky vyplacené ze školného	
8	Vyplacené mzdové prostředky z kap. 333 a ze školného *)	0
9	v tom	pedagogům
10		nepedagogům
11	Průměrná měs. mzda (v propočtu na 12 měsíců) bez OPPP(OON) (v Kč)	0
12	v tom	pedagogů
13		nepedagogů
14	Průměrná měs. mzda za předchozí rok (v Kč)	
15	Meziroční změna měs. mzdy v % (nárůst +, pokles -)	
16	Mzdové prostředky vyplacené z ostatních zdrojů	0
17	v tom	granty a programy z ostatních kapitol
18		ostatní (zahraničí, dary apod.)
19	Mzdové prostředky vyplacené v doplňkové činnosti	
20	Vyplacené mzdové prostředky celkem	0

Příloha č. 9

Fondy

VŠEM je akciová společnost, nemá fondy

tis. Kč

Číslo ř.	Položka	*)	*)	*)	Celkem
	1	2	3	4	5
1	Stav k 1. 1.				0
2	Tvorba fondu				0
3	z toho: příděl ze zisku za předchozí rok				0
4	Čerpání fondu				0
5	Stav k 31. 12.	0	0	0	0
6	Návrh na rozdělení zisku z předchozího roku do fondů (návrh)				0
7	z toho: z hlavní činnosti				0
8	z doplňkové činnosti				0

Příloha č. 10

Počty studentů

Počet studentů k 31. 10.	3281
z toho: studující v cizím jazyce*)	0

Poznámka:

*) studenti studující ve studijním programu akreditovaném pro výuku v cizím jazyce

Stipendia

tis. Kč

	Z dotace MŠMT	Ostatní zdroje	Celkem k 31. 12.
Stipendia celkem:	872	0	872
v tom: prospěchová	0	0	0
sociální	11	0	11
ubytovací	861		861

Zpracovali

Dana Heribanová
Finanční oddělení
dana.heribanova@vsem.cz

Ing. Michal Šubrt
Vedoucí rektorátu
michal.subrt@vsem.cz



VYSOKÁ
ŠKOLA
EKONOMIE
A MANAGEMENTU